

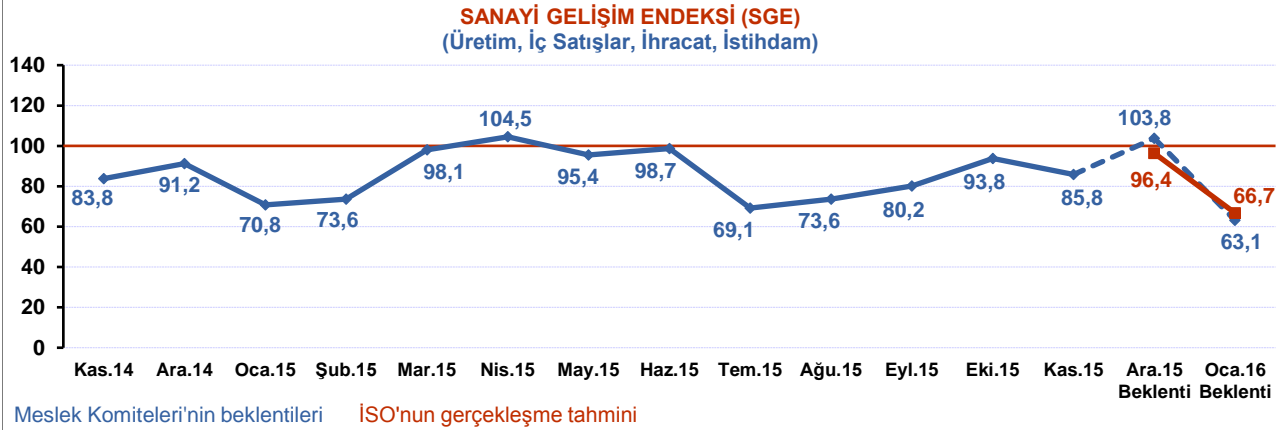


İSTANBUL
SANAYİ ODASI

MESLEK KOMİTELERİ
DURUM TESPİT ANKETİ
SONUÇLARI
Aralık 2015

Ekonomik Arařtırmalar Őubesi

SANAYİ GELİŞİM ENDEKSİ



İstanbul Sanayi Odası Meslek Komiteleri Sanayi Gelişim Endeksi (SGE), ülkemiz sanayi sektörünün genel eğilimi ile örtüşen ve İstanbul Sanayi Odası tarafından ölçülen üretim, iç satış, ihracat ve istihdam yayılma endekslerinin aritmetik ortalaması ile hesaplanan ekonomik öncü gösterge niteliği taşımaktadır. Meslek Komitelerimiz tarafından gelen aylık bildirimler ile oluşturulan SGE, güncel dönem için reel ekonominin izlenmesine yardımcı olurken, geriye dönük tarihsel verilerle trend analizinin yapılmasını ve yakın geleceğe ilişkin beklentilerin ortaya konulmasını sağlamakta, böylece sanayi sektörünün genel görünümü hakkında tutarlı bir tablo çizmektedir.

Ülkemiz sanayi sektöründeki gelişmelere oldukça duyarlı olan ve bunlarla yüksek seviyede korelasyona sahip olan gelişim endeksi, sanayi sektörü iç dinamikleri hakkında analiz dönemine ilişkin öncü bilgiler sunmakta ve cari analiz dönemini takip eden iki ay için ileriye dönük beklentileri içermektedir.

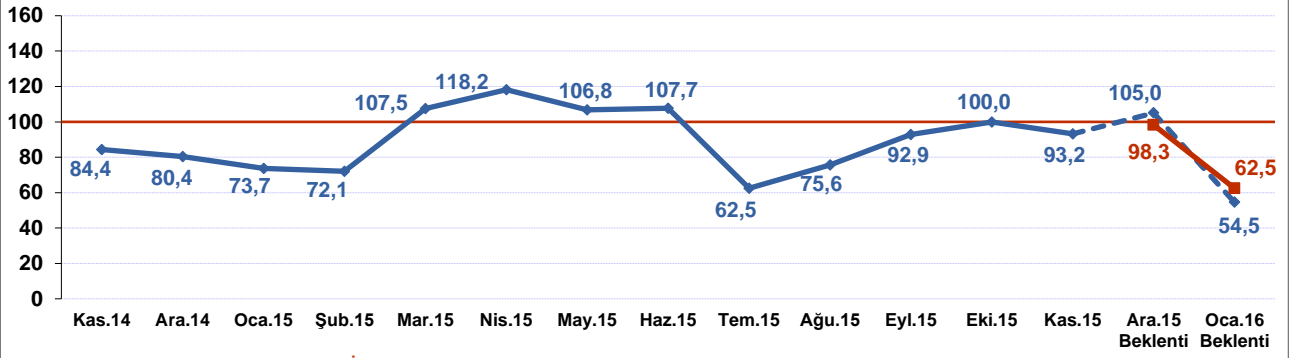
2014 yılı sonlarında Euro Bölgesi'ndeki sorunların yanı sıra iç talepteki yavaşlamaya, jeopolitik gelişmelerin ihracatı sınırlayıcı etkilerine ve küresel ekonomideki finansal dalgalanmalara bağlı olarak zayıf seyreden SGE, 2015'in ilk 4 ayındaki toparlanmanın ardından ikinci çeyrekte 95-100 bandında yataya yakın bir seyir izlemiştir. İlimli seviyelerde seyreden iç talep, Fed'in faiz artışının yaklaşması ve genel seçimlerin tekrarı öncesi artan siyasi belirsizlikler, üçüncü çeyrekte SGE'nin ikinci çeyreğe göre düşük gerçekleşmesine yol açmıştır. Son çeyrekte kısmi bir toparlanma gözlenirse de endeksin 100 seviyesinin altındaki seyri devam etmektedir.

İSO Meslek Komiteleri Durum Tespit Anketi'nin Aralık 2015 sonuçlarına göre, Ekim ayında 93,8 ile 4 ayın en yüksek seviyesinde gerçekleşen SGE Kasım'da 8 puan gerileyerek 85,8 seviyesinde ölçülmüştür. Kasım'da SGE'yi oluşturan alt endekslerin tamamı ana endeksi olumsuz yönde etkilemiştir. Hem ihracat hem de iç satış endeksleri üretim endeksini aşağı yönlü etkilerken, 75,0 olarak ölçülen ihracat endeksi iç satışlara göre daha düşük bir değerdedir. Bu gelişmelerle birlikte üretim endeksi de Ekim'de 100 nötr seviyesine eşit gerçekleştikten sonra Kasım'da 6,8 puanlık kayıpla 93,2'ye gerilemiştir. Eylül ve Ekim'de görece bir toparlanma sergileyen istihdam endeksi ise Kasım ayında hafif bir düşüşle 90,9'a düşmüştür. Genel seçimlerin yarattığı iç siyasi belirsizliğin hafiflemiş olmasına rağmen, ABD para politikasında başlayan normalleşme süreci ile Çin'deki yavaşlamanın gelişmekte olan ülke piyasalarına yansımaları, Rusya ile yaşanan kriz ve diğer jeopolitik gelişmeler iyileşmeyi geciktirmekte ve sınırlandırmaktadır.

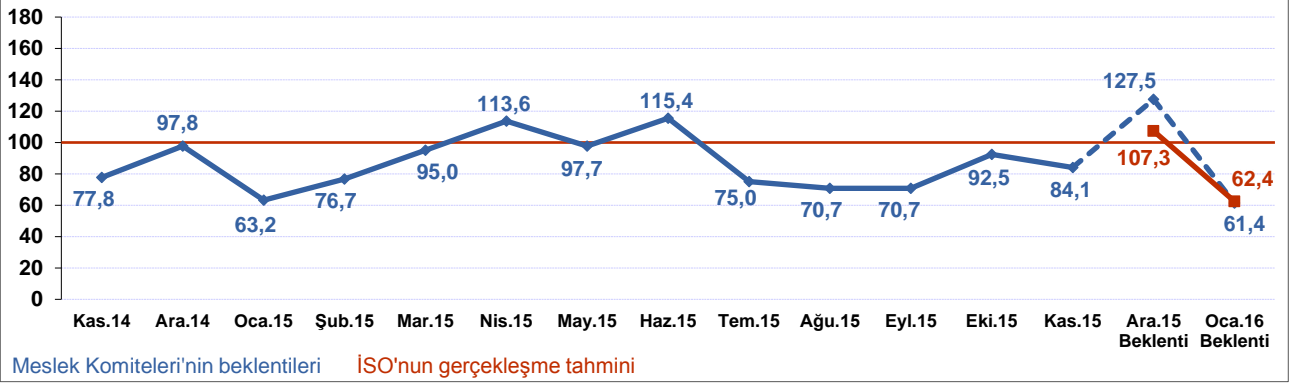
İSO Meslek Komitelerinin beklentileri, 2015 başından beri Nisan ayı hariç hep 100 kritik seviyesinin altında seyreden SGE'nin 2015 Aralık'ta 103,8 ile bu eşiği geçtiği yönündedir. Alt endeksler bu beklentide özellikle iç satışlarda yaygın bir artış öngörüsünün etkili olduğunu göstermektedir. Buna karşılık endeksin Ocak 2016'da 63,1 olarak hesaplanan beklenti verisi, Aralık'ta yaşandığı tahmin edilen iyileşmenin uzun süreli olmadığına işaret etmektedir. Beklentilerdeki bu olumsuzlaşmada asgari ücret artışı ve döviz kurları başta olmak üzere maliyet eksenli faktörlerin belirleyici olduğu tahmin edilmektedir.

GELİŞİM ENDEKSLERİ

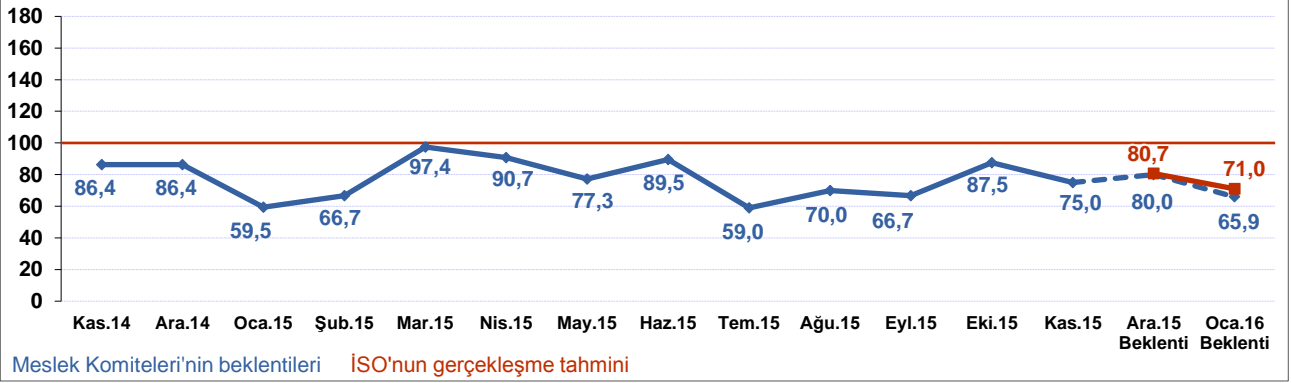
ÜRETİM ENDEKSİ



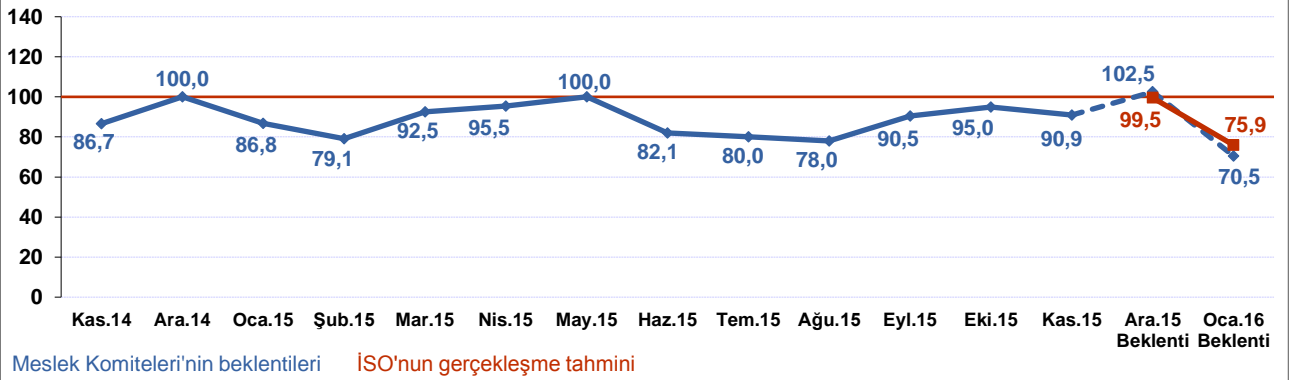
İÇ SATIŞLAR ENDEKSİ



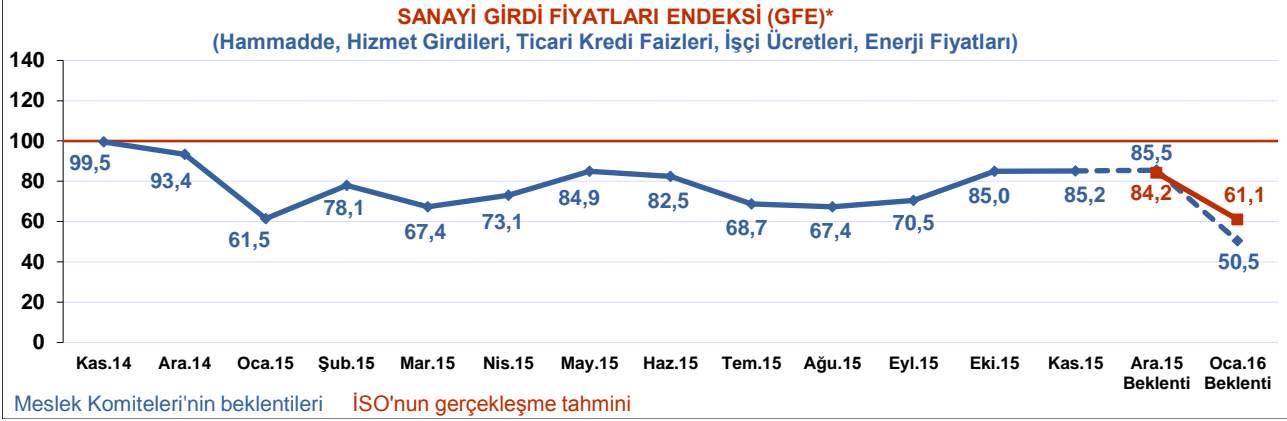
İHRACAT ENDEKSİ



İSTİHDAM ENDEKSİ



SANAYİ GİRDİ FİYATLARI ENDEKSİ



(*) 2013 yılı Ocak ayından itibaren İSO Girdi Fiyatları Endeksi hesaplamasına Enerji Fiyatları Endeksi de dahil edilmeye başlanmış, daha önceki dönemlere ait sonuçlar revize edilmiştir.

Önemli Not: Girdi fiyat endeksi değerleri ile maliyetler arasında negatif bir ilişki bulunmaktadır. Bu nedenle girdi fiyat endeksi ve alt endekslerinin 100 kritik eşik değerinden yüksek olması girdi fiyatlarındaki düşüş eğiliminin ağırlıkta olduğunu göstermekte ve olumlu bir gelişme olarak değerlendirilmektedir.

Hammadde, hizmet girdileri, ticari kredi faizleri, işçi ücretleri ve enerji fiyatları yayılma endekslerinin aritmetik ortalaması ile hesaplanan İSO Meslek Komiteleri Sanayi Girdi Fiyatları Endeksi (GFE), ülke sanayisinin girdi maliyetlerindeki gelişmeleri resmeden önemli bir ekonomik gösterge niteliği taşımaktadır.

GFE altında yer alan hizmet girdileri ve işçi ücretleri endeksleri mevsimsel etkiler barındırdıklarından, özellikle Ocak ve Temmuz aylarında artan girdi maliyetlerinden dolayı GFE yıllık trendinden saparak düşük seviyelere gerilemektedir. Bu aylar dışında ise GFE genel olarak hammadde fiyatları, ticari kredi faizleri ve enerji fiyatlarındaki gelişmeler ışığında eğilim sergilemektedir.

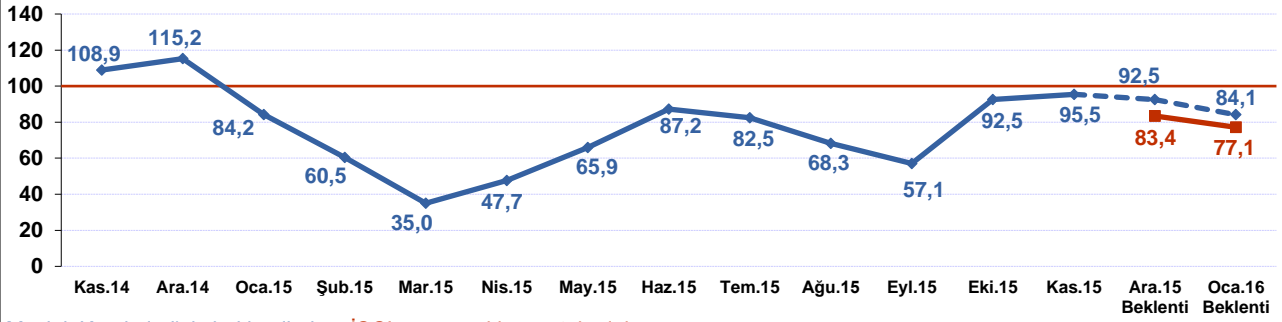
Sanayi için temel girdi fiyatlarındaki gelişmelerin özetlendiği GFE, 2014'ün sonbahar ayları itibarıyla özellikle enerji ve hammadde tarafındaki fiyat düşüşlerinden olumlu etkilenmiştir. Buna rağmen endeksin 2 yılı aşkın süredir 100 nötr seviyesinin altında yer alması dikkat çekmektedir. 2015 yılına gelindiğinde ise özellikle enerji ve emtia fiyatlarında devam eden düşüşün olumlu etkilerine rağmen FED'in faiz artırma takviminin yaklaşması, kur gelişmeleri ve siyasi belirsizlik ortamı nedeniyle enflasyon beklentilerinin de olumsuz etkilediği görülmektedir. 2015'in üçüncü çeyreğinde bu etkenler nedeniyle GFE'de gerileme yaşanırken takip eden aylarda kısmi bir toparlanma söz konusudur.

2015 Ekim ayında 85,0 ile son 10 ayın en yüksek seviyesine ulaşan GFE Kasım'da çok küçük bir artışla 85,2'ye yükselmiştir. Alt endekslere bakıldığında Kasım ayında GFE'nin hammadde, hizmet girdileri ve ticari kredi faizlerinden olumlu etkilendiği, başka bir deyişle bu alanlarda maliyet baskılarının önceki döneme göre hafiflediği yönündeki değerlendirmelerin arttığı görülmektedir. Küresel emtia fiyatlarında süregelen iyileşmeyle paralel olarak hammadde endeksi 95,5 ile son 11 ayın en yüksek seviyesinde gerçekleşmiştir. Buna karşılık işçi ücretleri ve enerji fiyatlarının arttığını belirten anket katılımcılarının oranındaki artışa bağlı olarak GFE bir önceki aya göre gerileme kaydetmiştir.

İSO Meslek Komitelerinin Aralık ayında çok hafif iyileşme ile 85,2 olarak hesaplanan GFE beklentisi tamamen ticari kredi faizlerindeki iyileşme beklentisinden kaynaklanmakta, diğer alt endekslerde düşüş beklentisi görülmektedir. 2016 Ocak ayında ise özellikle hizmet girdileri ve işçi ücretlerindeki mevsimsellik ağırlıklı düşüşlerin etkisiyle GFE beklentisi 50,5 gibi düşük bir seviyeye düşmektedir. İşçi ücretleri endeksinin 11,4 olarak ölçülmesinde asgari ücret artışının etkili olduğu, diğer endekslerin ise FED kararı sonrası kur hareketlerine ilişkin beklentilerden etkilendiği tahmin edilmektedir.

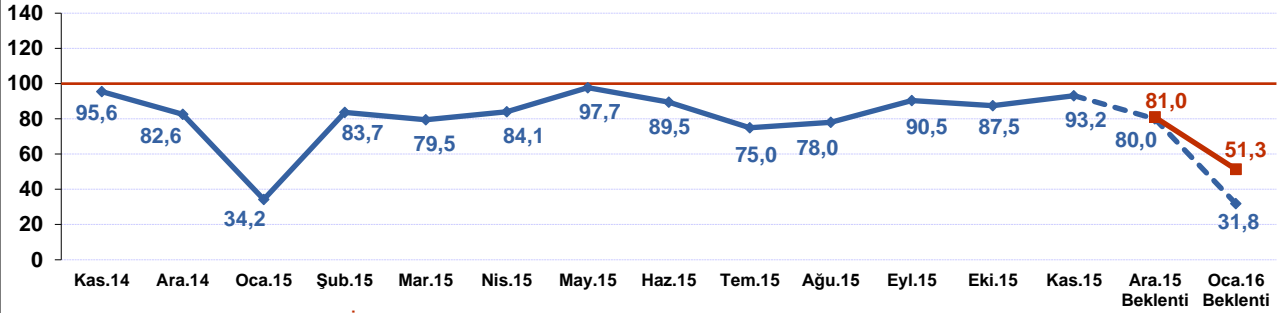
GİRİ FİYATLARI ENDEKSLERİ

HAMMADE ENDEKSİ



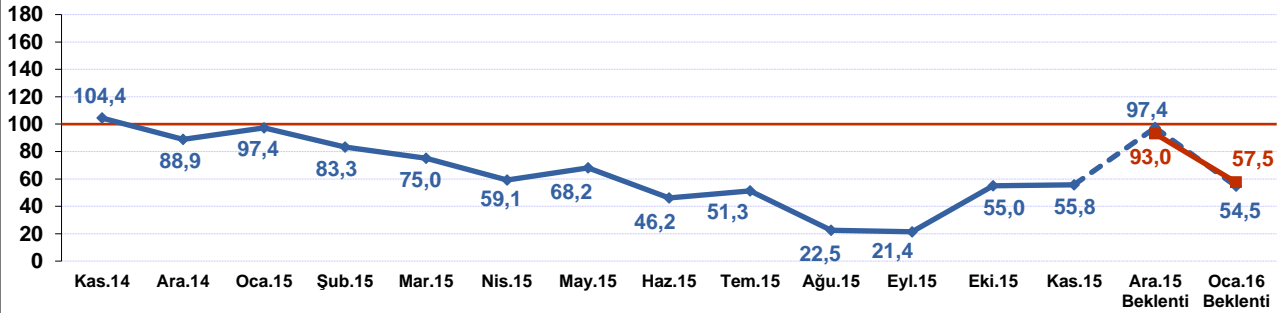
Meslek Komiteleri'nin beklentileri ISO'nun gerçekleşme tahmini

HİZMET GİRDİLERİ ENDEKSİ



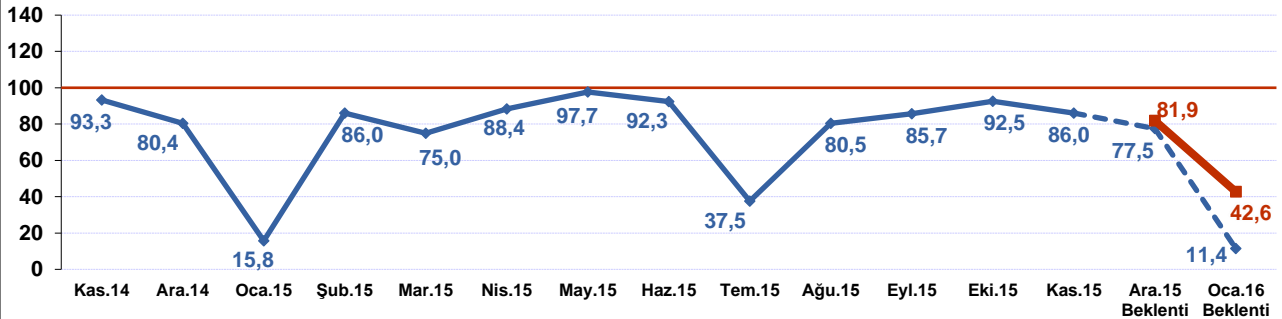
Meslek Komiteleri'nin beklentileri ISO'nun gerçekleşme tahmini

TİCARİ KREDİ FAİZLERİ ENDEKSİ



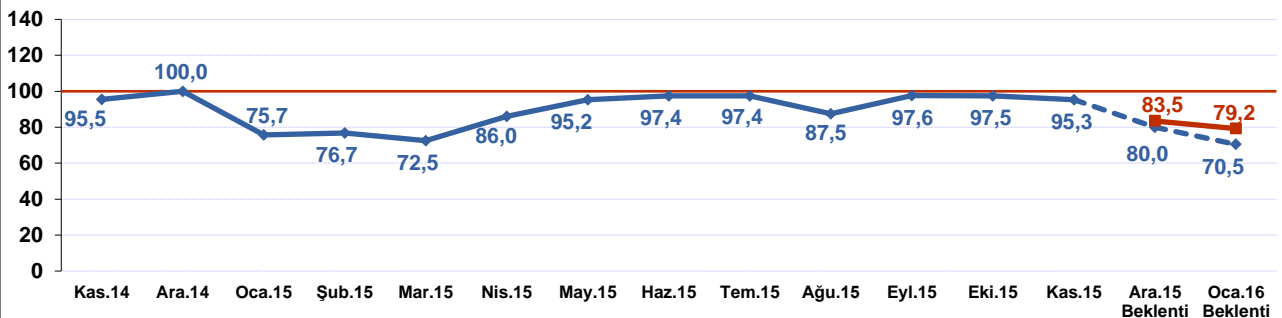
Meslek Komiteleri'nin beklentileri ISO'nun gerçekleşme tahmini

İŞÇİ ÜCRETLERİ ENDEKSİ



Meslek Komiteleri'nin beklentileri ISO'nun gerçekleşme tahmini

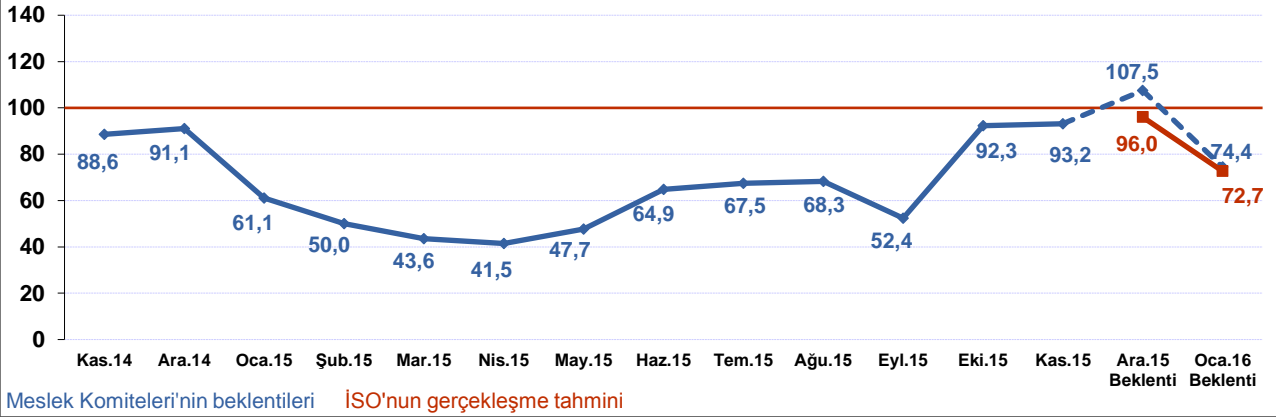
ENERJİ FİYATLARI ENDEKSİ



Meslek Komiteleri'nin beklentileri ISO'nun gerçekleşme tahmini

DİĞER ENDEKSLER

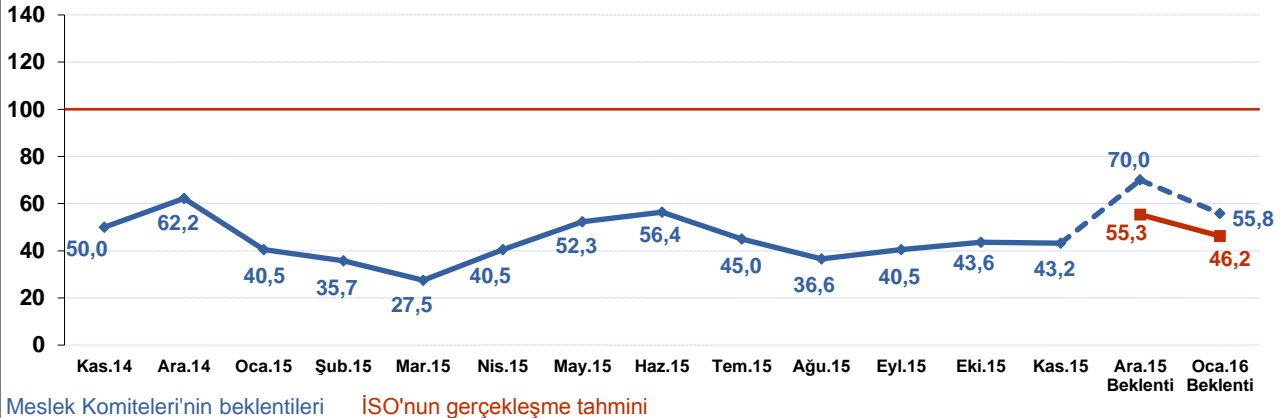
İTHAL GİRDİLER ENDEKSİ



Önemli Not: İthal girdiler ile endeks değerleri arasında negatif bir ilişki olup endeksteki artış (azalış) ithal girdilerdeki değer düşüş (yükseliş) eğilimini göstermektedir.

İthal girdilerin birim fiyatlarındaki değer değişimleri ile oluşturulan ithal girdiler endeksi, ithal girdi fiyatlarında artış bildiren anket katılımcılarının oranı arttığında düşüş gösterirken, ithal girdi fiyatlarında düşüş bildiren anket katılımcılarının oranı yükseldiğinde endeks artmaktadır. 2015'in ilk aylarında döviz kurunda gerçekleşen belirgin yükselişle paralel bir şekilde ithal girdiler endeksi düşüşe geçmiştir. İkinci çeyrekte kısmi toparlanmanın ardından üçüncü çeyrekte yatay, ancak yine çok zayıf seviyeler görülmüştür. Yılın ilk 9 ayı boyunca 70'in altındaki seviyelerde seyreden ithal girdiler endeksi özellikle enerji ve emtia fiyatlarındaki eğilimin sonucu olarak Ekim'deki sert yükselişin ardından Kasım'da 0,9 puanlık hafif bir iyileşmeyle 93,2 seviyesinde ölçülmüştür. Meslek Komitelerinin beklentileri endeksin 107,5 ile uzun bir aradan sonra 100 eşliğinin üzerine çıkacağı, Ocak 2016'da ise yeniden düşüş göstererek 72,7 seviyesinde gerçekleşeceği yönündedir.

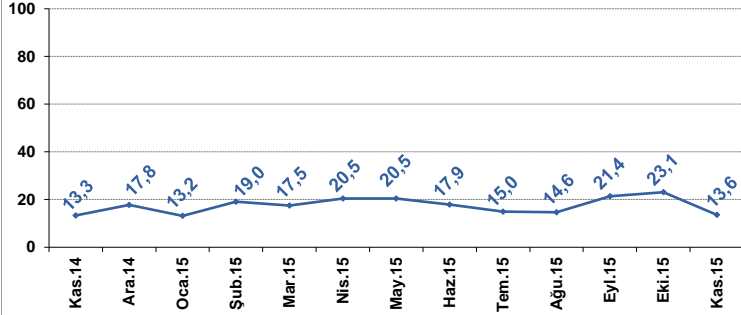
KARLILIK ENDEKSİ



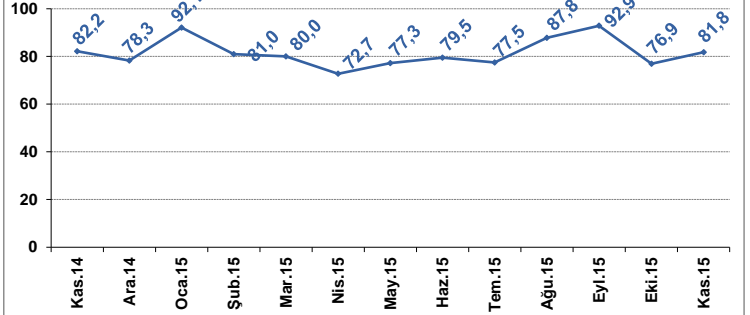
Meslek Komitelerinin karlılıklarına yönelik hazırlanan endeks bulgularında gözlemlenen temel sonuç, endeksin devamlı olarak 100 kritik eşik değerinin altında seyretmesidir. Bu durum karlılığa yönelik anket bildirimlerinde azalışların devamlı olarak artışların üstünde kalması ile açıklanmaktadır. Son bir yıllık anket döneminde 62,2 gibi zayıf bir seviyeye Aralık 2014'te tepe noktaya ulaşan endeks ekonomideki yetersiz büyüme performansı ve mali piyasalardaki istikrarsızlık nedeniyle toparlanamamıştır. 2015 başlarında sert kur hareketleri ve zayıflayan talebin etkisiyle karlılık olumsuz etkilenmiş, endeks Mart 2015'te 27,5'e kadar düşmüştür. İkinci çeyrekte petrol ve emtia fiyatlarındaki iyileşmeye bağlı toparlanmayla Haziran'da 56,4'e ulaşan endeks üçüncü çeyrekte yeniden zayıflamıştır. Endeks Ekim'de 3,1 puanlık hafif toparlanmanın ardından Kasım'da hafif bir düşüşle 43,2'ye gerilemiştir. Meslek Komitelerinin beklentileri, endeksin Aralık'ta 70'e yükseldikten sonra 2016 Ocak'ta yeniden 55,8'e gerileyeceği yönündedir.

MESLEK KOMİTELERİNİN SORUNLARI

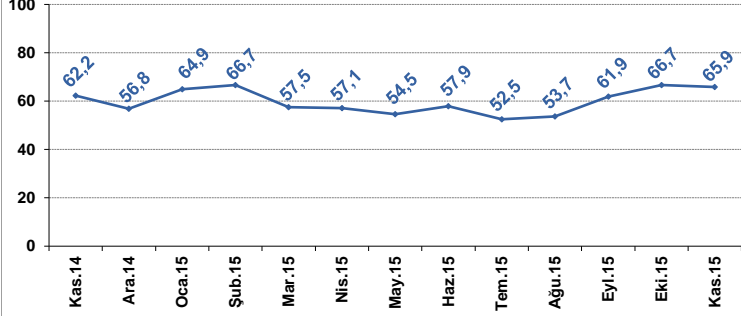
Hammadde Temininde Sorun Yaşadığını Belirtenlerin Oranı



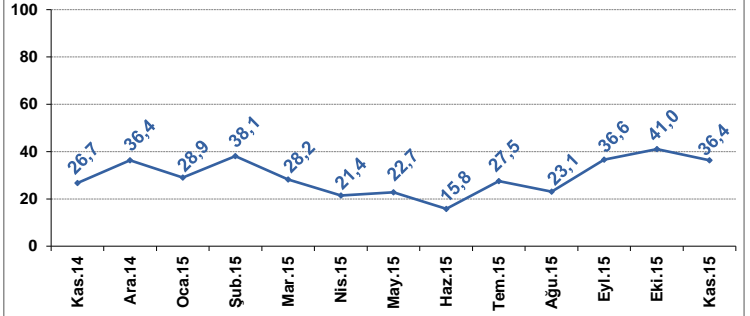
İç Pazarda Sorun Yaşadığını Belirtenlerin Oranı



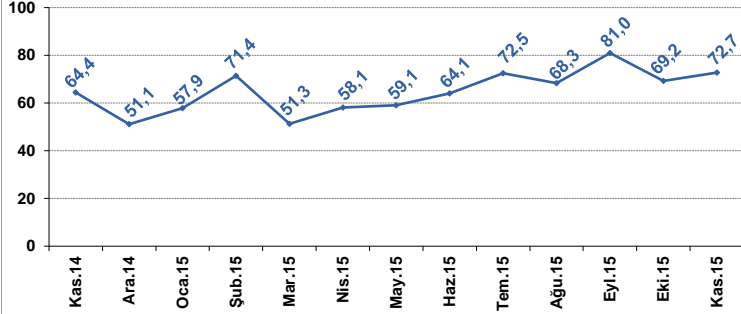
İhracatta Sorun Yaşadığını Belirtenlerin Oranı



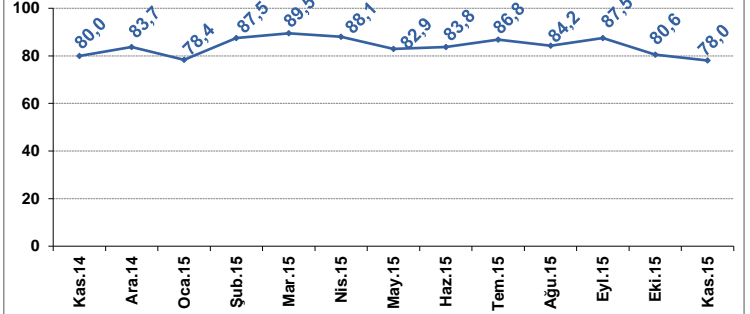
İthalatta Sorun Yaşadığını Belirtenlerin Oranı



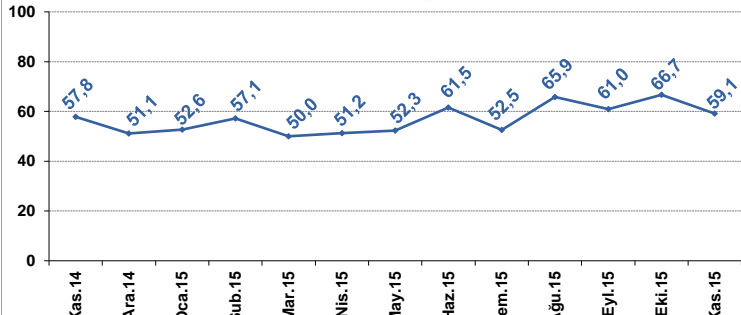
Finansman Konusunda Sorun Yaşadığını Belirtenlerin Oranı



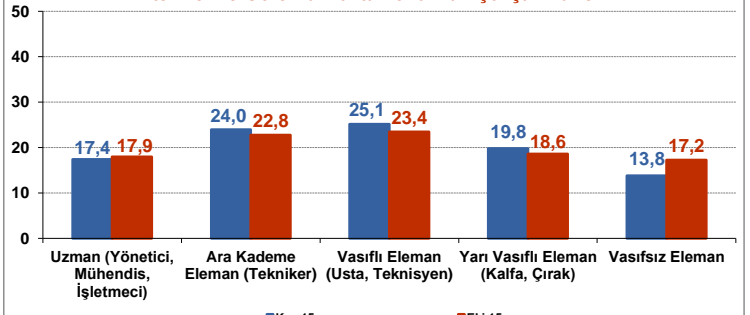
İstihdam Konusunda Sorun Yaşadığını Belirtenlerin Oranı



Yatırım Konusunda Sorun Yaşadığını Belirtenlerin Oranı



Niteliklerine Göre Bulmakta Zorlanılan Çalışan Türleri



İSO Meslek Komiteleri Ekonomik Göstergelere İlişkin Yılsonu Tahminleri (Ortalama)

	Ara.14	2014*	Oca.15	Şub.15	Mar.15	Nis.15	May.15	Haz.15	Tem.15	Ağu.15	Eyl.15	Eki.15	Kas.15	Ara.15
GSYİH Büyüme %	%3,1	%2,9	%3,6	%3,5	%3,2	%3,1	%3,2	%3,1	%3,1	%2,9	%2,9	%3,0	%3,0	%3,2
Yıllık Yİ-ÜFE	%8,8	%6,4	%7,3	%7,1	%7,7	%7,9	%8,0	%7,9	%7,9	%8,7	%8,6	%8,4	%8,3	%8,1
Yıllık TÜFE	%9,1	%8,2	%7,7	%7,6	%8,1	%8,3	%8,2	%8,3	%8,2	%9,1	%8,9	%8,5	%8,8	%8,5
ABD Dolar Kuru	2,31 TL	2,32 TL	2,48 TL	2,65 TL	2,74 TL	2,79 TL	2,80 TL	2,84 TL	2,83 TL	2,97 TL	3,13 TL	3,01 TL	2,92 TL	2,95 TL
Euro Kuru	2,86 TL	2,82 TL	2,84 TL	3,02 TL	2,90 TL	2,94 TL	3,07 TL	3,14 TL	3,08 TL	3,28 TL	3,46 TL	3,35 TL	3,13 TL	3,17 TL

* GSYİH büyüme, Yİ-ÜFE ve TÜFE oranları 2014 yıllık değişimini, kurlar ise 2014 yıl sonu TCMB efektif alış değerlerini ifade etmektedir.



**İSTANBUL
SANAYİ ODASI**

Meşrutiyet Caddesi No: 62 Tepebaşı 34430 İstanbul
Tel: 0(212) 252 29 00 Faks: 0(212) 249 50 84 www.iso.org.tr