

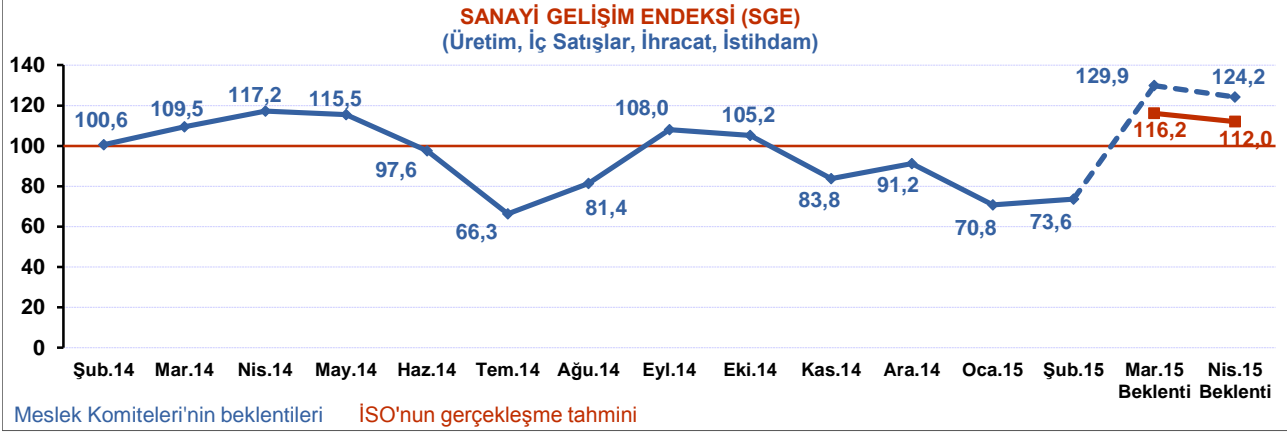


İSTANBUL
SANAYİ ODASI

MESLEK KOMİTELERİ
DURUM TESPİT ANKETİ
SONUÇLARI
Mart 2015

Ekonomik Arařtırmalar Őubesi

SANAYİ GELİŞİM ENDEKSİ



İstanbul Sanayi Odası Meslek Komiteleri Sanayi Gelişim Endeksi (SGE), ülkemiz sanayi sektörünün genel eğilimi ile örtüşen ve İstanbul Sanayi Odası tarafından ölçülen üretim, iç satış, ihracat ve istihdam yayılma endekslerinin aritmetik ortalaması ile hesaplanan ekonomik öncü gösterge niteliği taşımaktadır. Meslek Komitemiz tarafından gelen aylık bildirimler ile oluşturulan SGE, güncel dönem için reel ekonominin izlenmesine yardımcı olurken, geriye dönük tarihsel verilerle trend analizinin yapılmasını ve yakın geleceğe ilişkin beklentilerin ortaya konulmasını sağlamakta, böylece sanayi sektörünün genel görünümü hakkında tutarlı bir tablo çizmektedir.

Ülkemiz sanayi sektöründeki gelişmelere oldukça duyarlı olan ve bunlarla yüksek seviyede korelasyona sahip olan gelişim endeksi, sanayi sektörü iç dinamikleri hakkında analiz dönemine ilişkin öncü bilgiler sunmakta ve cari analiz dönemini takip eden iki ay için ileriye dönük beklentileri içermektedir.

2014 yılının Ocak ayında Merkez Bankası'nın faiz artırımının yarattığı sarsıntıya rağmen ilk çeyrekte iç satışlar endeksi görece dirençli seyretmiş, Euro Bölgesi ihracatındaki artış ve rekabetçi TL kuruna bağlı olarak ihracat endeksindeki güçlenmenin de katkısıyla SGE artış göstermiştir. Ancak yaz aylarından itibaren Euro Bölgesi'nde yeniden baş gösteren deflasyon riski ve düşük büyüme sorunlarının yanı sıra Rusya ve Ortadoğu eksenli jeopolitik riskler ihracatı olumsuz yönde etkilemiştir. Aynı dönemde iç talepteki soğumanın da belirginleşmesi nedeniyle SGE düşüş göstermiştir. TCMB'nin faiz indirimleri ve seçimlerin geride kalmasıyla birlikte sanayicilerin iyimserliği toparlanma göstermiş, Eylül'de SGE yeniden 100 seviyesinin üzerine çıkmıştır. Bununla birlikte yılın son aylarında iç talepteki canlanma beklenen düzeyde gerçekleşmemiş, üretim ve ihracat endeksleri yeniden aşağı yönlü eğilim göstererek SGE'nin yeniden 100'ün altında kalmasına yol açmıştır.

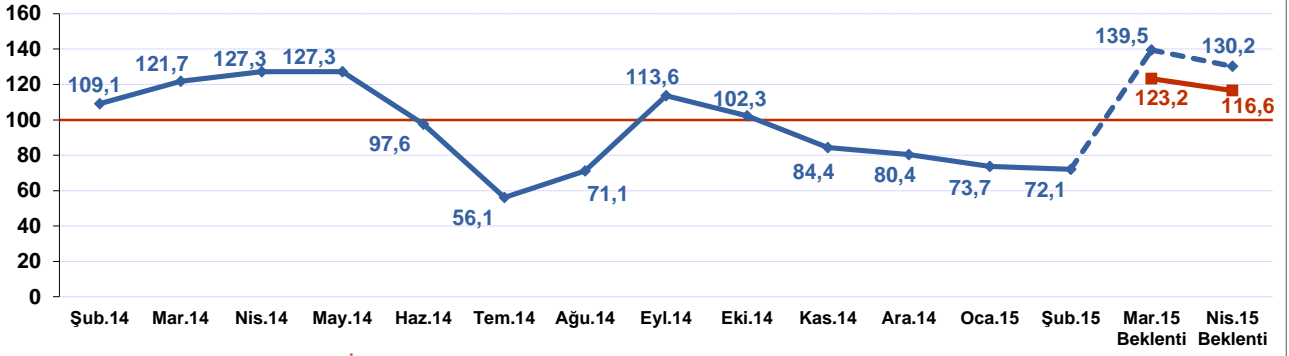
Eylül ayından itibaren aşağı yönlü bir seyir izleyen SGE, 2015'in ilk ayında 20,4 puanlık sert bir gerileme göstermiş ve 70,8 ile son 5 ayın en zayıf seviyesinde gerçekleşmiştir. Şubat 2015'te ise endeksin 2,8 puanlık sınırlı bir artışla 73,6 seviyesinde gerçekleştiği görülmektedir. Şubat 2015'te SGE'yi oluşturan alt gelişim endekslerinden iç satışlar ve ihracat endekslerinin bir önceki aya göre artış göstermiş olmasına karşın üretim ve istihdam endeksleri aylık bazda gerilemiştir. Şubat ayı anketinin dikkat çekici sonuçlarından biri de tüm endekslerin 80 seviyesinin bile altında gerçekleşmiş oluşudur. Şubat 2015 ayında istihdam endeksi 79,1 ile son 6 yıla yakın bir dönemin en zayıf seviyesinde bulunmaktadır.

Bu gelişmelerde döviz kurundaki oynaklıkların, finans piyasalarında ve siyasetteki belirsizliklerin yanı sıra genel ekonomik görünümün ekonomik güvene olumsuz etkilerinin rol oynadığı tahmin edilmektedir.

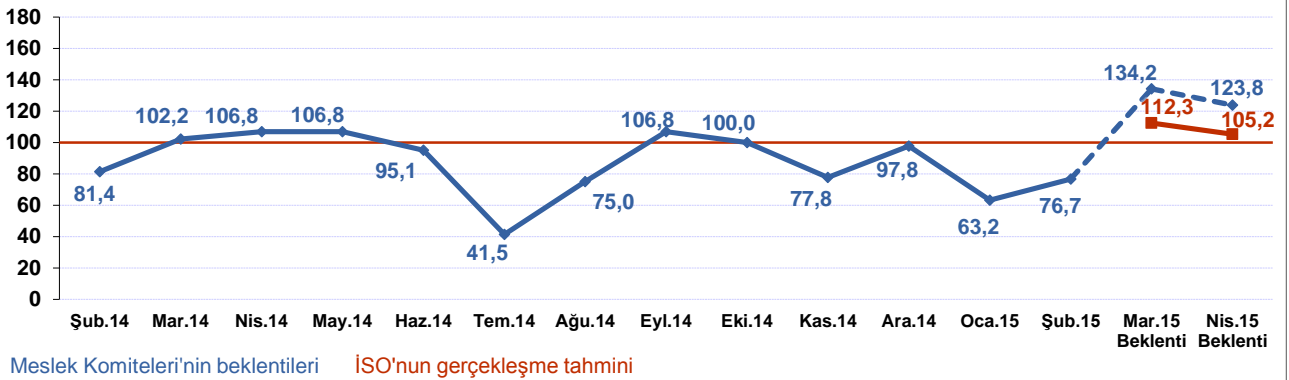
İSO Meslek Komitelerinin beklentileri, 2015 yılına beklendiği kadar güçlü bir başlangıç yapamayan SGE'nin tüm alt endekslerinin Mart 2015 ayında güçlü bir artış kaydedeceği ve genel endeksin 129,9 seviyesine yükseleceği yönündedir. Endeksin 124,2 olan Nisan ayı beklentisi, Mart'a göre kısmi bir düşüşe rağmen özellikle ihracat beklentilerinin artış göstermesinin de desteğiyle iyimserliğin yüksek olduğuna işaret etmektedir.

GELİŞİM ENDEKSLERİ

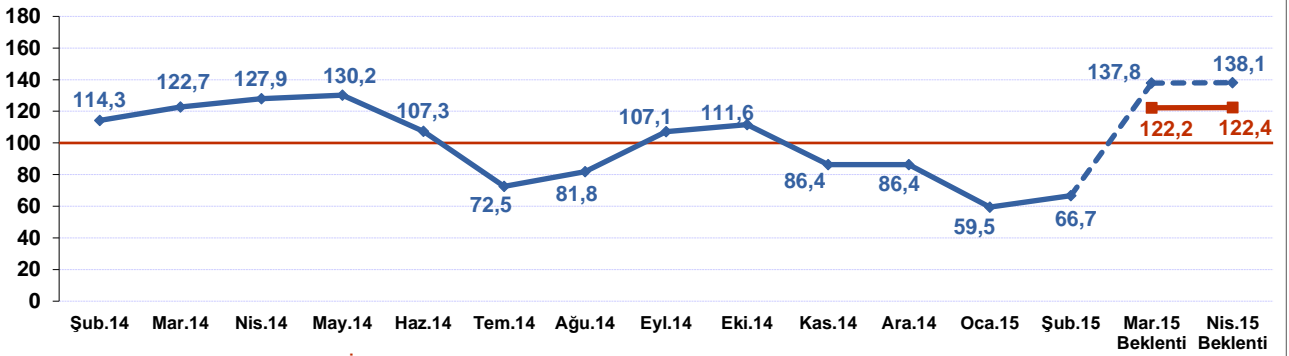
ÜRETİM ENDEKSİ



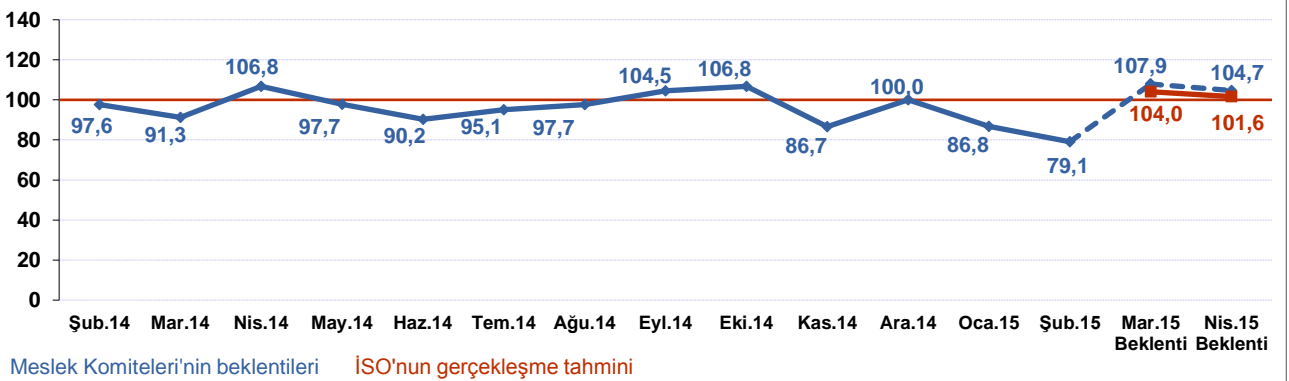
İÇ SATIŞLAR ENDEKSİ



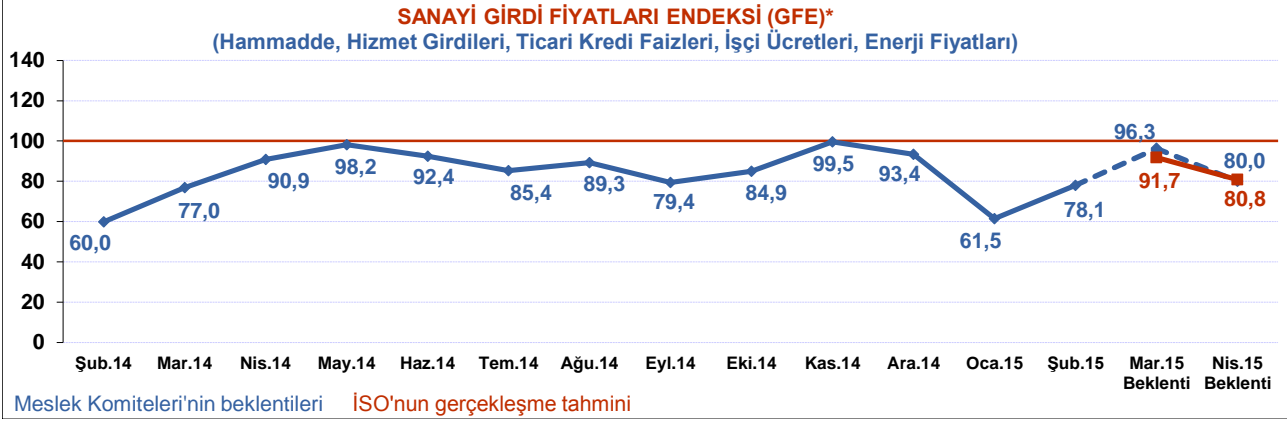
İHRACAT ENDEKSİ



İSTİHDAM ENDEKSİ



SANAYİ GİRDİ FİYATLARI ENDEKSİ



(*) 2013 yılı Ocak ayından itibaren İSO Girdi Fiyatları Endeksi hesaplamasına Enerji Fiyatları Endeksi de dahil edilmeye başlanmış, daha önceki dönemlere ait sonuçlar revize edilmiştir.

Önemli Not: Girdi fiyat endeksi değerleri ile maliyetler arasında negatif bir ilişki bulunmaktadır. Bu nedenle girdi fiyat endeksi ve alt endekslerinin 100 kritik eşik değerinden yüksek olması girdi fiyatlarındaki düşüş eğiliminin ağırlıkta olduğunu göstermekte ve olumlu bir gelişme olarak değerlendirilmektedir.

Hammadde, hizmet girdileri, ticari kredi faizleri, işçi ücretleri ve enerji fiyatları yayılma endekslerinin aritmetik ortalaması ile hesaplanan İSO Meslek Komiteleri Sanayi Girdi Fiyatları Endeksi (GFE), ülke sanayisinin girdi maliyetlerindeki gelişmeleri resmeden önemli bir ekonomik göstergesi niteliği taşımaktadır.

GFE altında yer alan hizmet girdileri ve işçi ücretleri endeksleri mevsimsel etkiler barındırdıklarından, özellikle Ocak ve Temmuz aylarında artan girdi maliyetlerinden dolayı GFE yıllık trendinden saparak düşük seviyelere gerilemektedir. Bu aylar dışında ise GFE genel olarak hammadde fiyatları, ticari kredi faizleri ve enerji fiyatlarındaki gelişmeler ışığında eğilim sergilemektedir.

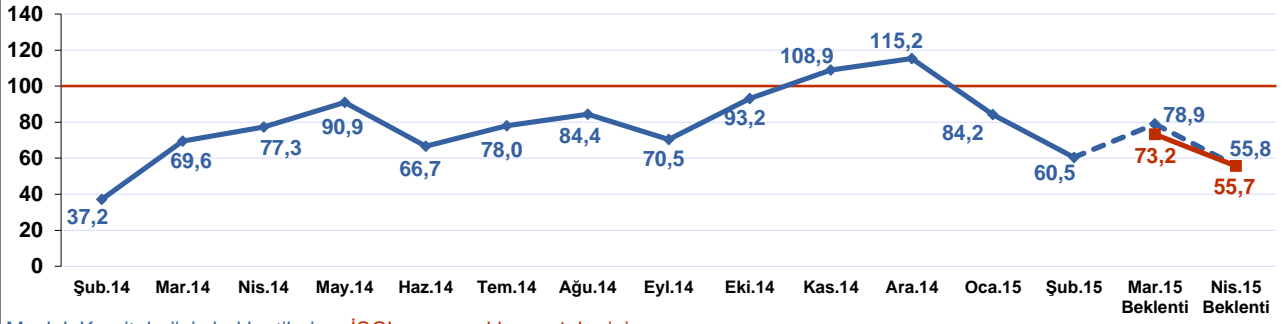
Sanayi için temel girdi fiyatlarındaki gelişmelerin özetlendiği GFE, Ocak 2014 ayında ise hizmet girdileri ve işçi ücretlerindeki mevsimsel etkilerinin şiddetli bir şekilde hissedilmesi sonucunda 28,4'e kadar gerilemiştir. Bu dip seviyenin ardından takip eden aylarda, başta ticari kredi faizleri olmak üzere girdi maliyetlerine ilişkin değerlendirmelerin iyileşmeye başladığı görülmektedir. Bu iyileşmenin sonucu olarak Şubat ayından itibaren düzenli bir artış gösteren endeks Mayıs'ta 98,2'ye kadar yükselmiştir. Ancak yaz aylarında endeksin yeniden 100'ün altına gerilediği görülmektedir. Bu tablo söz konusu aylarda ülke genelinde özellikle gıda fiyatlarından kaynaklı enflasyonist eğilimle paralellik taşımaktadır.

Sonbahar aylarında girdi fiyatlarında enflasyonist baskının hafifleme eğilimleri yeniden hissedilmeye başlanmıştır. Kasım ayında 99,5 ile son 18 ayın en yüksek seviyesine ulaşan GFE Aralık'taki hafif düşüşü takiben Ocak 2015'te işçi ve hizmet girdi fiyatlarındaki dönemsel artışların etkilerine maruz kalarak 61,5'e gerilemiştir. Şubat 2015'te GFE'nin 16,6 puanlık bir artışla 78,1'e yükselmesi esas itibarıyla bu dönemsel faktörlerin geri çekilmesine dayanmaktadır. Zira GFE'yi oluşturan alt endekslerden hammadde ve ticari kredi faizlerinin Şubat'ta bir önceki aya göre azaldığı, Ocak'ta önemli bir düşüş yaşayan enerji fiyatları endeksinin de Şubat ayında yataya yakın seyrettiği görülmektedir.

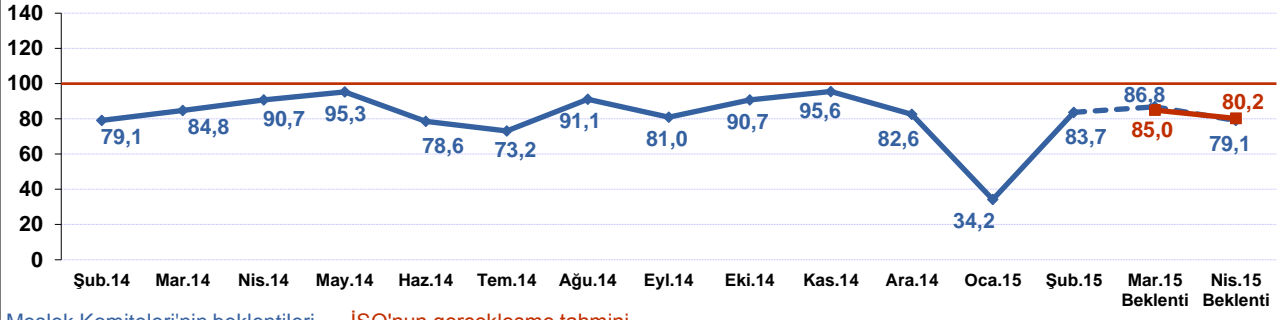
İSO Meslek Komitelerinin Mart 2015 ayı için 96,3'e yükselen GFE beklentileri, başta ticari kredi faizleri olmak üzere tüm alt endekslerde olumlu yönde gelişen beklentileri yansıtmaktadır. Nisan ayında ise özellikle hammadde fiyatlarına ilişkin beklentiler olmak üzere tüm alt endeks beklentilerinin kısmen bozulduğu ve GFE tahmininin 80'e gerilediği görülmektedir.

GİRDİ FİYATLARI ENDEKSLERİ

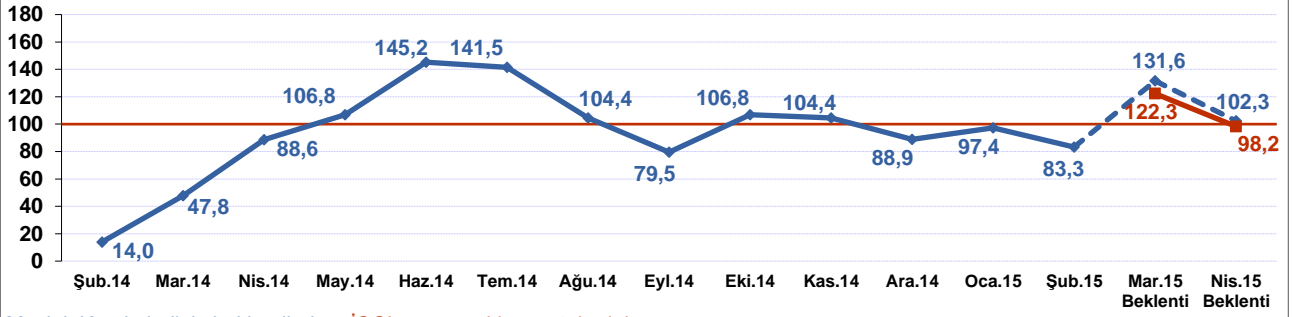
HAMMATDE ENDEKSİ



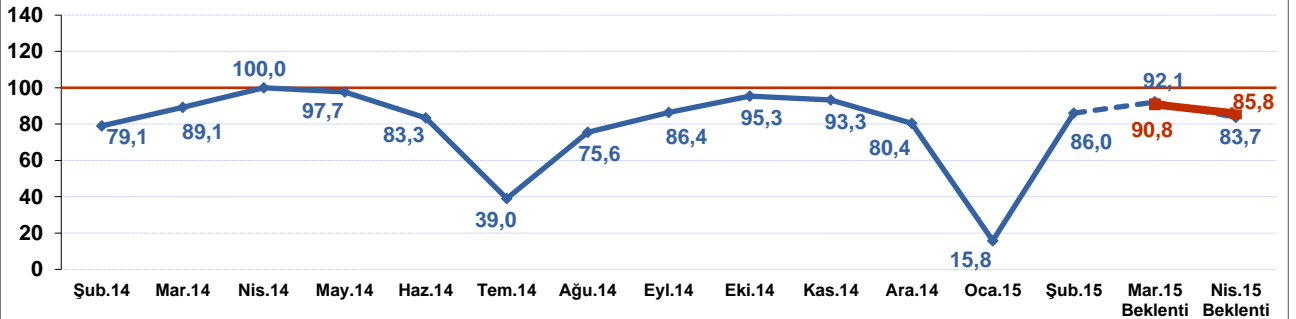
HİZMET GİRDİLERİ ENDEKSİ



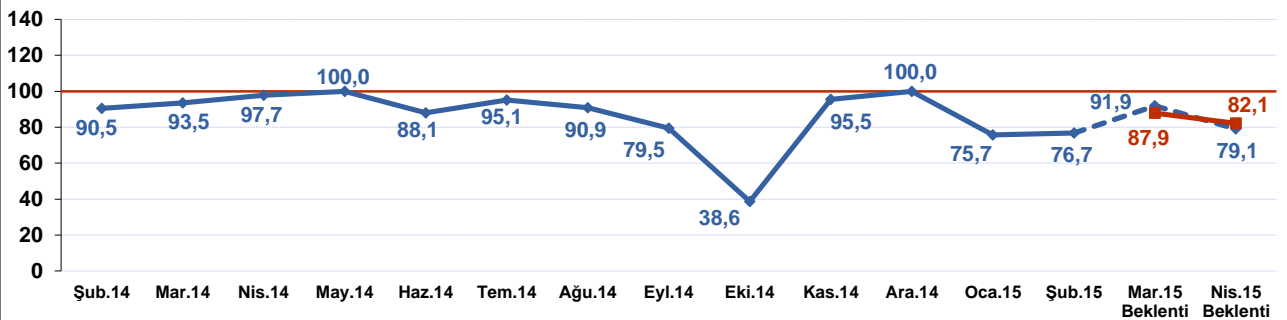
TİCARİ KREDİ FAİZLERİ ENDEKSİ



İŞÇİ ÜCRETLERİ ENDEKSİ

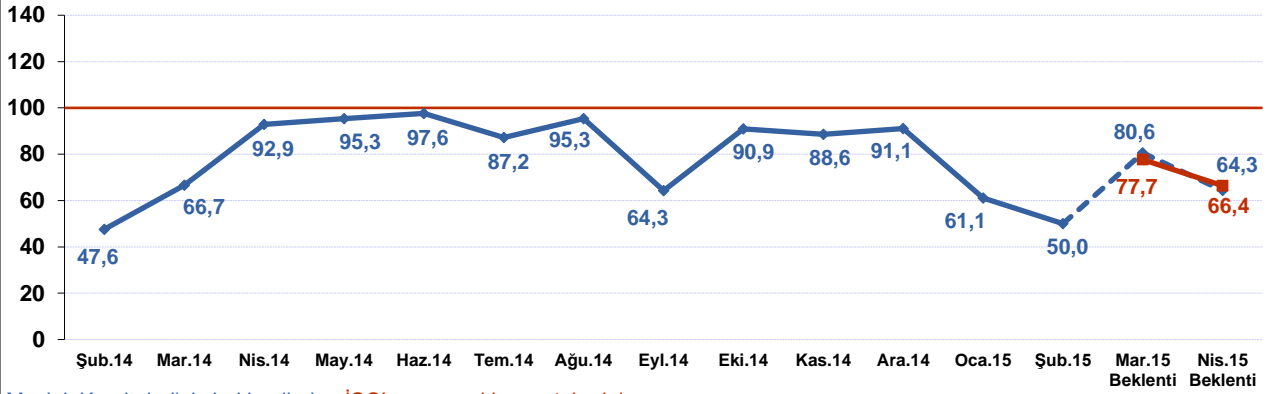


ENERJİ FİYATLARI ENDEKSİ



DİĞER ENDEKSLER

İTHAL GİRDİLER ENDEKSİ

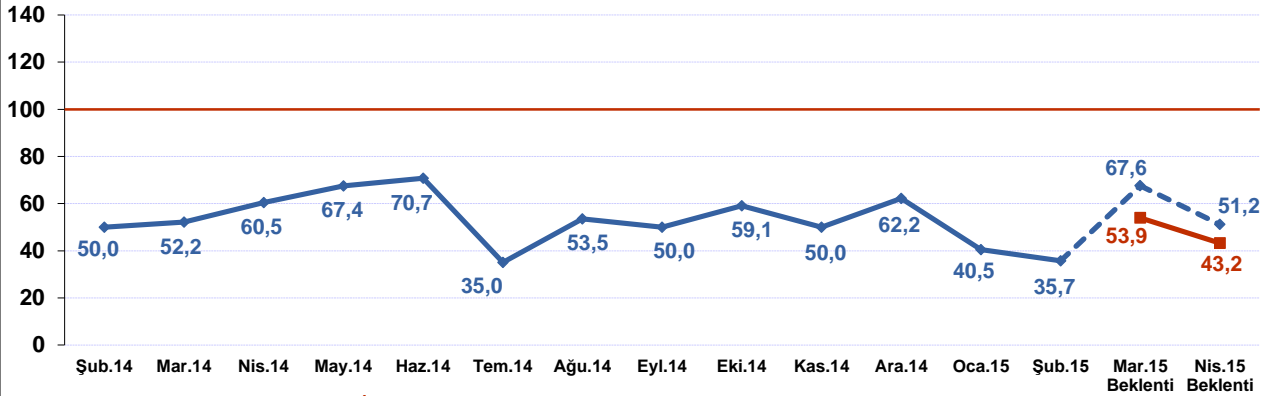


Meslek Komiteleri'nin beklentileri ISO'nun gerçekleşme tahmini

Önemli Not: İthal girdiler ile endeks değerleri arasında negatif bir ilişki olup endeksteki artış (azalış) ithal girdilerdeki değer düşüş (yükseliş) eğilimini göstermektedir.

İthal girdilerin birim fiyatlarındaki değer değişimleri ile oluşturulan ithal girdiler endeksi, ithal girdi fiyatlarında artış bildiren anket katılımcılarının oranı arttığında düşüş gösterirken, ithal girdi fiyatlarında düşüş bildiren anket katılımcılarının oranı yükseldiğinde endeks artmaktadır. 2013 yılının ikinci yarısında başlayan finansal dalgalanma ve TL'deki keskin değer kaybına bağlı olarak son derece düşük seviyelerde seyretmiş, 2014 Şubat ayından itibaren görece bir düzleşme söz konusu olmuştur. 2014 Ocak-Nisan döneminde hızlı bir iyileşme gösteren endeks Eylül'deki düşüş haricinde yılın geri kalan aylarında yataya yakın bir seyir izlemiştir. Ocak 2015'te özellikle kur hareketlerinin etkisiyle 61,1'e gerileyen endeks Şubat'ta 50'ye kadar gerileyerek son 12 ayın en düşük seviyesine inmiştir. Meslek Komitelerinin beklentileri, ithal girdiler endeksinin Mart 2015'te 80,6'ya yükseldikten sonra Nisan'da 64,3'e gerileyeceği yönündedir.

KARLILIK ENDEKSİ

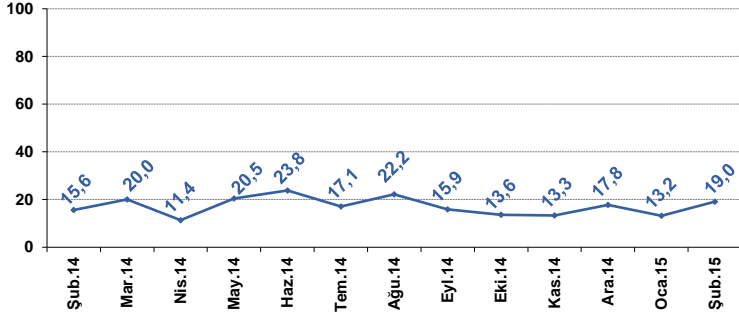


Meslek Komiteleri'nin beklentileri ISO'nun gerçekleşme tahmini

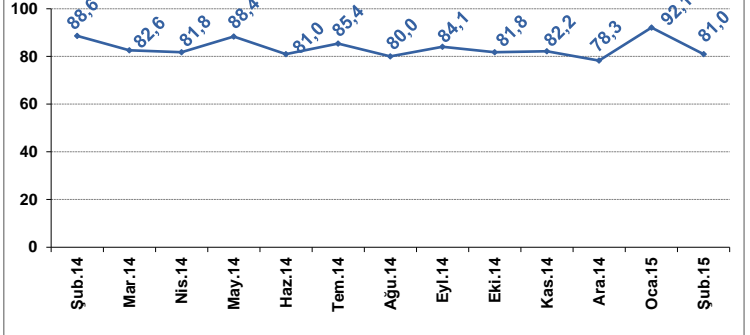
Meslek Komitelerimizin karlılıklarına yönelik hazırlanan endeks bulgularında gözlemlenen temel sonuç, endeksin devamlı olarak 100 kritik eşik değerinin altında seyretmesidir. Bu durum karlılığa yönelik anket bildirimlerinde azalışların devamlı olarak artışların üstünde kalması ile açıklanmaktadır. Son bir yıllık dönemde 70,7 gibi olumlu sayılamayacak bir seviyeye Haziran 2014'te tepe noktaya ulaşan endeks ekonomideki yetersiz büyüme performansı ile kur ve faizlerdeki oynaklık nedeniyle toparlanma eğilimine girememiştir. Temmuz 2014'te sert bir düşüşle 35'e kadar gerileyen endeks ilerleyen aylarda ılımlı bir toparlanmayla Aralık 2014'te 62,2'ye ulaşmıştır. Ancak 2015'in ilk 2 ayında sert kur hareketleri ve hem iç pazarda hem de ihracatta zayıflayan talebin etkisiyle karlılık olumsuz etkilenmiş ve endeks Şubat 2015'te 35,7'ye kadar düşmüştür. Meslek Komitelerinin beklentileri, karlılık endeksinin Mart 2015'te 67,6'ya yükseldikten sonra Nisan'da 51,2'ye gerileyeceği yönündedir.

MESLEK KOMİTELERİNİN SORUNLARI

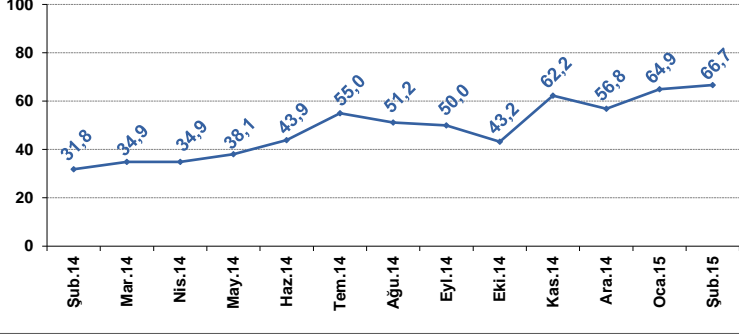
Hammaddede Temininde Sorun Yaşadığını Belirtenlerin Oranı



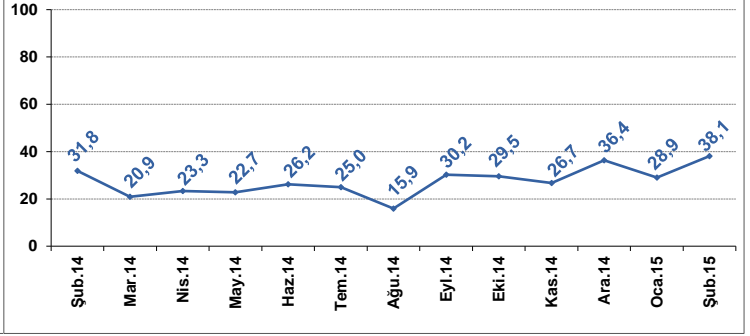
İç Pazarda Sorun Yaşadığını Belirtenlerin Oranı



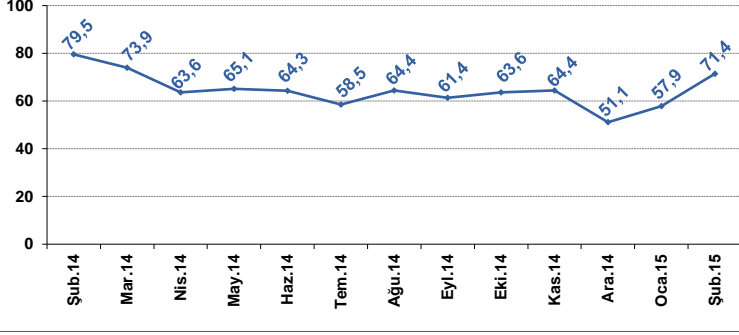
İhracatta Sorun Yaşadığını Belirtenlerin Oranı



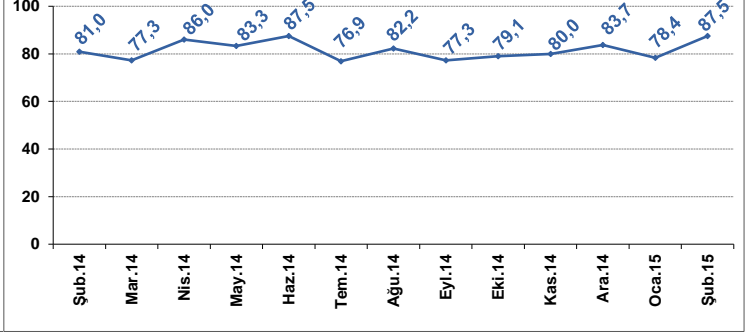
İthalatta Sorun Yaşadığını Belirtenlerin Oranı



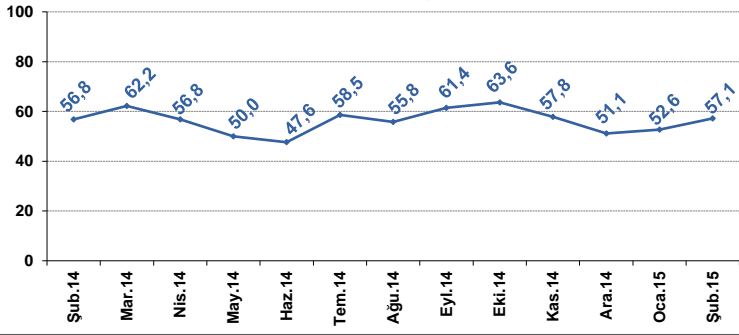
Finansman Konusunda Sorun Yaşadığını Belirtenlerin Oranı



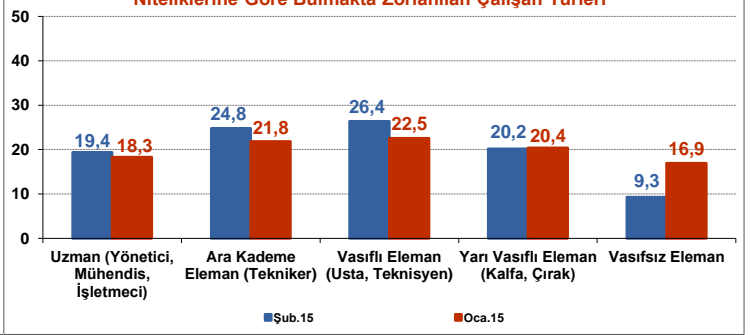
İstihdam Konusunda Sorun Yaşadığını Belirtenlerin Oranı



Yatırım Konusunda Sorun Yaşadığını Belirtenlerin Oranı



Niteliklerine Göre Bulmakta Zorlanılan Çalışan Türleri



İSO Meslek Komiteleri Ekonomik Göstergelere İlişkin Yılsonu Tahminleri (Ortalama)

	Mar.14	Nis.14	May.14	Haz.14	Tem.14	Ağu.14	Eyl.14	Eki.14	Kas.14	Ara.14	2014*	Oca.15	Şub.15	Mar.15
GSYİH Büyüme %	%3,3	%3,4	%3,5	%3,7	%3,8	%3,7	%3,7	%3,4	%3,5	%3,1	%2,9	%3,6	%3,5	%3,2
Yıllık Yİ-ÜFE	%8,7	%7,9	%8,2	%8,1	%8,0	%8,2	%8,3	%8,5	%8,6	%8,8	%6,4	%7,3	%7,1	%7,7
Yıllık TÜFE	%9,0	%8,2	%8,6	%8,1	%8,1	%8,2	%8,4	%8,8	%8,9	%9,1	%7,2	%7,7	%7,6	%8,1
ABD Dolar Kuru	2,35 TL	2,25 TL	2,21 TL	2,21 TL	2,20 TL	2,22 TL	2,27 TL	2,31 TL	2,27 TL	2,31 TL	2,32 TL	2,48 TL	2,65 TL	2,74 TL
Euro Kuru	3,18 TL	3,10 TL	3,04 TL	3,01 TL	3,00 TL	2,96 TL	2,96 TL	2,93 TL	2,85 TL	2,86 TL	2,82 TL	2,84 TL	3,02 TL	2,90 TL

* GSYİH büyüme oranı 2014 ilk dokuz aylık, Yİ-ÜFE ve TÜFE oranları 2014 yıllık değişimini, kurlar ise 2014 yıl sonu TCMB efektif alış değerlerini ifade etmektedir.



**İSTANBUL
SANAYİ ODASI**

Meşrutiyet Caddesi No: 62 Tepebaşı 34430 İstanbul
Tel: 0(212) 252 29 00 Faks: 0(212) 249 50 84 www.iso.org.tr