

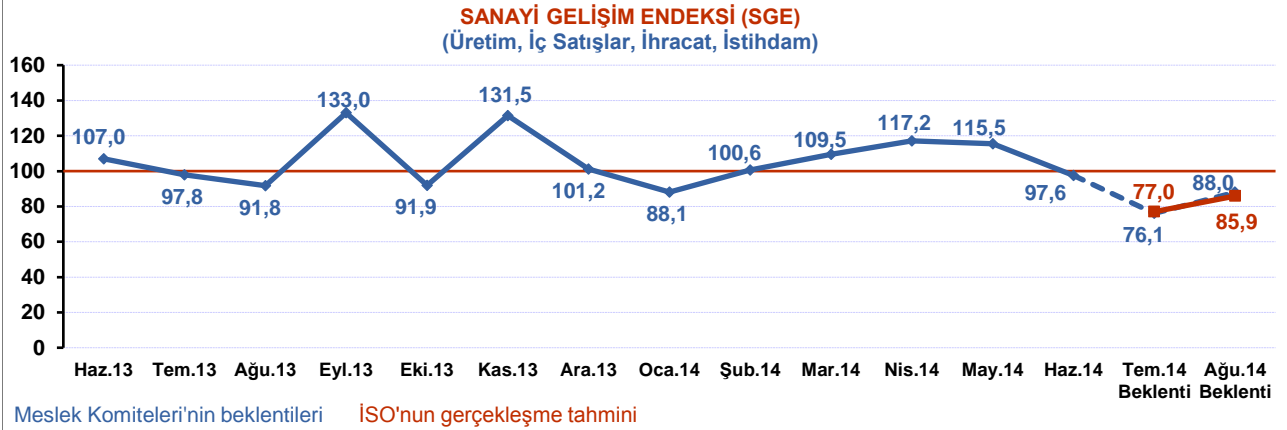


İSTANBUL
SANAYİ ODASI

MESLEK KOMİTELERİ
DURUM TESPİT ANKETİ
SONUÇLARI
Temmuz 2014

Araştırma Şubesi

SANAYİ GELİŞİM ENDEKSİ



İstanbul Sanayi Odası Meslek Komiteleri Sanayi Gelişim Endeksi (SGE), ülkemiz sanayi sektörünün genel eğilimi ile örtüşen ve İstanbul Sanayi Odası tarafından ölçülen üretim, iç satış, ihracat ve istihdam yayılma endekslerinin aritmetik ortalaması ile hesaplanan ekonomik öncü gösterge niteliği taşımaktadır. Meslek Komitelerimiz tarafından gelen aylık bildirimler ile oluşturulan SGE, güncel dönem için reel ekonominin izlenmesine yardımcı olurken, geriye dönük tarihsel verilerle trend analizinin yapılmasını ve yakın geleceğe ilişkin beklentilerin ortaya konulmasını sağlamakta, böylece sanayi sektörünün genel görünümü hakkında tutarlı bir tablo çizmektedir.

Ülkemiz sanayi sektöründeki gelişmelere oldukça duyarlı olan ve bunlarla yüksek seviyede korelasyona sahip olan gelişim endeksi, sanayi sektörü iç dinamikleri hakkında analiz dönemine ilişkin öncü bilgiler sunmakta ve cari analiz dönemini takip eden iki ay için ileriye dönük beklentileri içermektedir.

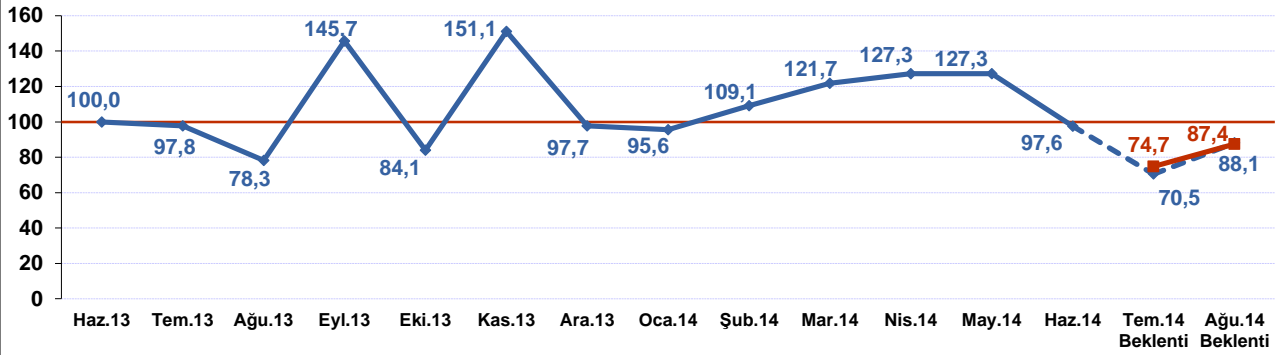
2013 yılının yaz aylarında yaşanan ekonomik ve siyasi sarsıntıların etkisiyle sert bir düşüş gösteren SGE, yılın son aylarında mevsimsel etkilerin de katkısıyla son derece dalgalı bir eğilim sergilemiş ve yılı 101,2 ile nötr seviyenin hafif üzerinde kapatmıştır. 2014'ün hemen başında, başta Merkez Bankası tarafından alınan güçlü faiz artırımı kararı olmak üzere, iç talebi yavaşlatma amacıyla hayata geçirilen makro ihtiyati politikalar, Ocak 2014'te iç pazar talebindeki zayıflama beklentisine bağlı olarak SGE'nin sert bir düşüş kaydetmesine ve 88,1 ile son 17 ayın en düşük seviyesine gerilemesine yol açmıştır.

Bahar aylarında toparlanan SGE, üst üste üç ay boyunca artış kaydederek Nisan'da 117,2'ye kadar yükselmiş, Mayıs'ta ise hafif bir düşüşle 115,5'e gerilemiştir. Endeks bu dönemde özellikle Euro Bölgesi'ndeki toparlanma ve rekabetçi TL kuruna bağlı olarak artan ihracattan olumlu etkilenirken, iç satışlar endeksi de 100 kritik değerinin üzerinde, dirençli bir görünüm sergilemiştir. Haziran 2014 gerçekleştirmelerine bakıldığında ise tüm alt endekslerde yaşanan belirgin düşüşlere bağlı olarak SGE'nin 97,6'ya düştüğü görülmektedir. Haziran'da üretim ve iç satışlar endeksleri 100 seviyesinin altına gerilerken, alt endekslerden yalnızca ihracat endeksi 100 seviyesinin üzerinde gerçekleşmiştir. Ancak söz konusu ayda ihracatının azaldığını belirten anket katılımcılarının sayısındaki artışa bağlı olarak ihracat endeksinde de 22,9 puanlık düşüş görülmüştür. Hem iç hem de dış pazarda yaşanan olumsuz eğilim, üretim endeksinin de 29,7 puanlık azalmayla 97,6 olarak gerçekleşmesine ve 4 aylık aradan sonra 100 seviyesinin altına gerilemesine yol açmıştır. Haziran'da 90,2 seviyesine gerileyen istihdam endeksi ise son 18 ayın en düşük seviyesinde gerçekleşmiştir. SGE'de görülen bu tablo Haziran'da sanayi üretiminde görülen yavaşlamaya uyumludur.

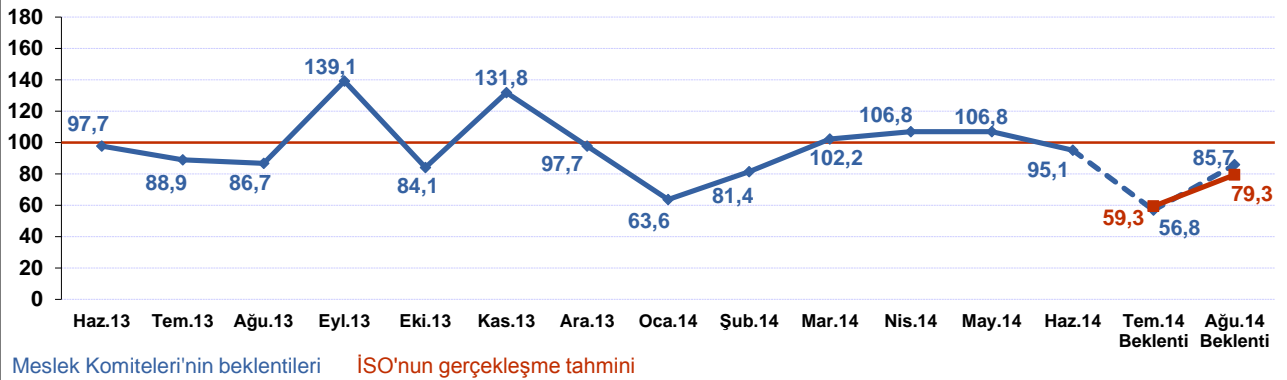
Meslek Komiteleri'nin Temmuz ayında 76,1'e kadar gerileyen SGE beklentisi, büyük ölçüde iç satış ve üretim beklentilerindeki bozulmadan etkilenmiş görünmektedir. Ağustos ayında ise iç satış ve istihdam endeksi beklentilerindeki hafif düzelmeye birlikte SGE'nin 88'e yükselmesi beklenmektedir. Son aylarda istikrarlı bir şekilde artış kaydeden ve SGE'deki yükselişi sürükleyen ihracat alt endeksinin Ağustos'ta düşüş göstermesi beklenen tek endeks olması dikkat çekicidir. İhracattaki bu olumsuz tabloda Ukrayna ve Ortadoğu'daki gelişmeler başta olmak üzere jeopolitik risklerin ve Euro Bölgesi'ne yönelik olumsuz yansımalarının etkili olduğu tahmin edilmektedir.

GELİŞİM ENDEKSLERİ

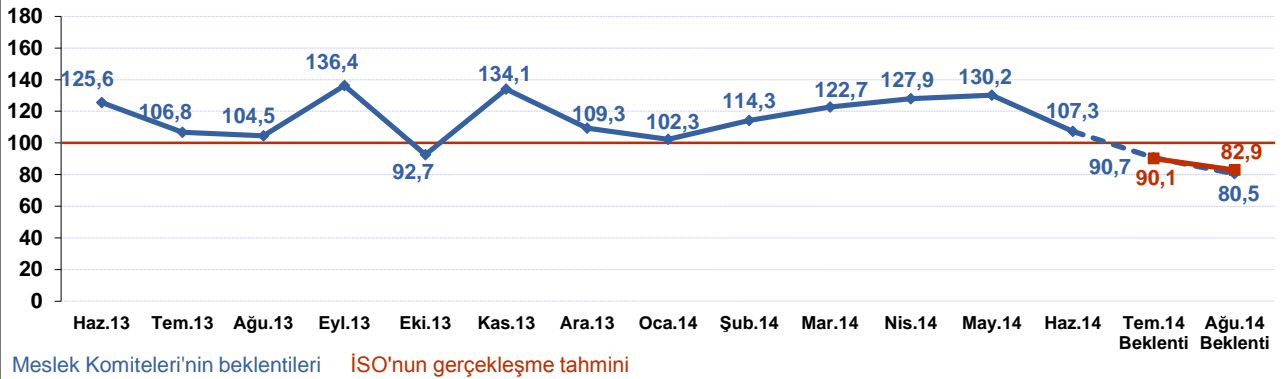
ÜRETİM ENDEKSİ



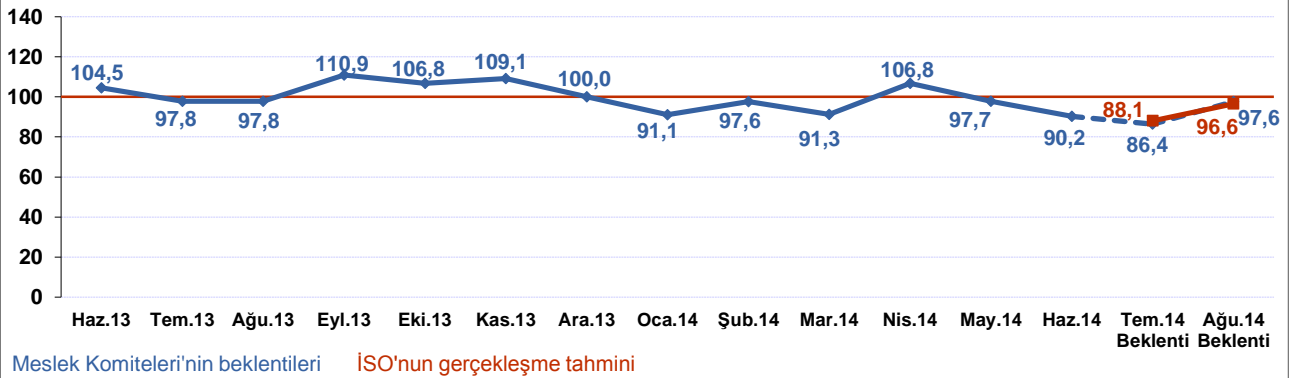
İÇ SATIŞLAR ENDEKSİ



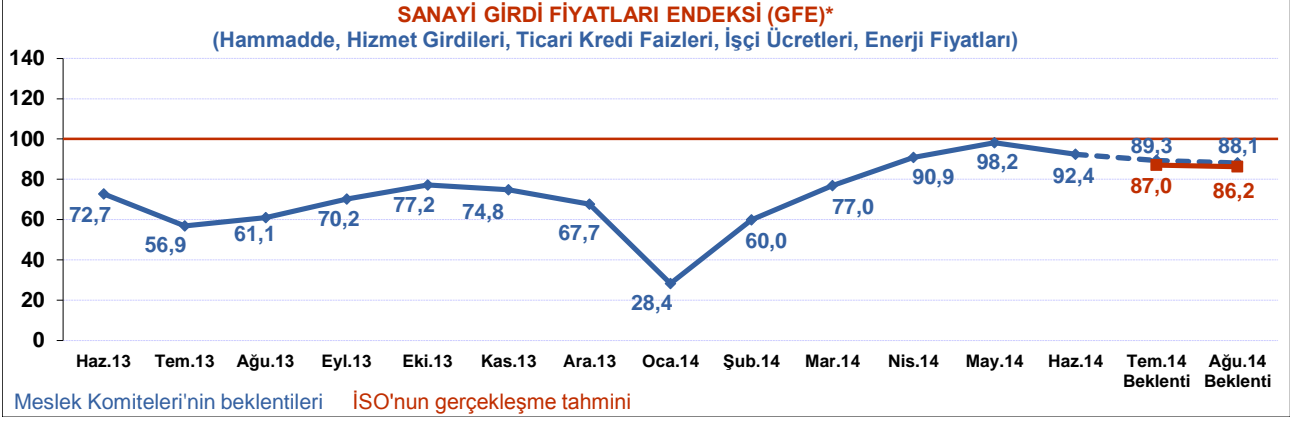
İHRACAT ENDEKSİ



İSTİHDAM ENDEKSİ



SANAYİ GİRDİ FİYATLARI ENDEKSİ



(*) 2013 yılı Ocak ayından itibaren İSO Girdi Fiyatları Endeksi hesaplamasına Enerji Fiyatları Endeksi de dahil edilmeye başlanmış, daha önceki dönemlere ait sonuçlar revize edilmiştir.

Önemli Not: Girdi fiyat endeksi değerleri ile maliyetler arasında negatif bir ilişki bulunmaktadır. Bu nedenle girdi fiyat endeksi ve alt endekslerinin 100 kritik eşik değerinden yüksek olması girdi fiyatlarındaki düşüş eğiliminin ağırlıkta olduğunu göstermekte ve olumlu bir gelişme olarak değerlendirilmektedir.

Hammadde, hizmet girdileri, ticari kredi faizleri, işçi ücretleri ve enerji fiyatları yayılma endekslerinin aritmetik ortalaması ile hesaplanan İSO Meslek Komiteleri Sanayi Girdi Fiyatları Endeksi (GFE), ülke sanayisinin girdi maliyetlerindeki gelişmeleri resmeden önemli bir ekonomik göstergesi niteliği taşımaktadır.

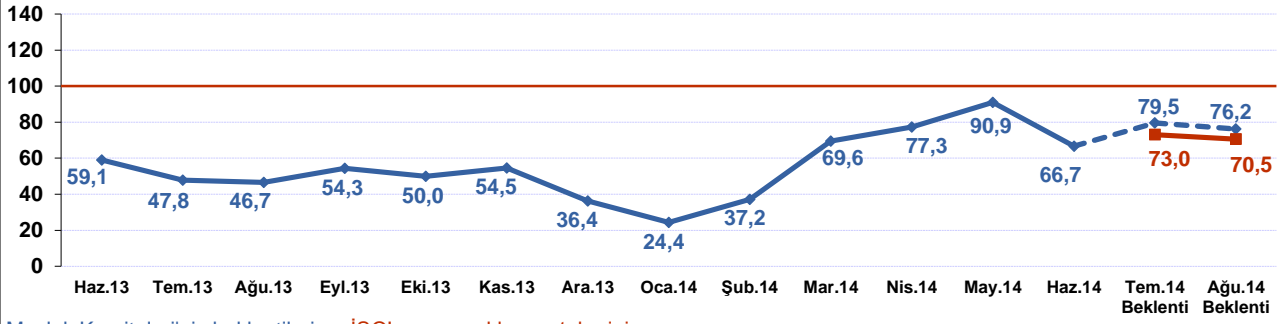
GFE altında yer alan hizmet girdileri ve işçi ücretleri endeksleri mevsimsel etkiler barındırdıklarından, özellikle Ocak ve Temmuz aylarında artan girdi maliyetlerinden dolayı GFE yıllık trendinden saparak düşük seviyelere gerilemektedir. Bu aylar dışında ise GFE genel olarak hammadde fiyatları, ticari kredi faizleri ve enerji fiyatlarındaki gelişmeler ışığında eğilim sergilemektedir.

Sanayi için temel girdi fiyatlarındaki gelişmelerin özetlendiği GFE, 2013 yılını 67,7 ile 100 nötr değerinin oldukça altında kapatmıştır. Ocak 2014 ayında ise hizmet girdileri ve işçi ücretlerindeki mevsimsel etkilerinin şiddetli bir şekilde hissedilmesi sonucunda 28,4'e kadar gerilemiştir. Bu dip seviyenin ardından takip eden aylarda, başta ticari kredi faizleri olmak üzere girdi maliyetlerine ilişkin değerlendirmelerin iyileşmeye başladığı görülmektedir. Bu iyileşmenin sonucu olarak Şubat ayından itibaren düzenli bir artış gösteren endeks Mayıs'ta 98,2'ye kadar yükselmiştir. Ancak Haziran 2014 anketinde girdi fiyatlarına ilişkin olumsuz değerlendirmelerin artması sonucunda GFE'nin 5,8 puanlık bir düşüşle 92,4 seviyesine gerilediği görülmektedir. GFE'deki bu gerileme, endeksi oluşturan alt endekslerden ticari kredi faizi dışında tüm endekslerde yaşanan sert düşüşlerden kaynaklanmıştır. Özellikle hammadde fiyatlarına ilişkin değerlendirmelerdeki olumsuz gelişme dikkat çekmektedir. Öte yandan Haziran'da ticari kredi faizleri endeksinde beşinci ayına giren keskin iyileşme eğilimi faiz ortamının sanayiciler açısından yılın ilk aylarına kıyasla daha olumlu değerlendirildiğini ve Merkez Bankası tarafından gerçekleştirilen faiz indirimlerinin de olumlu algılandığını ortaya koymaktadır.

Öte yandan, Meslek Komiteleri'nin Temmuz ve Ağustos ayları için sırasıyla 89,3'e ve 88,1'e gerileyen GFE beklentileri, girdi fiyatlarına ilişkin iyimserliğin yaz aylarında geri çekildiğine ve enflasyon beklentilerinin tahmin edildiği ölçüde olumlu seyretmediğine işaret etmektedir. Temmuz ayındaki gelişmede işçi ve hizmet girdi fiyat endekslerindeki mevsimsel dalgalanmanın etkisi görülse de, tıpkı Haziran'da olduğu gibi ticari kredi faizleri dışındaki alt endekslerde olumsuz değerlendirmelerin ağırlığı devam etmektedir. Girdi fiyatları beklentilerine ilişkin bu genel tablo, yılın üçüncü çeyreğinde de sanayiciler açısından maliyet baskısının yoğun bir şekilde hissedildiği izlenimini vermektedir.

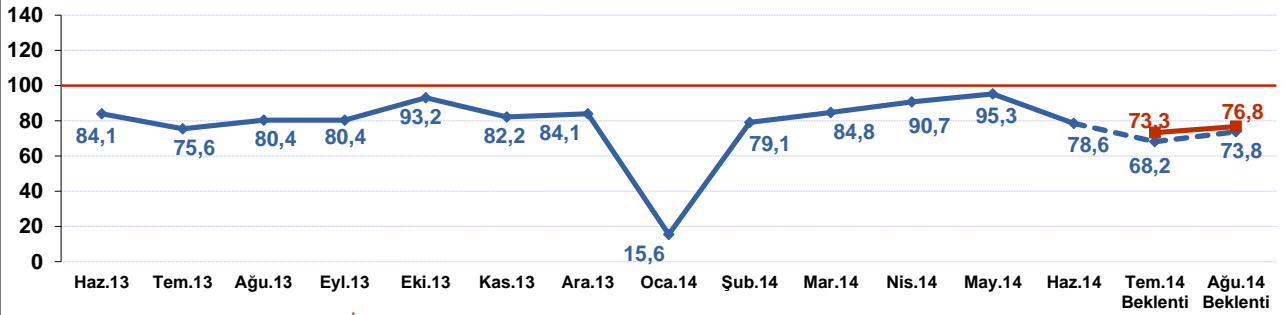
GİRDİ FİYATLARI ENDEKSLERİ

HAMMADE ENDEKSİ



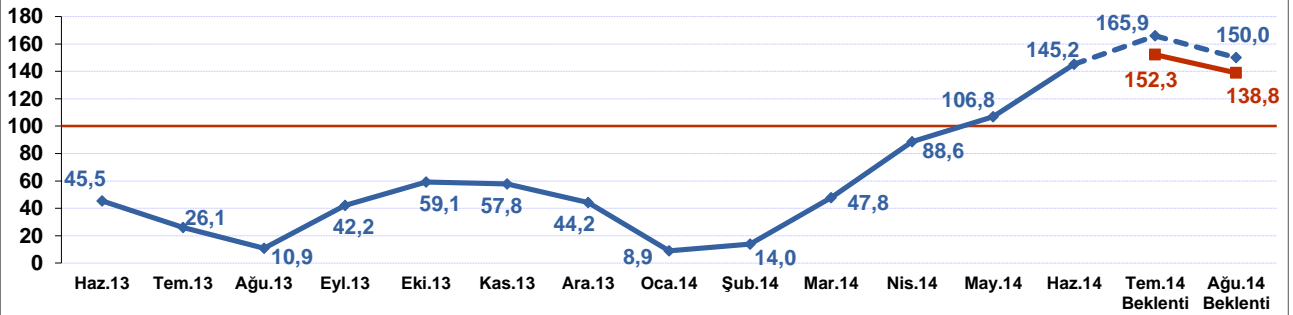
Meslek Komiteleri'nin beklentileri ISO'nun gerçekleşme tahmini

HİZMET GİRDİLERİ ENDEKSİ



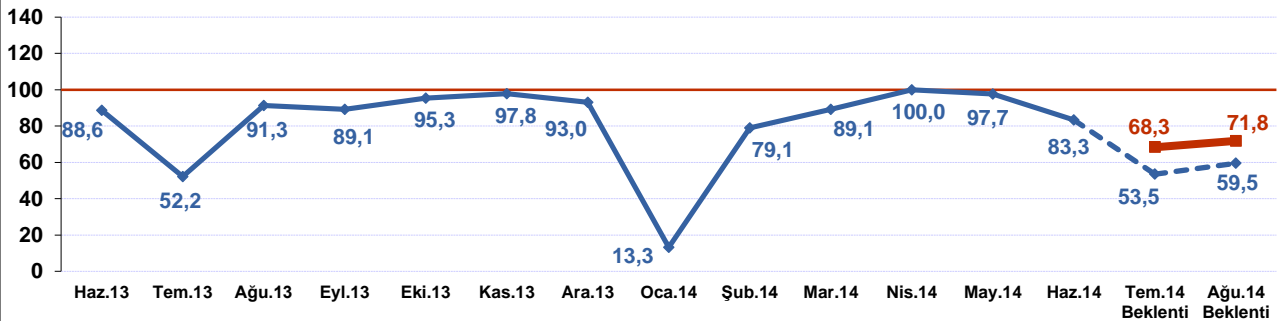
Meslek Komiteleri'nin beklentileri ISO'nun gerçekleşme tahmini

TİCARİ KREDİ FAİZLERİ ENDEKSİ



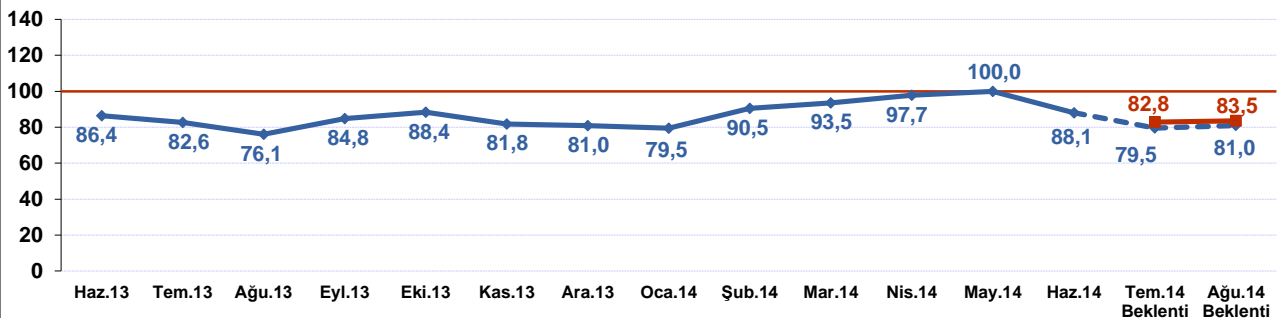
Meslek Komiteleri'nin beklentileri ISO'nun gerçekleşme tahmini

İŞÇİ ÜCRETLERİ ENDEKSİ



Meslek Komiteleri'nin beklentileri ISO'nun gerçekleşme tahmini

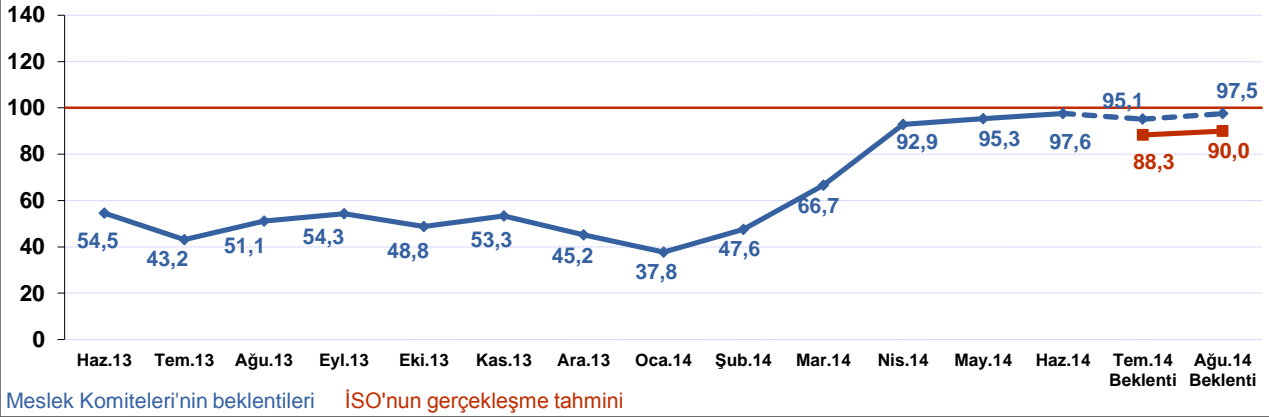
ENERJİ FİYATLARI ENDEKSİ



Meslek Komiteleri'nin beklentileri ISO'nun gerçekleşme tahmini

DİĞER ENDEKSLER

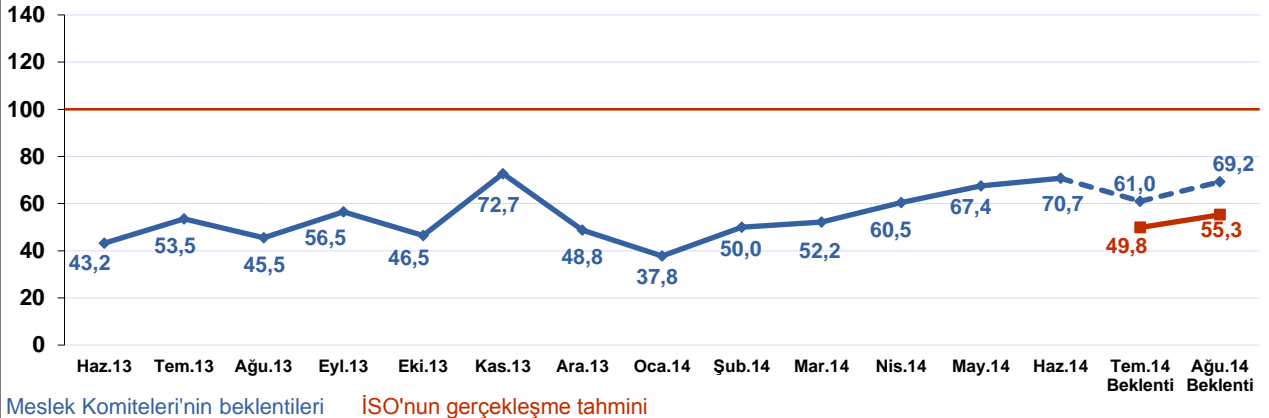
İTHAL GİRDİLER ENDEKSİ



Önemli Not: İthal girdiler ile endeks değerleri arasında negatif bir ilişki olup endekste artış (azalış) ithal girdilerdeki değer düşüş (yükseliş) eğilimini göstermektedir.

İthal girdilerin birim fiyatlarındaki değer değişimleri ile oluşturulan endeks, 2013 yılı Mayıs ayından itibaren gelişmekte olan ülkelerin piyasalarında görülen finansal çalkantıyla paralel olarak şiddetli bir düşüş eğilimine girmiş ve Temmuz ayında 43,2 değerine kadar düşüş göstermiştir. Döviz kurları üzerindeki yukarı yönlü baskının devam etmesi sonucu endeks 2013 yılsonuna kadar son derece zayıf seviyelerde seyretmiş, 2014 Ocak'ta 37,8'e kadar geriledikten sonra TL'deki değer kayıplarının geri alınmasına bağlı olarak hızlı bir iyileşme eğilimine girerek Nisan'da 92,9'a yükselmiştir. Mayıs'tan itibaren daha ılımlı bir artış gösteren endeks Haziran'da 97,6 seviyesinde gerçekleşmiştir. Meslek Komitelerinin beklentisi, ithal girdiler endeksinin Temmuz'da çok hafif bir düşüşle 95,1'e geriledikten sonra Ağustos'ta 97,5'e yükselerek son 2 aydaki yatay eğilimi koruyacağı yönündedir.

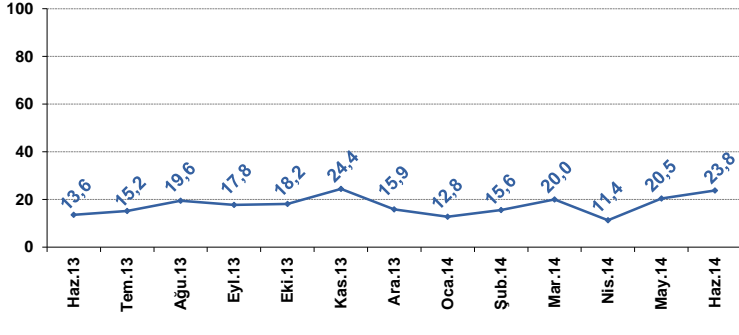
KARLILIK ENDEKSİ



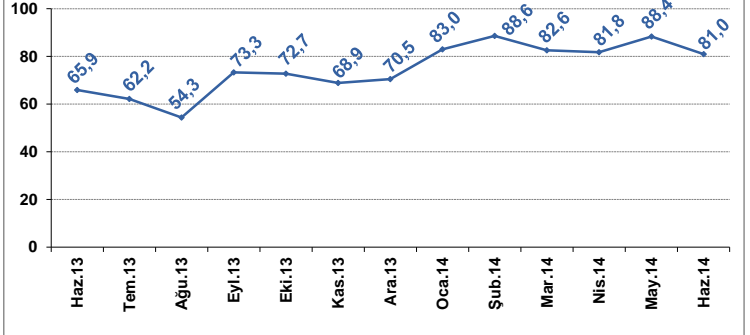
Meslek Komitelerimizin karlılıklarına yönelik hazırlanan endeks bulgularında gözlemlenen temel sonuç, endeksin devamlı olarak 100 kritik eşik değerinin altında seyretmesidir. Bu durum karlılığa yönelik anket bildirimlerinde azalışların devamlı olarak artışların üstünde kalması ile açıklanmaktadır. Son bir yıllık dönemde 72,7 gibi olumlu sayılamayacak bir seviyeye Kasım 2013'te tepe noktaya ulaşan endeks bu seviyelerde istikrar yakalayamamıştır. Kur ve faizlerde yüksek oynaklığın yarattığı belirsizlik reel sektör karlılığına olumsuz yansımıştır. Bu nedenle karlılık endeksi Ocak ayında 37,8 seviyelerine kadar düşmüştür. Takip eden aylarda ılımlı bir artış eğilimiyle Nisan'da 60,5 seviyelerine yükselen endeks Haziran'da 70,7 ile bu eğilimi sürdürmüştür. Meslek Komitelerinin beklentileri endeksin Temmuz'da 9,7 puan düşüşle 61'e geriledikten sonra Ağustos'ta yeniden toparlanarak 69,2'ye yükseleceği yönündedir.

MESLEK KOMİTELERİNİN SORUNLARI

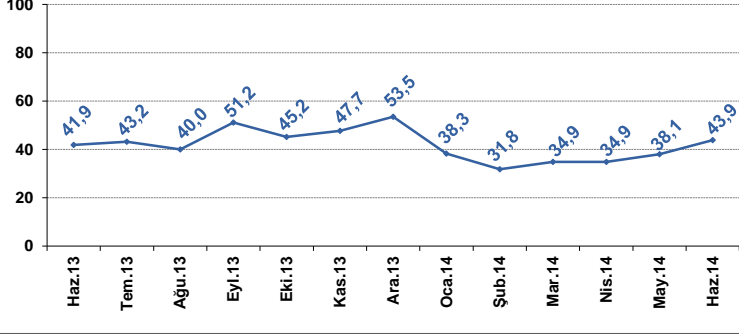
Hammadde Temininde Sorun Yaşadığını Belirtenlerin Oranı



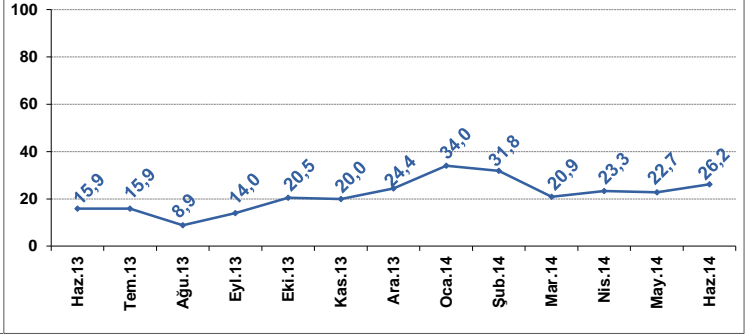
İç Pazarda Sorun Yaşadığını Belirtenlerin Oranı



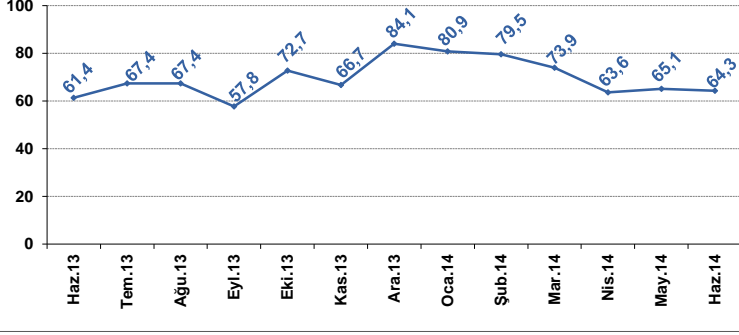
İhracatta Sorun Yaşadığını Belirtenlerin Oranı



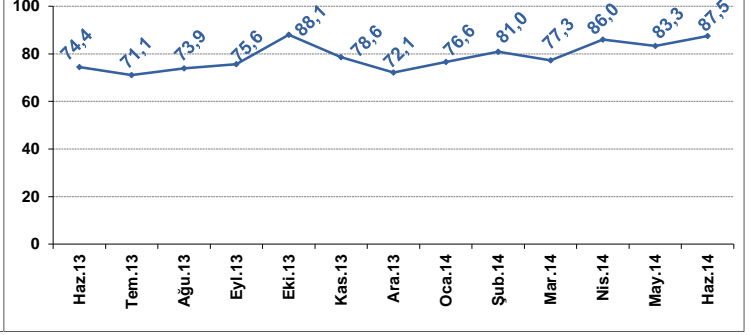
İthalatta Sorun Yaşadığını Belirtenlerin Oranı



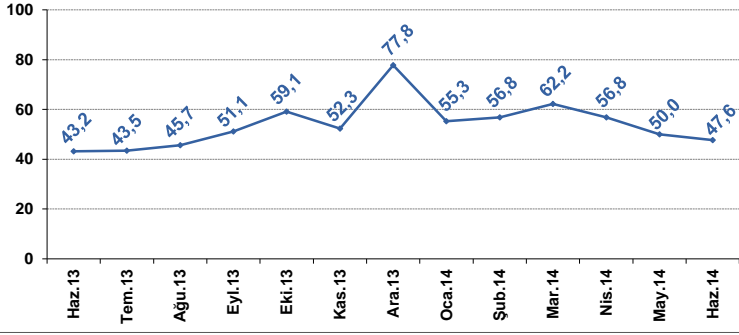
Finansman Konusunda Sorun Yaşadığını Belirtenlerin Oranı



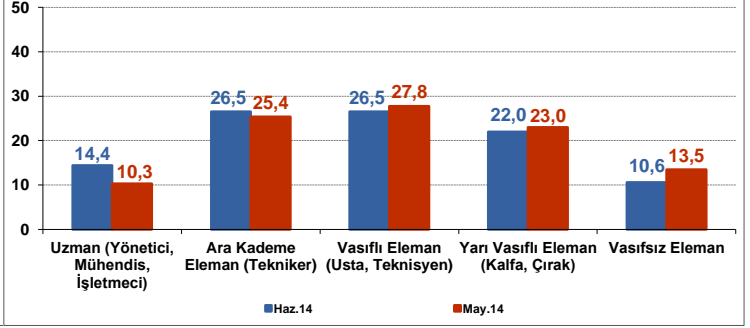
İstihdam Konusunda Sorun Yaşadığını Belirtenlerin Oranı



Yatırım Konusunda Sorun Yaşadığını Belirtenlerin Oranı



Niteliklerine Göre Bulmakta Zorlanılan Çalışan Türleri



İSO Meslek Komiteleri Ekonomik Göstergelere İlişkin Yılsonu Tahminleri (Ortalama)

	Tem.13	Ağu.13	Eyl.13	Eki.13	Kas.13	Ara.13	2013*	Oca.14	Şub.14	Mar.14	Nis.14	May.14	Haz.14	Tem.14
GSYİH Büyüme %	%3,4	%3,4	%3,7	%3,7	%3,8	%3,7	%4,0	%3,5	%3,3	%3,3	%3,4	%3,5	%3,7	%3,8
Yıllık ÜFE	%6,4	%7,1	%7,2	%6,8	%6,9	%7,1	%7,0	%8,4	%8,8	%8,7	%7,9	%8,2	%8,1	%8,0
Yıllık TÜFE	%7,0	%7,5	%7,8	%7,5	%7,3	%7,6	%7,4	%9,0	%9,2	%9,0	%8,2	%8,6	%8,1	%8,1
ABD Dolar Kuru	1,94 TL	1,97 TL	2,00 TL	1,98 TL	2,01 TL	2,05 TL	2,13 TL	2,30 TL	2,33 TL	2,35 TL	2,25 TL	2,21 TL	2,21 TL	2,20 TL
Euro Kuru	2,52 TL	2,59 TL	2,67 TL	2,65 TL	2,70 TL	2,77 TL	2,93 TL	3,13 TL	3,14 TL	3,18 TL	3,10 TL	3,04 TL	3,01 TL	3,00 TL

* GSYİH büyüme, ÜFE ve TÜFE oranları 2013 yıllık değişimini, kurlar ise 2013 yıl sonu TCMB efektif alış değerlerini ifade etmektedir.



**İSTANBUL
SANAYİ ODASI**

Meşrutiyet Caddesi No: 62 Tepebaşı 34430 İstanbul
Tel: 0(212) 252 29 00 Faks: 0(212) 249 50 84 www.iso.org.tr