



MOBİLYA SEKTÖRÜ RAPORU (2013/1)

SANAYİ GENEL MÜDÜRLÜĞÜ

**Sektörel Raporlar ve
Analizler Serisi**

İÇİNDEKİLER

Tablolar Listesi.....	3
Şekiller Listesi	3
Kısaltmalar Listesi	4
YÖNETİCİ ÖZETİ	5
1. SEKTÖRÜN GENEL DURUMU	5
1.1. Sektörün Dünya Ekonomisi ve AB Ülkelerindeki Durumu.....	5
1.2. Sektörün Türkiye’deki Genel Durumu	7
1.3. Sektördeki Üretim Eğilimleri ve Üretilen Başlıca Ürünler	8
1.4. Sektörün Alt Sektörleri ve Etkileşim Halinde Olduğu Diğer Sektörler.....	9
1.5. Sektörün Bölgesel Yapısı ve Kümelenmeler	9
1.6. Sektörün Kapasite Kullanımı.....	10
1.7. Sektörün İşyeri Sayısı ve İstihdamı	10
1.8. Sektörün Üretim Değeri	11
1.9. Sektörün Cirosu	12
1.10. Sektörün Katma Değeri	12
1.11. Sektörün Ar-Ge Faaliyeti	12
1.12. Sektörün Elektrik Tüketimi	13
1.13. Sektörün Dış Ticareti	13
1.14. Sektörün Maliyet Bileşenleri (enerji, işgücü, hammadde vb. genel değerlendirmeler, oransal veriler, tespitler vb.)	17
1.15. Sektörün 2013–2023 Projeksiyonu	18
2. SEKTÖRÜN SON ALTI AYLIK DEĞERLENDİRMESİ	19
2.1. Son Dönemdeki Sektöre İlişkin Türkiye ve Dünyadaki Gelişmeler.....	19
2.2. Sektörün Üretim Endeksi Değerlendirmesi.....	20
2.3. Sektörün Kapasite Kullanım Oranı Değerlendirmesi	21
2.4. Sektörün İhracat ve İthalat Değerlendirmesi	22
2.5. Sektörün Ciro Endeksi Değerlendirmesi.....	23
KAYNAKÇA	24

Tablolar Listesi

Tablo 1. Dünya Mobilya Üretim-İhracat-İthalat Durumu.....	6
Tablo 2. Dünya Mobilya İhracat ve ithalatında Öne Çıkan Ülkeler	6
Tablo 3. Türkiye Mobilya Sektörü Temel Verileri (Milyon \$).....	8
Tablo 4. Üretimi Yapılan Başlıca Ürün Grupları.....	9
Tablo 5. Mobilya Sektörünün Tam Kapasite Çalışmamasının Nedenleri	10
Tablo 6. Mobilya Sektöründe Girişimci ve Çalışan Sayısı	11
Tablo 7. Mobilya Sektörü Üretim Değeri (TL).....	12
Tablo 8. Mobilya Sektörü Ciro (TL)	12
Tablo 9. Mobilya Sektörü Katma Değeri(TL).....	12
Tablo 10. Mobilya Sektöründe AR-GE Harcaması(TL)	13
Tablo 11. Ağaç İşleri ve Kağıt Sanayi Sektöründe Elektrik Tüketimi.(MWh)	13
Tablo 12. Mobilya Sektöründe Yıllara Göre Aylık İhracat Rakamları	14
Tablo 13. Mobilya Sektörü İhracatı (Bin\$).....	15
Tablo 14. Mobilya Sektöründe Yıllara Göre Aylık İthalat Rakamları	15
Tablo 15. Mobilya Sektörü İthalatı (Bin\$)	16
Tablo 16. Mobilya Ürünlerinin Yıllara Göre Bazı ülkelere Dış Ticareti (Bin\$)	16-17
Tablo 17. Büyük Ölçekli İşletmelerin Ortalama Üretim Girdi Oranları.....	18
Tablo 18. Mobilya Sektöründe Yıllara Göre Aylık Sanayi Üretim Endeksi (2005=100)	20
Tablo 19. Mobilya Üretiminde Ortalama Kapasite Kullanım Oranları.(%).....	21
Tablo 20. Mobilya Endüstrisi Dış Ticaret Dengesi (Bin\$).....	22

Şekiller Listesi

Şekil 1. Türkiye Mobilya Sektörü Temel Verileri (Milyon \$).....	8
Şekil 2. Ortalama Sanayi İstihdam Endeksi (2005=100)	11
Şekil 3. 2009–2012 Yılları Mobilya İhracatı (Milyon \$).....	14
Şekil 4. 2009–2012 Yılları Mobilya İthalatı (Milyon \$).....	16
Şekil 5. Yıllara Göre Sanayi Üretim Endeksi (2005=100)	20
Şekil 6. Aylık Kapasite Kullanım Oranı (İmalat Sanayi Ağırlıklı)	21
Şekil 7. Yıllara Göre Mobilya İhracatı- İthalatı Grafiği	23
Şekil 8. Mobilya Sanayi Ciro Endeksi (2005=100).....	23

Kısaltmalar

AB	: Avrupa Birliđi
ABD	: Amerika Birleşik Devletleri
AR-GE	: Araştırma ve Geliştirme
DPT	: Devlet Planlama Teşkilatı
CSIL	: Centre For Industrial Studies
DTM	: Dış Ticaret Müsteşarlığı
GSYİH	: Gayri Safi Yurt İçi Hasıla
GTİP	: Gümrük Tarife İstatistik Pozisyonu
KOBİ	: Küçük ve Orta Boy İşletme
MOBDER	: Mobilya Sanayicileri İthalat ve İhracatçıları Derneđi
MOBSAD	: Mobilya Sanayi İşadamları Derneđi
MOSDER	: Türkiye Mobilya Sanayicileri Derneđi
NACE	: Avrupa Topluluğunda Ekonomik Faaliyetlerin İstatistik Sınıflaması
OAİB	: Orta Anadolu İhracatçı Birlikleri
OMSİAD	: Ofis Mobilyaları Sanayi ve İşadamları Derneđi
TCMB	: Türkiye Cumhuriyet Merkez Bankası
TEDAŞ	: Türkiye Elektrik Dağıtım A.Ş
TOBB	: Türkiye Odalar ve Borsalar Birliđi
TRADEMAP	: Trade Statistics For International Business Development
TSE	: Türk Standardları Enstitüsü
TÜİK	: Türkiye İstatistik Kurumu

YÖNETİCİ ÖZETİ

İnsanların, günlük yaşama yönelik sosyal ve kültürel temel gereksinimlerini güvenli ve konforlu bir şekilde karşılamak amacıyla genelde ağaç malzemeden oluşturulmuş işlevsel, estetik görünümlü kullanım eşyalarının tümü mobilya olarak tanımlanır.

Mobilya sanayi, yarattığı “katma değer” ile ülkemizde stratejik bir önem taşımaktadır. Türk mobilya sanayinin sahip olduğu stratejik önem ve yüksek istihdam potansiyelinin bu açıdan dikkatle ele alınması gerekmektedir.

Mobilya sektörü ülkemizdeki başlangıcı her ne kadar eskilere dayanmakta ise de endüstriyel üretim 1970’li yıllarda başlamıştır. Yaklaşık 9 milyar \$’lık iç pazar büyüklüğü olan sektörün, atıl yatırım, kapasite kullanımı, ölçeksel imalat miktarları, bilgi birikimi yetersizlikleri, branşlaşmama nedeniyle maliyet ve kalite sorunları vardır.

Ancak, mobilya sanayi son dönemlerde hızlı bir dönüşüm geçirerek eskiye oranla çok daha bilgi ve sermaye yoğun bir moda sektörü olma yolunda ilerlemektedir. Bu dönüşümün arkasında yatan en önemli unsur mobilya sanayinin hızlı bir küreselleşme süreci yaşamasıdır.

Mobilya, özellikleri bakımından tüm dünya kültürleri tarafından kullanıldığından son yıllarda artan rekabet karşısında ekonomik ölçekte ve dünya standartlarında üretim yapan tesisler kurulmuş ve bayilik teşkilatlarıyla ülke sathına ve dünyaya ürün satar konuma ulaşmış bulunmaktadır.

1. SEKTÖRÜN GENEL DURUMU

1.1 Sektörün Dünya Ekonomisi ve AB Ülkelerindeki Durumu

Dünya mobilya üretimi 2010 yılında yaklaşık 376 milyar dolar olurken , 200 milyar dolar olan bölümü üretim yapılan ülkelerde tüketilmekte, kalan 176 milyar dolarlık bölümü uluslar arası ticarete konu olmaktadır.

Gelişmiş ülkeler dünya mobilya üretiminin yaklaşık %58’ini yapmaktadır. ABD, İtalya, Almanya dünya mobilya üretiminde ön plana çıkan gelişmiş ülkelerdir.

Diğer gelişmekte olan ülkeler ise dünya üretiminin % 42’sini gerçekleştirmektedir. Bu ülkeler arasından Çin, Polonya, Vietnam ve Brezilya özellikle son zamanlarda ihracata yönelik tasarlanan ve üretim yapan yeni tesisleri sayesinde hızlı bir üretim artışı gösteren ülkelerdir. Türkiye dünya üretiminde yaklaşık %1’lik payı ile Brezilya ve Vietnam’dan sonra gelmektedir.

Dünyada mobilya üretiminde son beş yılda en büyük üretici olarak Çin ön plana çıkmıştır. Çin mobilya üretiminde %25’lik pay ile açık ara önde olup, ABD %15, İtalya %8, Almanya % 7 pay oranları ile Çin’i takip etmektedir. Bu dört ülke dünya mobilya üretiminin %55’ini gerçekleştirmektedir.

Bazı ülkelerin dünya mobilya üretimi, ihracat ve ithalatındaki pay oranları Tablo 1’de verilmiştir.

Tablo 1: Dünya Mobilya Üretim- İhracat-İthalat Durumu

ÜLKELER	ÜRETİM (%)	İHRACAT (%)	İTHALAT (%)
Çin	25	30,9	1,5
ABD	15	5,0	22,7
İtalya	8	7,3	2,0
Almanya	7	9,6	10,0
Polonya	3	5,2	1,0
Birleşik Krallık	3	1,5	4,8
Fransa	3	2,2	5,9
Japonya	3	0,9	3,9
Kanada	3	2,3	4,3
Türkiye	1	1,0	0,7
Diğer Ülkeler	29	34	43,2

Kaynak: (CSIL-2011/Trademap-2012)

2011 yılında dünya mobilya ihracatında 227 ülke ticarete söz konusu olmuş, ilk 5 ülke toplam ihracatın % 58'ini gerçekleştirmiştir. Çin İhracatta %30,9 'luk payla ilk sırayı alırken, Almanya, İtalya, Polonya ve ABD Çin'in ardından en çok ihracat yapan ülkelerdir. Türkiye dünya mobilya ihracatı sıralamasında %1'lik payı ile 21. sırada yer almaktadır.

Dünya mobilya ihracatı 2009 yılından sonra yükselme eğilimindedir. 2011 yılında dünyanın en büyük mobilya ihracatçısı 45,1 milyar dolar ile Çin olmuştur.

2011 yılında dünya mobilya ithalatında 231 ülke ticarete söz konusu olmuş, ilk 5 ülke toplam ithalatın % 47,7'sini gerçekleştirmiştir. İthalatta en büyük payı %22,7 ile ABD alırken, sırasıyla Almanya, Fransa, Birleşik Krallık ve Kanada en büyük ithalatçı ülkeler olarak gözükmektedir. Türkiye dünya mobilya ithalatı sıralamasında % 0,7'lik payı ile 25. sırada yer almaktadır.

Dünya mobilya ithalatı 2009 yılından sonra yükselme eğilimindedir. 2011 yılında dünyanın en büyük mobilya ithalatçısı 35,9 milyar dolar ile ABD olmuştur.

Dünya mobilya ihracat ve ithalatında öne çıkan ülkeler Tablo 2'de verilmiştir.

Tablo 2: Dünya Mobilya İhracat ve İthalatında Öne Çıkan Ülkeler

İhracatçı Ülkeler	Yıllar (Bin\$)		İthalatçı Ülkeler	Yıllar (Bin\$)	
	2010	2011		2010	2011
Çin	39.261.424	45.188.795	ABD	34.820.327	35.971.951
Almanya	12.763.658	14.479.882	Almanya	14.5146.894	15.761.443
İtalya	10.816.823	11.792.773	Fransa	8.519.282	9.061.429
Polonya	7.909.354	9.394.828	Birleşik Krallık	7.568.332	7.553.529
ABD	6.396.380	6.986.857	Kanada	5.987.875	6.349.793

Kaynak: Trademap-2012

Birçok AB ülkesinde mobilya imalatı temel bir endüstridir ve dünyada rekabetçi bir konuma sahiptir. AB mobilya endüstrisi son derece uzmanlaşmış olup döşenmiş ve kaplanmış mobilyalar ile mutfak mobilyaları en büyük iki üretim grubudur. AB ülkeleri aynı zamanda ahşap mobilya transit ticaretinde de önemli bir konuma sahiptir.

2011 yılında İtalya, Almanya, Fransa, Polonya dünya mobilya üretiminin %21'ini gerçekleştirmiştir. İtalya ve Almanya Birliğin en büyük üretici ve ihracatçılarıdır.

Almanya, İtalya, İngiltere, Fransa, İspanya ve Hollanda, AB'nin en büyük mobilya tüketicileri olup, toplam AB tüketiminin %77'sini oluşturmaktadır.

2011 yılında Almanya 14,4 milyar dolar, İtalya 11,7 milyar dolar, Polonya 9,3 milyar dolar ile dünya mobilya ihracatında ilk sıralarda yer almaktadır.

AB'nin en fazla mobilya ihraç ettiği ülkelerin başında, İsviçre, ABD ve Rusya gelmektedir.

2011 yılında Almanya 15,7 milyar dolar, Fransa 9 milyar dolar ile dünya mobilya ithalatında ilk sıralarda yer almaktadır.

Dünya mobilya üretimi, ihracat ve ithalatında AB ülkelerinin paylarının yüksek olması, AB'nin dünya mobilya ticaretinde büyük ölçüde söz sahibi olduğunu göstermektedir.

1.2 Sektörün Türkiye'deki Genel Durumu

Mobilya sektörü Türkiye'nin en eski ve en gelişen sektörlerinden biridir, sektörde son yıllarda dünya standartlarında üretim yapan tesisler kurulmuş, bayilik teşkilatlarıyla ülke sathına ve dünyaya ürün satar bir konuma ulaşılmıştır. Sektör her yıl ürünlerini geliştirmekte ve çeşitliliğini artırmaktadır.

Mobilya sanayi katma değer açısından da ülkemizin önde gelen sektörlerinden olup ihracatta yerli kaynakları en çok kullanan ve ithal ürünlere bağımlılığı en az olan sektörlerden biri olarak ekonomiye katkısı artarak devam etmektedir.

Mobilya sektöründe TÜİK 2010 verilerine göre, işyeri sayısı 31.089, çalışan sayısı ise 151.904 olarak görülmektedir. Ayrıca perakende sektöründe de çalışan sayısının 100.000 olduğu tahmin edilmektedir.

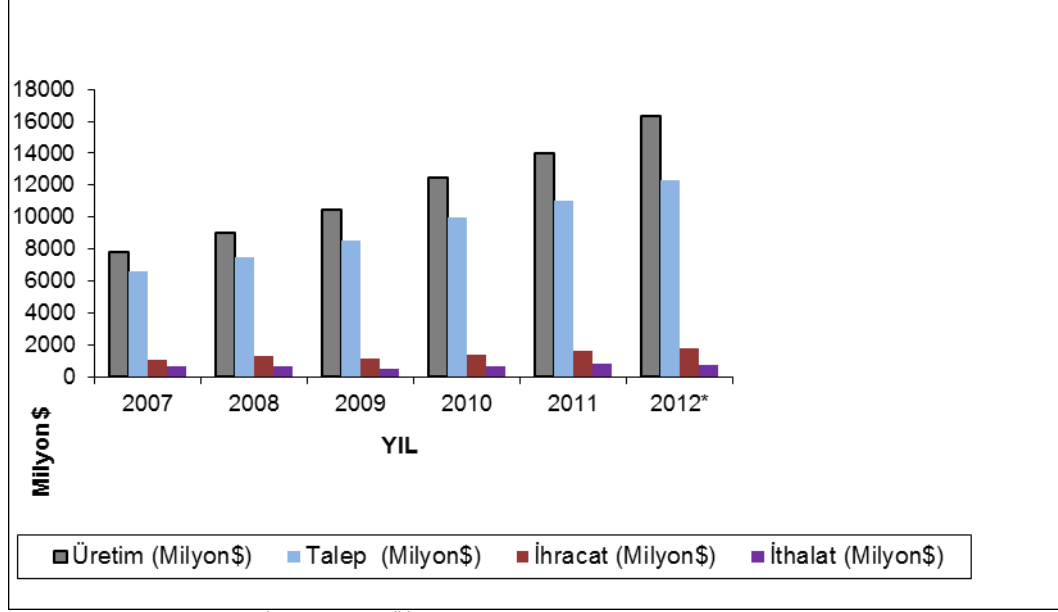
Mobilya işletmeleri genelde KOBİ'lerden oluşmaktadır. Sektörde yaşanan sıkıntılar tipik KOBİ sıkıntıları olup, dünya çapında pazarlara açılmak için küçük firmaların birleşip güçlenmesi ve profesyonel yapılanması önem taşımaktadır.

Sektörün, mevcut potansiyelini ve stratejik pozisyonun önemini kavrayarak yurtdışı tanıtım ve ihracat çalışmaları ile uluslararası mobilya pazarında yükselme olanağı bulunmaktadır.

Tablo 3: Türkiye Mobilya Sektörü Temel Verileri (Milyon \$)

YIL	2007	2008	2009	2010	2011	2012*
ÜRETİM (Milyon\$)	7.800	9.000	10.500	12.500	14.000	16.300
TALEP (Milyon\$)	6.600	7.500	8.500	10.000	11.000	12.300
İHRACAT(Milyon\$)	1.020	1.316	1.138	1.344	1.583	1.819
İTHALAT(Milyon\$)	657	696	518	655	825	710

KAYNAK: 9.Kalkınma Planı-OİK Raporu – TÜİK (2012* verileri geçicidir.)

Şekil 1: Türkiye Mobilya Sektörü Temel Verileri (Milyon \$)

Kaynak: 9.Kalkınma Planı-OİK Raporu – TÜİK (2012 * verileri geçicidir.)

1.3 Sektördeki Üretim Eğilimleri ve Üretilen Başlıca Ürünler

Genel konumuyla iç piyasaya dönük olan sektörde çoğunluğu geleneksel yöntemlerle çalışan küçük işletmeler ağırlıktadır. Büyük işletmelerin sektöre girmesiyle otomasyonlu üretim gerçekleştirilmeye başlanmıştır.

Hem iç pazara hem de dış pazara yönelen mobilya sektöründe faaliyet gösteren işletmelerde, panel mobilya, masif mobilya, kanepeler, oturma grubu, tablalı mobilya (mutfak, banyo, ofis yatak odası), bahçe mobilyaları, mobilya aksesuarları ve parçaları, taşıt mobilyaları, hastane mobilyaları, otel mobilyaları, aksesuarlar, gibi geniş yelpazede üretim yapılmaktadır. Sektörde fabrikasyon üretim yapan firma sayısı her geçen gün artmaktadır.

Mobilya arzı ve talebi doğrudan yeni konut inşaatlarına ve gelir artışına paralel bir seyir izlemektedir. Ofis mobilyaları için ise talep büyük ölçüde işyeri açılması ve ofis otomasyon sistemlerinin kullanımına bağlıdır.

Ev ve ofis mobilyalarının toplam mobilya üretimindeki payının %85, kalan %15'lik diliminin ise hava taşıtlarında kullanılan türden mobilyalar, motorlu taşıtlardaki oturmaya mahsus mobilyalar, bunların aksesuarları ve parçaları ile mağaza mobilyaları olduğu tahmin edilmektedir.

Son yıllarda artan kentleşme, nüfus artışı, yükselen hayat standardı ile mobilyaya olan talep gün geçtikçe artmaktadır. Mobilya talebi değiştirme, yıpranma gibi normal nedenlerin dışında estetik kaygılardan da etkilenmekte ve moda eğilimleri de ürün değiştirmede önemli rol oynamaktadır.

Tablo 4: Üretimi Yapılan Başlıca Ürün Grupları

Panel Mobilya
Kanape-Oturma Grubu
Oturak-Sandalye
Ofis Mobilyası
Yatak
Diğer (Taşıt, hastane mobilyaları v.b)
Mobilya Aksam ve Parçalar
Bahçe Mobilyası
Mutfak Mobilyası

1.4 Sektörün Alt Sektörleri ve Etkileşim Halinde Olduğu Diğer Sektörler

Mobilya sanayi; ev, ofis, taşıt, bahçe, gibi insan yaşam alanlarını ilgilendiren birçok alanda sağladığı nihai ürünlerin yanı sıra, pek çok sektöre de ara mal temin eden bir sanayi dalı olarak, ekonomide önemli bir role sahiptir.

Sektör ahşap mobilya ürünleri yerine metal, plastik gibi ürünleri ahşap görünümü kazanmış ve çizilmeye hassas alanlarda değerlendirilerek kullanım alanını genişletmektedir.

Mobilya sektörü, inşaat, gemi sanayi, metal, plastik ve cam sanayi ile etkileşim halinde olup yirmi alt sektörü desteklemektedir.

1.5.Sektörün Bölgesel Yapısı ve Kümelenmeler

Mobilya sektörü, pazarın yoğunlaştığı veya orman ürünlerinin yoğun olduğu belirli bölgelerde toplanmıştır. Türkiye'nin neredeyse her ilinde mobilya üretimi yapan işletmelere rastlamakla birlikte Kayseri, Bursa (İnegöl), İzmir, Ankara, İstanbul ve Adana'da üretim tesislerinin sıklaştığı görülmektedir.

İstanbul mobilya sektörü muhtelif yerlere dağılmış olmakla beraber en önemli iki merkezi İkitelli Organize Sanayi Bölgesindeki Masko (778 mağaza) ve küçük sanayi sitesi Modoko (350 mağaza)'dır. Ankara'da mobilya sektörü Siteler semti ile özdeşleşmiştir. Ancak Ankara'daki işletmelerin çoğu emek yoğun işletmeler olup, büyük ölçekli üretim yapan firma sayısı azdır.

Kayseri firma başına düşen 11,5 kişilik istihdam düzeyi ile Türkiye ortalamasının üzerinde eleman istihdam etmekte olup, büyük ölçekli firmaların yoğunlaştığı bir bölgedir.

Bursa İnegöl bölgesi tarihi İpekyolu üzerinde olması ve hammadde kaynaklarına yakın olması nedeniyle mobilyacılıkta önemli bir rol oynamaktadır.

İzmir'de ise Karabağlar ve Kısıkköy sektörün yoğunlaştığı bölgelerdir.

1.6. Sektörün Kapasite Kullanımı

Mobilya talebi büyük ölçüde yeni konut inşaatlarına ve gelir artışına paralel bir seyir izlemektedir. Talep esnekliği yüksek bir tüketim ürünü olan mobilyaya olan talep ve kapasite kullanım oranları ekonomik dalgalanmalara paralel olarak inişli çıkışlı bir seyir göstermektedir.

Mobilya sektöründe kapasite kullanım oranları işletmelere göre değişmekte olup, küçük ölçeklilerde %40, orta ölçeklilerde %55, büyük ölçeklilerde ise %80 olduğu tahmin edilmektedir.

Mobilya sektöründe son dört yılda ağırlıklı kapasite kullanım oranı % 69,8 olmuştur.

Tablo 5: Mobilya Sektörünün Tam Kapasite Çalışmamasının Nedenleri

Nedenler	Oranı (%)
İç Talep Yetersizliği	54,0
Dış Talep Yetersizliği	19,4
Çalışanlarla İlgili Sorunlar	6,6
Hammadde Yetersizliği	5,9
Finansman Yetersizliği	4,9
Diğer Nedenler	9,2

Kaynak: OAİB Değerlendirme Raporu- 2008

Mobilya sektörünün tam kapasite çalışmama nedenlerinin %54' ü iç talep, %19,4'ü dış talep yetersizliğinden kaynaklanmaktadır. Çalışanlarla ilgili sorunlar %6,6, hammadde yetersizliği %5,9, Finansman %4,9 ve diğer nedenler %9,2 oranında etkilidir. Sektör ağırlıklı olarak iç piyasaya yönelik olmasından dolayı iç talep daralması kapasite kullanımını olumsuz etkilemektedir.

1.7. Sektörün İşyeri Sayısı ve İstihdamı

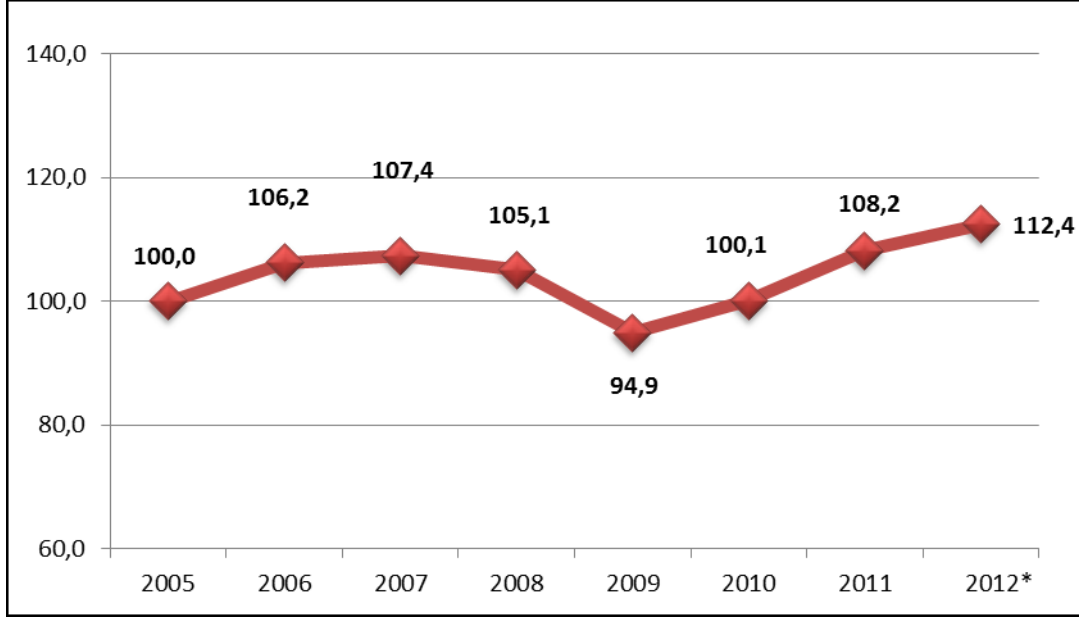
Sektörde küçük işletmelerin varlığına rağmen, modern tasarımın öneminin anlaşılması tasarımcılarının yetiştirilmesine gereken ilginin gösterilmesi ve istihdamlarının sağlanması, sektörün gelişimi açısından önem arz etmektedir.

İstihdam düzeyi sıralamasına göre İstanbul'u sırası ile Ankara, Kayseri, Bursa ve İzmir takip etmektedir.

İstanbul mobilya sektörü işletme başına, 3,2 kişi, Ankara mobilya sektörü 2,7 kişi, Kayseri mobilya sektörü 11,5 kişi istihdam etmektedir. Bursa ve İzmir ise istihdam düzeyi olarak Ankara'dan sonra gelmektedir

Mobilya imalat ve perakende sektöründe çalışan sayısının 251.000 civarında olduğu tahmin edilmektedir.

Şekil 2: Ortalama Sanayi İstihdam Endeksi (2005=100.0)



Kaynak: TÜİK, (NACE Rev.2 Kod 31-2012* verileri ilk üç dönem verileridir.)

Mobilya İmalatı sektöründe sanayi istihdam endeksi 2009 yılında, referans olarak kullanılan, 2005 yılı değerlerinin altına inmiştir. Endeks, 2010 yılında yeniden yükselişe geçerek 100,1 puana ulaşmıştır. Endeksin 2011 yılı ortalama değeri 108,2 olmuş ve 2012 yılı ilk üç dönem verilerine göre de yükselişi devam ederek 112,4 olmuştur.

Tablo 6: Mobilya Sektöründe Girişimci ve Çalışan Sayısı

	Girişimci Sayısı	Çalışan Sayısı
GENEL TOPLAM	2.321.979	10.196.254
İmalat Sanayi	299.929	2.851.277
İmalat Sanayi İçerisindeki Payı (%)	10,3	5,3
MOBİLYA SEKTÖRÜ	31.089	151.904

Kaynak: TÜİK (2010-NACE REV-2)

2010 yılı verilerine göre imalat sanayinin, firma bazında %10,3'nü, istihdam olarak da % 5,3'nü mobilya sektörü oluşturmaktadır.

1.8.Sektörün Üretim Değeri

TÜİK verilerine göre mobilya sektörünün 2009 yılındaki üretim değeri 10,48 milyar TL olup ülke geneli üretim değerine oranı ise % 0.91'dir.

Tablo 7: Mobilya Sektörü Üretim Değeri (TL)

	2010
MOBİLYA SANAYİ TOPLAMI	10.486.250.150
İmalat Sanayi İçindeki Payı (%)	1,99
İMALAT SANAYİ TOPLAMI	524.477.749.697
Genel Üretim Değeri İçindeki Payı (%)	0,91
GENEL ÜLKE ÜRETİM DEĞERİ	1.152.229.630.390

Kaynak: TÜİK (2010-NACE REV-2)

1.9. Sektörün Cirou

TÜİK verilerine göre mobilya sektörünün 2010 yılındaki cirou 10,9 milyar TL olup, ülke geneli cirosuna oranı ise % 0.56'dır.

Tablo 8: Mobilya Sektörü Cirou (TL)

	2010
MOBİLYA SANAYİ TOPLAMI	10.928.529.822
İmalat Sanayi İçindeki Payı (%)	1,97
İMALAT SANAYİ TOPLAMI	552.790.128.632
Genel Ciro İçindeki Payı (%)	0,56
GENEL ÜLKE CİROSU	1.925.627.357.698

Kaynak: TÜİK (2010-NACE REV-2)

1.10.Sektörün Katma Değeri

TÜİK verilerine göre mobilya sektörünün 2010 yılındaki faktör maliyeti ile katma değeri 2,3 milyar TL olup, ülke geneli faktör maliyeti ve katma değerine oranı ise % 0.80'dir.

Tablo 9: Mobilya Sektörü Katma Değeri (TL)

	2010
MOBİLYA SANAYİ TOPLAMI	2.361.675.757
İmalat Sanayi İçindeki Payı (%)	2,38
İMALAT SANAYİ TOPLAMI	99.218.608.779
Genel Katma Değer İçindeki Payı (%)	0,80
GENEL ÜLKE KATMA DEĞERİ	293.092.726.217

Kaynak: TÜİK (2010-NACE REV-2)

1.11.Sektörün AR-GE Faaliyeti

TÜİK verilerine göre Türkiye'de Gayri Safi Yurtiçi Ar-Ge Harcaması 2011 yılında bir önceki yıla göre % 20,4 artarak 11.154.149.797 TL olmuştur. Türkiye'de Gayri Safi Yurtiçi Ar-Ge harcamasının Gayri Safi Yurtiçi Hasıla (GSYİH) içindeki payı % 0,86'dır.

Tablo 10: Mobilya Sektöründe Ar-Ge Harcaması (TL)

NACE Rev.2	Cari Harcamalar		Yatırım Harcamaları		Toplam
	Personel	Diğer Cari	Makine Teçhizat	Sabit Tesis	
Mobilya İmalatı	7.814.157	5.056.263	2.353.247	185.000	15.408.667

Kaynak: TÜİK-2011 (NACE REV.2 Kod:31)

Mobilya sektöründe 2010 yılı Ar-Ge harcamaları 13.312.639 TL olurken 2011 yılında bir önceki yıla göre %15 artarak 15.408.667 TL olmuştur. 2011 yılında sektörde yapılan Ar-Ge harcamalarının, Gayri Safi Yurtiçi Ar-Ge içindeki payı yaklaşık % 0,14'dür.

2011 yılında Gayri Safi Yurtiçi Ar-Ge harcamalarının %45.5'u yükseköğretim, % 43,2'si ticari kesim ve %11,3'ü kamu kesimi tarafından gerçekleştirilmiştir.

1.12.Sektörün Elektrik Tüketimi

Ağaç işleri ve kağıt sanayi sektörünün elektrik tüketimi 2009 yılında 3.471.923 MWh olmuştur. Elektrik tüketimi 2010 yılında, 2009 yılına göre %17 oranında artarak 4.063.082 MWh olarak gerçekleşmiştir.

Tablo 11: Ağaç İşleri ve Kağıt Sanayi Sektöründe Elektrik Tüketimi (MWh)

	2007	2008	2009	2010
Ağaç İşleri ve Kağıt Sanayi	3.523.428	3.584.052	3.471.923	4.063.082
İmalat sanayi içerisindeki payı (%)	4,7	4,7	4,9	5,1
SANAYİ TOPLAMI	73.794.540	74.850.263	70.470.076	79.330.651
TÜRKİYE NET TÜKETİMİ	155.135.260	161.947.528	156.894.070	172.050.628

Kaynak: TEDAŞ-2011

1.13. Sektörün Dış Ticareti

Mobilya sektörü, mevcut üretim potansiyeli, kapasitesi, işyeri sayısı ve yarattığı istihdam bakımından önemli olmasına rağmen ihracat rakamları düşük kalmaktadır.

Türkiye'de mobilya sektörü 2001 yılından itibaren dış ticarete fazla vermeye başlamıştır. Yıllar içinde iç piyasada yaşanan daralmalar ve krizler ihracat ile aşılmaya çalışılmıştır.

TÜİK verilerine göre, mobilya ihracatında son yıllarda en büyük pazar Irak olmuştur

Bu ülkeye 2011 yılında 282 milyon \$ mobilya ihracatı yapılmış, 2012 yılı geçici verilere göre de 388 milyon \$ mobilya ihracatı yapılmıştır.

Mobilya ihraç edilen diğer önemli pazarlar ise Libya, Almanya, Azerbaycan, Fransa, İran Türkmenistan'dır. 2012 yılında en fazla ihracat Irak, Libya, Almanya, Azerbaycan ve Fransa'ya yapılmıştır.

İhracatın bölgelerimize göre dağılımında Kayseri ve İstanbul'un ardından İnegöl, üçüncü sırada yer almaktadır. İzmir sahip olduğu ulaşım kolaylığı ve limanı ile ihracatta önemli atılımlar yapmaktadır.

Ülkemizdeki toplam mobilya ihracatı, 2011 yılında 1.582.744.092 \$, 2012 yılında ise 1.819.567.108 \$ olarak gerçekleşmiştir.

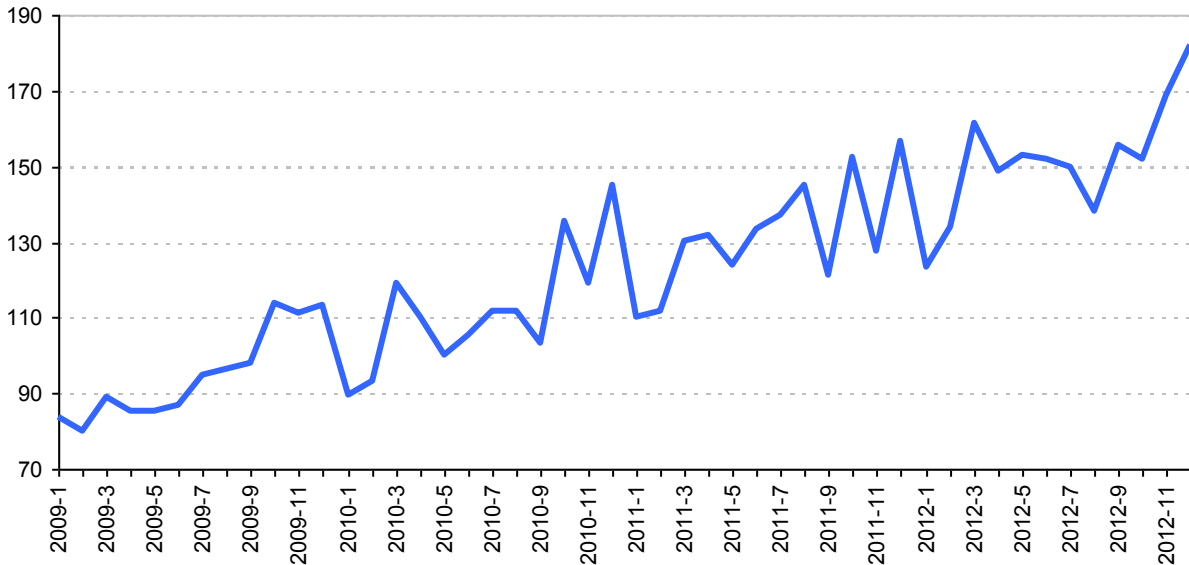
Tablo 12: Mobilya Sektöründe Yıllara Göre Aylık İhracat Rakamları

AYLAR	YILLAR			
	2009 (Bin \$)	2010 (Bin \$)	2011 (Bin \$)	2012(*) (Bin \$)
Ocak	83.937	89.777	110.120	123.351
Şubat	79.853	93.280	111.941	134.254
Mart	89.273	119.174	130.150	161.177
Nisan	85.409	110.002	132.084	148.588
Mayıs	85.469	99.972	124.129	152.923
Haziran	86.788	105.619	133.627	151.766
Temmuz	94.966	111.728	137.110	149.600
Ağustos	96.257	111.762	145.364	138.470
Eylül	97.961	103.258	121.418	155.914
Ekim	113.819	135.592	152.407	151.822
Kasım	111.076	119.320	127.614	168.857
Aralık	113.609	144.961	156.775	182.240

Kaynak: TÜİK (*2012 yılı verileri geçicidir.)

Tablo 12'den anlaşılacağı üzere, 2012 yılının genelinde ihracatta artış görülmektedir.

Şekil 3: 2009–2012 Yılları Mobilya İhracatı (Milyon \$)



Kaynak: TÜİK

Tablo 13: Mobilya Sektörü İhracatı (Bin\$)

	2008	2009	2010	2011	2012*
MOBİLYA SANAYİ	1.316.769	1.138.422	1.344.179	1.582.744	1.819.567
İmalat Sanayi İçindeki Payı (%)	1	1,1	1,2	1,2	1,2
İMALAT SANAYİ TOPLAMI	125.187.659	95.449.246	105.466.686	125.962.536	143.289.527
Genel İhracat İçindeki Payı (%)	0,9	1,1	1,1	1,1	1,1
GENEL İHRACAT	132.027.196	102.142.613	113.883.219	134.906.868	152.560.774

Kaynak: TÜİK (ISIC Rev 3)-(2012*verileri geçicidir.)

Mobilya sektörü ihracatı 2011 yılında 1,58 milyar \$ olarak gerçekleşmiştir. 2012 yılı ihracatımız 2011 yılına göre % 14,9 oranında artarak 1,81 milyar \$ olmuştur.

AB ülkeleri mobilya ithalatımızın büyük bir kısmını sağlamaktadır. 2012 yılında AB içerisinde en fazla ithalat yapılan ülkeler 79,3 milyon \$ ile İtalya, 66,8 milyon \$ ile Almanya ve 47,4 milyon \$ ile Polonya'dır.

Son yıllarda Çin sahip olduğu maliyet avantajı ile 2011 yılında 289,3 milyon \$ ile toplam ithalatımızın % 35'lik kısmını, 2012 yılında ise 244,9 milyon \$ ile % 34'lük kısmını karşılayarak ilk sırada yer almaktadır.

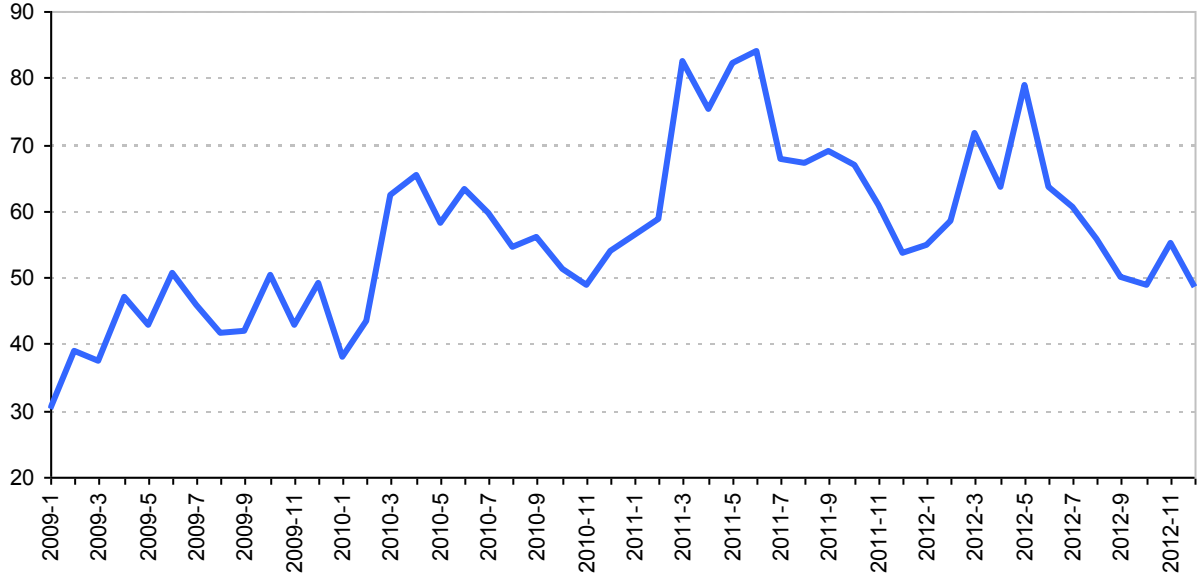
Tablo 14: Mobilya Sektöründe Yıllara Göre Aylık İthalat Rakamları

AYLAR	YILLAR			
	2009 (Bin \$)	2010 (Bin \$)	2011 (Bin \$)	2012(*) (Bin \$)
Ocak	30.134	38.079	56.344	54.970
Şubat	38.804	43.482	58.790	58.491
Mart	37.488	62.419	82.624	71.764
Nisan	46.932	65.483	75.433	63.768
Mayıs	42.996	58.275	82.264	78.956
Haziran	50.732	63.324	84.096	63.644
Temmuz	45.860	59.752	67.870	60.677
Ağustos	41.589	54.400	67.150	55.882
Eylül	41.983	56.113	68.990	50.081
Ekim	50.299	51.018	66.937	48.780
Kasım	42.787	48.763	60.971	55.298
Aralık	49.083	54.047	53.580	48.643

Kaynak: TÜİK(2012* yılı verileri geçicidir.)

Tablo 14'den anlaşılacağı üzere, 2012 yılı genelinde ithalatta düşüş görülmektedir

Şekil 4: 2009–2012 Yılları Mobilya İthalatı (Milyon \$)



Kaynak: TÜİK

Tablo 15: Mobilya Sektörü İthalatı (Bin\$)

	2008	2009	2010	2011	2012*
MOBİLYA SANAYİ	696.882	518.692	655.162	825.044	710.960
İmalat Sanayi İçindeki Payı (%)	0,45	0,46	0,45	0,44	0,40
İMALAT SANAYİ TOPLAMI	152.252.335	111.030.525	145.366.975	183.930.286	176.228.091
Genel İthalat İçindeki Payı (%)	0,34	0,36	0,35	0,34	0,30
GENEL İTHALAT	201.963.574	140.928.421	185.544.332	240.841.676	236.536.948

Kaynak: TÜİK (ISIC Rev 3)-(2012*verileri geçicidir.)

Mobilya sektörü ithalatı 2011 yılında 825 milyon \$ olmuş, 2012 yılında ise bir önceki yıla göre % 13 oranında azalarak 710 milyon \$ olarak gerçekleşmiştir.

Tablo 16: Mobilya Ürünlerinin Yıllara Göre Bazı Ülkelere Dış Ticareti (Bin \$)

YILLAR	ÜLKELER	İhracat Bin (\$)	İthalat Bin(\$)	Ticari Denge Bin(\$)
2011	FRANSA	87.336	39.109	50.227
	HOLLANDA	55.218	4.564	50.654
	ALMANYA	158.568	75.239	83.329
	İTALYA	32.547	89.468	-56.921
	POLONYA	6.312	50.044	-43.732
	İRAK	282.305	85	282.220
	ÇİN	711	289.323	-288.612
	İRAN	102.732	103	102.629
	RUSYA FED.	46.960	1.238	45.722
	AZERBAYCAN	105.267	0,8	105.266
	LİBYA	16.864	284	16.580
	YIL TOPLAMI	894.820	549.458	345.362

2012(*)	FRANSA	83.018	35.497	47.521
	HOLLANDA	51.513	4.569	46.944
	ALMANYA	144.118	66.895	77.223
	İTALYA	28.944	79.391	-50.447
	POLONYA	7.366	47.428	-40.062
	IRAK	388.842	116	388.726
	ÇİN	609	244.975	-244.366
	İRAN	67.052	66	66.986
	RUSYA FED.	56.153	985	55.168
	AZERBAYCAN	127.526	14	127.512
	LİBYA	163.006	0	163.006
	YIL TOPLAMI	1.118.147	479.936	638.211

Kaynak: TÜİK ISIC REV3-(2012* geçicidir.)

Tablo 16'da yer alan verilerden anlaşılacağı üzere, 2011 ve 2012 yılında en fazla ihracat yapılan ülke Irak olmuştur. Aynı dönem içerisinde en fazla ithalat yapılan ülke ise Çin olmuştur.

1.14.Sektörün Maliyet Bileşenleri (enerji, işgücü, hammadde, vb.genel değerlendirmeler, oransal veriler, tespitler vb.)

Mobilya sektöründe inovasyonla birlikte büyük işletmelerde otomasyona geçiş gerçekleşmektedir. Bu durum, daha fazla enerji emisyonuna neden olduğundan işletmelerde üretim maliyetlerini etkilemektedir.

Uzun vadede enerji maliyetleri ihracat maliyetlerini etkilediğinden üreticiler için dezavantaja neden olmaktadır.

Ülkemizde ulaşım ağı genelde karayolu ve demiryolu ağırlıklıdır. Mobilya ürünlerinin geniş hacimli, darbelere karşı hassas olması nedeniyle ağırlığı fazla olmamakla birlikte çok alan kaplamaktadır. Ürünlerin özelliğinden dolayı, kamyon ile taşıma yapıldığında alan sınırlamasının olması taşıma maliyetlerini artırmakta ve rekabet gücünü olumsuz etkileyen önemli bir unsur olarak ortaya çıkmaktadır.

Mobilya sektörü üreticileri genel olarak demiryolu tesislerine ulaşmak için ikinci bir taşıma aracı kullanmak zorunda kalmaktadır. Aktarmalı taşıma nedeniyle her iki taşıma sistemi de mobilya ürünlerinin maliyetlerini etkilemektedir. Ayrıca demiryoluna oranla karayolu taşımacılığı, maliyetleri % 20 oranında artırmaktadır.

Mobilya sektörü hammadde açısından yeterli değildir, yıllık hammadde (endüstriyel odun) ihtiyacının yaklaşık % 40 ve üretimde kullanılan diğer malzemelerin (kumaş, sünger v.b.) yoğunluğu ithal ürünlerden oluşmaktadır. Mobilya üretiminde hammadde komşu kuzey ülkelerle birlikte Afrika, Amerika ve Asya Pasifik ülkelerinden karşılanmaktadır.

Artan işçilik ve enerji maliyetleri, mobilya sektörünün yoğun emek isteyen bir sektör olması ve hammadde kaynaklarının azalması birçok gelişmiş ülkenin yavaş yavaş sektörden çekilmesine neden olmuştur. Bundan dolayı gelişmiş ülkeler üretimin bir bölümünü düşük-maliyetli ülkelere kaydırmış veya yeni yatırımları bu bölgelerde yapmaya başlamıştır.

Son yıllarda, sektörde büyük işletmelerin oluşması ve teknoloji yoğun çalışmaları nedeni ile kalifiye eleman sıkıntısı baş göstermiştir.

Sektördeki toplam maliyeti etkileyen üretim girdi oranları aşağıdaki tabloda verilmiştir.

Tablo 17: Büyük Ölçekli İşletmelerin Ortalama Üretim Girdi Oranları

Sınai maliyet	2008 yılı payı (%)
Hammadde- malzemeler	55
Enerji	2
Direkt İşçilik	8
Endirekt İşçilik	8
Amortisman	2
Ticari maliyet	
Genel idare giderleri	5
Satış pazarlama giderleri	15
Finansman giderleri	5
Toplam maliyet	100

Kaynak: MOSDER-2008

Tablo 17 'deki verilerden de anlaşılacağı üzere, işletmelerin en fazla kaynağı hammadde-malzemeler ve satış pazarlamaya ayırdığı görülmektedir.

1.15. Sektörün 2013–2023 Projeksiyonu

Mobilya sektörü, küreselleşme, teknoloji ve bilgiye kolay ulaşım sonucu yeni bir dönemin içinde bulunmaktadır.

İtalya, Almanya ve Çin'de olduğu gibi organize, sadece mobilyaya yönelik, ihtisaslaşmış üretim sahaları, entegre olmuş üretim ve bunlarla beraber çalışan AR-GE birimleri yapılması hedeflenmektedir.

Üniversitelerde mobilya pazarlaması, mobilya tasarımı, genel iç mimari olarak değil tamamen mobilyaya yönelmiş üretim, istihdam eğitiminin sağlanması yararlı olacaktır.

Mobilya sektörü ufuktaki hedefleri için 2023 yılını belirlemiştir. Sektör 2023'te 25 milyar \$ üretim, 10 milyar \$ ihracata ulaşmayı ve dünyanın 10. büyük mobilya üreticisi olmayı hedeflemektedir.

2. SEKTÖRÜN SON ALTI AYLIK DEĞERLENDİRMESİ

2.1 Son Dönemdeki Sektöre İlişkin Türkiye ve Dünyadaki Gelişmeler

Türkiye'de yıllık kişi başı mobilya tüketimi 15 Euro, Avrupa ülkelerinde 60–70 Euro, ABD'de ise 100 \$ üzerinde olduğu tahmin edilmektedir.

Dünya mobilya ticaretinde Türkiye mobilya sektörünün % 1 payı bulunmaktadır.

Türkiye, mobilyada dünyaya farklı şekillerde açılmaktadır. İhracat yöntemlerinden biri, modern pazarlama teknikleriyle ulaşılan yurtdışı müşteriye yüksek miktarlı satışları kapsamaktadır.

Yurtdışında mağazalaşarak doğrudan o ülkenin son tüketicisine ulaşmak da bir başka satış stratejisidir. Diğer yandan inşaat projeleri ile birlikte ya da münferit yürütülen dekorasyon faaliyetleri de önemli bir kalem oluşturmaktadır.

Mobilya, günümüzde lüks tüketim ürünü olarak algılanmayarak, daha sık yenilenen bir ürün grubu haline gelmiş durumdadır. Kişinin yaşam tarzını yansıtmaması, çok fazla işleve sahip olmasıyla yaşam alanlarını rahatlatması gibi unsurlar mobilyanın daha sık yenilenen bir ürün olmasını sağlamaktadır.

Mobilya sektörü ihracatında, 2012 yılı ikinci altı aylık döneminde 2011 yılı aynı dönemine göre % 12,7' lik artış, ithalatında ise aynı dönemde % 18,4'lük azalma olmuştur.

29 Ocak- 02 Şubat 2013 tarihleri arasında yapılan 9. İstanbul mobilya fuarını, Ekonomi Bakanlığı koordinatörlüğünde ve İstanbul İhracatçı Birlikleri Genel Sekreterliği organizatörlüğünde resmi alım heyetleri, Ürdün, Lübnan, Irak, Filistin ve Bulgaristan başta olmak üzere pek çok Ortadoğu ve Balkan ülkesinden alıcı grupları ziyaret etmiştir.

Yurt içinden pek çok sanayi odası, ticaret odası ve marangoz odaları da fuara toplu ziyaretler gerçekleştirmiş olup toplamda 100.000'e yakın ziyaretçi fuara ilgi göstermiştir.

Ayrıca fuar kapsamında geleneksel hale gelen mobilya tasarım yarışmasının yedincisi yapılmıştır.

2.2 Sektörün Üretim Endeksi Değerlendirmesi

Mobilya imalatı sektöründe aylık sanayi üretim endeksi Tablo 18'den anlaşılacağı üzere 2012 yılı Ağustos ayında, 2011 yılı aynı dönemine göre % 22,4, Aralık ayında ise % 11,5 düşüş göstermiştir.

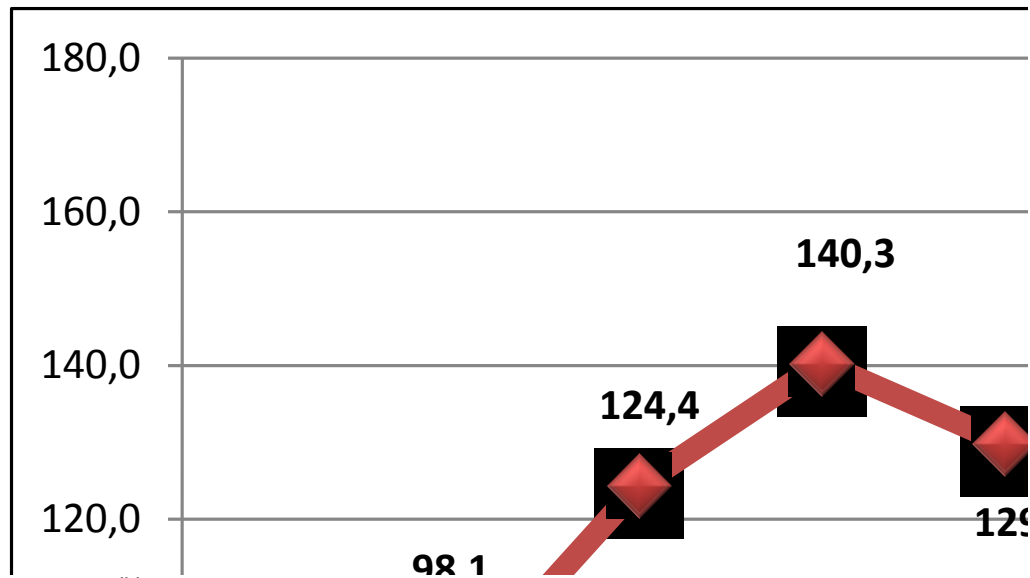
Tablo 18: Mobilya Sektöründe Yıllara Göre Aylık Sanayi Üretim Endeksi (2005=100.0)

AYLAR	YILLAR			
	2009	2010	2011	2012
Ocak	96,8	127,8	136,1	137,3
Şubat	100,1	123,5	141,1	141,6
Mart	109,8	134,4	174,4	156,7
Nisan	124,5	144,1	176,1	150,1
Mayıs	135,2	159,1	194,1	161,1
Haziran	162,9	146,9	188,1	165,7
Temmuz	149,4	148,7	175,3	162,8
Ağustos	140,6	134,1	173,8	134,7
Eylül	149,9	110,4	172,9	167,5
Ekim	135,5	150,7	172,3	144,8
Kasım	122,8	119,4	137,8	160,0
Aralık	130,8	135,8	153,8	136,1

Kaynak: TÜİK

Mobilya sektöründe aylık sanayi üretim endeksi 2011 yılı ortalaması 166,3 olmuş, 2012 yılında ise bir önceki yıla göre % 8,8'lik düşüş ile 151,5 olarak gerçekleşmiştir.

Şekil 5: Yıllara Göre Sanayi Üretim Endeksi (2005=100)



Kaynak: TÜİK-(2012* yılı geçicidir)

2.3 Sektörün Kapasite Kullanım Oranı Değerlendirmesi

Mobilya ve ahşap sanayi genelde küçük ölçekli işletmelerdir. Esnekliği yüksek tüketim mali olan mobilyaya olan talep ve kapasite kullanım oranları ekonomik dalgalanmalara paralel olarak inişli çıkışlı bir seyir izlemektedir.

Sektörün son 5 yıllık kapasite kullanım oranları ortalamalarına göre %70'in altında üretim kapasitesi ile çalıştığı görülmektedir.

Mobilya sanayi kapasite kullanım oranları; 2010 yılında 70,4 , 2011 yılında 72,5, 2012 yılında ise 69,7 olmuştur.

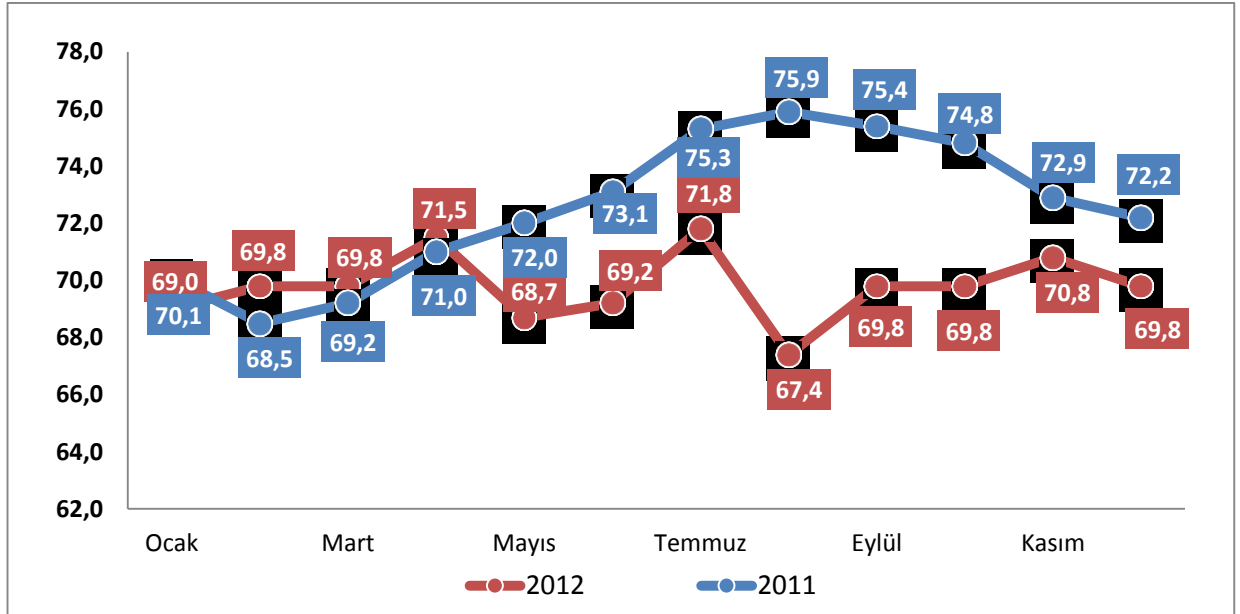
Tablo 19: Mobilya Üretiminde Ortalama Kapasite Kullanım Oranları (%)

Yıllar	2008	2009	2010	2011	2012
Üretim Değeri Ağırlıklı	68,5	66,9	70,4	72,5	69,7

Kaynak: TCMB (NACE REV.2 Kod: 31)

Tablo 19'da görüleceği üzere, sektörün ortalama kapasite kullanım oranı, 2012 yılında 2011 yılına göre % 3,8 düşüş göstermiştir.

Şekil 6: Aylık Kapasite Kullanım Oranı (İmalat Sanayi Ağırlıklı)



Kaynak: TCMB (NACE REV.2 Kod:31)

Şekil 6'dan anlaşılacağı üzere 2012 yılı ikinci yarısında 2011 yılı aynı dönemine göre kapasite kullanım oranlarında düşüş olmuştur.

2.4 Sektörün İhracat ve İthalat Değerlendirmesi

Mobilya sektörü, firma sayısı, istihdam ve artan ihracat değeri ile önemli bir imalat sanayisidir. Mobilya ihracatı 2009 yılındaki ekonomik kriz nedeniyle yaşanan küçük düşüş dışında, son beş yıldır sürekli artış göstermiştir.

2012 yılında sektörün ülkemiz toplam ihracatındaki payı %1,1 civarındadır.

Küresel marka çalışmalarına hız veren ve ülkemiz sanayine önemli bir katkı veren mobilya sektörü dış ticaret dengesi artı olan sektörlerimizdendir.

Mobilya ihracatımızın çoğunluğu Avrupa ve Ortadoğu ülkelerine yapılmaktadır. Dış ticaret verileri genel olarak incelendiğinde ihracatın yakın komşulara yapıldığı, ithalatın ise uzak ülkelerden gerçekleştirildiği görülmektedir.

Mobilya ithalatı yapılan ülkelerin başında AB ülkeleri ve Çin gelmektedir, Çin tek başına 2012 yılı toplam mobilya ithalatımızın % 34'ünü karşılamıştır. Avrupa Birliği ülkeleri toplam mobilya ithalatında %50'nin üzerinde pay alarak ağırlıklı yerini korumaktadır.

İthal edilen başlıca ürün grupları; Diğer mobilyalar aksam ve parçaları, oturmaya mahsus mobilyalar aksam ve parçaları, şilte mesnetleri, yatak takımı eşyaları, tıp, cerrahi ve dişçilikte kullanılan mobilyalar olarak sıralanmaktadır.

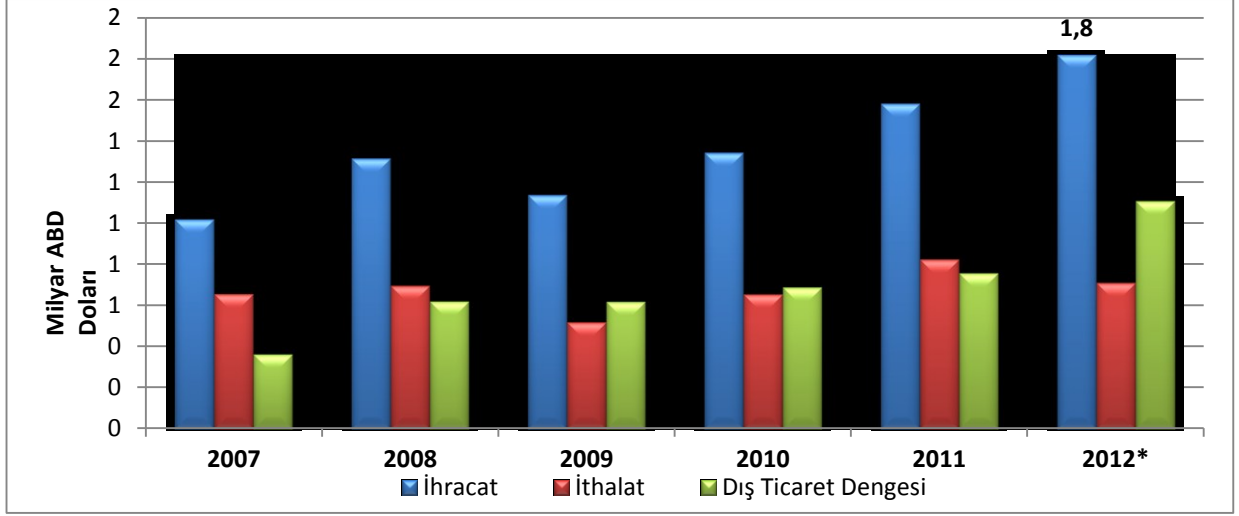
Tablo 20: Mobilya Endüstrisi Dış Ticaret Dengesi (Bin \$)

YILLAR	İHRACAT (BİN \$)	İTHALAT (BİN \$)	DIŞ TİCARET DENGESİ (BİN \$)	HACİM (BİN \$)
2007	1.020.097	657.008	370.089	1.677.105
2008	1.316.770	696.882	619.887	2.013.652
2009	1.138.422	518.692	619.730	1.657.114
2010	1.344.179	655.162	689.017	1.999.341
2011	1.582.744	825.056	757.688	2.407.800
2012*	1.819.567	710.960	1.108.607	2.530.527
Toplam	8.221.779	4.063.760	4.165.018	12.285.539

Kaynak: TÜİK(*2012 yılı verileri geçicidir.)

2011 yılında dış ticaret dengesi % 47,8 oran ile 757 milyon \$, 2012 yılında ise % 60,9 oran ile 1 milyar 108 milyon \$ olmuştur.

Şekil 7: Yıllara Göre Mobilya İhracatı- İthalatı Grafiği

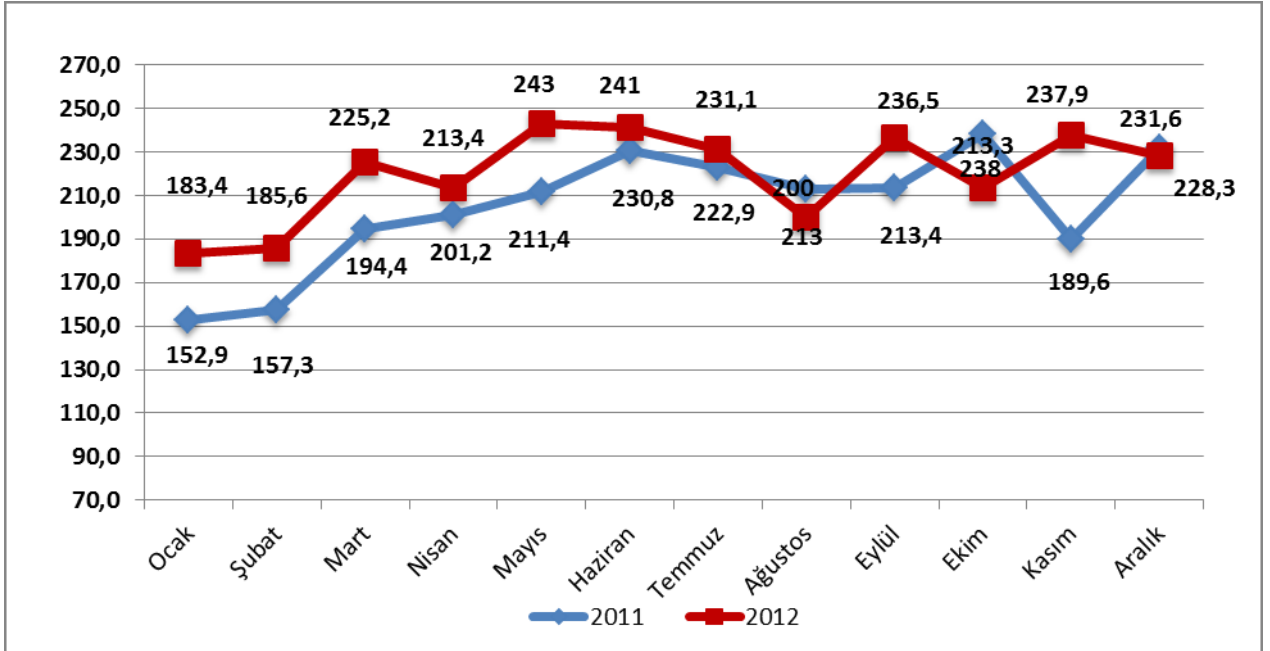


Kaynak: TÜİK (* 2012 yılı verileri geçicidir.)

2.5 Sektörün Ciro Endeksi Değerlendirmesi

Mobilya sektöründe aylık ciro endeksi 2012 yılı Haziran ayında bir önceki yılın aynı ayına göre % 4,4 Eylül ayında ise % 10,8 artış göstermiştir. Aralık ayında bir önceki yılın aynı ayına göre % 1,4 düşüş gösteren endeks 228,3 seviyesine inmiştir.

Şekil 8: Mobilya Sanayi Ciro Endeksi (2005=100)



Kaynak: TÜİK(NACE – Rev.2.1)

KAYNAKÇA

2007-2013 DPT 9. Kalkınma Planı Ağaç Ürünleri ve Mobilya Sektörü Raporu
Ekonomi Bakanlığı Dış Ticaret Verileri
MOBSAD Sektör Raporu (2009)
MOSDER Sektör Verileri
OAİB Değerlendirme Raporu (2011)
TCMB İmalat Sanayi Kapasite Kullanım Oranı Aylık Toplu Sonuçları
Türkiye İhracatçılar Meclisi 2011 Yılı Sektörel Öneriler
TOBB Mobilya Ürünleri Meclisi Sektör Raporu (2012)
Türkiye İstatistik Kurumu Veri Tabanı