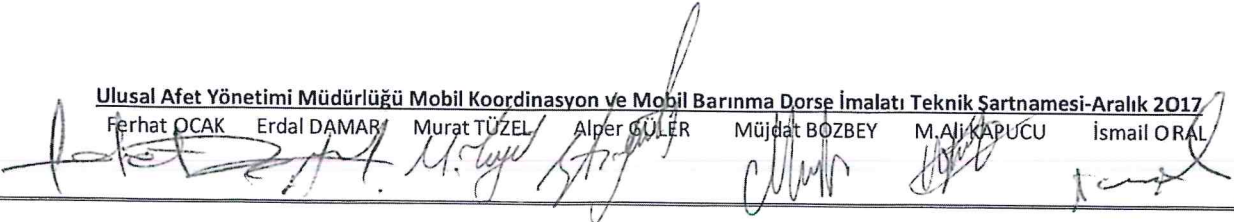


*Mobil Koordinasyon
ve
Mobil Barınma Aracı
Teknik Şartnamesi*

Ulusal Afet Yönetimi Müdürlüğü Mobil Koordinasyon ve Mobil Barınma Dorse İmalatı Teknik Şartnamesi-Aralık 2017

Ferhat OCAK Erdal DAMAR Murat TÜZEL Alper GÜLER Müjdat BOZBEY M. Ali KAPUCU İsmail ORAL





1. GENEL HÜKÜMLER

Bu teknik şartname Ulusal Afet Yönetimi Müdürlüğü'nün olası afetlerde " *alana intikal ettiği andan itibaren* " üzerindeki aktif ofis ve barınma ünitelerini kullanmak amacıyla **yapılacak 1 adet Mobil (Afet) Koordinasyon ve 1 adet Mobil (Ekip) Barınma dorsesi** " yapımına ilişkin, toplam 2 adet Dorsenin projelendirmesini, uygun imalatını, montaj mahalline naklini ve tüm sistemin eğitim verilerek çalışır halde (anahtar teslimi) şartlarını kapsar.

- 1.1 Bu şartnamede yapımcı "**FİRMA**", Türk Kızılayı ise "**İDARE**" olarak belirtilmiştir.
1.2 Teklifler bu 2 dorse imalatı için TIR (**çekici hariç**) olarak verilecektir.

MOBİL KOORDİNASYON TIRI GENEL TEKNİK SİSTEM İÇERİK LİSTESİ

S.NO	Sistem Mahal/ Sistem Adı	Tedarik Yeri
1	Tır (Çekici)	İdare stoklarından tedarik (Kesin kabul sonrası)
2	Dorse	Firma imalat satın alma montaj
3	Dorse Hidrolik kaldırıcı sistem	Firma imalat satın alma montaj
4	Dorse iç ofis mobilya imalat / elektrik/data sistem kablolamama	Firma imalat satın alma montaj
5	Toplantı odası Merkezi klima , Led Tv , Laptop pc, Kablosuz sunum sistemi, Display saat,	Firma imalat satın alma montaj
6	Haber merkezi, keson masa, kabinet, Led tv all in one yazıcı,	Firma imalat satın alma montaj
7	Haber merkezi Vhf Dmr röle, Vhf el telsiz , Thuraya uydu terminali MCD Voyager, VHF telsiz toplu sarj	Cihaz İdare stoklarından/Montaj firma tarafından
8	Codan HF SSB Envoy Mobil telsiz sistemi (Data modemli), HYTERA VHF DMR mobil araç telsizi	Firma imalat satın alma montaj
9	Haber merkezi araç üstü/içi Türksat sistem montajı	Firma montaj /sistem idare stoklarından temin.
10	Haber Merkezi HF/VHF/UHF tri band araç telsiz tedarik, montaj	Firma imalat satın alma montaj
11	Sistem odası/Mali işler çelik kasa, klima, rack kabin, gbit switch, ups, acces point,	Firma imalat satın alma montaj
12	Dorse genel elektrik/ jeneratör, voltaj regülatörü sistemi	Firma imalat satın alma montaj
13	Dorse içi mutfak iç muhteviyat/sıhhi tesisat , depo sistemi, elektrik süpürgesi	Firma imalat satın alma montaj
14	Dorse içi wc iç muhteviyat/sıhhi tesisat	Firma imalat satın alma montaj
15	Dorse üstü zemin kaplama, Türksat, alan aydınlatma , anten mast, mobil tv sistem	Firma imalat satın alma montaj
16	Dorse üstü kamera izleme /kayıt sistemi (Speed dom Ptz kontrollü, dorse yan mini güvenlik kamera)	Firma imalat satın alma montaj
17	Arac içi Jeneratör , Ups , makara kablo sistemi	Firma imalat satın alma montaj

Ulusal Afet Yönetimi Müdürlüğü Mobil Koordinasyon ve Mobil Barınma Dorse İmalatı Teknik Şartnamesi-Aralık 2017

Ferhat OCAK Erdal DAMAR Murat TÜZEL Alper GÜLER Müjdat BOZBEY M.Ali KAPUCU İsmail ORAL

(Handwritten signatures and initials of the officials listed above)

2) MOBİL KOORDİNASYON DORSE İMALATI:

2.0. ALT YAPI ÖZELLİKLERİ:

2.1 İmalatında kullanılacak (dorse), Karayolları Yönetmeliklerine uygun ölçülerde JUMBO Model özel tasarım ve imalat olacaktır. Dorse 2 yandan kayarak genişler ek'li ölçekli çizimler ölçülerinde, (open box) özellikte imal edilecektir.

2.2 Dış ölçüleri:

Dorse seyir halinde tüm yasal mevzuta uygun imalat sınırlarında olacaktır.

2.3 Panel kalınlığı :

Min. Yan duvarlar:45 mm/Ön duvar: 45 mm /Tavan: 65mm/Zemin :80mm olacaktır.

2.4 Şasi:

Yüksek mukavemetli çelik, gazaltı kaynaklı,korozyon dayanımı yüksek, fırın boyalı, her türlü yük ve yol şartında taşıma yapmaya mukavemetli tüm yasal mevzuta uygun imalat sınırlarında olacaktır.

2.5 Şasi Donanımı:

Max.24 ton taşıma kapasiteli, Teleskopik ayaklı,SAE standartlarında alttan civatalı 2" king-pinli, güncel geçerli yasal standartlarda 8+1 jant ve lastik olacaktır.

2.6 Fren sistemi:

EEC standartlarında yönetmeliğe uygun, çift devreli, kuru basınçlı, EBS (ABS-ALB)fonksiyonlu 2S/2M fren sistemi olmalıdır. Ayrıca T-EBS veya RSS stabilize devrilmeyi önleyici sistemlerde standart olarak sunulacaktır.

2.7 Dingil ve Süspansiyon Sistemleri:

Her biri 9 ton kapasiteli otomatik fren circırlı ve kampanalı, körüklü süspansiyonlu, 2 adet dingil uygulanacaktır.

2.8 Elektrik sistemi:

24 V , EEC standartlarında 2x7 pimli, soketli komple set elektrik sistemi olacaktır.Dorse üzerinde Karayolları yönetmeliklerine uygun aydınlatma ve reflektif uygulamalar bulunacaktır.

2.9 Standart aksesuarlar:

EEC standartlarında özel dizayn arka tampon, stepne yeri çamurluklar, 2 adet PVC paspas (çamurluk için), EEC standartlarında yan koruyucular, yangın söndürme dolabı, arka uyarı reflektörü takılacak/verilecek, işaret ve uyarı levhaları, araç tanıtım etiketleri uygulanacaktır.

3.0 MOBİL KOORDİNASYON DORSE TEKNİK YETERLİLİK:

İstekliler teklif dosyasında;

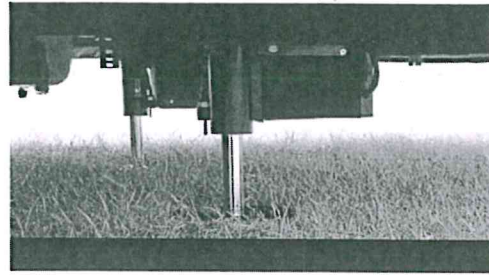
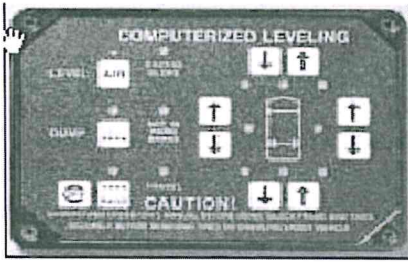
- İmalatçı firmanın Sanayi Sicil belgesi ile birlikte,
- ISO yürürlükteki en yeni tarihli TSE Hizmet Yeri Yeterlilik belgesi,
- Muayene aşamasında: Teslim edilecek araçlar için Karayolları Tip Onay belgesini (araç çizimli projelerle birlikte)
- Firma adına kayıtlı son 3 yıla ait dorse imalat "tip onay ve seri tadilat belgelerini" idareye sunacaklardır.

Ulusal Afet Yönetimi Müdürlüğü Mobil Koordinasyon ve Mobil Barınma Dorse İmalatı Teknik Şartnamesi-Aralık 2017

Ferhat OCAK Erdal DAMAR Murat TÜZEL Alper GÜLER Müjdat BOZBEY M.Ali KAPUCU İsmail ORAL

3.1. MOBİL KOORDİNASYON DORSE HİDROLİK KALDIRICI SİSTEM:

Söz konusu sistem sayısız araç tasarımına ve kaldıracak azami yük ağırlığına göre hesaplanacaktır. İnsan gücü gerektirmeyen tipte , tasarıma bağlı olarak tek bir noktadan kontrol edilebilen, sert ve yumuşak zeminlerde de, aracın sağ ve sol bölümlerindeki açılır-kapanır (open box)bölümleri ve ana taşıyıcı treyler şasesini, dengeli bir şekilde açma/ kapama-kaldırma /indirme hareketlerini yapabilen, aşağıdaki görselde olduğu gibi dokunmatik tek panelden (ışıklı yönlendirmelerle) otomatik olarak hidrolik kaldırıcıları harekete geçirerek dengeleyen, sistem güvenliği açısından, aracın istem dışı hareketinde aracın çalışmasına izin vermeyerek (sesli uyarıyla) önce sistemin kapanmasını sağlayarak , aracın güvenli marş konumuna geçmesini sağlayan, (Hidrolik güç ünitesi, Dengeleyici yük sistemi – Hydraulc Levelling System –Hydraulc Power Unit) sistemi olan sistemler montaj edilecektir. Temsili görselde olduğu gibi sistem otomatik (yönetim panelinden izlenebilir) hidrolik dengeleme sistemleri **harici, kabul edilmeyecektir.**İlave olarak open box kısımlar için extra ayarlı demir destek direklerde verilecektir.



Temsili Görsel: Hidrolik dengeleyici sistem (tam otomatik)

4. MOBİL KOORDİNASYON DORSE ÜST YAPI ÖZELLİKLERİ

4.1. GENEL PANEL ÖZELLİKLERİ:

- Paneller sandvic CTP kompozit malzemeden düz bir yüzeye sahip, izolasyonlu malzemeden oluşturulacaktır. **İmalat öncesi bu malzemeye ait belgeler idareye ibraz edilecektir.**
- Paneller üretim tekniği açısından vakumlu/pres tekniği ile elde edilen, hafif ve yüksek dayanımlı malzeme olacaktır.
- Şase bağlantıları,köşe birleşimleri,mekanik bağlantı elemanları köşe alüminyumlar ile güçlendirilmiş olacaktır
- Bu kısımlar üzerinde ayrıca koruyucu tabaka oluşturan kaymaz **epoksi, polyurea, ceta** gibi zemin kaplama uygulamaları yapılacaktır.

4.2. YAN DUVAR PANELLERİ / KAPAK ÖZELLİKLERİ:

- Yan duvar panellerinde kapak panelleri izolasyonlu olacaktır.
- Panellerin izolasyonunda XPS (Extrude Polistren) adı verilen min .30 dansite yoğunluklu sert köpükler kullanılacaktır. **İmalat öncesi bu malzemeye ait belgeler idareye ibraz edilecektir.**
- Açılır taban bölümü, kapaklar tipinde izole edilecek , üzerinde min. 20 mm su kontrastı kullanılacaktır.
- Yan kapakların kenarlarında yağmur geçmemesi için kauçuk malzemeleri özel detay profilleri kullanılacaktır.

4.3.ÖN DUVAR VE TAVAN PANELİ ÖZELLİKLERİ:

- Ön duvar ve tavan paneli CTP kompozit malzemeden imal, iç/dış yüzey aralığında min.30 dansite yoğunluklu XPS sert köpük uygulanmış panellerden oluşturulacaktır.
- Panellerin iç ve dış bölümleride CTP malzemeden levha ile üretilecektir.
- Panellerin tümünde üretim tekniği VAKUM /PRES teknolojisi ile üretilecektir.

Ulusal Afet Yönetimi Müdürlüğü Mobil Koordinasyon ve Mobil Barınma Dorse İmalatı Teknik Şartnamesi-Aralık 2017

Ferhat OCAK Erdal DAMAR Murat TÜZEL Alper GÖLVER Müjdat BOZBEY M.Ali KAPUÇU İsmail ORAL

(Handwritten signatures of the listed individuals)

4.4. ZEMİN PANELİ ÖZELLİKLERİ:

- Panel üretim tekniği açısından vakum-pres tekniği ile üretilecektir.
 - Güçlü ve kaymayı önleyecek yapıda olacaktır.
 - Rutubet geçirmeyen yapıda olacaktır.
 - Özel şasi bağlantı elemanları ile kuvvetli bir montajı sağlanmış olacaktır.
 - Zemin panelleri min.30 dansite yoğunlukta 6- 8 cm kalınlığında XPS (Extrude Polistren) sert köpükle kombine olarak imal edilecektir.
 - Zeminin extra finişingi , komple açılır platformlarda dahil olmak üzere uygun malzemeden imal edilecek.
 - Taban son kaplamaları, idarece belirlenecek (Ral renklerde),**sprey pür polyurea** olarak uygulanacaktır.
- İmalat öncesi bu belgeler idareye ibraz edilecektir.**

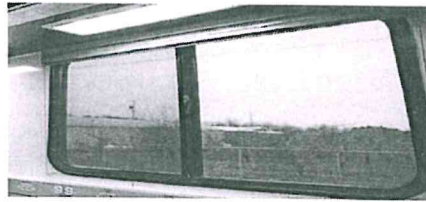
4.5 ŞASİ ALT DOLAPLARI ÖZELLİKLERİ:

- Araç şasi altına idare ile birlikte belirlenecek miktar, boyutlarda ekip ekipman kilitli dolaplar imal edilecektir.
- Dorse şasi altı etek bölgeleri (open box –açılır tip dorselerde) özel kapama sistemleri ile komple kapatılarak açıldığında düzgün bir görünüm sağlanacaktır.

4.6 DORSE İÇ İLAVE ÖZELLİKLER:

- İç paneller rutubetten etkilenmeyecek, ses ve ısı izolasyonu sağlar yapıda olacaktır.
- İç aydınlatmalarda gözü yormayan, ısı yaymayan “**led aydınlatma**” sistemleri kullanılacaktır.
- Tüm elektrik tesisatı yanmaz kablo sınıfı olan **HFFR/LSOH** kriterlerini karşılayan belgeli ürünler olacaktır. **İmalat öncesi bu belgeler idareye ibraz edilecektir.**
- Araç içi dizaynı görseli bozmayacak şekilde ek’li çizimler çerçevesinde yapılacaktır.
- Araç içinde uygun yerlerde yeterli aydınlatmayı sağlamak üzere **kayar yapıda (temsili görseldeki gibi) iç mekan havalandırması yapılabilir kilitli pencereler** yapılacaktır

- Pencereler yapısal olarak soğuk ve sıcak havalarda ısı, yağış ve ses izolasyonu sağlayan, , içten rulo koyu perde sistemine sahip , temperli , camı tam olarak kapatan stor perdeli olacaktır.
- Araç içi tasarım, kullanılacak malzeme ve ürün grubuna göre değişiklik gösterebilir.



Temsili resim: Afet Koordinasyon dorsesi pencere yapısı

4.7.DORSE KAPI VE ÜST TAVAN MERDİVEN İMALAT ÖZELLİKLERİ:

- Dorse üzerinde çizimle projede görülen açılır yerlere basamaklı kaymaz yapıda merdivenler imal edilecektir.
- Merdivenler kenarları demir profilli/ basamakları çeta /alüminyum kaplı olacaktır.
- Merdivenler dorsenin açılışına göre yukarı ve aşağı yönlü manuel indirilip, kapı boşluğuna ya slanarak kapıya sabitlenir yapıda imal edilecektir.**Dorse üzerinden sökülüp araç içine konulan ve ihtiyaç durumunda tekrar takılan seyyar merdiven imalatları kabul edilmeyecektir.**
- Dorse çatısında kurulu olan sistemlerin olası bakım , onarımları için çıkacak teknik personelin kullanımı için dorse altına / uygun bir yere gizlenebilen , basamaklı hafif , kaymaz yapıda , **min.150 kg ağırlık dayanımı olan 1 adet merdiven** imalatı yapılarak verilecektir.Merdivenin dorse üzerinde kayması için dorse üzeri uygun yerlere merdiven sabitleme/kaydırmaz aparatlar imal edilecektir.

4.8 Dorse Kapı Girişi imalat özellikleri:

- Dorse üzerinde çizimle projede görülen açılır yerlere içten kilitlenebilir (panik bar kilitli),
- Kapı arkaları hidrolik otomatik kapı ağırlık itici sistemli,
- Kapıların dışa açılımlarında gerektiğinde kapıyı sabitlemek için treyler kasasına kanat sabitleme pimli, olarak imal edilecektir.

5. MOBİL KOORDİNASYON DORSE İÇ BÖLÜM VE ÖZELLİKLERİ

5.1 "MOBİL KOORDİNASYON (DORSE) İÇ BÖLÜM VE ÖZELLİKLERİ:

5.1.1. TOPLANTI ODASI/ MERKEZİ:

- Ek'li çizim yerleşim/tasarım görselinde olduğu gibi araç içi toplantıların yapılacağı bölümdür.
- Masa en az 9 kişilik oturma düzenekli, tasarıma göre oval yada dikdörtgen (köşeleri yumuşatılmış) yapıda çizilmez ahşap kaplamadan imal edilecektir.
- Masa üzerinde Bilgisayar sistemlerinin çalışabilmesi için uygun yerlere masa üzeri kapaklı priz kutuları konulacaktır. Bu her 1 kutu içinde, 1 adet AC şebeke prizi-1 UPS-1 RJ 11-1 RJ 45 jak girişi olacaktır.Rack kabinetten/şebeke/ups den tüm data, telefon , ups , şebeke hatları (tasarıma bağlı) firma tarafından kablolama yapılarak masa prizlerinde sonlandırılmış olmalıdır. İç telefon hatları için sistem/kabinet mahalinde dahili telefon hat kutusunda birleştirilecektir.



Temsili Resim: Toplantı Masası masa üzeri kapaklı grup priz kutusu

- Masa konulacağıın noktada, (uygun malzemelerle görseli bozmayacak şekilde) ayakları yere sabitlenecek, seyir sırasında araç içine zarar vermeyecek imalat yapılacaktır.
- Masada ve araç içerisinde kullanılacak tüm malzemelerin seyir esnasında hareket etmemesi için araç içinde uygun noktalara (görseli bozmayacak şekilde) eşya sabitleme kancaları yerleştirilecektir.

Bu kancalara, kaymaz yapıda (temsili resimdeki gibi) esnek tekstil kolonları veya benzer yapıda sabitleme / bağlama aparatları ile verilecektir.



Temsili resim: Elastik tekstil kolonu (kancalı , sabitleme için)

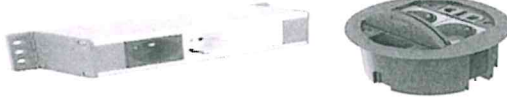
- Toplantı Masasında kullanılacak koltuklar ilgili firma tarafından yönetici tip olarak imal edilecek / satın alınacak olup, koltuklar idarenin onayına müteakip yerleştirilecektir.(Diğer alanlar personel tip koltuk olacaktır.)
- Dorse orta bölüm ve yana açılır kısımlarında (open box) bölümlerde (ek'li çizimlere göre) uygun sayı ve boyutlarda çalışma ofisi ve masası imal edilecektir.

Ulusal Afet Yönetimi Müdürlüğü Mobil Koordinasyon ve Mobil Barınma Dorse İmalatı Teknik Şartnamesi-Aralık 2017

Ferhat OCAK Erdal DAMAR Murat TÜZEL Alper SÜNER Müjdat BOZBEY M.Ali KAPUCU İsmail ORAL

(Handwritten signatures of the listed individuals)

Bu masa üzerinde temsili görsel de görülen kapaklı (her 1 kutu içinde, 1 adet AC şebeke prizi-1 UPS-1 RJ 11-1 RJ 45 jak girişi olan) aşağıda temsili görseli verilen kanalet üstü priz sistemi olarak imal edilecektir. Rack kabinetten/şebeke/ups den tüm data, telefon , ups , şebeke hatları (tasarıma bağlı) firma tarafından kablolama yapılarak çalışma masa prizlerinde sonlandırılmış olmalıdır, iç telefon hatları için sistem/kabinet mahalinde dahili telefon hat kutusunda birleştirilecektir.



Temsili Resim: Ofis masalarına elektrik grup priz sistemi(Ofis blok/grup sistem)/Tasarıma bağlı olarak

-Bu bölümde uygun yerlere görseli bozmayan kilitli ve kapaklı bölmeli dosya dolabı, ek'li çizimli yerlere TV ünitesini ve Mutfak tarafını ayırıcı oval paravan ile masalara keson çekmece imalatları yapılacaktır.
-Ahşap imalatların ve koltukların tip, renk ve yapısı firma tarafından idareye sunulacak ürün ve renk kartelası/katalogu üzerinden ortaklaşa belirlenecektir.

5.1.1.1.TOPLANTI ODASI/MERKEZİ KLİMA SİSTEMİ:

Bu bölümde uygun bir noktada toplam min.30.000 BTU gücünde 1-2adet (tasarıma göre değişen lokasyonda) tam otomatik klima sistemi firma tarafından tedarik edilerek montajı yaptırılacaktır.

-Klima sistemi beyaz kasa renginde uzaktan kumanda kontrollü, A enerji sınıfı ,zaman ayarlı ,ısıtma ve soğutma yapabilen, hava akışı yönlendirmeli, kondanserli, voltaj korumalı,otomatik fan ve mod seçimli, kumada duvar montaj aparatlı, inverter sistemli , yurt içinde yaygın servis ve yedek parça hizmeti veren marka olmalıdır.

-Klima dış ünite montajı, montaj yapılan alana tekniğe uygun olarak "hava sirkülasyonuna engel olmayacak şekilde seperatör ile" kapatılacaktır.

5.1.1.2.TOPLANTI ODASI/MERKEZİ TV SİSTEMİ(P6): Bu merkezde ek'li çizime göre uygun görülecek yerlere 1 adet min .55 inch/140 CM diyagonal led monitör (NEC Multisync E554-55 Professional monitör veya üstü) firma tarafından tedarik edilerek ek 'li çizim çerçevesinde montajı yapılacaktır.

Genel özellikleri: 55 inch, dahili uydu alıcı, HD TV yayına uyumlu, led teknolojisine sahip, , hdmi, usb portlu, uzaktan kumandalı, 1080P özellikli, duvar montaj braketli , TV yayını /PC ekranı olarak seçimli kullanılabilen sistem olmalıdır.

5.1.1.3.KRİZ MASASI/MERKEZİ DİZÜSTÜ LAPTOP BİLGİSAYAR: Kriz masası ve dorse iç ofis hizmetlerinde kullanılmak üzere 5 set dizüstü laptop bilgisayar ilgili firma tarafından tedarik edilerek idareye teslim edilecektir.

DİZ ÜSTÜ LAPTOP BİLGİSAYAR ÖZELLİKLERİ: Aşağıda asgari teknik özellikleri belirtilen sistemlerden yurt içinde yaygın teknik servis ve yedek parçası olan markalardan seçilerek, ilgili firma tarafından tedarik edilerek idareye teslim edilecektir.

LAPTOP PC ASGARİ SİSTEM ÖZELLİKLERİ:

- 1.1 Teklif edilen bilgisayarlar en az 7.nesil, en az,2 çekirdekli, en az 2,6 Ghz hızında üzerinde en az 3mb ön bellekli işlemci olmalıdır.
- 1.2 Teklif edilen bilgisayarlarda en az 8 GB DDR4-2133 SDRAM Ram olmalıdır. Toplamda en az 2 adet DIMM slota sahip olacaktır.
- 1.3 Bilgisayar en az 16GB belleği desteklemelidir.
- 1.4 Teklif edilen bilgisayarlarda tümleşik HD Grafik ekran kartı olmalıdır.
- 1.5 Teklif edilen bilgisayarlarda en az 500GB 7200rpm sata hard disk olmalıdır.
- 1.6 Teklif edilen bilgisayarların ekran boyutu 15,6'' (15,6 inç) olmalıdır.
- 1.7 Teklif edilen bilgisayarlarda yansısız LED ekran olmalıdır.

Ulusal Afet Yönetimi Müdürlüğü Mobil Koordinasyon ve Mobil Barınma Dorse İmalatı Teknik Şartnamesi-Aralık 2017

Ferhat OCAK Erdal DAMAR Murat TÜZEL Alper GÜLER Müjdat BOZBEY M.Ali KAPUCU İsmail ORAL

(Handwritten signatures of the listed individuals)

- 1.8 1336x768 ya da üstü çözünürlükte olmalıdır.
- 1.9 Teklif edilen bilgisayarlarda en az DVD +/-RW Drive optik sürücü olmalıdır.
- 1.10 Teklif edilecek Taşınabilir Bilgisayar Energystar ve Epeat Gold sertifikasına sahip olacaktır. Energystar uyumluluğu www.energystar.gov veya www.eu-energystar.org adresinden alınacak çıktı ile Epeat Gold uyumluluğunda <http://www.epeat.net> sitesinden alınacak çıktı ile belgelenmelidir. Çıktılar teklifle beraber sunulacaktır.
- 1.11 Teklif edilecek Taşınabilir Bilgisayar FCC, CE, GS/TUV ve CB standartlarından en az 2 (iki) tanesini destekleyecektir. Sertifikalar teklifle beraber sunulacaktır.
- 1.12 Teklif edilen bilgisayarlar üzerinde en az 2 adeti USB 3.0 özellikli olan en az 3 USB portu (1 adedi sarj özellikli) bulunmalıdır. 1 Adet Stereo kulaklık/mikrofon combo jack veya ayrışık jack, Docking Station portu, 1 adet RJ-45, 1 Adet VGA, 1 Adet HDMI veya Display Port veya mini display port, tümleşik web kamerası, Bluetooth, Wireless LAN (802.11) olmalıdır. Bluetooth, kablosuz iletişim modülü ile bütünleşik olabilir.
- 1.13 Teklif edilen bilgisayarda, ethernet portu 10/100/1000 olmalıdır.
- 1.14 Teklif edilen bilgisayarlarda Q Türkçe Klavye bulunmalıdır.
- 1.15 Teklif edilen bilgisayarlar FreeDOS olmalıdır.
- 1.16 Kablosuz optik Mouse ve çantalı olacaktır.
- 1.17 Teklif edilen bilgisayarlarda en az 6 hücreli en az 60 WHr değerinde Lityum İyon veya polimer pil bulunmalıdır.
- 1.18 Teklif edilecek ürün vPro teknolojisini destekleyecektir.
- 1.19 Teklif edilen bilgisayarlar 2 yıl yetkili servis veya üretici garantili olmalıdır.

5.1.1.4. TOPLANTI ODASI/MERKEZİ KABLOSUZ SUNUM CİHAZI: Toplantı odası/merkezi faaliyetlerinde kullanılmak üzere **1 set olarak (AFOM Kriz Merkezinde kullanılan resimde görülen)" Barco Click Share Mini-2 butonlu kablosuz sunum cihaz"** ilgili firma tarafından alımı yapılarak 55 inch LED monitörde (hem TV, hem de sunum ekranı olarak çalışacak şekilde) tasarıma bağlı olarak belirlenecek uygun bir yere montajı yapılacaktır.



Resim: Kablosuz sunum cihazı (Barco Click Share-Mini 2 butonlu)

5.1.1.5 ELEKTRONİK SEGMENT DİSPLAY SAAT: Toplantı odası/merkezi faaliyetlerinde kullanılmak üzere **1 set olarak (AFOM Haber Merkezi'nde kullanılan resimde görülen) display saat** ilgili firma tarafından alımı yapılarak tasarıma bağlı olarak belirlenecek uygun bir noktasına montajı yapılacaktır. Saat kırmızı segment display, fasıllı saat ve sıcaklık göstergeli olacaktır.



Resim:Temsili elektronik display saat

(Handwritten signatures of the listed individuals)

5.1.2. HABERLEŞME MERKEZİ (P1):

- Ek'li çizim yerleşim/tasarım görselinde olduğu gibi **afet haberleşmesinin yapılacağı bölümdür.**
- Bu bölümün masa imalatında genel ofis için hazırlanan mobilyaları uygulaması yapılacaktır. Ayrıca telsiz ve izleme monitörleri için uygun yerlerde duvar ve Masa üstü kızaklı/kasetlik tip imalat ve montajlar yapılacaktır.
- Masa üzerinde Bilgisayar sistemlerinin çalışabilmesi için uygun yerlere uygun sayıda masa üzeri yada altına kapaklı 1 adet AC şebeke prizi-1 UPS-1 RJ 11-1 RJ 45 jak girişi olan ofis blok sistemlerinden (yukarıda temsili resmi verilen) sistem ve kablolama yerleştirilecektir.

5.1.2.1.HABER MERKEZİ ALANI BİLGİSAYAR SİSTEMİ:

Haber merkezi hizmetlerinde kullanılmak üzere **1 set dizüstü** laptop bilgisayar ilgili firma tarafından tedarik edilerek idareye teslim edilecektir.

DİZ ÜSTÜ LPTOP BİLGİSAYAR ÖZELLİKLERİ:

Kriz masası /dorse iç ofiste kullanılacak laptop pc asgari teknik özellikleri ile aynı olarak belirtilen sistemlerden (yurt içinde yaygın teknik servis ve yedek parçası olan markalardan) seçilerek, **ilgili firma tarafından tedarik edilerek idareye teslim edilecektir.**

5.1.2.2.HABER MERKEZİ ALANI TV SİSTEMİ:

Bu merkezde ek'li çizime göre uygun görülecek yere **1 adet min . 22 inch led TV (dahili uydu alıcılı)** firma tarafından tedarik edilerek montajı yapılacaktır.

-TV sistemi, led teknolojisine sahip,Usb, HDMI girişli, uzaktan kumandalı, 1080P, Türksat yayınlarına uyumlu olacaktır.

5.1.2.3.HABER MERKEZİ ALANI (ALL IN ONE TİP) LAZER JET YAZICI:

Sadece Mobil Koordinasyon DORSE içindeki kriz masası, ofis ve haberleşme hizmetlerinde çalışan personelin/makamların **ortak kullanımına yönelik**, faks, yazıcı (renkli/siyah beyaz, fotokopi gibi ihtiyaçları karşılamak amacıyla) **1 set olarak firma tarafından tedarik edilerek**, tasarıma bağlı olarak belirlenen yere ek'li çizimde belirtilen ölçülerdeki **kapaklı ahşap dolap üzerine** montajı yapılacaktır. Cihazın network kablolaması yapılmış olacaktır.

KRİZ MASASI/ MERKEZİ YAZICI (ALL IN ONE) ÖZELLİKLERİ:

HP Lazer Jet Pro 6xxx color serisi/ yada üzeri (Lazer Jet Teknolojisi, Renkli ve Siyah Beyaz çıktı özelliği, aynı cihaz üzerinde Tarayıcı, Yazıcı, Fax, taranmış belgeyi e-posta gönderimi, Wi-fi olarak çalışabilme, Türkçe menü), Network kablolaması yapılmış olmalıdır.

Not: Cihazla birlikte **1 adet yedek Siyah Beyaz ve tüm renkli kartuşların 1'er yedeği de teslim** edilecektir.

5.1.2.4.HABER MERKEZİ ALANI VHF DMR DİJİTAL ARAÇ TELSİZ SİSTEMİ:

Söz konusu merkezin yurt genelinde Türk Kızılayının yeni nesil standart Dijital DMR telsiz sistemlerinde çalışan /kullanılan **1set Hytera785G DMR VHF araç telsiz** olacaktır. Sistem ilgili firma tarafından tedarik edilerek, tasarıma bağlı olarak dorsede belirlenen bölgeye firma tarafından montajı yapılacaktır.

5.1.2.5.HABER MERKEZİ ALANI VHF DMR DİJİTAL RÖLE SİSTEMİ:

Söz konusu sistem yurt genelinde Türk Kızılayı'nın yeni nesil Dijital DMR telsiz sistemlerinde çalışan VHF telsiz sistemlerine, afet alanındaki telsiz sistemlerinin Türksat VSAT terminali üzerinden ara bağlantısını kurmak için kullanılacak olup, **1 set olarak idare tarafından firmaya idare stoklarından verilecektir.** Firma tarafından tasarıma bağlı olarak belirlenen bölgeye montajı yapılacaktır.

Ulusal Afet Yönetimi Müdürlüğü Mobil Koordinasyon ve Mobil Barınma Dorse İmalatı Teknik Şartnamesi-Aralık 2017

Ferhat OCAK Erdal DAMAR Murat TÜZEL Alper GÜLER Müjdat BOZBEY M.Ali KAPUCU İsmail ORAL



(Handwritten signatures of the officials listed above)

5.1.2.6.HABER MERKEZİ ALANI VHF DMR VE VHF ANALOG TELSİZ 6'LI ŞARJ ÜNİTESİ :

Söz konusu sistem alanda ekiplerin toplu olarak el telsiz sistemlerinin bataryalarının şarjı için kullanılacak olup, **İDARE tarafından stoklardan verilecektir.** Tasarıma uygun olarak imalatı yapılacak mobilya / masa düzeneğine bu sistemin yerleşimi firma tarafından yapılacaktır.

5.1.2.7.HABER MERKEZİ ALANI TRİ BAND HF/VHF/UHF ARAÇ TELSİZ SİSTEMİ :

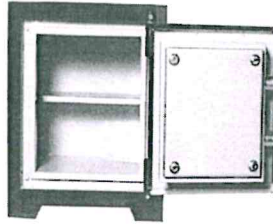
Olası afet/acil durumlarda bölgede görev yapan diğer stk/ kamu kurum ve kuruluşlarının analog sistemdeki telsiz görüşmelerini dinlemek / **anlık telsiz iletişimi sağlamak amacıyla** kullanılacak olup, **1 set olarak** ilgili firma tarafından tedarik edilecek , tasarıma bağlı olarak belirlenen bölgeye montajı firma tarafından yapılacaktır. Söz konusu cihaz yurt genelinde telsiz ithalat, satış ve servis onaylı firmalara ait (MIL ve CE) sertifikasına sahip **tek cihazda HF/UHF/VHF bant genişliğinde çalışabilen sistem olacaktır.** Sistem, BTK tarafından yurt içi **satışına izin verilen yasal cihaz olması zorunludur.(Yaesu ft 857D /Muadili sistem)**

5.1.2.8 HABER MERKEZİ CODAN HF SSB ENVOY TELSİZ SİSTEMİ (ARAÇ /MOBİL TİP)

Olası Afet ve Acil durumlarda uzak mesafe telsiz ve data haberleşmesi yapabilmek için kullanılan, Türk Kızılayında standart HF SSB telsiz sistemi olarak Codan markası olarak kullanılan sistemdir. Sistem Codan HF SSB Envoy Mobile tip olacaktır. İçinde data modem sistemi olacaktır. Bir (1 set) olarak ilgili firma tarafından tedarik edilerek montajı yapılarak faal halde teslim edilecektir. Arac anten tuner sistemi dorse tavanı/anten mastına (sökülebilir/takılabilir) yapıda imal edilecektir.

5.1.3.MALİ İŞLER/SİSTEM ODASI(P2-P3) İÇERİĞİ:

Çizimli proje çerçevesinde uygun yerlere çalışma masası, keson, koltuk ve dolap imalatı yapılacaktır. Kapısı AKORDEON tip PVC, ses ve ısı yalıtımlı, tercihen ahşap görünümlü, kilit sistemli olacaktır.Oda içerisinde uygun bir noktada temsili görselde görülen çizimli projede belirtilen 1 adet klasik tip, çelik ,kilitlebilir para kasası montajı firma tarafından tedarik edilerek montajı yapılacaktır.



Temsili görsel: Klasik tip çelik para kasası

5.1.3.1.KLİMA SİSTEMİ:

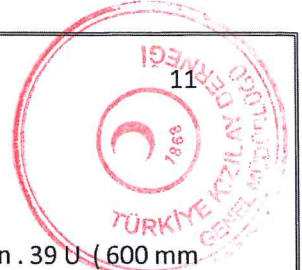
Bu bölümde uygun bir noktada **min.9.000 BTU gücünde 1 adet** tam otomatik klima sistemi firma tarafından tedarik edilerek montajı yaptırılacaktır.

-Klima sistemi beyaz kasa renginde uzaktan kumanda kontrollü, zaman ayarlı, ısıtma ve soğutma yapabilen, kondanserli, voltaj korumalı,otomatik fan ve mod seçimli, kumada duvar montaj aparatlı, inverter sistemli , yurt içinde yaygın servis ve yedek parça hizmeti veren marka olmalıdır.Klima dış ünite montajı, montaj yapılan alana tekniğe uygun olarak **"hava sirkülasyonuna engel olmayacak şekilde seperatör ile"** kapatılacaktır.

Ulusal Afet Yönetimi Müdürlüğü Mobil Koordinasyon ve Mobil Barınma Dorse İmalatı Teknik Şartnamesi-Aralık 2017

Ferhat OCAK Erdal DAMAR Murat TÜZEL Alper GÜLER Müjdat BOZBEY M.Ali KAPUCU İsmail ORAL

(Handwritten signatures of the listed individuals)



5.1.3.2.RACK KABİN/SİSTEM ODASI:

Rack kabin,Sistemlerin montajı için, kullanılacak sistemlerin tasarımına bağlı olarak min . 39 U (600 mm x 1000 mm Dikine tip)ölçülerinde ön cam kapaklı (yan kapakları açılabilir) , dahili termostat ve havalandırma fan ünitesi ,2 adet 6'lı sigortalı grup priz olan, shock absorber özellikli, en az 10 sabit raflı, çelik iskelet sac kapaklı yapıda olacaktır. Rack kabin firma tarafından tedarik edilerek montajı yaptırılacaktır. Sistem kabinet içerisinde "1 set HP 2930 SERİ 24 port GBit" veya üstü data switch " olacaktır.

5.1.3.3.UPS (KESİNTİSİZ GÜÇ KAYNAĞI)/SİSTEM ODASI:

Dorse içi sistem enerjisinin (özellikle IT ekipmanın) sürekliliğinin sağlanması için 1 adet 2x6 kWA tam sinüs , on line (elektrik kesintilerinde otomatik devreye alma) mono faze özelliğinde olacaktır. UPS cihazı firma tarafından tedarik edilerek montajı yaptırılacaktır.

5.1.3.4. ACCES POİNT/SİSTEM ODASI:

Araç içi internet bağlantısının kablosuz dağıtımı için kullanılacak olup 1 set olarak ilgili firma tarafından alınarak uygun bölgeye montajı yapılacaktır.

ACCES POİNT SİSTEM ÖZELLİKLERİ:

En az D-Link DWL-3200AP (802.11g İç Mekan Kablosuz Erişim Noktası) özelliklerinde.

5.1.3.5. MOBİL KOORDİNASYON DORSE ELEKTRİK/ JENERATÖR SİSTEMİ(P2):

Dorse içinde tasarıma uygun bir yere 1 adet min. 11 Kw/50hz/1500 d/dak elektrik gücü üretecek **Marin tip dizel jeneratörlü** sistem montajı yapılarak teslim edilecektir. Bu sistem elektrikle çalışan araç içindeki tüm sistemleri çalıştıracak güçte, marşlı, bakım yönünden kapaklı muhafazalı ve açılabilen, sessiz ve stabil enerji üretebilecektir. En az 8 saat boyunca yakıt ikmali yapmadan durmadan çalışabilecektir. Jeneratör sistemi şebeke elektriği gittiği anda, otomatik olarak devreye girebilecek, elektrik geldiğinde otomatik olarak kendisini kapatacak şekilde çalışacaktır. Yakıt dolum ünitesi araçtan bağımsız kolay ulaşılabilen ve dolum yapmaya uygun bir noktada montajı yapılacaktır. Teslim sırasında sistemde kullanılan tüm **jeneratörler deposu tam dolu olarak teslim edilecektir.** Jeneratör bölümünde olası gece bakımları için bağımsız anahtarlı iç aydınlatma olacaktır. Dorse dışında (tercihen alt tarafta) tüm sistemin genel şebeke elektrik girişi için özel muhafazalı, dış ortam priz sistemi imalatı olacaktır.

5.1.3.6. MOBİL KOORDİNASYON DORSE JENERATÖR İÇİN VOLTAJ REGÜLATÖRÜ:

Özellikle afet bölgelerinde olası elektrik enerjisinde meydana gelecek enerji dengesizliği nedeniyle araç içerisinde bulunan **hassas elektronik sistemlerin zarar görmemesi için** kullanılacak olup, yukarıda teknik özellikleri belirtilen "Jeneratör gücüne eş büyüklükte" regülasyon yapabilecek 1 set voltaj regülatörü, (tasarıma bağlı olarak) firma tarafından alınarak montajı yapılacaktır.

Ulusal Afet Yönetimi Müdürlüğü Mobil Koordinasyon ve Mobil Barınma Dorse İmalatı Teknik Şartnamesi-Aralık 2017

Ferhat OCAK Erdal DAMAR Murat TÜZEL Alper GÜLER Müjdat BOZBEY M.Ali KAPUCU İsmail ORAL

(Handwritten signatures of the officials listed above)

5.1.6. MOBİL KOORDİNASYON DORSE MİNİ MUTFAK (P4):

Olası afet/acil durumlarda olay yerine görevlendirilen ekip personelinin ilk etapta ihtiyaç duyacağı sıcak/soğuk yemek ve içme ihtiyaçlarını karşılayabileceği, pratik yemeklerin ısıtılarak servis edilebileceği yer olarak planlanmıştır. Ek'li tasarıma bağlı olarak kapaklı ahşap dolap, evye batarya , tezgah, tezgah altı dolap (kilitlenebilir) olarak firma tarafından imal edilecek olup, dolap iç yüzeylerinde araç sarsıntısından etkilenmemesi için **titreşim sönümleyici PU (Poliüretan) köpük/şilte iç yüzey destek uygulaması ve uygun bir yere fanlı havalandırma sistem uygulaması/ imalatı** yapılacaktır. Kapısı AKORDEON tip PVC, ses ve ısı yalıtımlı, tercihen ahşap görünümlü, kilit sistemli olacaktır.

***Mutfak içeriğinde;**

- 1 adet orta boy tek kapılı (Min.net hacim 200 lt. buzdolabı) CE sertifikalı (Yerli üretim)
- 1 adet **gizli tip** su sebili (sıcak/soğuk su özellikli), Çelik Kazanlı, attan (damacana) yüklemeli, alt kapaklı, bardak tutucu aparatlı. (Yerli üretim)
- 1 adet elektrikli çay kazanı : Min.160 bardak kapasiteli, Krom çelik imalat , CE sertifikalı.(Yerli üretim)
- 1 adet mini elektrikli su ısıtıcısı (bulaşık için) CE sertifikalı.
- 1 adet mikro dalgı fırın CE sertifikalı (Yerli üretim)
- 1 adet 2 gözlü elektrikli ocak CE serifikalı (Yerli üretim)
- 1 adet elektrikli kahve makinası CE sertifikalı (Yerli Üretim)
- 1 adet ecza dolabı (içinde temel ilk yardım malzemesi olacak)
- 12 kişilik orta boy yemek tabağı (porselen), tabak, çatal, bıçak seti,)
- 12 kişilik çay bardağı, altığı, kaşığı
- 12 kişilik su bardağı
- 6'lı kahve fincan takımı
- 1 set Bulaşık kurulama sepeti metal
- 1 set , Şekerlik, Tuzluk ve peçetelik, servis tepsi
- 1 set döner başlıklı yer temizlik seti,
- 1 set Çekpas,
- 1 set elektrikli süpürge (min 800 w , Toz torbalı, teleskopik boru ve otomatik kablo toplama aparatlı)
- 1 set Fırça Saplı faraş,
- 1 set 12 lt pedallı plastik çöp kovası ilgili firma tarafından temin edilecektir. Ağır/ Fiziki büyüklüğü olan sistemler/malzemeler araç içi sarsıntılara karşı sabitleme/vibrasyon takozlarıyla desteklenecektir.

5.1.7. MOBİL KOORDİNASYON DORSE ARAÇ İÇİ SU / JENERATÖR TESİSAT SİSTEM ÖZELLİKLERİ:**A-Dorse içinde uygun noktalarda;**

- 1- Crom Nikel malzemeden imal Min . 200 LT kapasiteli **temiz su tankı imal** edilerek montajı firma tarafından yapılacaktır.Temiz su tankı manuel ve şebeke bağlantılı doluma uygun, hidrofor sistemli olarak imal edilecektir.Kullanılacak sihi tesisat sistem boruları TS-9937 standartlarına uygun Polipropilen Random Copolimer (PPR-C) ham maddesinden üretilmiş sihi ve dayanıklı, korozyon ve pas yapmayan malzemeden imal edilecektir.
- 2- Çelik malzemeden imal Min . 300 LT kapasiteli pis su tankı imal edilerek montajı firma tarafından yapılacaktır. Pis su tankı kanalizasyon şebeke çıkışına bağlantılı deşarja uygun tertibatlı olarak imal edilecektir.
- 3- Araç içinde çizimli projede uygun bir yere "**aynı noktadan jeneratör yakıtı/temiz su tankı/ pis su tankı seviye gösterge paneli** " konularak takibi yapılabilecektir.

5.1.8. MOBİL KOORDİNASYON DORSE "ORTAK WC" (TUVALET) ÖZELLİKLERİ:

Tasarım gereği **ortak kullanım için 1 adet planlanmıştır.**

- Alafranga tip,
- Atık Öğütücü sistemli,
- Rezervuarlı,
- Tuvalet kağıdı askısı,
- Kağıt havlu dispenseri,
- Bölüm içi musluk, aynalı lavabo

Ulusal Afet Yönetimi Müdürlüğü Mobil Koordinasyon ve Mobil Barınma Dorse İmalatı Teknik Şartnamesi-Aralık 2017

Ferhat OCAK Erdal DAMAR Murat TÜZEL Alper GÜLER Müdat BOZBEY M.Ali KAPUÇU İsmail ORAL

- İçten kilitlenebilir kapı,
- Kapı arkası krom sabit askılık (min.3'lü), ayak basmalı çöp kutusu,
- WC fırçalık, maşrapa, duvara sabit likit sabunluk,
- Uygun aydınlatma ve fanlı havalandırma ünitesi.

6. MOBİL KOORDİNASYON DORSE ÜZERİ ELEKTRONİK/MEKANİK SİSTEMLER:

Söz konusu sistemler montaj ve bakım onarım kolaylığı sağlaması, orijinal araç tavanın deformasyonunun korunması amacı ile sağlam bir platform üzerine montajı yapılacaktır. Platform yapı gereği üzerinde çalışacak sistemler, personelin çalışmasını, bakım-onarımını kolaylaştıracak ve iş güvenliği açısından çalışanın risklerini en aza indirecek malzemelerden tasarlanarak imal edilecektir.

6.1 TÜRKİSAT VSAT MOBİL ARAÇ UYDU ANTENİ:

Söz konusu sistem 1 adet Min. 75 CM çaplı uydu çanağı olup, otomatik açılarak uyduya kilitlenebilen VSAT terminaldir. Görselde sunulan sistem, idare tarafından yüklenici firmaya montaj yerinde teslim edilecektir. Tasarıma uygun, tercihen Dorsenin ön tarafına, Karayolları Yönetmelikleri azami yükseklik sınırları içerisinde kalacak şekilde montajı yapılacaktır. Demontaj ve montaj işlemlerinin tamamı firma tarafından tamamlanarak, sistem çalışır halde teslim edilecektir.



Temsili Görsel : Türksat VSAT araç üstü uydu terminali

6.2. MOBİL TV UYDU ANTEN SİSTEMİ:

Söz konusu sistem aşağı görselde belirtildiği üzere 1 adet olarak firma tarafından alınacak olup, araç içinde bulunan tüm Led TV/Monitörlere Türksat uydu kanal yayınlarını en az 2 farklı yayını TV/monitör ünitesine aynı anda farklı kanalları izleme imkanı verebilecek yapıda tasarlanarak, montaj edilecektir.

ÖZELLİKLERİ:

- Araç park ve hareket halinde otomatik olarak uyduyu bulup TV yayını alımı
- Türksat uydu yayın sistemini uygun receiver/kontrol ünitesi
- Uydu alıcı sistem HD +SD yayınlara uygun
- Anten tipi Parabolic
- Uydu takibi 2 eksenli ve sınırsız yatay hareketli
- Anten çapı max.50 cm
- Çalışma voltajı 12-24 V DC olacaktır.
- Lcd ve led tv ve monitör girişlerine uygun.



Temsili Görsel : Araç üstü TV uydu terminali

6.3. ALAN AYDINLATMA VE ALAN GÜVENLİK KAMERA İZLEME-KAYIT SİSTEMİ:

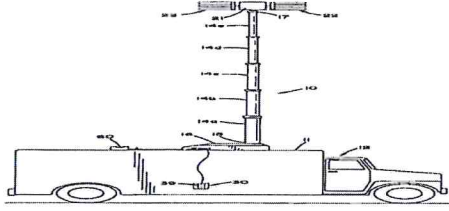
Söz konusu sistem temsili resimlerde görüleceği üzere, 1 set olarak ilgili firma tarafından alınarak, montajı tasarıma bağlı olarak (Dorse) üzerine yapılacaktır. Alan aydınlatma sistemi, teleskopik olarak min.3 mt yukarıya doğru çıkabilen (Kapandığında Karayolları Yönetmeliğine uygun treyler üst yüksekliği sınırlarını aşmayacak şekilde) , üzerinde en az 4 adet (sağlı sollu 2'şer adet) led tip , min.500 m2 alan aydınlatmasına sahip , ihtiyaca göre sistem üzerindeki lambaların yönü uzaktan kablolu olarak yerden yönlendirilebilen, yükseklik ayarlı , lambaları (tekli/ tamamını) seçimli yakabilme imkanı veren tercihen beyaz ışık veren sistemlerden olacaktır. Alan aydınlatma sistemi üzerinde çevre takibi için 1 set speed doom IP tip min.30x kamera sistemi olacaktır.

Sistem gece görüşlü olumsuz hava şartlarından etkilenmeyen kontrol ve PTZ zoom ünitesli, (haber merkezinde) , ayrı bir monitörden izlenebilir yapıda olacaktır. Dorsenin ön, arka kapı ve yan bölgelerini görebilecek yapıda gece görüşlü IP standartlarında "ayrıca kameralarla donatılacaktır. Kayıt cihazı Min 8 kanallı NVR tip, min.1 hafta süreli kayıt özellikli cihaz olacaktır.

Ulusal Afet Yönetimi Müdürlüğü Mobil Koordinasyon ve Mobil Barınma Dorse İmalatı Teknik Şartnamesi-Aralık 2017

Ferhat OCAK Erdal DAMAR Murat TÜZEL Alper GÜLER Müjdat BOZBEY M. Ali KAPUCU İsmail ORAL

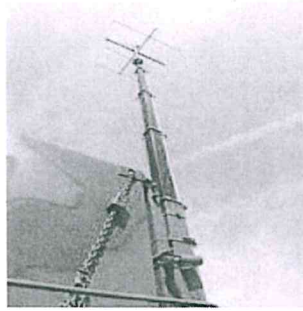
(Handwritten signatures and initials)



Temsili Görsel: Araç üstü aydınlatma/kamera sistemi

6.4.TELSİZ ANTEN MAST SİSTEMİ:

Söz konusu sistem aşağıda görülen temsili resimdeki gibi dorse içinde tasarlanan Haber Merkezinde kullanılacak telsiz sistemlerinin antenleri için **1 adet olarak yüklenici firma tarafından alınarak montajı yapılacaktır.** Tasarıma bağlı olarak (dorsenin) arka kısmından (açık yüksekliği dorse tavanından itibaren **min .3 mt yüksekliğe kadar kademeli çıkış yapacaktır.** Sistem elektrikli / pnömatik ve manuel tahrikli olarak çalışacaktır. Mast yükseklik kontrolü manuel ve otomatik olarak yapılabilecektir. Rüzgar ve kar yüküne dirençli malzemeden treylere sabit olarak montajı yapılacaktır. Sistemin kapalı halî Karayolları Yönetmeliklerine uygun azamî yükseklik seviyesinde olacaktır.



Temsili görsel: Telsiz anten mastı

6.5. MOBİL KOORDİNASYON DORSE ÜZERİ PLATFORM İMALATI:

Söz konusu platform ilgili firma tarafından imal edilecektir. Bu sistem özellikle Türksat Vsat Uydu Sistemi, alan aydınlatma sistemi ve TV uydu sistemi için gerekli bakım , onarım kolaylığı sağlamak için, orijinal araç tavan deformasyonunun önlenmesi amacıyla yapılacaktır. Platform yapı gereği kaydırmaz, paslanmaz , üzerinde çalışacak personelin çalışmasını kolaylaştıracak ve iş güvenliği açısından çalışan personelin risklerini en aza indirecek **çeta alüminyum** malzeme ve tasarımıyla imal edilecektir.



Temsili görsel: Araç üstü platform

Ulusal Afet Yönetimi Müdürlüğü Mobil Koordinasyon ve Mobil Barınma Dorse İmalatı Teknik Şartnamesi-Aralık 2017

Ferhat OCAK Erdal DAMAR Murat TÜZEL Alper GÜLER Müjdat BOZBEY M.Ali KAPUCU İsmail O RAL

(Handwritten signatures of the individuals listed above)

7.0. MOBİL KOORDİNASYON DORSE İMALATINDA DİĞER HUSUSLAR:

7.1.Dorse rengi Beyaz olacaktır.

7.2. Dorseye ilişkin tüm ithalat, gümrük vb. işlemler ilgili firma yükümlülüğünde olacaktır.

7.3. Teklif edilen Dorseye donanımları kendi tipinin üretimdeki en son modeli olmalıdır. Elden geçirilmiş sistem ve cihazlar ile kullanılmış parça ve malzeme içeren cihazlar kabul edilmeyecektir.(Kurum tarafından montaj için verilecek sistemler hariç)

7.4. Sisteme ait tüm parçalar ve aksesuarlar bir biri ile uyumlu çalışacak, teklif veren firmanın sorumluluğu ve garantisi altında olacaktır.

7.5. İdare imalatı her aşamada denetleme hakkına sahiptir. Araç içi yerleşim planı yüklenici firma tarafından imalat öncesi proje olarak idareye sunulacak ve idarenin onayı alındıktan sonra imalata geçilecektir.

7.6. Kullanılacak tüm malzemeler korozyona ve paslanmaya dayanıklı, insan sağlığına zarar vermeyen malzemelerden üretilmiş olacaktır.

7.7.Araç dizaynı ile ilgili malzeme ve ekipmanın ebatlarına bağlı olarak yerleşim planı değişiklikleri idareden **teyid alınarak değişiklik yapılabilir.**

7.8.Firma, sözleşme aşamasında bu araçtan beklenen fonksiyonları gerçekleştirmek amacıyla yapacağı iç (döşeme, kullanılan cihazların konumu, tefrişatı vs.) ve dış (antenlerin konumu, kameralar, projektör vs.) tasarım çalışmalarını **taslak çizimleri aynen veya idare bilgisinde olması kaydıyla, bir proje halinde teknik çizim ve 3-boyutlu görsel çizimiyle beraber İdareye sunacak ve İdarenin uygun görüşünü aldıktan sonra uygulamaya geçecektir.**

7.9. İstekli, şartname koşullarını bir bütün olarak sağlamak zorundadır.

7.10. İşin kabulüne kadar geçen sürede meydana gelen her türlü hasar yüklenicinin sorumluluğu içindedir. Oluşan hasarlar ve zararlar yüklenici firma tarafından tazmin edilecek, giderilecek ve gerekli olan işlemler yüklenici firma tarafından gerçekleştirilecektir.

7.11. Firma garanti süresi boyunca arızalı cihazın, malzemenin ve ekipmanın değiştirilmesi gerekiyorsa, bu değişikliği ve taşıma işlemlerini **"dorsenin bulunduğu yerde" ücretsiz olarak yapacaktır.**

7.12.Firma muayene ve kabul esnasında kullanılan donanım ve yazılıma ait; yazılım donanım, servis ve operatör manuellere verecektir.

7.13.Yapılacak her türlü montaj ve malzemelerin normal kullanım koşullarında bile araç sürücüsü/dorse ve araçta/dorsede bulunan personelin fiziksel olarak zarar görmemesi ve can güvenliğinin emniyete alıcı, riske etmeyici tedbirlerin tümü, ilgili standartlara uygun olacaktır.

7.14.Dorse içerisinde elektronik malzemeler taşınacağından, aracın hareketi esnasında bu malzemelerin zarar görmemeleri, hareket etmemeleri, araca ve araçta bulunan şoför ve yolculara zarar vermemeleri, herhangi bir kaza esnasında bu malzemelerin ölüm ve yaralanmalara sebebiyet vermemesi için yüklenici tarafından alternatifli olarak sabitleme ekipmanları imal edilecek ve bu ekipmanlar ile dorseye monte edilmiş malzemeler sabitlenebilecektir.

7.15. Dorseye dış kısmında işlem gereken her türlü işlemde titiz bir işçilik uygulanacak aracın su ve kar izolasyonu, açılan deliklerin paslanması gibi hususlara engel olunacak imalat ve uygulamalar yapılacaktır.

7.16. Dorseye iç/dış imalatta titreşiminden montaj vidaları zamanla gevşemesi, kopması gibi durumları göz önüne alarak montaj aşamasında uygun insörtler kullanılacaktır. Uygulanacak insörtler korozyona dayanıklı paslanmaz çelikten ısıya dayanıklı olmalıdır.

7.17.Kablolar dorseye metal kısımlarına temas etmeyecektir. Kablolar uygun kablo kanalları vasıtasıyla taşınacak ve bu kanallar hareket etmelerine, sarkmalarına izin vermeyecek şekilde sabitlenecektir.

7.18.İzolasyon malzemesinin yapıştırma işlemi bu amaca yönelik bantlar ile yapılacak; sıvı, yanıcı, ısınca esneme ve koku yapan malzemeler kullanılmayacaktır.

7.19. Malzemeler akıllı vida veya muadili vida ile tutturulacak, mümkün olduğunca vida başları görünmeyecek şekilde kapatılacaktır.

7.20.Kenar birleşmeleri kötü görüntü ve sızdırmazlık açısından uygun malzemedan yapılmış çitalar ile dönülecektir.

7.21.Araç iç aydınlatması sistemi 24 saat esasına göre düşünülerek imal edilecektir. Gerek DC gerek ise AC ile çalışan aydınlatmaların hepsi operasyon alanı içinde bulunan dahili panodan geçecektir. Bu

Ulusal Afet Yönetimi Müdürlüğü Mobil Koordinasyon ve Mobil Barınma Dorseye İmalatı Teknik Şartnamesi-Aralık 2017

Ferhat OCAK Erdal DAMAR Murat TÜZEL Alper GÜLER Müjdat BOZBEY M.Ali KAPUCU İsmail O RAL

panoda aydınlatma sigortaları bulunacaktır. **Aydınlatma için kullanılan panodaki bütün anahtarların üzerlerinde ışıklı ikaz bulunacaktır.**

7.22.Aracın tavanına yapılacak sistemlerin montajı; tavan üst kısmına ya da paslanmaz malzemenin yapılacak bir platform üzerine yapılacaktır. Araç dışı için montaj yapılan metal malzemelerin "katodik koruması" yapılmış olacaktır.

7.23. Montaj ve devreye alma işlemleri için ödenmesi gereken her türlü vergi, ödeme, harç, nakil, talep, işgaliye, hizmet ve kurulum bedeli Yüklenici firma tarafından ödenecektir.

7.24.Veri/enerji kablaaj noktalarında montaj sonrası elektrik kablolarının bulunduğu noktalara riskleri belirtir "uyarı" işaretlemeleri yapılacaktır.

7.25.Enerji ve veri hatlarına uygun sonlandırma ve ekler yapılarak cihazlara erişim sağlanacaktır.

7.26.Kablolar çekilirken, bir birimdeki sistemden diğer birimdeki sistemlere kadar kablo açıkta kalmayacak şekilde çekim yapılacak, bunun için yerine göre boru, çelik spiral, gırtlak hortum, galvaniz, kelepçe ve kablo kanalları kullanılacaktır.

7.27.Çalışma sonunda, idare tarafından yapılan kontrollerde kabloların zarar gördüğü tespit edilirse, yüklenici firma o bölüme ait kabloyu ilave süre istemeden yenilemek zorundadır. Bu nedenle kablo çekimi esnasında kablonun zarar görmemesine azami dikkat edilecektir.

7.28.Tüm kablolama işlemi kablonun zarar görmeyecek şekilde gerekli tedbirler alınacaktır.

7.29.Çekilen kabloların standartlara uygun sonlandırılması, yüklenici tarafından yapılacaktır.

7.30.Kablolar sonlandırılmadan önce ilerde sıkıntı yaşanmayacak kadar metrajda pay bırakılacaktır.

7.31.Kablolar ilgili cihazlara değişik noktalarda sabitlenecektir.

7.32.Kablolar üzerinde, **önce güzergâh ismini belirtici etiket, girdiği noktalarda ayrı ayrı etiketleme** yapılacaktır.

7.33.Kabloların üzerinde uygun yerlerine de gerek kalıcı beyaz kalemle gerekse etiketlerle ilgili bilgiler yazılacaktır. Etiketleme için malzemenin kısa zamanda bozulan basit etiketlerden değil, yapısal kablolamada kullanılan ve dayanıklı özel plastik etiketlerden kullanılacaktır.

7.34.Elektriksel şebeke alt yapısında kullanılacak kablonun kesiti çekilecek olan güce göre belirlenecektir. Kablolar tek parça halinde çekilecektir. Kablo bağlantıları ana panelde yapılacaktır. Kullanılacak kablolar cihazın türüne göre seçilecektir. Kontrol kabloları, ses ve görüntü kabloları, Bilgi iletişim kabloları Telefon kabloları, yangın alarm kabloları vb. gibi kendine özgü kablolarla cihazlar aktif hale getirilecektir. **Kullanılacak kablo türü yangına dayanımlı HFFR/LSOH /Marin Tip olacaktır .Söz konusu belgeler imalat öncesi firmaya ibraz edilecektir.**

7.35. Kablolar ve kablo gurupları etiketlenecektir. Mümkün olduğunca kablolar ısıyla daralan makaron ve yüksükle sonlandırılacaktır. Kablo gurupları frekans-zayıf akım-kuvvetli akım şeklinde guruplandırılacaktır.

7.36.Dorse enerji panelinde hatların güçlerine uygun kesici şalterler kullanılacaktır. Araçta bulunacak kuvvetli akım panosunda tüm bileşen elektrik yüklerini ayırmaya yarayacak elektrik şalteri kesin güç hesaplamalarında belirlenecek yükün +% 20 si oranında seçilecektir.

7.37.**Dorse sabitken dışarıdan monofaze enerji transferi yapabilecek alt yapıya sahip olacaktır. Araç sabit ve enerji girişi bulunduğu ortamlarda 220 VAC enerji alabilecek girişe aynı zamanda araç dışına data ve enerji verecek kablo düzeneğine sahip olacaktır.** Bu sistem çıkışı ve girişi özel bir korumalı kapak yada korunaklı bir noktadan (sistemlere engel olmayacak şekilde) imal edilmelidir. Dış ortam enerji girişi **haricen uygun kablo kesitinde** tesisata uygun metal tip **1 set 4 lü (CE belgeli) min 40 mt. lik seyvar makara kablo sistemi verilecektir.**

7.38.Dorse içi ilave sistemlerin çalışmalarını kontrol edecek otomatik sigortalı elektrik dağıtım panosu olacaktır. Araçta ilave sistemlerin çalışmasını sağlayacak ve denetleyecek merkezi bir dağıtım panosu tasarıma bağlı olarak belirlenecek yere montajı yapılacaktır. Pano üzerinde jenaratör-şebeke-ups-invertörvb sistem konumlarının çalışmaları gözlenebilmelidir. Pano içerisinde kuvvetli akımda çalışacak tüm cihazlara ait otomat sigortalar bulunmalıdır. Sistemde oluşması muhtemel kaçak akımlar için kaçak akım rölesi bulunmalıdır. Pano topraklaması araç dışına konacak bakım kapağına kadar sonlanacaktır.

7.39.Pano üzerinde bulunacak tüm unsurlar otomatik sigortalardan hareketli olarak çalışacak ve elektromekanik olacaktır.

Ulusal Afet Yönetimi Müdürlüğü Mobil Koordinasyon ve Mobil Barınma Dorse İmalatı Teknik Şartnamesi-Aralık 2017

Ferhat OCAK Erdal DAMAR Murat TÜZEL Alper GÜLER Müjdat BOZBEY M.Ali KAPUÇU İsmail O RAL

(Handwritten signatures and initials of the listed individuals)

7.40.Bu panodaki düğmelerin açıklamaları, levha/silinmez sticker üzerine imal edilecek ve yazılar Türkçe olacaktır.

7.41.Panonun ana açma kapama düğmesi bulunacaktır.

7.42.Pano üzerinde bir dijital gösterge vasıtası ile araç üzerindeki voltaj ve amper değerlerini gösteren gösterge bulunacaktır.

7.43.Cihazlar uygun sigorta değerleri ile sigortalanacaktır.

7.44.Prizler, kapaklı ve estetik yönden araçların iç dizaynlarına uygun olacaktır.

7.45. Araç dışında uygun bir noktadan **harici topraklama barakası** sistemi düzenlenecektir.

7.46.Enerji kontrol sisteminde voltmetre, ampermetre ve frekans metre bulunacaktır. Bu ölçü aletleri jeneratör, şebeke gerilim, akım frekans vb. ölçecektir. Tüm ölçü aletleri sayısal olacaktır.

7.47.Elektrik panosunda, araçta kullanılacak enerjinin jeneratörden ya da şebekeden alınması seçimi için **3 konumlu pako şalter bulunacaktır.**

7.48.Özellikle fazla akım çeken Klima vb. sistemler için ayrı sigortalar kullanılacaktır.

7.49.Dorse içi kullanılacak grup prizlerden birer adeti KGK' dan beslenecek ve prizleri KGK prizi olacaktır. Diğerleri ise şebeke / jeneratörden beslenecektir. Söz konusu grup prizler ayrı V otomatlara bağlanacaktır.)

KGK: Kesintisiz Güç Kaynağı

7.50. Cihazları taşıyacak tüm mekanik yapı ve birimlerde (raflar, taşıma braketleri ve/veya masa üzerinde yer alan tablalar) şok ve titreşime karşı gerekli önlemler alınacaktır.

7.51.Cihazların montajında, bakım-onarımı ve sökölüp takılmasını kolaylaştırmak için gerekli tedbirler alınacaktır. Bu amaçla cihazların raflara monte edilmesi için, uygun yerlerde kilitli tip teleskopik raylar kullanılacaktır.

7.52.Araçta; güç, anten ve sinyalizasyon bağlantı panelleri birbirinden ayrılacak, kapakları kapandığında tam sızdırmazlık sağlayacak, açık iken ise yapılan bağlantıları, yağmur, kar ve benzeri etkilere karşı koruyacaktır.

7.53Mekanik yapıda kullanıcı, işletme ve bakım personelinin emniyetini sağlayacak tedbirler alınmış olacaktır. Tüm sivri kenar ve köşelerde personele zarar vermeyecek şekilde tedbir alınacaktır.

7.54.Topraklamada, mekanik yapı araç şasesine irtibatlandırılacaktır. Güç ve/veya sinyal giriş panelleri üzerindeki bağlantı terminali üzerinden topraklama çubuğuna bağlantı için uygun bağlantı civata ve somunu bulunacaktır. Topraklama hattı, araçta bulunan topraklama çubukları vasıtası ile toprağa sonlandırılacaktır.

7.55.Topraklamada uygun izolasyon trafosu kullanılacaktır.

7.56.Aracın hareket etmesi, seyir durumunda araç tavan ve tabanında bulunan tüm mekanik ve anten sistemlerinin istem dışı açılmalarını önlemek için gerekli güvenlik sistemleri yapılacaktır.

7.57.Her 1 dorse içinde üzerinde **Karayolları Yönetmeliklerine uygun sayı, yer ve yapıda yangın söndürücü olacak, buna ilave olarak, her 1 dorse içine min.5 kg 'lık (aynı kimyasal yapıda) haricen 1 adet daha yangın tüpü** verilecektir. Tüpler, araç seyir esnasında savrulmayacak şekilde monte edilecektir.

7.56.Dorse üzeri logo/ sticker yapımı (Yüklenici firma tarafından tarafından yapılacaktır.)

Dorse **kaportası üzerinde idare tarafından uygun görülen yerlere idarenin vereceği Kurumsal Kimlik kılavuzunda belirlenen standart kurumsal logolar (ral ve renklerde) uygulanacaktır.**

7.57. Mobil Koordinasyon DORSE ait çizimler ek'te belirtilmiştir.

*******MOBİL KOORDİNASYON (DORSE) ŞARTNAME SONU*******

Ulusal Afet Yönetimi Müdürlüğü Mobil Koordinasyon ve Mobil Barınma Dorse İmalatı Teknik Şartnamesi-Aralık 2017

Ferhat OCAK Erdal DAMAR Murat TÜZEL Alper GÜLER Müjdat BOZBEY M.Ali KAPUCU İsmail O RAL

(Handwritten signatures of the listed individuals)



8 MOBİL BARINMA DORSE İMALATI:

8.0. ALT YAPI ÖZELLİKLERİ:

İmalatı yapılacak Mobil Koordinasyon Dorsesi tip ve teknik özelliklerde olacaktır.

9.0. MOBİL BARINMA DORSE TEKNİK YETERLİLİK:

İmalatı yapılacak Mobil Koordinasyon Dorsesi tip ve teknik özelliklerde olacaktır

9.1. MOBİL BARINMA DORSE HİDROLİK KALDIRICI SİSTEM:

-Afet Koordinasyon treyler (dorse) imalatında kullanılan tip ve özelliklerde olacaktır.

10.0 MOBİL BARINMA DORSE ÜST YAPI ÖZELLİKLERİ

10.1. GENEL PANEL ÖZELLİKLERİ:

- Mobil Koordinasyon (dorse) imalatında kullanılan tip ve özelliklerde olacaktır.

10.2. YAN DUVAR PANELLERİ / KAPAK ÖZELLİKLERİ:

- Mobil Koordinasyon (dorse) imalatında kullanılan tip ve özelliklerde olacaktır.

10.3.ÖN DUVAR VE TAVAN PANELİ ÖZELLİKLERİ:

- Mobil Koordinasyon treyler (dorse) imalatında kullanılan tip ve özelliklerde olacaktır.

10.4. ZEMİN PANELİ ÖZELLİKLERİ:

- Mobil Koordinasyon (dorse) imalatında kullanılan tip ve özelliklerde olacaktır.

10.5. ŞAŞI ALT DOLAPLARI ÖZELLİKLERİ:

- Mobil Koordinasyon (dorse) imalatında kullanılan tip ve özelliklerde olacaktır.

10.6 DORSE İÇ İLAVE ÖZELLİKLER:

-Dorse max.24 kişiyi barındıracak şekilde yapılandırılacaktır.

-İç paneller rutubetten etkilenmeyecek, ses ve ısı izolasyonu sağlar yapıda olacaktır.

- İç aydınlatmalarda gözü yormayan, ısı yaymayan "led aydınlatma" sistemleri kullanılacaktır.

- Tüm elektrik tesisatı yanmaz kablo sınıfı olan HFFR/LSOH kriterlerini karşılayan belgeli ürünler olacaktır. (İmalat öncesi bu belgeler idareye ibraz edilecektir.)

-Yatakhane araç içi dizaynı görseli bozmayacak şekilde ek'li çizimler çerçevesinde yapılacaktır.

-Araç içinde uygun yerlerde yeterli aydınlatmayı sağlamak üzere vasistas açılımlı pencereler yapılacaktır.

-Pencereler yapısal olarak soğuk ve sıcak havalarda ısı, yağış ve ses izolasyonu sağlayan, , içten rulo koyu perde sistemine sahip , temperli , camı tümüyle kapatan stor tip perdeli olacaktır.

-Araç içi tasarım, kullanılacak malzeme ve ürün grubuna göre değişiklik gösterebilir.

-Yapılacak tüm değişiklikler idarenin bilgisi ve yazılı onayına müteakip yapılacaktır.

10.7.DORSE KAPI VE ÜST TAVAN MERDİVEN İMALAT ÖZELLİKLERİ:

- Mobil Koordinasyon (dorse) imalatında kullanılan tip ve özelliklerde olacaktır.

10.8. DORSE KAPI GİRİŞİ İMALAT ÖZELLİKLERİ:

-Dorse üzerinde çizimle projede görülen açılır yerlere içten kilitlenebilir (panik bar kilitli),

-Kapı arkaları hidrolik otomatik kapı ağırlık itici sistemli,

-Kapıların dışa açılımlarında gerektiğindeDORSE kasasına kanat sabitleme pimli, olarak firma tarafından imal edilecektir.

-Kapı girişlerine dıştan merdiven aydınlatmasını sağlar **yapıda sabit aydınlatma lambası** konacaktır.

10.1 MOBİL BARINMA (DORSE) İÇ BÖLÜM VE ÖZELLİKLERİ:

10.1.1 MOBİL BARINMA YATAKLI BÖLÜMLER:

Yüklenici firma tarafından;

- Dorse içi ek'li çizimlerde görüldüğü üzere max.24 kişi olacak şekilde yapılandırılacaktır.

-Dorse bir bölümü ek'li projeye bağlı **Bayan yatakhane olarak (4 kişilik)** imal edilecektir.

-Yataklar çift katlı ranza tip (tasarıma bağlı olarak) katlanır yapıda, yan koruma barlı, merdivenli olarak imal edilecektir.

Ulusal Afet Yönetimi Müdürlüğü Mobil Koordinasyon ve Mobil Barınma Dorse İmalatı Teknik Şartnamesi-Aralık 2017

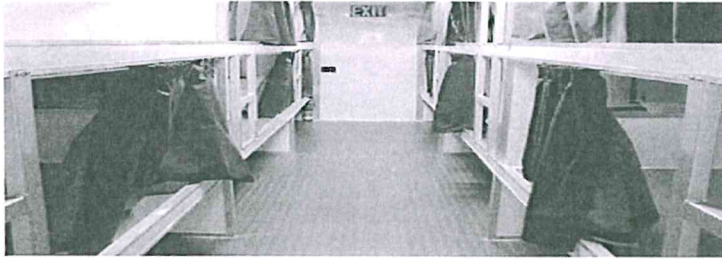
Ferhat OCAK Erdal DAMAR Murat TÜZEL Alper GÜLER Müjdat BOZBEY M.Ali KAPUCU İsmail ORAL

(Handwritten signatures of the officials listed above)



Temsili Görsel: Katlanır yataklı ranza (çift ranza şeklinde) imal edilecektir.

- Yataklar, her 1 yatak için 1 nevresim takımı, 1 yorgan ve 1 yastıkla birlikte yüklenici firma tarafından (idarenin onayına müteakip) tedarik edilecektir. Yataklar tam ortopedik, bonel yay sistemli, antibakteriyel kumaş, markalı ürünlerden olacaktır.
- Yatak ana iskeleti tercihen paslanmaz metal iskelet olup min.150 kg yük taşıyacak yapıda /mukavemette olacaktır.
- Yatak aralarına tasarıma bağlı olarak kilitli kapaklı şahsi personel dolap imalatı yapılacaktır.
- Ranzaların alt boşluğu personel bavulu/çantasını sokabileceği genişlikte ve yükseltide (Türk Kızılayı Kişisel ekipman çantası **dolu hali /tam boy ölçüsünde**) tasarlanacaktır.
- Dolapların dış kısımlarına / yatak başlıklarına uygun noktalara elbise askılıkları, uygun yerlere ranza numaralandırması yapılacaktır.
- Yatak aralarına her 1 yatak bölmesine bağımsız sökülüp/takılabilir koyu renk raylı perde sistemi yapılacaktır.



Temsili Resim: Ranza perde sistemi

- Perdeler yıkanabilir, tercihen koyu renk, kolay sökülüp takılabilen, aşağıda temsili resimde görülen yapıda olacaktır.
- Her bir yatak başına (tasarıma bağlı olarak) kişisel aydınlatma sağlayan açma kapama butonlu 1 adet kitap/belge okuma led lamba ve 1 adet küçük telefon/tablet /kitap tutucu raf konulacaktır.
- Her bir yatak başına (tasarıma bağlı olarak) cep telefonu, tablet pc , laptop vb. kişisel elektrikli cihazları çalıştıracak 1 adet kapaklı 220 V AC elektrik priz sistemi konulacaktır.
- Yatakhane bölümünde genel aydınlatma haricinde tavanda belli noktalarda tercihen kırmızı renkte (led) tip düşük ışık veren gece lambaları bulunacaktır.
- Yatakhane içinde uygun noktalara gündüz aydınlığı için Mobil Koordinasyon (dorsesi) yapı ve özelliğinde dışarıdan görünmeyen filmli cam imalatı yapılacaktır. Camlar ihtiyaca göre içerden camın tamamını kapatılabilecek perdeli yapıda, üstten "Vasistas açılımlı" pencere yapısında olacaktır.
- Yatakhane kapı iç bölme çıkışlarına özellikle gece görünebilir yeşil renk "ÇIKIŞ" ifadesi olan uyarı lambası yapılacaktır.

Ulusal Afet Yönetimi Müdürlüğü Mobil Koordinasyon ve Mobil Barınma Dorse İmalatı Teknik Şartnamesi-Aralık 2017

Ferhat OCAK Erdal DAMAR Murat TÜZEL Alper GÜLER Müjdat BOZBEY M. Ali KAPUCU İsmail O RA

(Handwritten signatures and initials of the project team members)



10.1.2. MOBİL BARINMA DORSE KLİMA VE HAVALANDIRMA SİSTEMİ:

- Yatakhane bölümünde kullanılacak klima sistemi Mobil Koordinasyon (dorse) imalatında kullanılan tip, lokasyon ve özelliklerde olacaktır.
- Mutfak havalandırmasında ise tasarıma bağlı karbon filtreli davulumbaz aspiratör kullanılacaktır.
- WC ve Duşlarda elektrikli pervane tip havalandırma menfezleri olacaktır.

10.1.3. MOBİL BARINMA (DORSE) ELEKTRİK/ JENERATÖR SİSTEMİ:

Dorse içinde tasarıma uygun bir yere **1 adet min. 7 Kw/50hz/1500 d/dak elektrik gücü üretecek Marin tip dizel jeneratörlü sistem montajı yapılarak teslim edilecektir.** Bu sistem elektrikle çalışan araç içindeki tüm sistemleri çalıştırabilecek güçte, marşlı, bakım yönünden kapaklı muhafazalı ve açılabilen, sessiz ve stabil enerji üretebilecektir. En az 6 saat boyunca yakıt ikmali yapmadan durmadan çalışabilecektir. Jeneratör sistemi şebeke elektriği gittiği anda, otomatik olarak devreye girebilecek, elektrik geldiğinde otomatik olarak kendisini kapatacak şekilde çalışacaktır. Yakıt dolmuş ünitesi araçtan bağımsız kolay ulaşılabilen ve dolmuş yapmaya uygun bir noktada montajı yapılacaktır. Teslim sırasında sistemde kullanılan tüm jeneratörler depo tam dolu olarak teslim edilecektir. Jeneratör bölümünde olası gece bakımları için bağımsız anahtarlı iç aydınlatma olacaktır. Dorse dışında (tercihen alt tarafta) tüm sistemin genel şebeke elektrik girişi için özel muhafazalı, dış ortam priz sistemi imalatı olacaktır. Dış ortam enerji girişi **haricen uygun kablo kesitinde** tesisata uygun metal tip **1 set 4 lü (CE belgeli) min 40 mt. lik seyyar makara kablo sistemi verilecektir.**

10.1.4. MOBİL BARINMA (DORSE) JENERATÖR İÇİN VOLTAJ REGÜLATÖRÜ:

Özellikle afet bölgelerinde olası elektrik enerjisinde meydana gelecek enerji dengesizliği nedeniyle araç içerisinde bulunan hassas elektronik sistemlerin zarar görmemesi için kullanılacak olup, yukarıda teknik özellikleri belirtilen Jeneratör gücüne eş büyüklükte regülasyon yapabilecek 1 set voltaj regülatörü, tasarıma bağlı olarak araç içine firma tarafından alınarak montajı yapılacaktır.

10.1.5. MOBİL BARINMA UPS (KESİNTİSİZ GÜÇ KAYNAĞI):

Araç içi sistem enerjisinin (özellikle IT ekipmanın) sürekliliğinin sağlanması için 1 adet 2x6 kVA tam sinüs on line (elektrik kesintilerinde otomatik devreye alma) mono faze özelliğinde olacaktır. UPS cihazı firma tarafından tedarik edilerek montajı yapılacaktır.

10.1.6. MOBİL BARINMA DORSE İÇİ KURUTMALI ÇAMAŞIR MAKİNASI

Tam otomatik aynı cihazda yıkama ve kurutma özellikli, min.9 kg yıkama ,6 kg kurutma kapasiteli , tek su girişli, Türkçe menülü, E sınıfı enerji tasarruflu, CE sertifikalı , tercihen yerli üretim makine olacaktır. Makine yüklenici firma tarafından 1 adet olarak alınacak olup, tasarıma göre uygun yere montajı yapılacaktır.

10.1.7. MOBİL BARINMA DORSE İÇİ MİNİ MUTFAK:

Olası afet/acil durumlarda olay yerine görevlendirilen ekip personelinin ilk etapta ihtiyaç duyacağı sıcak/soğuk yemek ve içme ihtiyaçlarını karşılayabileceği, pratik yemeklerin ısıtılarak servis edilebileceği yer olarak planlanmıştır. EK'li tasarıma bağlı olarak kapaklı ahşap dolap, evye batarya , tezgah, tezgah altı dolap (kilitlenebilir) olarak firma tarafından imal edilecek olup, dolap iç yüzeylerinde araç sarsıntısından etkilenmemesi için titreşim sönümleyici PU köpük/şilte iç yüzey destek uygulaması ve uygun fanlı havalandırma uygulama/ imalat yapılacaktır. Kapısı dışardan bağımsız giriş/çıkışlı (diğer ana giriş/çıkış kapıları) yapısında olacaktır.

Ulusal Afet Yönetimi Müdürlüğü Mobil Koordinasyon ve Mobil Barınma Dorse İmalatı Teknik Şaftnamesi-Aralık 2017

Ferhat OCAK Erdal DAMAR Murat TÜZEL Alper GÜLER Müjdat BOZBEY M.Ali KAPUCU İsmail O RAL

(Handwritten signatures of the listed individuals)



***Mutfak içeriğinde;**

- 1 adet orta boy buzdolabı CE sertifikalı (Yerli üretim)
- Kurutmalı çamaşır makinası CE sertifikalı (Yerli üretim)
- 1 adet gizli tip su sebili (sıcak/soğuk su özellikli), Çelik Kazanlı, attan (damacana) yüklemeli, alt kapaklı, bardak tutucu aparatlı. (Yerli üretim)
- 1 adet elektrikli çay kazanı : Min.160 bardak kapasiteli, Krom çelik imalat , CE sertifikalı.(Yerli üretim)
- 1 adet mini elektrikli su ısıtıcısı (bulaşık için) CE sertifikalı. (Yerli üretim)
- 1 adet mikro dalga fırın CE sertifikalı (Yerli üretim)
- 1 adet elektrikli süpürge CE sertifikası (Max.2000w ayarlanabilir emiş gücü, toz torbalı, teleskopik borulu , yerli üretim)
- 1 adet 2 gözlü elektrikli ocak CE serifikalı (Yerli üretim)
- 1 adet elektrikli kahve makinası CE sertifikalı (Yerli Üretim)
- 1 adet ecza dolabı (İçinde temel ilk yardım malzemesi olacak)
- 1 set elektrikli süpürge (min 800 w , Toz torbalı, teleskopik boru ve otomatik kablo toplama aparatlı)
- 12 kişilik orta boy yemek tabağı (porselen), tabak, çatal, bıçak seti,
- 12 kişilik çay bardağı, altığı, kaşığı
- 12 kişilik su bardağı
- 6'lı kahve fincan takımı
- 1 set Bulaşık kurulama sepeti
- 1 set , Şekerlik, Tuzluk ve peçetelik, servis tepsi
- 1 set döner başlıklı yer temizlik seti,1 set Çekpas, -1 set Fırça Saplı faraş,
- 1 set 12 lt pedallı plastik çöp kovası ilgili firma tarafından temin edilecektir. Ağır/ Fiziki büyüklüğü olan sistemler/malzemeler araç içi sarsıntılara karşı sabitleme/vibrasyon takozlarıyla desteklenecektir.

10.1.8. MOBİL BARINMA DORSE ARAÇ İÇİ SU / JENERATÖR TESİSAT SİSTEM ÖZELLİKLERİ:

A-Treylerin içinde uygun noktalarda;

1-Crom Nikel malzemeden imal Min . 200 LT kapasiteli temiz su tankı imal edilerek montajı firma tarafından yapılacaktır.Temiz su tankı manuel ve şebeke bağlantılı doluma uygun, hidrofor sistemli olarak imal edilecektir.Kullanılacak sıhhi tesisat sistem boruları TS-9937 standartlarına uygun Polipropilen Random Copolimer (PPR-C) ham maddesinden üretilmiş sıhhi ve dayanıklı, korozyon ve pas yapmayan malzemeden imal edilecektir.

2-Çelik malzemeden imal Min . 300 LT kapasiteli pis su tankı imal edilerek montajı firma tarafından yapılacaktır. Pis su tankı kanalizasyon şebeke çıkışına bağlantılı deşarja uygun tertibatlı olarak imal edilecektir.

3-Araç içinde çizimli projede uygun bir yere "aynı noktadan jeneratör yakıtı/temiz su tankı/ pis su tankı seviye gösterge paneli " konularak takibi yapılabilecektir.

10.1.9. EKİP BARINMA DORSE WC (TUVALET) /DUŞ ÖZELLİKLERİ:

Tasarım gereği Erkek ve Bayan olarak 2 ayrı bölmeden oluşturulacaktır. Her bir bölmede **duş ve tuvale birlikte olacak şekilde, uygun elektriki aydınlatma ve fanlı havalandırmalı** tasarlanarak imal edilecektir.Sistem mevcut dorse dahili su deposu yanı sıra dışarıdan su bağlantısı yapılabilecek sekilde de yapılandırılacaktır. Dorseler genel su tesisatı soğuk su dolasını olacak sekilde yapılandırılacak olup, sadece dus yerlerinde ve mutfak kısımlarında sıcak su ihtiyacına yönelik elektrikli ısıtıcı vb. sistemlerden yararlanılacaktır.

TUVALETLER:

- Alafranga tip,
- Atık Öğütücü sistemli,
- Rezervuarlı,
- Tuvalet kağıdı askısı,
- Kağıt havlu dispanseri,
- Bölüm içi musluk, köşe mini aynalı lavabo, dışıçalık
- İçten kilitlenebilir kapı,

Ulusal Afet Yönetimi Müdürlüğü Mobil Koordinasyon ve Mobil Barınma Dorse İmalatı Teknik Şartnamesi-Aralık 2017

Ferhat OCAK Erdal DAMAR Murat TÜZEL Alper GÜLER Müjdat BOZBEY M.Ali KARUCU İsmail O RAL

(Handwritten signatures of the listed individuals)



- Kapı arkası krom sabit askılık (min.3'lü), ayak basmalı çöp kutusu,
- WC fırçalık, maşrapa, duvara sabit plastik likit sabunluk,

BANYO:

- Duşa kabin sistemli
- Spiral sıcak/soğuk su duş tip batarya sistemli
- Ani su ısıtıcı yüksek güçlü elektrikli termosifon.
- Havlu/Bornoz askılığı
- Sabunluk
- Standart otel tip sabit saç kurutma makinesi olacaktır.

11.0. EKİP BARINMA DORSE İMALATINDA DİĞER HUSUSLAR:

11.1.Dorse rengi Beyaz olacaktır.

11.2. Dorse ilişkin tüm ithalat, gümrük vb. işlemler ilgili firma yükümlülüğünde olacaktır.

11.3. Dorse donanımları kendi tipinin üretimdeki en son modeli olmalıdır. Elden geçirilmiş sistem ve cihazlar ile kullanılmış parça ve malzeme içeren cihazlar kabul edilmeyecektir.(Kurum tarafından montaj için verilecek sistemler hariç)

11.4. Sistem, sisteme ait tüm parçalar ve aksesuarlar bir biri ile uyumlu çalışacak, teklif veren firmanın sorumluluğu ve garantisi altında olacaktır.

11.5. Sistem, sisteme ait tüm parçalar ve aksesuarlar bir biri ile uyumlu çalışacak, teklif veren firmanın sorumluluğu ve garantisi altında olacaktır.

11.6. Kullanılacak tüm malzemeler korozyona ve paslanmaya dayanıklı, insan sağlığına zarar vermeyen malzemelerden üretilmiş olacaktır.

11.7.İdare imalatı her aşamada denetleme hakkına sahiptir. Dorse içi yerleşim planı yüklenici firma tarafından imalat öncesi proje olarak idareye sunulacak ve idarenin onayı alındıktan sonra imalata geçilecektir. Dorse dizaynı ile ilgili malzeme ve ekipmanın ebatlarına bağlı olarak yerleşim planı değişiklikleri idare tarafından teyid alınarak değişiklik yapılabilecektir.

11.8.Firma, sözleşme aşamasında bu araçtan beklenen fonksiyonları gerçekleştirmek amacıyla yapacağı iç (döşeme, kullanılan cihazların konumu, tefrişatı vs.) tasarım çalışmalarını taslak çizimleri aynen veya idare bilgisinde olması kaydıyla, bir proje halinde teknik çizim ve 3-boyutlu görsel çizimiyle beraber İdareye sunacak ve İdarenin uygun görüşünü aldıktan sonra uygulamaya geçecektir.

11.9. İstekli, şartname koşullarını bir bütün olarak sağlamak zorundadır.

11.10. İşin kabulüne kadar geçen sürede meydana gelen her türlü hasar yüklenicinin sorumluluğu içindedir. Oluşan hasarlar ve zararlar yüklenici firma tarafından tazmin edilecek, giderilecek ve gerekli olan işlemler yüklenici firma tarafından gerçekleştirilecektir.

11.11. Firma garanti süresi boyunca arızalı cihazın, malzemenin ve ekipmanın değiştirilmesi gerekiyorsa, bu değişikliği ve taşıma işlemlerini "**dorsenin bulunduğu yerde**" ücretsiz olarak yapacaktır.

11.12.Firma muayene ve kabul esnasında dorsede kullanılan donanım ve yazılıma ait; yazılım donanım, servis ve operatör manuellere verecektir.

11.13.Yapılacak her türlü montaj ve malzemelerin normal kullanım koşullarında bile araç sürücüsü ve araçta bulunan personelin fiziksel olarak zarar görmemesi ve can güvenliğinin emniyete alıcı, riske etmeyici tedbirlerin tümü, ilgili standartlara uygun olacaktır.

11.14. Dorse içerisinde elektronik malzemeler taşınacağından, aracın hareketi esnasında bu malzemelerin zarar görmemeleri, hareket etmemeleri, araca ve araçta bulunan şoför ve yolculara zarar vermemeleri, herhangi bir kaza esnasında bu malzemelerin ölüm ve yaralanmalara sebebiyet vermemesi için yüklenici tarafından alternatifli olarak sabitleme ekipmanları imal edilecek ve bu ekipmanlar ile araca monte edilmiş malzemeler sabitlenebilecektir.

11.15.Dorse dış kısmında işlem gereken her türlü işlemde titiz bir işçilik uygulanacak aracın su ve kar ızalasyonu, açılan deliklerin paslanması gibi hususlara engel olunacak imalat ve uygulamalar yapılacaktır.11.16.Dorse iç/dış imalatta titreşiminden montaj vidaları zamanla gevşemesi, kopması gibi durumları göz önüne alarak montaj aşamasında uygun insörtler kullanılacaktır. Uygulanacak insörtler korozyona dayanıklı paslanmaz çelikten ısıya dayanıklı olmalıdır.

Ulusal Afet Yönetimi Müdürlüğü Mobil Koordinasyon ve Mobil Barınma Dorse İmalatı Teknik Şartnamesi-Aralık 2017

Ferhat OCAK Erdal DAMAR Murat TÜZEL Alper GÜLER Müjdat BOZBEY M.Ali KAPUÇU İsmail ORAL

(Handwritten signatures of the officials listed above)

- 11.17.Kablolar Dorse metal kısımlarına temas etmeyecektir. Kablolar uygun kablo kanalları vasıtasıyla taşınacak ve bu kanallar hareket etmelerine, sarkmalarına izin vermeyecek şekilde sabitlenecektir.
- 11.18.İzolasyon malzemesinin yapıştırma işlemi bu amaca yönelik bantlar ile yapılacak; sıvı, yanıcı, ısınınca esneme ve koku yapan malzemeler kullanılmayacaktır.
- 11.19. Malzemeler akıllı vida veya muadili vida ile tutturulacak, mümkün olduğunca vida başları görünmeyecek şekilde kapatılacaktır.
- 11.20.Kenar birleşmeleri kötü görüntü ve sızdırmazlık açısından uygun malzemeden yapılmış çıtalar ile dönülecektir.
- 11.21.Dorse iç aydınlatması sistemi 24 saat esasına göre düşünülerek imal edilecektir. Gerek DC gerek ise AC ile çalışan aydınlatmaların hepsi operasyon alanı içinde bulunan dahili panodan geçecektir. Bu panoda aydınlatma sigortaları bulunacaktır. Aydınlatma için kullanılan bütün pano anahtarların üzerlerinde ışıklı ikaz bulunacaktır.
- 11.22.Dorse tavanına yapılacak sistemlerin montajı; tavan üst kısmına ya da paslanmaz malzemeden yapılacak bir platform üzerine yapılacaktır. Araç dışı için montaj yapılan metal malzemelerin "katodik koruması" yapılmış olacaktır.
- 11.23. Montaj ve devreye alma işlemleri için ödenmesi gereken her türlü vergi, ödeme, harç, nakil, talep, işgaliye, hizmet ve kurulum bedeli Yüklenici firma tarafından ödenecektir.
- 11.24.Veri/enerji kablaj noktalarında montaj sonrası elektrik kablolarının bulunduğu noktalara riskleri belirtir "uyarı" işaretlemeleri yapılacaktır.
- 11.25.Enerji ve veri hatlarına uygun sonlandırma ve ekler yapılarak cihazlara erişim sağlanacaktır.
- 11.26.Kablolar çekilirken, bir birimdeki sistemden diğer birimdeki sistemlere kadar kablo açıkta kalmayacak şekilde çekim yapılacak, bunun için yerine göre boru, çelik spiral, gırtlak hortum, galvaniz, kelepçe ve kablo kanalları kullanılacaktır.
- 11.27.Çalışma sonunda, idare tarafından yapılan kontrollerde kabloların zarar gördüğü tespit edilirse, yüklenici firma o bölüme ait kabloyu ilave süre istemeden yenilemek zorundadır. Bu nedenle kablo çekimi esnasında kablonun zarar görmemesine azami dikkat edilecektir.
- 11.28.Tüm kablolama işlemi kablonun zarar görmeyecek şekilde gerekli tedbirler alınacaktır.
- 11.29.Çekilen kabloların standartlara uygun sonlandırması, yüklenici tarafından yapılacaktır.
- 11.30.Kablolar sonlandırılmadan önce ilerde sıkıntı yaşanmayacak kadar metrajda pay bırakılacaktır.
- 11.31.Kablolar ilgili cihazlara değişik noktalarda sabitlenecektir.
- 11.32.Kablolar üzerinde, önce güzergâh ismini belirtici etiket, girdiği noktalarda ayrı ayrı etiketleme yapılacaktır.
- 11.33.Kabloların üzerinde uygun yerlerine de gerek kalıcı beyaz kalemlerle gerekse etiketlerle ilgili bilgiler yazılacaktır. Etiketleme için malzemenin kısa zamanda bozulan basit etiketlerden değil, yapısal kablolamada kullanılan ve dayanıklı özel plastik etiketlerden kullanılacaktır.
- 11.34.Elektriksel şebeke alt yapısında kullanılacak kablonun kesiti çekilecek olan güce göre belirlenecektir. Kablolar tek parça halinde çekilecektir. Kablo bağlantıları ana panelde yapılacaktır. Kullanılacak kablolar cihazın türüne göre seçilecektir. Kontrol kabloları, ses ve görüntü kabloları, Bilgi iletişim kabloları Telefon kabloları, yangın alarm kabloları vb. gibi kendine özgü kablolarla cihazlar aktif hale getirilecektir. Kullanılacak kablo türü yangına dayanımlı HFFR/LSOH /Marin Tip olacaktır .Söz konusu belgeler imalat öncesi firmaya ibraz edilecektir.
- 11.35. Kablolar ve kablo gurupları etiketlenecektir. Mümkün olduğunca kablolar ısıyla daralan makaron ve yüksükle sonlandırılacaktır. Kablo gurupları frekans-zayıf akım-kuvvetli akım şeklinde gruplandırılacaktır.
- 11.36.Dorse enerji panelinde hatların güçlerine uygun kesici şalterler kullanılacaktır. Araçta bulunacak kuvvetli akım panosunda tüm bileşen elektrik yüklerini ayırmaya yarayacak elektrik şalteri kesin güç hesaplamalarında belirlenecek yükün +% 20 si oranında seçilecektir.
- 11.37.Dorse sabitken dışarıdan monofaze enerji transferi yapabilecek alt yapıya sahip olacaktır. Araç sabit ve enerji girişi bulunduğu ortamlarda 220 VAC enerji alabilecek girişe aynı zamanda araç dışına data ve enerji verecek kablo düzeneğine sahip olacaktır. Bu sistem çıkışı ve girişi özel bir korumalı kapak yada korunaklı bir noktadan (sistemlere engel olmayacak şekilde) imal edilmelidir.

Ulusal Afet Yönetimi Müdürlüğü Mobil Koordinasyon ve Mobil Barınma Dorse İmalatı Teknik Şartnamesi-Aralık 2017

Ferhat OCAK Erdal DAMAR Murat TÜZEL Alper GÜLER Müjdat BOZBEY M.Ali KAPUCU İsmail ORAL

(Handwritten signatures of the listed individuals)



11.38.Dorse içi ilave sistemlerin çalışmalarını kontrol edecek otomatik sigortalı elektrik dağıtım panosu olacaktır. Araçta ilave sistemlerin çalışmasını sağlayacak ve denetleyecek merkezi bir dağıtım panosu tasarıma bağlı olarak belirlenecek yere montajı yapılacaktır. Pano üzerinde jeneratör-şebeke-ups-invertör vb. sistem konumlarının çalışmaları gözlenebilmelidir. Pano içerisinde kuvvetli akımda çalışacak tüm cihazlara ait w otomat sigortalar bulunmalıdır. Sistemde oluşması muhtemel kaçak akımlar için kaçak akım rölesi bulunmalıdır. Pano topraklaması araç dışına konacak bakım kapağına kadar sonlanacaktır.

11.39.Pano üzerinde bulunacak tüm unsurlar otomatik sigortalardan hareketli olarak çalışacak ve elektromekanik olacaktır.

11.40.Bu panodaki düğmelerin açıklamaları, levha/silinmez sticker üzerine imal edilecek ve yazılar Türkçe olacaktır.

11.41.Panonun ana açma kapama düğmesi bulunacaktır.

11.42.Pano üzerinde bir dijital gösterge vasıtası ile araç üzerindeki voltaj ve amper değerlerini gösteren gösterge bulunacaktır.

11.43.Cihazlar uygun sigorta değerleri ile sigortalanacaktır.

11.44.Prizler, kapaklı ve estetik yönden araçların iç dizaynlarına uygun olacaktır.

11.45. Araç dışında uygun bir noktadan harici topraklama barakası sistemi düzenlenecektir.

11.46.Enerji kontrol sisteminde voltmetre, ampermetre ve frekans metre bulunacaktır. Bu ölçü aletleri jeneratör, şebeke gerilim, akım frekans vb. ölçecektir. Tüm ölçü aletleri sayısal olacaktır.

11.47.Elektrik panosunda, araçta kullanılacak enerjinin jeneratörden ya da şebekeden alınması seçimi için 3 konumlu pako şalter bulunacaktır.

11.48.Özellikle fazla akım çeken Klima vb. sistemler için ayrı sigortalar kullanılacaktır.

11.49.Dorse içi kullanılacak grup prizlerden birer adeti KGK' dan beslenecek ve prizleri KGK prizi olacaktır. Diğerleri ise şebeke / jeneratörden beslenecektir. Söz konusu grup prizler ayrı V otomatlara bağlanacaktır.)KGK: Kesintisiz Güç Kaynağı

11.50. Cihazları taşıyacak tüm mekanik yapı ve birimlerde (raflar, taşıma braketleri ve/veya ranza üzerinde yer alan tablalar) şok ve titreşime karşı gerekli önlemler alınacaktır.

11.51.Cihazların montajında, bakım-onarımı ve sökölüp takılmasını kolaylaştırmak için gerekli tedbirler alınacaktır. Bu amaçla cihazların raflara monte edilmesi için, uygun yerlerde kilitli tip teleskopik raylar kullanılacaktır.

11.52.Dorse; bağlantı panellerini birbirinden ayrılacak, kapakları kapandığında tam sızdırmazlık sağlayacak, açık iken ise yapılan bağlantıları, yağmur, kar ve benzeri etkilere karşı koruyacaktır.

11.53.Mekanik yapıda kullanıcı, işletme ve bakım personelinin emniyetini sağlayacak tedbirler alınmış olacaktır. Tüm sivri kenar ve köşelerde personele zarar vermeyecek şekilde tedbir alınacaktır.

11.54.Topraklamada, mekanik yapı dorse şasesine irtibatlandırılacaktır. Güç ve/veya sinyal giriş panelleri üzerindeki bağlantı terminali üzerinden topraklama çubuğuna bağlantı için uygun bağlantı civata ve somunu bulunacaktır. Topraklama hattı, araçta bulunan topraklama çubukları vasıtası ile toprağa sonlandırılacaktır.

11.55.Topraklamada uygun izolasyon trafosu kullanılacaktır.

11.56.Dorsenin istem dışı hareket etmesi, seyri durumunda araç tavan ve tabanında bulunan tüm mekanik sistemlerinin istem dışı açılmalarını önlemek için gerekli güvenlik sistemleri yapılacaktır.

11.57.Her 1 (dorse) içinde üzerinde Karayolları Yönetmeliklerine uygun sayı, yer ve yapıda yangın söndürücü olacak, buna ilave olarak, her 1 (dorse) içine min.5 kg 'lık (aynı kimyasal yapıda) haricen 1 adet daha yangın tüpü verilecektir. Tüpler, araç seyir esnasında savrulmayacak şekilde monte edilecektir.

11.56.Dorse üzeri logo/ sticker yapımı (Yüklenici firma tarafından tarafından yapılacaktır.)

Dorse kaportası üzerinde idare tarafından uygun görülen yerlere idarenin vereceği Kurumsal Kimlik kılavuzunda belirlenen standart kurumsal logolar (ral ve renklerde) yapılarak uygulanacaktır.

11.57. Ekip Barınma Dorsesine ait çizimler ek'te belirtilmiştir.

***** MOBİL BARINMA TREYLER (DORSE) ŞARTNAME SONU*****

Ulusal Afet Yönetimi Müdürlüğü Mobil Koordinasyon ve Mobil Barınma Dorse İmalatı Teknik Şartnamesi-Aralık 2017

Ferhat OCAK Erdal DAMAR Murat TÜZEL Alper GÜLER Müjdat BOZBEY M.Ali KAPUCU İsmail O RAL

A- KABUL-TESLİMAT :

A.1 .Her 2 dorsenin imalatı ve teslimi, sipariş sözleşmesini müteakip 180 gün içerisinde olacaktır. Sözleşme sonrası Firma, iş planını idareye 15 gün içerisinde İdarenin uygun gördüğü yerde onaya sunmak zorundadır. Bu süre 180 günlük teslimat sürecinin dışında olacaktır. İş planı (araç sase tasarımı, odalar, birimler, alt ve üst yapı, ölçekli 3D çizimler , elektrik- elektronik , mekanik malzeme secim/alım/imalatları, ısıtma soğutma sistemleri, sıhhi tesisat işlemleri, sistem testleri, devreye alma, kurumsal logo giydirme işlemleri, tüm içerik /yerleşim planları , revizyon talepleri, son düzeltme/imalat /kontrol vb.) unsurlarını içermelidir. İş planı onaylanmasını müteakip, resmi yazı ile firmaya bildiri ile yasal 180 günlük süreç başlayacaktır. İş planı kapsamında, firma tarafından yapılacak şehir içi/dışı görevlendirmelerde görevli firma personelinin tüm konaklama ve ulaşım giderleri "firma" tarafından karşılanacaktır.

A.2 .Dorselerin teslimi öncesi İdare , haberli/habersiz üretim /imalat süreçleri için Firmaya kontrole gidebilecektir. Kontrol ziyareti esnasında yapılan imalata ilişkin diğer hususlar idare ve firma tarafından belirlenen usul ve yöntemlerle çözümlenecektir.

A.3.Yüklenici firma Dorselerin montaj işleminin tamamlanmasını takiben idare tarafından görevlendirilen personele araç teslim yeri olan Türk Kızılayı'nın Ankara Etimesgut yerleşkesinde **ücretsiz kullanıcı eğitimi** verecektir. Eğitim sırasında tüm araç/dorse sistem kullanımlarına ilişkin kontrol (check-list) listeleri/ garanti belgeleri dosya olarak teslim edilecektir.

A.4 Yüklenici firma dorselerin ruhsatı için onaylı imzalı projeyi idareye teslim edecektir.

A.5 Dorselerin tesliminde **sisteme ilişkin jeneratör yakıt/su/ yağ vb. depolar tam dolu olarak teslim edilecektir.**

A.7. Dorselerin ek'li çizim görseli asgari düzeyde (yapısal/miktar /içerik sistemleri aynı kalmak suretiyle) dorse imalatlarına ilişkin yasal yönetmelikler çerçevesinde idare resmi onayına müteakip "**kurumsal fayda/projenin fonksiyonelliğini arttıracak yönde**" **tasarımsal değişiklikler** yapılabilir. Bu işlemler planlarında revizyon başlığında İdareye bildirilecektir.

Yapılacak tüm imalatlar için ulusal mevzuatlar baz alınacak ve bu şartname ile çelişmesi durumunda mevzuata uygun imalatlar yapılacaktır.

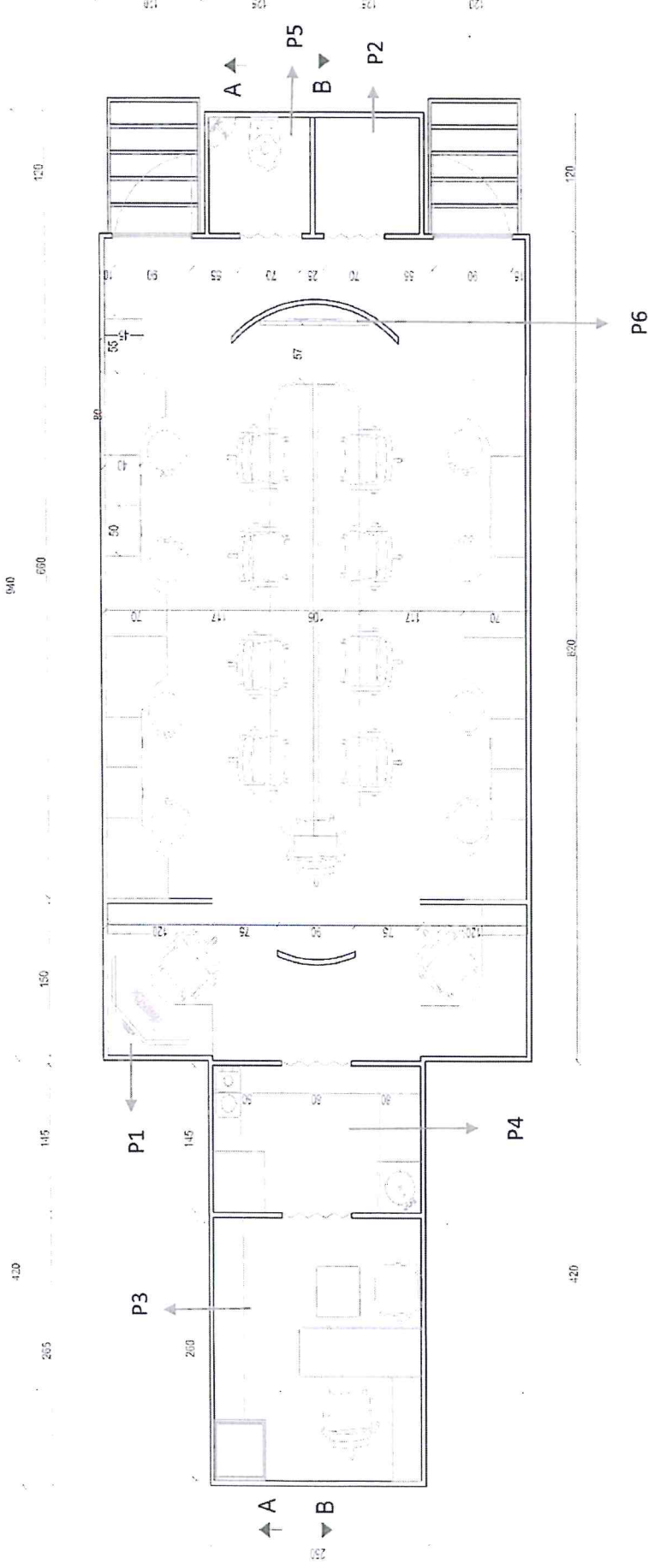
A.6 **Dorselerin teslim ve kesin kabul yeri** : Eler Mahallesi Türk Kızılayı Caddesi No:6 Etimesgut/ANKARA adresinde bulunan Ulusal Afet Yönetimi Müdürlüğü'ne olacaktır.Dorse teslimine ilişkin tüm (**çekici, araç kiralama, konaklama vb.**) **tüm giderler** Firma tarafından karşılanacaktır.

Ulusal Afet Yönetimi Müdürlüğü Mobil Koordinasyon ve Mobil Barınma Dorse İmalatı Teknik Şartnamesi-Aralık 2017

Ferhat OCAK Erdal DAMAR Murat TÜZEL Alper GÜLER Müjdat BÖZBEY M. Ali KARPUÇU İsmail O RAL

(Handwritten signatures of the listed individuals)

MOBİL KOORDİNASYON (DORSE) ÖLÇEKLİ ÇİZİM-1



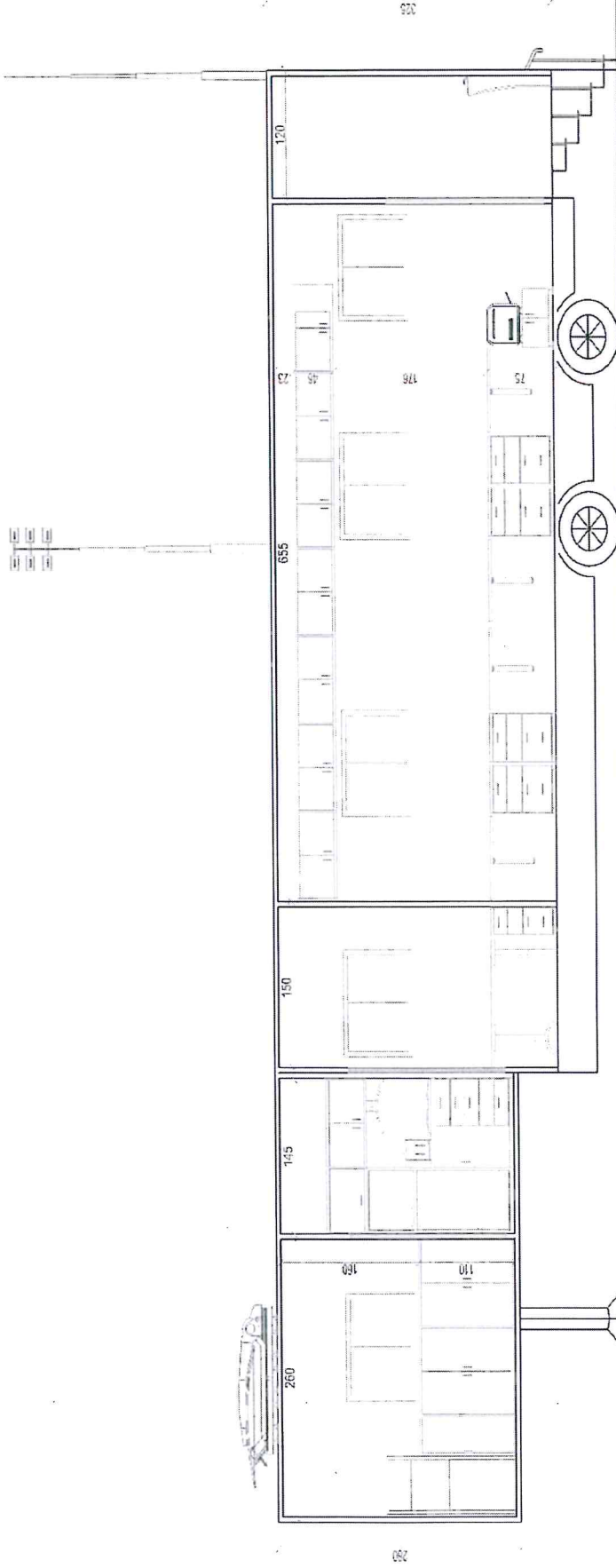
PROJELENDİREN: Türk Kazan Ulusal Afet Yönetimi Müdürlüğü
 PROJEYİ ÇİZEN: Alper GÖZLER, Mehmet Ali KAPUÇU



Ulusal Afet Yönetimi Müdürlüğü Mobil Koordinasyon ve Mobil Barınma Dorse İmalatı Teknik Şartnamesi-Aralık 2017
 Ferhat OCAK Erdal DAMAR Murat TÜZEL- Alper GÖZLER Müjdat BÖZBEY M. Ali KAPUÇU İsmail ORAL

[Handwritten signatures and initials]

MOBİL KOORDİNASYON (DORSE) ÖLÇEKLİ ÇİZİM-2



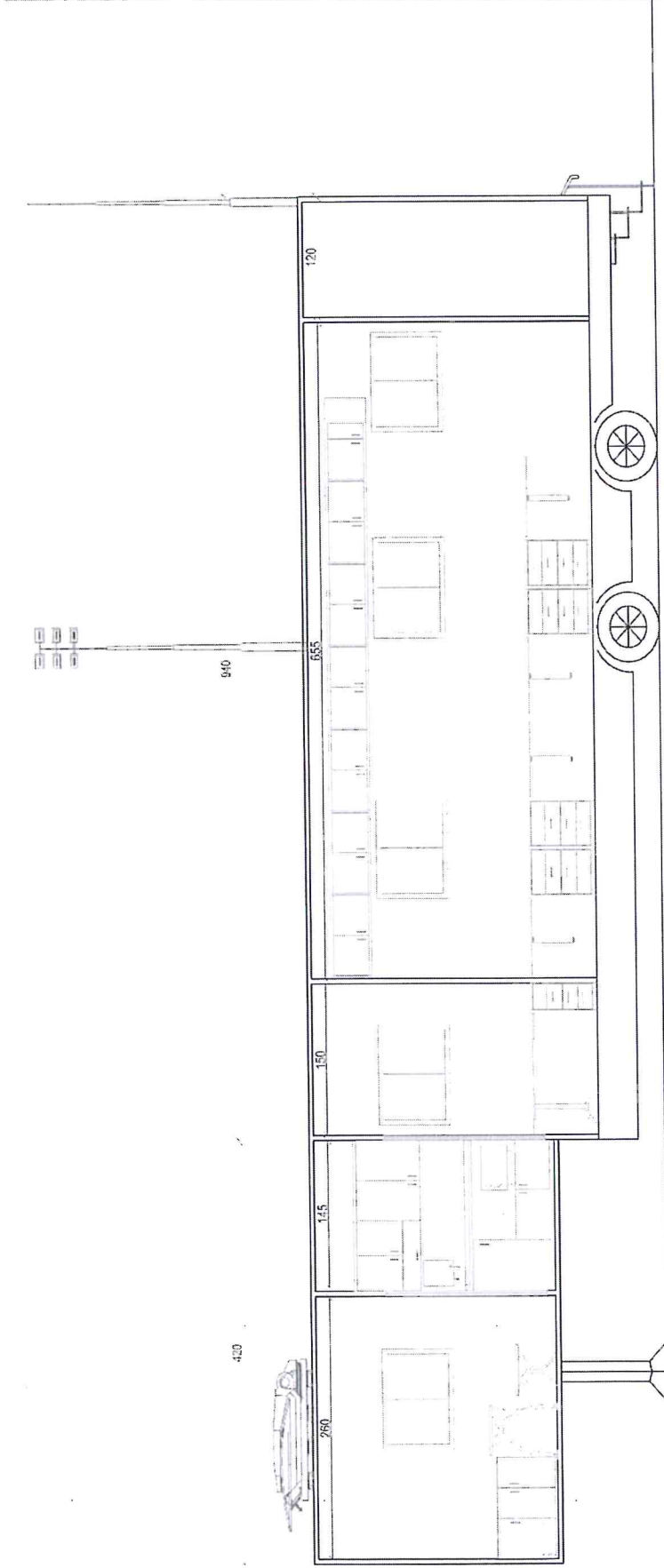
PROJELENDİREN: TMMOB Karayolu Ulaştırma Afet Yönetimi Müdürlüğü
 PROJEYİ ÇİZEN: Alper GÜLER, M. Ali KAPUCU



Ulusal Afet Yönetimi Müdürlüğü Mobil Koordinasyon ve Mobil Barınma Dorse İmalatı Teknik Şartnamesi-Aralık 2017
 Ferhat OCAK Erdal DAMAR Murat TÜZEL Alper GÜLER Müjdat BOZBEY M. Ali KAPUCU İsmail ORAL

[Handwritten signatures and initials]

MOBİL KOORDİNASYON (DORSE) ÖLÇEKLI ÇİZİM-3



PROJELENDİREN : Türk Kızılayı Ulusal Afet Yönetimi Müdürlüğü
 PROJEYİ ÇİZEN: Ayşe GÜLER, Mehmet AKMAYUÇU

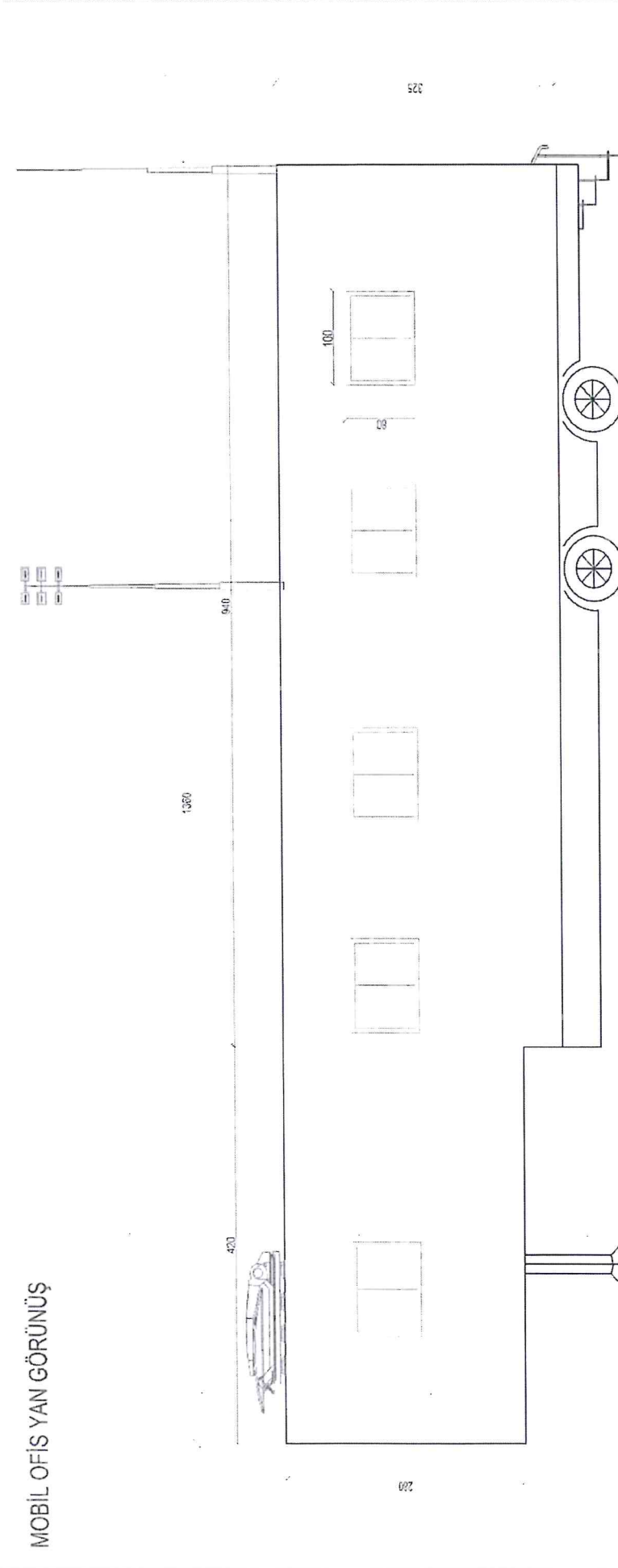


Ulusal Afet Yönetimi Müdürlüğü Mobil Koordinasyon ve Mobil Barınma Dorse İmalatı Teknik Şartnamesi-Aralık 2017
 Ferhat OCAK Erdal DAMAR Murat TÜZEL Alper GÜLER Müjdat BÖZBEY M. Ali KAPUÇU İsmail ORAL

[Handwritten signatures and initials]

MOBİL KOORDİNASYON (DORSE) ÖLÇEKLİ ÇİZİM-4

MOBİL OFİS YAN GÖRÜNÜŞ



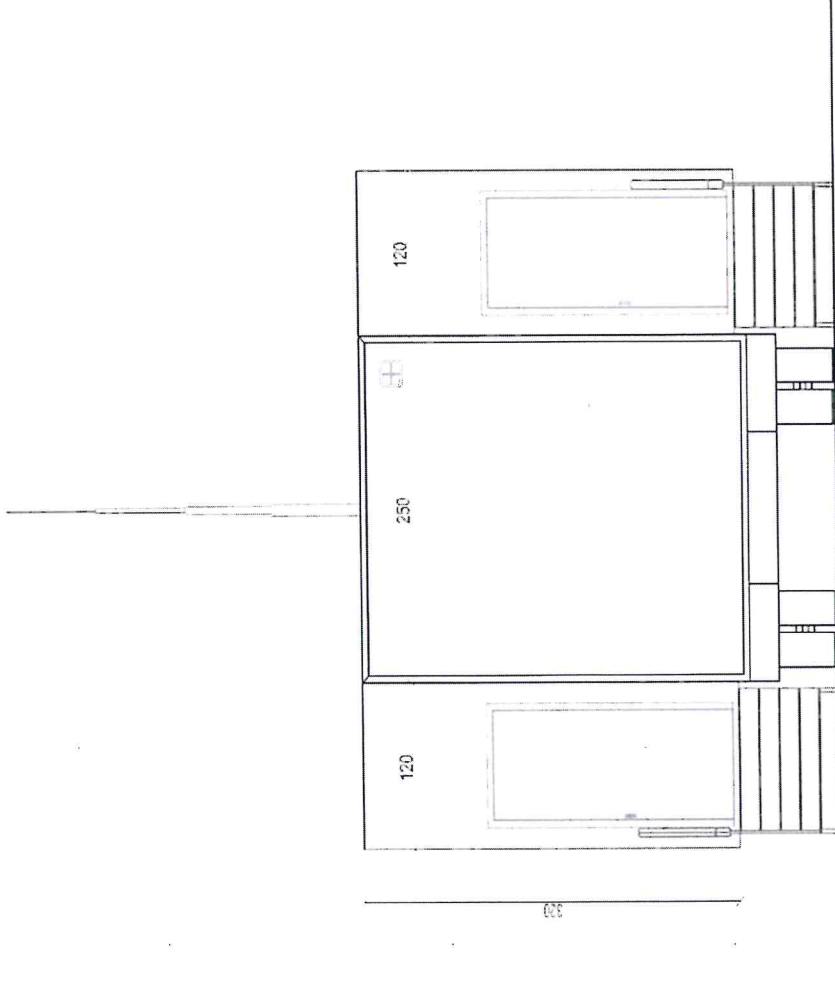
PROJELENDİREN : Türk-Kızılay Ulusal Afet Yardımına Bağlıdır
 PROJEYİ ÇİZEN: ALPER GÜLER, MEHMET ALI KAPUCU



Ulusal Afet Yönetimi Müdürüğü Mobil Koordinasyon ve Mobil Barınma Dorse İmalatı Teknik Şartnamesi-Aralık 2017
 Ferhat OCAK Erdal DAMAR MURAT TÜZEL Alper GÜLER Müjdat BOZBEY M. Ali KAPUCU İsmail ORAL

[Handwritten signatures and initials]

MOBİL KOORDİNASYON (DORSE) ÖLÇEKLİ ÇİZİM-5

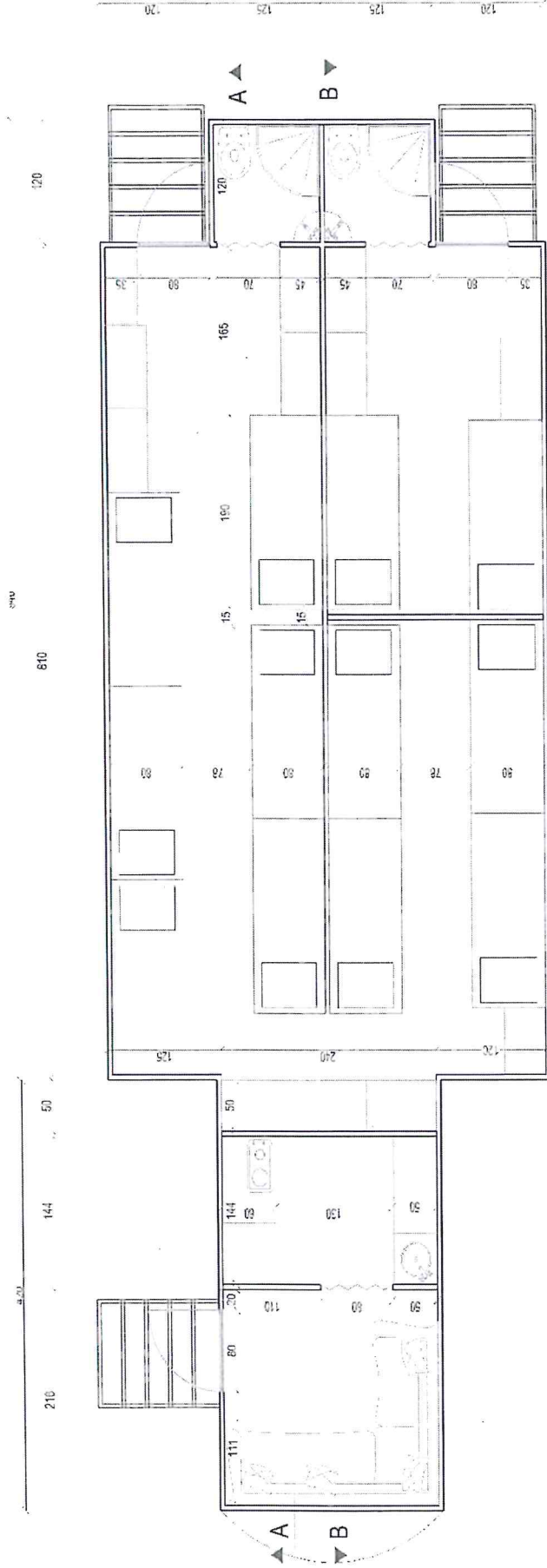


Ulusal Afet Yönetimi Müdürlüğü Mobil Koordinasyon ve/Mobil Barınma Dorse İmalatı Teknik Şaftnamesi-Aralık 2017
 Ferhat OCAK Erdal DAMAR Murat TÜZEL Alper GÜNER Müjdat BOZBEY M. Ali KABUÇU İsmail ORAL

[Handwritten signatures and initials]



MOBİL BARINMA (DORSE) ÖLÇEKLİ ÇİZİM-1



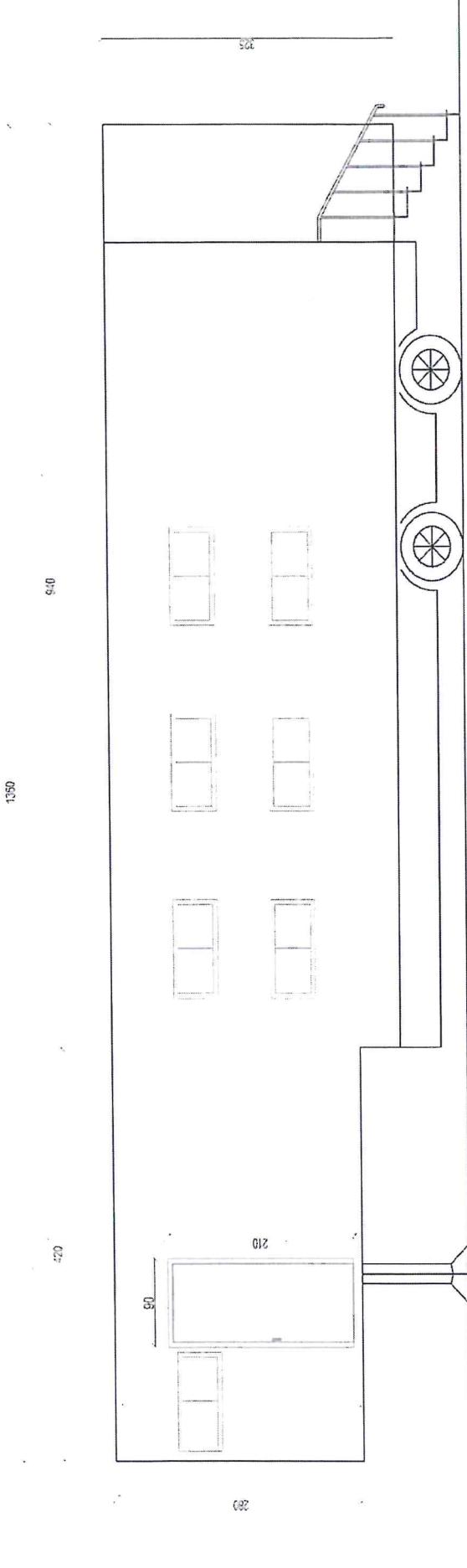
PROJELENDİREN : Türk Kızılay Ulusal Afet Yönetim Müdürlüğü
 PROJEYİ ÇİZEN: Alper GÜLER, Mehmet Zeki KAPUÇU



Ulusal Afet Yönetimi Müdürlüğü Mobil Koordinasyon ve Mobil Barınma Dorse İmalatı Teknik Şartnamesi-Aralık 2017
 Ferhat OCAK Erdal DAMAR Murat TÜZEL Alper GÜLER Müjdat BOZBEY M. Ali KAPUÇU İsmail ORAL

[Handwritten signatures and initials]

MOBİL BARINMA (DORSE) ÖLÇEKLİ ÇİZİM-3



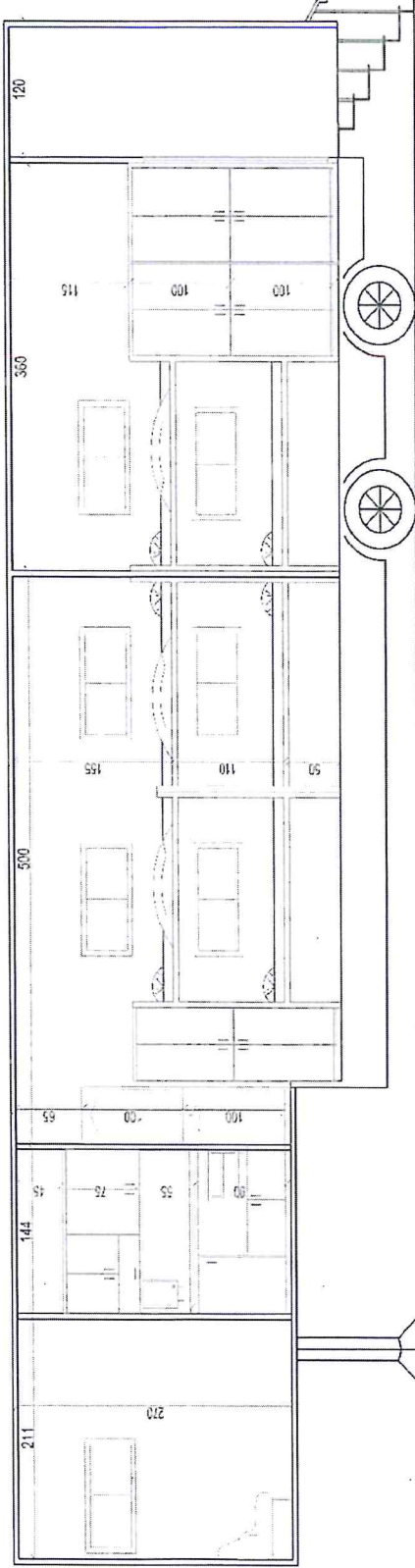
PROJELENDİREN: Teknik Kuruluş Üyesi Afet Yönetimi Müdürlüğü
 PROJEYİ ÇİZEN: Ayper GÜLER, Mehmet Ali KAPUÇU



Ulusal Afet Yönetimi Müdürlüğü Mobil Koordinasyon ve Mobil Barınma Dorse İmalatı Teknik Şartnamesi-Aralık 2017
 Ferhat OCAK Erdal DAMAR Murat TÜZEL Alper GÜLER Müjdat BOZBEY M. Ali KAPUÇU İsmail ORAL

[Handwritten signatures and initials]

MOBİL BARINMA (DORSE) ÖLÇEKLI ÇİZİM-4



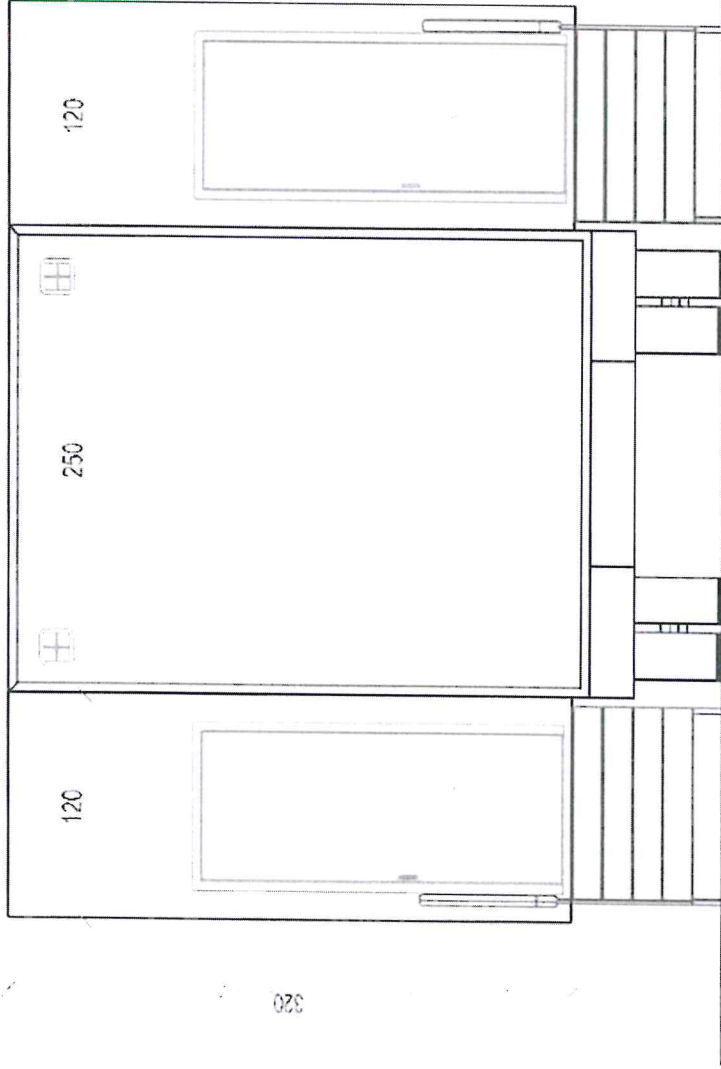
PROJELENDİREN : Türk Kızılay Ulusal Afet Yönetimi Müdürlüğü
 PROJEYİ ÇİZEN: Alper GÜLER, Mehmet Ali KAPUÇU



Ulusal Afet Yönetimi Müdürlüğü Mobil Koordinasyon ve Mobil Barınma Dorse İmalatı Teknik Şartnamesi-Aralık 2017
 Ferhat OCAK Erdal DAMAR Murat TÜZEL Alper GÜLER Müjdat BOZBEY M. Ali KAPUÇU İsmail ORAL

[Handwritten signatures and initials]

MOBİL BARINMA (DORSE) ÖLÇEKLİ ÇİZİM-5



Ulusal Afet Yönetimi Müdürlüğü Mobil Koordinasyon ve Mobil Barınma Dorse İmalatı Teknik Şartnamesi-Aralık 2017
Ferhat OCAK Erdal DAMAR Murat TÜZEL Alper GÜNER Müjdat BOZBEY M. Ali KAPUCU İsmail ORAL

[Handwritten signatures and initials]