



İSTANBUL
SANAYİ ODASI

İMALAT SANAYİNİN TEMEL GÖSTERGELER AÇISINDAN YAPISAL ANALİZİ

Nisan 2010

ISBN 978-9944-60-631-8

1. Baskı, 1000 Adet

Nisan 2010

İstanbul

İstanbul Sanayi Odası Yayınları No: 2010/5

Araştırma Şubesi

Meşrutiyet Cad. No:62

Tepebaşı 34430 İstanbul

Tel: (212) 252 29 00 (pbx)

Faks: (212) 245 32 82

www.iso.org.tr

Grafik-Mizampaj

Okay Lafçioğlu

Baskı

Dünya Yayıncılık

Globus Dünya Basımevi

Yüzüncü Yıl Mahallesi 34440 Bağcılar-İstanbul

Tel: (0212) 629 08 09

Faks: (0212) 629 08 21

© Tüm hakları İstanbul Sanayi Odası'na aittir.

Bu yayındaki bilgiler ancak kaynak gösterilmek suretiyle kullanılabilir.

ÖNSÖZ

Türkiye'nin son elli yılında, özellikle planlı dönemlerin başlaması ile birlikte, kalkınma planlarında, kalkınma ve sürdürülebilir büyümeyi sağlamak için, öncelikle, sanayi sektörünün GSYİH içindeki payını artırmak ve yapısal değişimini sağlamak hedef alınmıştır. Arzu edildiği kadar hızlı ve yeterli olmasa da Türkiye bu anlamda epey yol kat etmiş ve 1982 yılından itibaren sanayi sektörü ekonominin ana sektörü haline gelmiştir.

Buna karşılık, son güncelleştirilmiş seriye göre sanayi sektörünün 1998 yılında %26,8 olan GSYİH içindeki payı, 2009 yılı sonunda %18,9'lara kadar gerilemiştir. Ekonomimizde, özellikle ticaret ve ulaşım sektörlerinin gelişmesine en büyük katkıyı veren sanayi sektörünün bu boyutta küçülmesi, sürdürülebilir büyüme ve kalkınma açısından bazı şeylerin ters gittiğine işaret etmektedir. Bu nedenle sanayi sektöründeki bu çarpık gelişmenin nedenleri üzerinde hassasiyetle durulması gerekmektedir.

Bu bağlamda, imalat sanayinin genel ekonomiye olan katkısını tespit etme çalışmalarına destek ve yardımcı olmak amacıyla "İmalat Sanayinin Temel Göstergeler Açısından Yapısal Analizi" çalışmasını hazırlamış bulunmaktayız. Çalışmada imalat sanayi alt sektörleri itibariyle üretim içinde ne kadar katma değer yaratıldığı, bu katma değer yaratılırken kullanılan mal ve hizmet girdilerinde ne kadar yerli ve ne kadar ithal girdi kullanıldığı tespit edilmeye çalışılmıştır. Bu analizlerin sonucunda da, katma değer ve yerli girdi kullanım oranları açısından, imalat sanayinde ön plana çıkan alt sektörler tespit edilmeye çalışılmıştır. Ayrıca alt sektörlerin üretim içindeki payları ve yaratmış oldukları, istihdam gibi göstergelerin yanında, ihracat içindeki payları ve ihracata yönelme eğilimleri gibi özellikleri de tespit edilmeye çalışılmıştır.

Çalışmamız kapsamında, imalat sanayi alt sektörlerinin, analizlerde kullanılan ekonomik katkı, katma değer, ihracata odaklanma, üretim ve istihdam gibi göstergeler yönünden, önem sırasına göre konumlandırılması da

yapılmıştır. Çalışma, imalat sanayi sektöründe öncelikli sektörleri belirlemeye katkı sağlayabilecek bilgiler yanında, bu sektörlerle yeterli destek ve gereken önem verilmesi durumunda sektörlerin ekonomideki yeri ve etkinliği konusuna da ışık tutmayı amaçlamaktadır.

İmalat Sanayinin Temel Göstergeler Açısından Yapısal Analizi araştırmasının ilgili tüm kişi ve kuruluşlar için yararlı olacağını ümit ediyor, araştırmada emeği geçen Odamız danışmanlarından Erdoğan Özötün, Doç.Dr. Ruhi Gürdal ve Araştırma Şubemiz Uzmanı Yılmaz Uygun'a teşekkür ediyoruz.

Saygılarımızla,

C. Tanıl KÜÇÜK

İstanbul Sanayi Odası
Yönetim Kurulu Başkanı

İÇİNDEKİLER

Önsöz	3
İçindekiler	5
Yönetici Özeti	7
İmalat Sanayinin Temel Göstergeler Açısından Yapısal Analizi	13
Metodoloji	13
1- Üretim ve Yurt İçi Katkı	15
2- Katma Değer İçindeki Pay ve Sektörel Katma Değer	20
3- İhracat Odaklılık	23
4- Üretim ve İstihdam	27

GRAFİKLER

Grafik-1	Sektörlerin Ekonomik Katkıları ve Üretim İçindeki Paylarına Göre Dağılımı	16
Grafik-2	İmalat Sanayi Üretimi İçindeki Ağırlıklarına Göre Sektörel Gelişmeler	19
Grafik-3	Sektörel Katma Değerlere ve Katma Değer İçindeki Paylarına Göre Sektörler	20
Grafik-4	İmalat Sanayi Katma Değeri İçindeki Ağırlıklarına Göre Sektörel Gelişmeler	23
Grafik-5	İhracata Yönelme Eğilimi ve İhracat İçindeki Paylarına Göre Sektörler ..	24
Grafik-6	İmalat Sanayi İhracatı İçindeki Ağırlıklarına Göre Sektörel Gelişmeler ..	27
Grafik-7	İstihdam ve Üretim İçindeki Paylarına Göre Sektörler	28
Grafik-8	İmalat Sanayi İstihdamı İçindeki Ağırlıklarına Göre Sektörel Gelişmeler	31

TABLULAR

Tablo-1	Sektörlerin Ekonomik Katkı Değerleri ve Üretim İçindeki Payları (%) ...18
Tablo-2	Katma Değer İçindeki Paylar ve Sektörel Katma Değer Verimlilikleri (%).....21
Tablo-3	İhracat İçindeki Paylar ve İhracata Yönelme Eğilimi (%)25
Tablo-4	İstihdam ve Üretim İçindeki Paylar (%).....29

EKLER

Ek-1	2007 Yılı Çeşitli Göstergeler Açısından Sektörlerin Genel Değerlendirilmesi32
Ek-2	Çeşitli Göstergelere Göre Sektörlerin Tablo Üzerinde Konumlandırılması.....39
Ek-3	Çeşitli Göstergelerde 2003-2005 ve 2005-2007 Yılları Dönem Ortalamalarına Göre Sektörlerin İmalat Sanayi İçindeki Paylarındaki Değişimler40

YÖNETİCİ ÖZETİ

Giderek zorlaşan küresel rekabet koşullarında üretimde verimlilik kavramı özel bir önem kazanmaktadır. Bugün artık en az girdi ile en yüksek değeri yaratmayı başaran işletmeler ve ekonomiler küresel rekabette ayakta kalabilmektedirler. Küresel koşullarda rekabet eden Türk Sanayi de tüm kaynaklarını en verimli şekilde kullanmak zorundadır. Verimlilik artışı aynı zamanda ekonomik büyümeyi de hızlandırabilecek bir etmendir.

Bu bağlamda eldeki imalat sanayi sektörü ile ilgili en son istatistiki bilgilerden yararlanılarak kendine özgü bir çalışma, “İmalat Sanayinin Temel Göstergeler Açısından Yapısal Analizi” çalışması hazırlanmış bulunmaktadır.

Çalışmamızda üretimde ne kadar katma değer yaratıldığı ve bu katma değer yaratılırken ne kadar yerli, ne kadar ithal girdi kullanıldığı gibi sorulara cevap verilmeye çalışılmıştır. İthal girdiyi en az kullanan, en çok katma değer yaratan ve üretimde daha fazla yerli girdi kullanan sektörlerin tasnifine gidilerek, yurt içinde yarattığı değer açısından önde gelen sektörlerin tespitine çalışılmıştır. Bu tür analizlerin yapılmasında endüstriler arası hesaplar veya girdi-çıkıtı (input-output) tablosu diye adlandırılan tablolardan faydalanılmıştır. En son girdi-çıkıtı tablosu 2008 yılında yayımlanan 2002 yılına ait olan tablodur. Girdi-çıkıtı tabloları ekonomide üretim ve tüketim yerleri arasındaki karşılıklı bağlantıyı sayısal olarak veren bir analizdir.

Genelde girdi-çıkıtı tablolarından elde edilen girdi/çıkıtı ve katma değer/çıkıtı oranları beş yıl gibi sürelerde önemli farklılıklar göstermemektedir. Bu varsayımdan hareketle yeni tablo olmaması nedeniyle çalışmada 2002 yılı girdi-çıkıtı tablosundan elde edilen oranlardan yararlanılmıştır.

İthal-yerli girdi kullanımı ve bunlara bağlı olarak hesaplanan ekonomik katkı değerleri ve sektörel katma değer hesaplamalarında 2002 yılı Girdi-Çıkıtı Tablolarından faydalanılırken, sektörlerin üretim içindeki payları ve yaratmış oldukları istihdam gibi göstergeler, 2007 yılı Sektörel Sanayi İstatistiklerinden faydalanılarak elde edilmiştir. Sektörlerin toplam ihracat içindeki payları ve ihracata yönelme eğilimleri gibi göstergelerde de üretim ve istihdam hesaplamaları ile uyumluluk gözetilerek, 2007 yılı Dış Ticaret İstatistiklerinden yararlanılmıştır.

Çalışmada imalat sanayi alt sektörleri itibariyle üretim içinde ne kadar katma değer yaratıldığı, bu katma değer yaratılırken kullanılan mal ve hizmet girdilerinde ne kadar yerli ve ne kadar ithal girdi kullanıldığı tespit edilmeye çalışılmıştır. Bu analizlerin sonucunda da katma değer ve yerli girdi kullanım oranları (ekonomik katkı) açısından imalat sanayinde ön plana çıkan alt sektörler tespit edilmiştir. Ayrıca alt sektörlerin üretim içindeki payları ve yaratmış oldukları istihdam gibi göstergelerin yanında, sektörlerin ihracat içindeki payları ve ihracata yönelme eğilimleri gibi özellikleri de tespit edilmeye çalışılmıştır.

Çalışmanın analizlerinde ekonomik katkı-üretimdeki pay, sektörel katma değer-katma değer içindeki pay, ihracata yönelme-ihracat içindeki pay ve istihdam içindeki pay-üretimdeki pay gibi göstergeler esas alınmış ve sektörlerin bu göstergelere göre konumlandırılmasına çalışılmıştır.

Bu konumlandırmada sektörler, yukarıdaki ifade edilen ikili göstergelere göre dört bölgeye dağıtılmıştır. I.Bölgede yer alan sektörler ilgili olduğu göstergede imalat sanayi ortalama değerlerinin üstünde ve öncü pozisyonunda bulunurken, IV.Bölgede yer alan sektörler imalat sanayi ortalamasının altında kalmıştır. II. ve III. Bölgelerde yer alan sektörler ise bazı göstergelerde imalat sanayi ortalamasının üstünde değerler alırken, bazı göstergelerde ortalamanın altında değerler almıştır. Özellikle II. ve III. Bölgelerde yer alan bu sektörlerle gerekli destek ve teşvikler verildiğinde I.Bölgeye geçmeleri sağlanabileceği gibi, bu sektörlerin gelişimi için gerekli olan desteğin verilmemesi durumunda IV. Bölgeye gerilemeleri de söz konusu olabilecektir.

Çalışmamızda ayrıca 2003-2007 yılları arasında alt sektörlerin imalat sanayi toplam üretimi, katma değeri, ihracatı ve istihdamı içindeki ağırlıklarındaki değişimlere de yer verilmiştir. İmalat sanayi alt sektörlerinin söz konusu göstergelerde 2005-2007 dönemindeki ortalama ağırlıklarının, 2003-2005 dönemindeki ortalama ağırlıklarına göre artış ve azalışlar durumları verilerek, sektörlerin dönem içindeki trendleri ortaya konulmaya çalışılmıştır.

İmalat sanayi toplam üretimi içinde Gıda ve İçecek, Tekstil, Giyim gibi geleneksel sektörler yanında Ana Metal, Motorlu Kara Taşıtları, Kimya, Makine Teçhizat, Mineral Ürünler, Metal Ürünler, Plastik ve Kauçuk ve Kok ve Petrol

sektörlerinin payları diğer sektörler göre daha yüksek ve imalat sanayi ortalamasının üstündedir. Bu sektörlerin 2007 yılı toplam imalat sanayi üretimindeki payı %83,2 düzeyine erişmektedir. Üretim içindeki payları imalat sanayi ortalamasının (%4,5) altında kalan 11 sektörün toplam payı ise %16,8 düzeyindedir.

Sektörler, üretim içindeki payları ile yurt içi katkı (ekonomik katkı) oranları açısından değerlendirildiğinde imalat sanayinin mevcut yapısı daha açık ortaya çıkmaktadır. Gıda Ürünleri ve İçecek, Tekstil, Motorlu Kara Taşıtları, Giyim, Kimya, Makine Teçhizat, Metal Ürünler ve Mineral Ürünler sektörlerinin gerek imalat sanayi üretimi içindeki pay ve gerekse de yerli girdi kullanım ve katma değer oranı toplamı açısından imalat sanayi içinde önde gelen sektörler olarak ortaya çıkmaktadır.

Çalışmamız kapsamında Yapısal İş İstatistiklerinden faydalanılarak alt sektörler üretimlerinin toplam imalat sanayi üretimi içindeki paylarındaki değişimler 2003-2007 yılları için incelenmeye çalışılmıştır. Gıda ve İçecek, Tekstil, Giyim, Kimya, Radyo TV, Deri ve Tütün sektörleri üretiminin imalat sanayi üretimi içindeki payları ortalamasının 2005-2007 döneminde, 2003-2005 dönemine göre azalmış olduğu, diğer tüm sektörlerin ağırlıklarının ise değişen oranlarda artmış olduğu görülmektedir. Tekstil, Kimya ve Giyim sektörleri, imalat sanayi içindeki üretim paylarındaki azalış bakımından en yüksek oranlı düşüşlerin görüldüğü sektörler olurken, Ana Metal Sanayi en yüksek oranda artış gösteren sektör olmuştur.

Gıda İçecek, Tekstil, Giyim, Kimya, Makine ve Teçhizat, Mineral Ürünler ve Ana Metal Sanayi sektörlerinin imalat sanayi toplam katma değeri içindeki payları, imalat sanayi ortalamasının (%4,5) üzerindedir. Bu yedi sektör imalat sanayi toplam katma değerinin %69,9'unu yaratmaktadır. Tıpkı üretimde olduğu gibi geleneksel sektörler katma değerinde de önemli bir ağırlığa sahiptir.

Sektörler, üretimleri içindeki katma değer payları açısından incelendiğinde; Diğer Ulaşım, Büro Makineleri, Basım ve Yayın, Makine ve Teçhizat, Mineral Ürünler, Tütün, Metal Ürünler ve Kimya sanayileri daha ön plana çıkmaktadır. Bu sekiz sektörün katma değer oranları imalat sanayi ortalama katma değer oranından (%30) daha yüksektir.

İmalat sanayi alt sektörlerinin yaratmış oldukları faktör maliyetiyle katma değerlerin imalat sanayi içindeki paylarının 2003-2005 ve 2005-2007 dönemleri arasındaki değişimleri incelendiğinde; Kimya, Tekstil, Giyim, Gıda ve İçecek, Radyo TV ve Motorlu Kara Taşıtları sektörleri payının azalmış olduğu anlaşılmaktadır.

Sektörlerin toplam imalat sanayi ihracatı içindeki payı ile sektör ihracatının üretimine oranı (ihracata yönelme) ihracata odaklanmayı açıklayan önemli göstergelerdendir. Bu göstergeler açısından sektörler değerlendirildiğinde Motorlu Kara Taşıtları, Giyim, Tekstil, Ana Metal, Makine ve Teçhizat, Kok Kömürü ve Petrol Ürünleri ile Gıda ve İçecek Sanayinin toplam İmalat Sanayi ihracatı içindeki paylarının ortalamanın üzerinde olduğu görülmektedir. Bu yedi sektör toplam imalat sanayi ihracatının %69,3'ünü gerçekleştirirken, kalan onbeş sektör ise ihracattan %30,7 pay almaktadır.

2003-2005 ve 2005-2007 dönemleri arasında imalat sanayi alt sektörleri ihracatının toplam imalat sanayi ihracatı içindeki ortalama ağırlıkları incelendiğinde Giyim, Tekstil, Gıda ve İçecek, Kimya, Radyo TV, Mineral Ürünler, Kağıt Ürünleri, Basım Yayım ve Deri sektörleri paylarının azalmış olduğu görülmektedir. Buna karşılık Motorlu Kara Taşıtları sektörünün %14 olan imalat sanayi ihracatı içindeki payı, 2005-2007 döneminde 1,8 puan artarak %15,8'e yükselmiştir. Ana Metal Sanayi payı %10,1'den %11,3'e yükselirken, Kok Kömürü ve Petrol Ürünleri Sanayi'nin payı da %2,7 seviyelerinden %4,3 seviyelerine yükselmiştir. İhracatta önemli bir paya sahip olan Makine ve Teçhizat sektörünün payı ise %6,9'dan %7,5 seviyelerine yükselmiş bulunmaktadır.

2007 yılı İmalat Sanayi toplam istihdamı içindeki payları açısından Tekstil, Giyim, Gıda ve İçecek, Makine ve Teçhizat, Mineral Ürünler, Metal Eşya, Motorlu Kara Taşıtları, Plastik ve Kauçuk ve Başka Yerde Sınıflandırılmamış Diğer sektörleri, sektör payları ortalamasının (%4,5) üzerinde yer almaktadır. Bu sektörler İmalat Sanayi toplam istihdamından %78,1 oranında pay almaktadır. Bu sektörler ekonomide yarattıkları istihdam açısından vazgeçilemez konumdadır.

İmalat Sanayi üretimi ve istihdamı içindeki payları açısından ortalamanın

üzerinde kalan ve mevcut yapıda İmalat Sanayinin lokomotifi konumunda olan sektörler Gıda ve İçecek, Tekstil, Motorlu Kara Taşıtları, Giyim, Makine ve Teçhizat, Plastik ve Kauçuk, Metal Eşya ile Mineral Ürünlerdir.

İmalat sanayi alt sektörlerindeki istihdamın toplam imalat sanayi istihdamı içindeki paylarının 2003-2005 ve 2005-2007 dönemleri arasındaki değişimi incelendiğinde, Tekstil, Giyim, Gıda ve İçecek, Kimya, Radyo TV, Tütün ve Kok Kömürü ve Petrol Ürünleri sektörleri payının 2005-2007 döneminde 2003-2005 dönemine göre azalmış olduğu anlaşılmaktadır. Paylardaki en yüksek oranlı azalmanın görüldüğü sektörler Tekstil ve Giyim sanayileri olmuştur. Geri kalan diğer tüm imalat sanayi alt sektörlerinde istihdam edilenler payının çok küçük oranlarda da olsa artmış olduğu anlaşılmaktadır.

İmalat Sanayinin Temel Göstergeler Açısından Yapısal Analizi

Giderek zorlaşan küresel rekabet koşullarında üretimde verimlilik kavramı özel bir önem kazanmaktadır. Bugün artık en az girdi ile en yüksek değeri yaratmayı başaran işletmeler ve ekonomiler küresel rekabette ayakta kalabilmektedirler. Küresel koşullarda rekabet eden Türk Sanayi de tüm kaynaklarını en verimli şekilde kullanmak zorundadır. Verimlilik artışı aynı zamanda ekonomik büyümeyi de hızlandırabilecek bir etmendir.

Bu bağlamda eldeki imalat sanayi sektörü ile ilgili istatistiki bilgilerden yararlanılarak kendine özgü bir çalışma, imalat sanayi sektörünün yapısal analizi çalışması hazırlanmış bulunmaktadır.

Metodoloji

Üretimin oluşumunda üretime katılan üretim faktörlerinin aldıkları pay ile bu üretimi yapabilmek için kullanılan ve ara tüketim diye de isimlendirilen girdiler yer almaktadır. Üretimi yapabilmek için diğer sektörlerden satın alınan mal ve hizmetler, yerli ve ithal girdi olmak üzere iki grupta toplanmaktadır.

Çalışmamızda üretimde ne kadar katma değer yaratıldığı ve bu katma değer yaratılırken ne kadar yerli, ne kadar ithal girdi kullanıldığı gibi sorulara cevap vermeye çalışılmıştır. İthal girdiyi en az kullanan, en çok katma değer yaratan ve üretimde daha fazla yerli girdi kullanan sektörlerin tasnifine gidilerek, yurt içinde yarattığı değer açısından önde gelen sektörlerin tespitine çalışılmıştır. Bu tür analizlerin yapılmasında endüstriler arası hesaplar veya girdi-çıkıtı (input-output) tablosu diye adlandırılan tablolardan faydalanılmıştır.

Ülke ekonomisinin yapısal analizi, ekonominin planlanması ve milli gelir tahminlerinin revize edilmesi amacıyla hazırlanan girdi-çıkıtı tabloları ülkemizde ilk kez 1959 yılında hazırlanmış, daha sonra 1963, 1968, 1973, 1979, 1985, 1990, 1996, 1998 ve 2002 yıllarına ait tablolar yayımlanmıştır. 1959 ve 1963 yıllarına ait tablolar DPT tarafından yayımlanırken, diğer yıllara ait tablolar TÜİK tarafından hazırlanmıştır. En son tablo ise 2008 yılında yayımlanan 2002 yılına ait olan tablodur. Girdi-çıkıtı tabloları ekonomide üretim ve tüketim yerleri arasındaki karşılıklı bağlantıyı sayısal olarak veren bir analizdir.

Genelde girdi-çıkıtı tablolarından elde edilen girdi/çıkıtı ve katma değer/çıkıtı oranları beş yıl gibi sürelerde önemli farklılıklar göstermemektedir. Bu varsayımdan hareketle yeni tablo olmaması nedeniyle çalışmada 2002 yılı girdi-çıkıtı tablosundan elde edilen oranlar kullanılmıştır.

İthal-yerli girdi kullanımı ve bunlara bağlı olarak hesaplanan ekonomik katkı değerleri ve sektörel katma değer hesaplamalarında 2002 yılı Girdi-Çıkıtı Tablolarından faydalanılırken, sektörlerin üretim içindeki payları ve yaratmış oldukları istihdam gibi göstergeler, 2007 yılı Sektörel Sanayi İstatistiklerinden faydalanılarak elde edilmiştir.

Sektörlerin toplam ihracat içindeki payları ve ihracata yönelme eğilimleri gibi göstergelerde de üretim ve istihdam hesaplamaları ile uyumluluk gözetilerek, 2007 yılı Dış Ticaret İstatistiklerinden yararlanılmıştır.

Çalışmada imalat sanayi alt sektörleri itibarıyla üretim içinde ne kadar katma değer yaratıldığı, bu katma değer yaratılırken kullanılan mal ve hizmet girdilerinde ne kadar yerli ve ne kadar ithal girdi kullanıldığı tespit edilmeye çalışılmıştır. Bu analizlerin sonucunda da katma değer ve yerli girdi kullanım oranları (ekonomik katkı) açısından imalat sanayinde ön plana çıkan alt sektörler

tespit edilmiştir. Ayrıca alt sektörlerin üretim içindeki payları ve yaratmış oldukları istihdam gibi göstergelerin yanında, sektörlerin ihracat içindeki payları ve ihracata yönelme eğilimleri gibi özellikleri de tespit edilmeye çalışılmıştır.

Çalışmanın analizlerinde ekonomik katkı-üretimdeki pay, sektörel katma değer-katma değer içindeki pay, ihracata yönelme-ihracat içindeki pay ve istihdam içindeki pay-üretimdeki pay gibi göstergeler esas alınmış ve sektörlerin bu göstergelere göre konumlandırılmasına çalışılmıştır.

Bu konumlandırmada sektörler, yukarıdaki ifade edilen ikili göstergelere göre dört bölgeye dağıtılmıştır. I.Bölgede yer alan sektörler ilgili olduğu göstergede imalat sanayi ortalama değerlerinin üstünde ve öncü pozisyonunda bulunurken, IV.Bölgede yer alan sektörler imalat sanayi ortalamasının altında kalmıştır. II. ve III. Bölgelerde yer alan sektörler ise bazı göstergelerde imalat sanayi ortalamasının üstünde değerler alırken, bazı göstergelerde ortalamanın altında değerler almıştır. Özellikle II. ve III. Bölgelerde yer alan bu sektörler gerekli destek ve teşvikler verildiğinde I.Bölgeye geçmeleri sağlanabileceği gibi, bu sektörlerin gelişimi için gerekli olan desteğin verilmemesi durumunda IV. Bölgeye gerilemeleri de söz konusu olabilecektir.

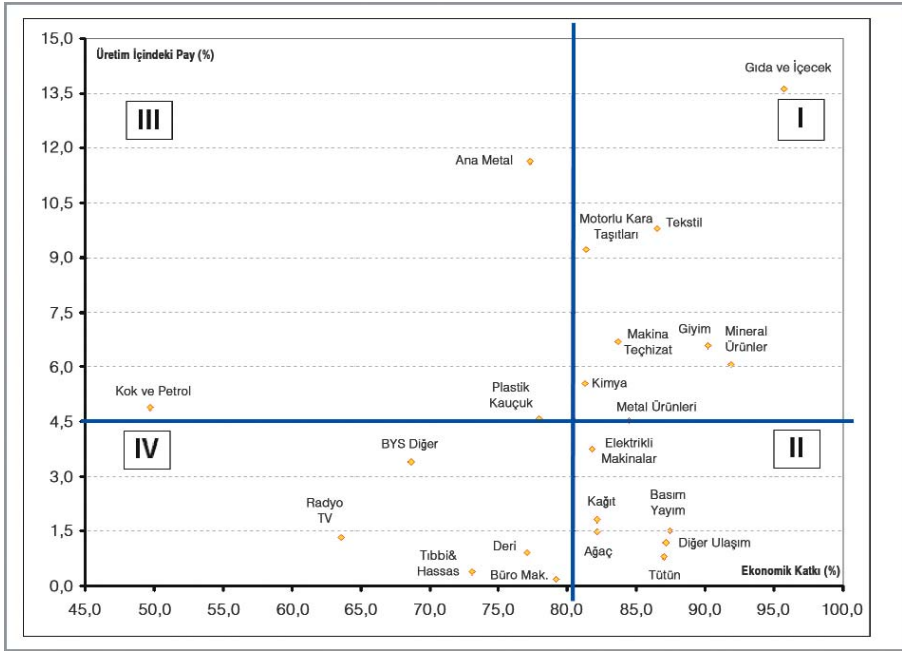
Çalışmamızda ayrıca 2003-2007 yılları arasında alt sektörlerin imalat sanayi toplam üretimi, katma değeri, ihracatı ve istihdamı içindeki ağırlıklarındaki değişimlere de yer verilmiştir. İmalat sanayi alt sektörlerinin söz konusu göstergelerde 2005-2007 dönemindeki ortalama ağırlıklarının, 2003-2005 dönemindeki ortalama ağırlıklarına göre artış ve azalışlar durumları verilerek, sektörlerin dönem içindeki trendleri ortaya konulmaya çalışılmıştır.

1- Üretim ve Yurt İçi Katkı

İmalat sanayi toplam üretimi içinde Gıda ve İçecek, Tekstil, Giyim gibi geleneksel sektörler yanında Ana Metal, Motorlu Kara Taşıtları, Kimya, Makine Teçhizat, Mineral Ürünler, Metal Ürünler, Plastik ve Kauçuk ve Kok ve Petrol sektörlerinin payları diğer sektörler göre daha yüksek ve imalat sanayi ortalamasının üstündedir. Bu sektörlerin 2007 yılı toplam imalat sanayi üretimindeki payı %83,2 düzeyine erişmektedir. Üretim içindeki payları imalat sanayi ortalamasının (%4,5) altında kalan 11 sektörün toplam payı ise %16,8 düzeyindedir.

Toplam üretim içinde yurt içi katkı oranı (yurt içi girdi kullanım oranı ile katma değer oranının toplamı-ekonomik katkı) imalat sanayi ortalamasına göre (%80,4) yüksek olan sektörler ise Gıda ve İçecek, Mineral Ürünler, Giyim, Basım Yayın, Diğer Ulaşım, Tütün, Tekstil, Metal Ürünler, Makine Teçhizat, Ağaç, Kağıt, Elektrikli Makine, Kimya ve Motorlu Kara Taşıtları olarak sıralanmaktadır. Bir başka deyişle söz konusu sektörlerin diğer sektörlerle göre ithal girdi kullanım oranları daha düşüktür.

Grafik 1- Sektörlerin Ekonomik Katkıları ve Üretim İçindeki Paylarına Göre Dağılımı



Kaynak: Yapısal İş İstatistikleri (2007) ve Girdi-Çıktı Tabloları (2002) (TÜİK)

Sektörler, üretim içindeki payları ile yurt içi katkı (ekonomik katkı) oranları açısından değerlendirildiğinde imalat sanayinin mevcut yapısı daha açık ortaya çıkmaktadır. Gıda Ürünleri ve İçecek, Tekstil, Motorlu Kara Taşıtları, Giyim,

Kimya, Makine Teçhizat, Metal Ürünler ve Mineral Ürünler sektörlerinin gerek imalat sanayi üretimi içindeki pay ve gerekse de yerli girdi kullanım ve katma değer oranı toplamı açısından imalat sanayi içinde önde gelen sektörler olarak ortaya çıkmaktadır. Grafik 1'de I nolu alanda yer alan bu sektörler mevcut yapıda imalat sanayinin yurt içinde yarattığı değer ve toplam üretim içindeki payları açısından öncü sektörleridir.

Elektrikli Makineler, Basım Yayımları, Kağıt, Ağaç, Tütün ve Diğer Ulaşım Araçları ise İmalat Sanayi üretimi içindeki payları açısından ortalamaya göre düşük olmalarına karşın yurt içinde yarattıkları değerler açısından ortalamanın üzerinde olan ve grafikte II nolu alanda yer alan sektörlerdir.

Üretim içindeki payları ortalamanın üstünde olmasına karşın yurt içinde yarattığı değer açısından ortalamanın altında olan ve grafikte III nolu alanda yer alan sektörler ise Ana Metal, Plastik ve Kauçuk ve Kok ve Petrol sektörleridir.

Büro Makineleri, Radyo ve TV, Deri, Tıbbi ve Hassas Aletler ve Başka Yerde Sınıflandırılmamış Ürünler sektörleri ise gerek imalat sanayi üretiminde gerekse yurt içinde yaratılan değer açısından ortalamaların altında olan sektörlerdir. Bir başka ifadeyle, grafikte IV nolu alanda yer alan bu sektörlerin diğerlerine göre ithal girdi kullanımını yüksek, toplam imalat sanayi üretimi içindeki payları ise oldukça düşüktür.

Bu gruba ait sektörlerin içinde Radyo ve TV, Tıbbi ve Hassas Aletler ve Büro Makineleri gibi ileri teknolojilere ve ARGE'ye dayalı sektörlerin yer alması dikkat çekicidir. Bu bulgu söz konusu sektörlerde katma değer yaratan girdilerin çoğunluğunun ithal edildiğini göstermesi bakımından dikkate değerdir.

2007 yılı verilerine göre imalat sanayi üretimi içinde en yüksek paya sahip olan alt sektör %13,6'lık oranla Gıda Ürünleri ve İçecek Sanayi'dir (Tablo 1). Bu sektör aynı zamanda en yüksek yurtiçi katkı oranına (%95,7) sahip alt sektör olarak da ön plana çıkmaktadır. Üretimdeki payları bakımından %11,6 ve %9,8'lik oranlarla ikinci ve üçüncü sıralarda yer alan Ana Metal ve Tekstil Ürünleri sektörlerinin yurtiçi katkı oranları ise %77,3 ve %86,5'dir.

Kok ve Petrol Ürünleri sektörü %49,7'lik oranla en düşük yurtiçi katkı oranına sahip sektör olarak öne çıkarken, Radyo & TV ve Başka Yerde Sınıflandırılmamış Diğer Ürünler sektörleri de %63,6 ve %68,7'lik oranlarla son

Tablo 1- Sektörlerin Ekonomik Katkı Değerleri ve Üretim İçindeki Payları (%)

	Üretim İçindeki Pay (%)*	Ekonomik Katkı (%)
Gıda ürünleri ve içecek	13,6	95,7
Ana metal sanayi	11,6	77,3
Tekstil ürünleri	9,8	86,5
Motorlu kara taşıtları	9,2	81,4
BYS makine ve teçhizat	6,7	83,7
Giyim eşyası	6,6	90,2
Metalik olmayan diğer mineral ürünler	6,1	91,9
Kimyasal madde ve ürünleri	5,6	81,3
Kok kömürü ve petrol ürünleri	4,9	49,7
Plastik ve kauçuk ürünleri	4,6	77,9
Metal Ürünleri	4,5	84,5
İmalat Sanayi Sektörler Ortalaması	4,5	80,4
BYS elektrikli makine ve cihazlar	3,8	81,8
BYS diğer imalatlar (Mobilya dahil)	3,4	68,7
Kağıt ve kağıt ürünleri	1,8	82,1
Basım ve yayım	1,5	87,5
Ağaç ve ağaç mantarı ürünleri	1,5	82,2
Radyo, TV ve haberleşme cihazları	1,3	63,6
Diğer ulaşım araçları	1,2	87,1
Derinin tabaklanması ve işlenmesi	0,9	77,1
Tütün ürünleri	0,8	87,0
Tıbbi, hassas ve optik aletler	0,4	73,1
Büro makineleri ve bilgisayar	0,2	79,1

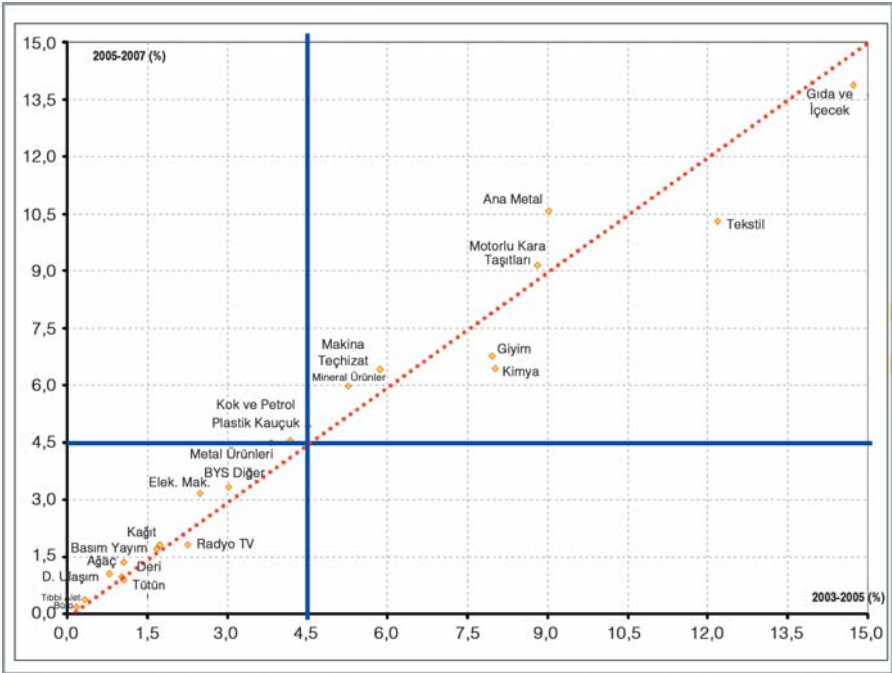
* Sektörlerin sıralaması üretim içindeki paylarına göre yapılmıştır.

sıralarda yer almaktadır. Başka bir ifade ile söz konusu sektörler toplam girdileri içerisinde en fazla ithal girdi kullanan sektörler olmuşlardır.

Yapısal İş İstatistiklerinden faydalanılarak alt sektörler üretimlerinin toplam

İmalat sanayi üretimi içindeki paylarındaki değişimler 2003-2007 yılları için incelenmeye çalışılmıştır. Grafik 2'den de görülebileceği üzere Gıda ve İçecek, Tekstil, Giyim, Kimya, Radyo TV, Deri ve Tütün sektörleri üretiminin imalat sanayi üretimi içindeki payları ortalamasının 2005-2007 döneminde, 2003-2005 dönemine göre azalmış olduğu, diğer tüm sektörlerin ağırlıklarının ise değişen oranlarda artmış olduğu görülmektedir. Tekstil, Kimya ve Giyim sektörleri, imalat sanayi içindeki üretim paylarındaki azalış bakımından en yüksek oranlı düşüşlerin görüldüğü sektörler olurken, Ana Metal Sanayi en yüksek oranda artış gösteren sektör olmuştur.

Grafik 2- İmalat Sanayi Üretimi İçindeki Ağırlıklarına Göre Sektörel Gelişmeler



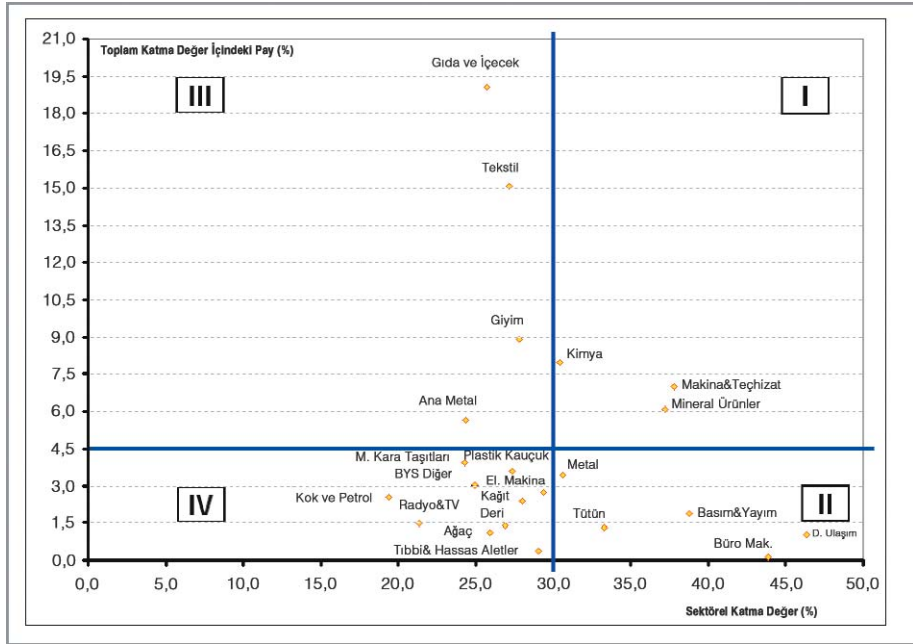
Kaynak: Yapısal İş İstatistikleri (2003-2007) sonuçlarından tarafımızca hesaplanmıştır.

2- Katma Değer İçindeki Pay ve Sektörel Katma Değer

Gıda İçecek, Tekstil, Giyim, Kimya, Makine ve Teçhizat, Mineral Ürünler ve Ana Metal Sanayi sektörlerinin imalat sanayi toplam katma değeri içindeki payları, imalat sanayi ortalamasının (%4,5) üzerindedir. Bu yedi sektör imalat sanayi toplam katma değerinin %69,9'unu yaratmaktadır. Tıpkı üretimde olduğu gibi geleneksel sektörler katma değerde de önemli bir ağırlığa sahiptir.

Sektörler, üretimleri içindeki katma değer payları açısından incelendiğinde; Diğer Ulaşım, Büro Makineleri, Basım ve Yayın, Makine ve Teçhizat, Mineral Ürünler, Tütün, Metal Ürünler ve Kimya sanayileri daha ön plana çıkmaktadır. Bu sekiz sektörün katma değer oranları imalat sanayi ortalama katma değer oranından (%30) daha yüksektir.

Grafik 3- Sektörel Katma Değerlere ve Katma Değer İçindeki Paylarına Göre Sektörler



Kaynak: Girdi-Çıktı Tabloları (2002) (TÜİK)

Mevcut yapıda, gerek sektörün imalat sanayi toplam katma değeri içindeki payı, gerekse de sektörün yaratmış olduğu katma değerın toplam üretimine oranı açısından imalat sanayi ortalamalarının üzerinde olan sektörlerin Kimya, Makine ve Teçhizat ile Mineral Ürünler sektörlerinin olduğu görülmektedir. Grafik 3'de I nolu alanda yer alan bu sektörler, katma değer büyüklüğü ve oranı açısından önde gelen sektörlerdir.

Tablo 2- Katma Değer İçindeki Paylar ve Sektörel Katma Değer Verimlilikleri (%)

	Katma Değer İçindeki Pay (%)*	Katma Değer Verimliliği (%)
Gıda ürünleri ve içecek	19,1	25,7
Tekstil ürünleri	15,1	27,2
Giyim eşyası	8,9	27,8
Kimyasal madde ve ürünleri	8,0	30,4
BYS makine ve teçhizat	7,0	37,8
Metalik olmayan diğer mineral ürünler	6,1	37,2
Ana metal sanayi	5,7	24,3
İmalat Sanayi Sektörler Ortalaması	4,5	30,0
Motorlu kara taşıtları	3,9	24,3
Plastik ve kauçuk ürünleri	3,6	27,3
Metal ürünleri	3,4	30,6
BYS diğer imalatlar (Mobilya dahil)	3,0	25,0
BYS elektrikli makine ve cihazlar	2,7	29,4
Kok kömürü ve petrol ürünleri	2,5	19,4
Kağıt ve kağıt ürünleri	2,4	28,0
Basım ve yayım	1,9	38,7
Radyo, TV ve haberleşme cihazları	1,5	21,4
Derinin tabaklanması ve işlenmesi	1,4	26,9
Tütün ürünleri	1,3	33,3
Ağaç ve ağaç mantarı ürünleri	1,1	25,9
Diğer ulaşım araçları	1,0	46,3
Tıbbi, hassas ve optik aletler	0,4	29,1
Büro makineleri ve bilgisayar	0,1	43,9

Kaynak: Girdi-Çıktı Tabloları (2002) (TÜİK)

* Sektörlerin sıralaması imalat sanayi toplam katma değeri içindeki paylarına göre yapılmıştır.

Sektörel katma değer oranları imalat sanayi ortalamasının üstünde olmasına karşın, imalat sanayinde yaratılan toplam katma değer içindeki pay açısından ortalamanın altında yer alan sektörler ise; Metal Ürünler, Tütün, Basım Yayın, Büro Makineleri ve Diğer Ulaşım Araçları sanayileridir. Bu sektörler Grafik 3'de II nolu alanda yer almaktadırlar. İmalat Sanayi toplam katma değerinden ortalamanın üzerinde pay almalarına karşın, sektörel katma değeri imalat sanayi ortalamasının altında kalan ve Grafik 3'de III nolu alanda yer alan sektörler ise Gıda İçecek, Tekstil, Giyim ve Ana Metal Sanayi olmuştur.

İmalat Sanayi toplam katma değeri içindeki payı ve sektörel katma değer oranı ortalamanın altında kalan on sektör bulunmaktadır. Grafik 3'de IV nolu alanda yer alan bu sektörler içinde Elektrikli Makineler, Plastik ve Kauçuk, Motorlu Kara Taşıtları, Radyo ve TV, Tıbbi ve Hassas Aletler, Kağıt, Deri, Ağaç, Kok ve Petrol Ürünleri ile Başka Yerde Sınıflandırılmamış Ürünler sanayileri bulunmaktadır. Mevcut yapıda Motorlu Kara Taşıtları, Radyo ve TV, Elektrikli Makine gibi ekonomide önemli rol oynayan sektörlerin bu alanda bulunması son derece dikkat çekicidir.

Gıda ve İçecek Ürünleri Sanayi imalat sanayinin yaratmış olduğu toplam katma değerinin %19,1'ini tek başına yaratırken, Tekstil Ürünleri %15,1'ini yaratmaktadır (Tablo 2). Giyim Eşyası Sanayi'nin imalat sanayi toplam katma değeri içindeki payı ise %8,9 seviyelerindedir.

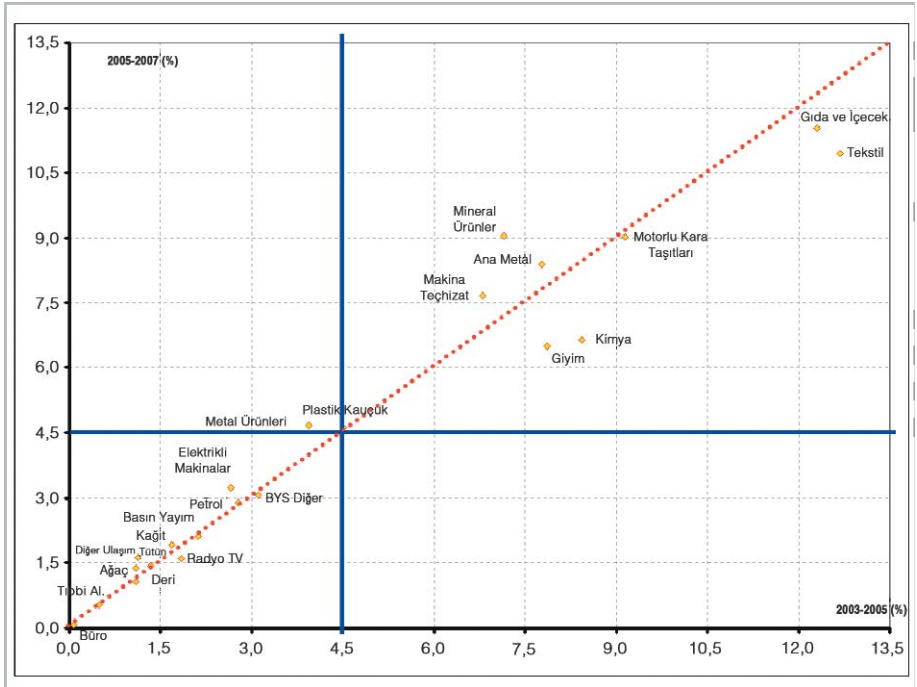
Sektörel katma değer (sektörün yaratmış olduğu katma değerinin sektörün toplam üretimi içindeki payı) oranlarının en yüksek olduğu sektör %46,3 ile Diğer Ulaşım Araçları Sanayi olurken, Büro Makinaları ve Bilgisayar Sanayi %43,9'luk oranla ikinci sıradadır. Basım ve Yayım Sanayi de %38,7'lik oranla bu kategoride üçüncü sırada yer almaktadır.

İmalat sanayi alt sektörlerinin yaratmış oldukları faktör maliyetiyle katma değerlerin imalat sanayi içindeki paylarının 2003-2005 ve 2005-2007 dönemleri arasındaki değişimlerini gösteren Grafik 4 incelendiğinde; Kimya, Tekstil, Giyim, Gıda ve İçecek, Radyo TV, Büro Makineleri, Deri ve Motorlu Kara Taşıtları sektörleri payının azalmış olduğu anlaşılmaktadır. 2003-2005 döneminde imalat sanayinin yaratmış olduğu faktör maliyetiyle katma değer içinde ortalama olarak %8,4 olan Kimya sektörü payı, 2005-2007 döneminde 1,8

puan azalarak %6,6'ya gerilemiştir. Söz konusu dönemlerde Tekstil sektörünün payı %12,7'den %11'e, Giyim sektörünün payı da %7,9'dan %6,5'e gerilemiştir.

Mineral ürünler sektörünün payı ise %7,2'den %9,1'e yükselirken, diğer tüm sektörlerin payında değişen oranlarda artışlar görülmüştür.

Grafik 4- İmalat Sanayi Katma Değeri İçindeki Ağırlıklarına Göre Sektörel Gelişmeler



Kaynak: Yapısal İş İstatistikleri (2003-2007) sonuçlarından tarafımızca hesaplanmıştır.

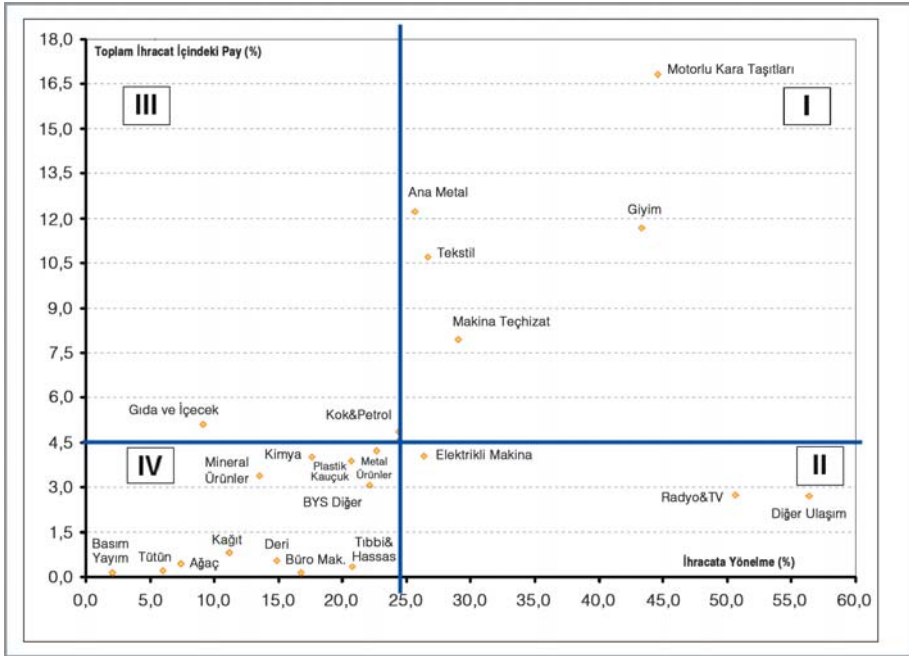
3- İhracat Odaklılık

Sektörlerin toplam imalat sanayi ihracatı içindeki payı ile sektör ihracatının üretimine oranı (ihracata yönelme) ihracata odaklanmayı açıklayan önemli göstergelerdendir. Bu göstergeler açısından sektörler değerlendirildiğinde Motorlu Kara Taşıtları, Giyim, Tekstil, Ana Metal, Makine ve Teçhizat, Kok

Kömürü ve Petrol Ürünleri ile Gıda ve İçecek Sanayinin toplam İmalat Sanayi ihracatı içindeki paylarının ortalamasının üzerinde olduğu görülmektedir. Bu yedi sektör toplam imalat sanayi ihracatının %69,3'ünü gerçekleştirirken, kalan onbeş sektör ise ihracattan %30,7 pay almaktadır.

Grafik 5'te I nolu alanda yer alan sektörler, ihracata yönelme oranı ve toplam imalat sanayi ihracatı içindeki payları açısından ortalamaların üzerindedir. Bu alanda Motorlu Kara Taşıtları ve Giyim sanayilerinin yanında Tekstil, Ana Metal ve Makine ve Teçhizat sektörleri yer almaktadır. İmalat Sanayi toplam ihracatı içindeki payları açısından ilk sıralarda yer alan Motorlu Kara Taşıtlar ve Giyim sektörlerinin toplam üretimleri içindeki ihracatlarının payı da önemli düzeydedir. Bu sektörlerin ihracata katkıları önemli boyuttadır.

Grafik 5- İhracata Yönelme Eğilimi ve İhracat İçindeki Paylarına Göre Sektörler



Kaynak: Yapısal İş İstatistikleri (2007) ve Dış Ticaret İstatistikleri (2007) (TÜİK)

Üretimleri içinde ihracatlarının payı (ihracata yönelme oranı) yüksek olan ancak toplam İmalat Sanayi ihracatı içindeki payları açısından ortalamanın altında kalan sektörler ise Grafik 5'de II nolu alanda yer almaktadır. İhracata yönelme oranları yüksek olan Diğer Ulaşım Araçları, Radyo & TV ve Elektrikli Makine sanayileri bu alanda yer almaktadır.

Tablo 3- İhracat İçindeki Paylar ve İhracata Yönelme Eğilimi (%)

	İhracat İçindeki Pay (%)*	İhracata Yönelme (%)
Motorlu kara taşıtları	16,8	44,6
Ana metal sanayi	12,2	25,7
Giyim eşyası	11,7	43,3
Tekstil ürünleri	10,7	26,6
BYS makine ve teçhizat	7,9	29,0
Gıda ürünleri ve içecek	5,1	9,2
Kok kömürü ve petrol ürünleri	4,9	24,4
İmalat Sanayi Sektörler Ortalaması	4,5	24,4
Metal ürünleri	4,2	22,6
BYS elektrikli makine ve cihazlar	4,1	26,3
Kimyasal madde ve ürünleri	4,0	17,6
Plastik ve kauçuk ürünleri	3,9	20,7
Metalik olmayan diğer mineral ürünler	3,4	13,6
BYS diğer imalatlar (Mobilya dahil)	3,1	22,1
Radyo, TV ve haberleşme cihazları	2,7	50,6
Diğer ulaşım araçları	2,7	56,4
Kağıt ve kağıt ürünleri	0,8	11,1
Derinin tabaklanması ve işlenmesi	0,6	14,9
Ağaç ve ağaç mantarı ürünleri	0,5	7,4
Tıbbi, hassas ve optik aletler	0,3	20,7
Tütün ürünleri	0,2	5,9
Basım ve yayım	0,1	2,1
Büro makineleri ve bilgisayar	0,1	16,7

Kaynak: Yapısal İş İstatistikleri (2007) ve Dış Ticaret İstatistikleri (2007) (TÜİK)

* Sektörlerin sıralaması imalat sanayi toplam ihracatı içindeki paylarına göre yapılmıştır.

Toplam imalat sanayi ihracatı içindeki payı ortalamadan yüksek ve sektörün ihracatının üretimine oranı açısından ortalamanın altında kalan Gıda ve İçecek ve Kok Kömürü ve Petrol Ürünleri sektörleri Grafik 5'de III nolu alanda yer almaktadır.

İmalat Sanayi toplam ihracatı içindeki payı ve ihracata yönelme oranı açısından ortalamaların altında kalan ve Grafik 5'de IV nolu alanda yer alan oniki sektör bulunmaktadır. Bu alanda kalan Kimya, Metal, Plastik Kauçuk ve Mineral Ürünler sektörleri toplam ihracat içindeki payları açısından ortalamaya çok yakındır. Söz konusu sektörler bu özellikleri itibarıyla toplam İmalat Sanayi ihracatı içinde önemli bir rol oynamaktadır.

Motorlu Kara Taşıtları sektörünün 2007 yılında yapmış olduğu ihracat, imalat sanayi toplam ihracatını içinde %16,8'lik paya sahipken, sektörün toplam üretiminin %44,6'lık kısmının ihracata gitmiş olduğu görülmektedir (Tablo 3). İmalat sanayi toplam ihracatı içinde en yüksek ikinci ihracat payına sahip alt sektör %12,2 ile Ana Metal Sanayi olurken, bu sektörü %11,7 ve %10,7 gibi yüksek oranlarla Giyim Eşyası ve Tekstil Ürünleri sanayileri takip etmektedir.

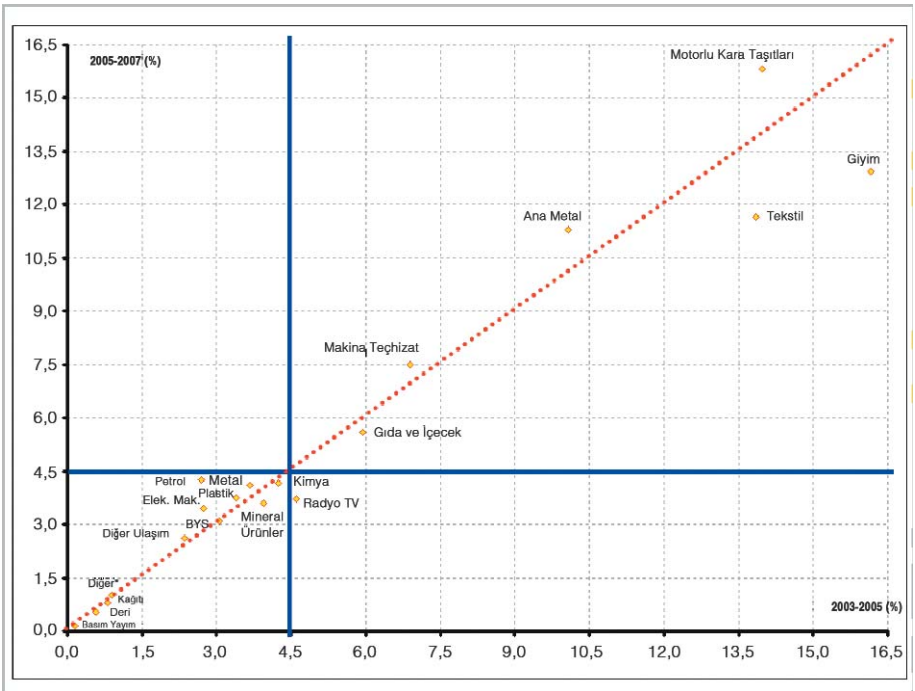
Sektör toplam üretimi içinden ihracata giden payın en yüksek olduğu alt sektör %56,4 ile Diğer Ulaşım Araçları Sanayi olurken, Radyo &TV ve Haberleşme Cihazları Sanayi'nde bu oran %50,6 ile oldukça yüksek bir seviyededir. Toplam imalat sanayi ihracatı içindeki payı itibarıyla ilk sırada yer alan Motorlu Kara Taşıtları Sanayi'nde ise bu oran %44,6 iken, üçüncü sırada yer alan Giyim Eşyası Sanayi'nde %43,3'dür.

2003-2005 ve 2005-2007 dönemleri arasında imalat sanayi alt sektörleri ihracatının toplam imalat sanayi ihracatı içindeki ortalama ağırlıklarının değişimini gösteren Grafik 6'da, kırmızı çizginin altında kalan Giyim, Tekstil, Gıda ve İçecek, Kimya, Radyo TV, Mineral Ürünler, Kağıt Ürünleri, Basım Yayım ve Deri sektörleri paylarının azalmış olduğu görülmektedir. 2003-2005 döneminde %16,2 olan Giyim Sanayi ihracatı payı, 2005-2007 döneminde 3,3 puan azalarak %12,9'a gerilemiştir. Yine aynı şekilde Tekstil Sanayi'nin payı da %13,8 seviyelerinden %11,6 seviyelerine kadar gerilemiştir.

Buna karşılık Motorlu Kara Taşıtları sektörünün %14 olan imalat sanayi ihracatı içindeki payı, 2005-2007 döneminde 1,8 puan artarak %15,8'e

yükselmiştir. Ana Metal Sanayi payı %10,1'den %11,3'e yükselirken, Kok Kömürü ve Petrol Ürünleri Sanayi'nin payı da %2,7 seviyelerinden %4,3 seviyelerine yükselmiştir. İhracatta önemli bir paya sahip olan Makine ve Teçhizat sektörünün payı ise %6,9'dan %7,5 seviyelerine yükselmiş bulunmaktadır. Söz konusu bu sektörlerin payında yüksek oranlı artışlar gerçekleşirken, kırmızı hattın üstünde kalan diğer tüm sektörlerin payında da ufak çaplı da olsa artışlar görülmüştür.

Grafik 6- İmalat Sanayi İhracatı İçindeki Ağırlıklarına Göre Sektörel Gelişmeler



* Tütün Ürünleri, Ağaç, Büro Makinaları ve Bilgisayar ve Tıbbi, Hassas ve Optik Aletler alt sektörleri olup, sektörel payları %0,5'in altındadır.

Kaynak: TÜİK Dış Ticaret İstatistikleri (2003-2007) kullanılarak tarafımızca hesaplanmıştır.

4- Üretim ve İstihdam

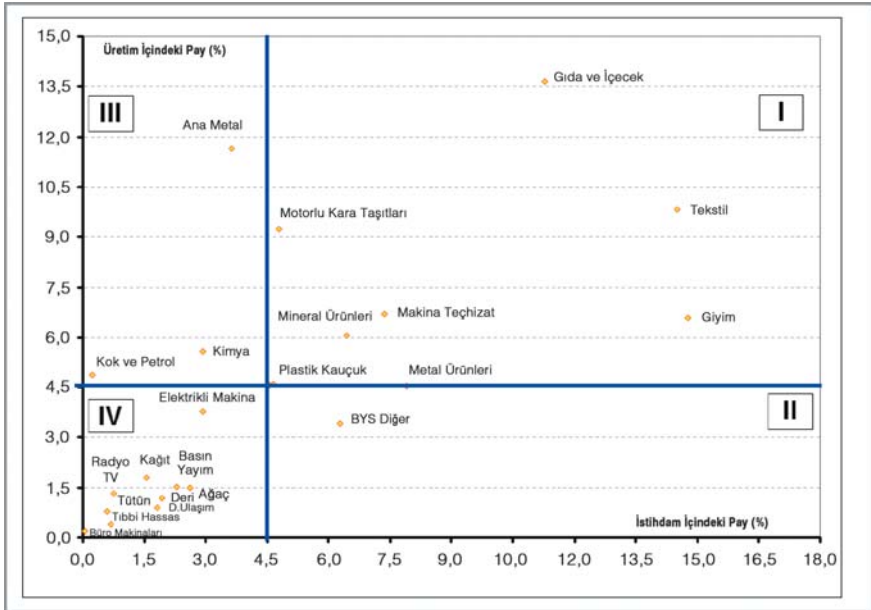
2007 yılı İmalat Sanayi toplam istihdamı içindeki payları açısından Tekstil, Giyim, Gıda ve İçecek, Makine ve Teçhizat, Mineral Ürünler, Metal Eşya, Motorlu

Kara Taşıtları, Plastik ve Kauçuk ve Başka Yerde Sınıflandırılmamış Diğer sektörleri, sektör payları ortalamasının (%4,5) üzerinde yer almaktadır. Bu sektörler İmalat Sanayi toplam istihdamından %78,1 oranında pay almaktadır. Bu sektörler ekonomide yarattıkları istihdam açısından vazgeçilemez konumdadır.

İmalat Sanayi üretimi ve istihdamı içindeki payları açısından ortalamanın üzerinde kalan ve mevcut yapıda İmalat Sanayinin lokomotifi konumunda olan sektörler Gıda ve İçecek, Tekstil, Motorlu Kara Taşıtları, Giyim, Makine ve Teçhizat, Plastik ve Kauçuk, Metal Eşya ile Mineral Ürünlerdir. Bu sektörler toplam üretim ve toplam istihdamdaki payları açısından ortalamanın üzerinde değerler almakta ve Grafik 7'de I nolu alanda görülmektedir.

Grafikte II nolu alanda yer alan ve toplam üretim içindeki payı ortalamanın altında kalmasına karşın toplam istihdam içindeki payı açısından ortalamanın üzerinde olan tek sektör ise Başka Yerde Sınıflandırılmamış Sanayidir.

Grafik 7- İstihdam ve Üretim İçindeki Paylarına Göre Sektörler



Kaynak: Yapısal İş İstatistikleri (2007) (TÜİK)

Ana Metal, Kimya ile Kok ve Petrol sektörleri toplam üretim içindeki payları açısından ortalamanın üzerinde olmalarına karşın toplam İmalat Sanayi istihdamı içindeki payları açısından ortalamanın altında kalmıştır. Grafik 7’de III nolu alanda kalan bu sektörlerin kişi başına üretim niceliklerinin yüksek olduğu ortaya çıkmaktadır.

Tablo 4- İstihdam ve Üretim İçindeki Paylar (%)

	İstihdam İçindeki Pay (%)*	Üretim İçindeki Payı (%)
Giyim eşyası	14,8	6,6
Tekstil ürünleri	14,5	9,8
Gıda ürünleri ve içecek	11,3	13,6
Metal ürünleri	7,9	4,5
BYS makine ve teçhizat	7,4	6,7
Metalik olmayan diğer mineral ürünler	6,5	6,1
BYS diğer imalatlar (Mobilya dahil)	6,3	3,4
Motorlu kara taşıtları	4,8	9,2
Plastik ve kauçuk ürünleri	4,6	4,6
İmalat Sanayi Sektörler Ortalaması	4,5	4,5
Ana metal sanayi	3,6	11,6
BYS elektrikli makine ve cihazlar	2,9	3,8
Kimyasal madde ve ürünleri	2,9	5,6
Ağaç ve ağaç mantarı ürünleri	2,6	1,5
Basım ve yayım	2,3	1,5
Diğer ulaşım araçları	1,9	1,2
Derinin tabaklanması ve işlenmesi	1,8	0,9
Kağıt ve kağıt ürünleri	1,6	1,8
Radyo, TV ve haberleşme cihazları	0,8	1,3
Tıbbi, hassas ve optik aletler	0,7	0,4
Tütün ürünleri	0,6	0,8
Kok kömürü ve petrol ürünleri	0,2	4,9
Büro makineleri ve bilgisayar	0,0	0,2

Kaynak: Yapısal İş İstatistikleri (2007) (TÜİK)

* Sektörlerin sıralaması imalat sanayi toplam istihdamı içindeki paylarına göre yapılmıştır.

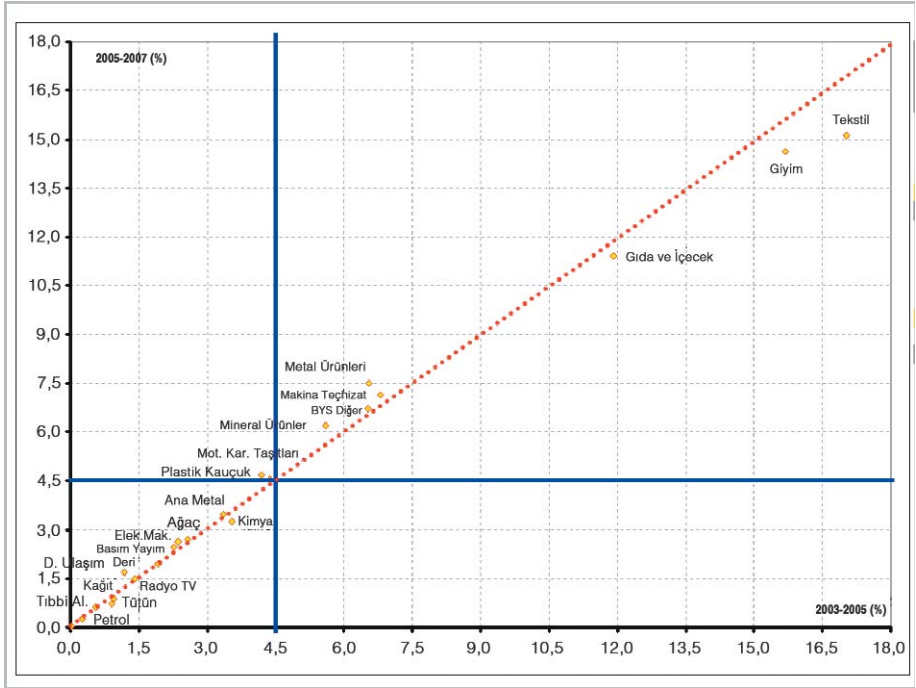
Grafik 7'de IV nolu alanda yer alan on sektör İmalat Sanayi üretimi ve istihdamdaki payları açısından ortalamanın altında kalan sektörlerdir. Bu sektörler arasında yer alan Elektrikli Makineler sektörü ortalamalara çok yakın bir değer almıştır.

2007 yılı İmalat Sanayi toplam istihdamı içinde en yüksek paya sahip olan sektör %14,8 ile Giyim Eşyası Sanayi olurken, Tekstil ve Gıda ve İçecek sanayilerinin payları da %14,5 ve %11,3 seviyelerindedir (Tablo 4). İmalat sanayi toplam istihdamı içindeki payları oldukça yüksek seviyelerde olan Gıda ve İçecek ve Tekstil sanayilerinin, üretim içindeki paylarının da %13,6 ve %9,8 gibi yüksek seviyelerde olduğu görülmektedir. Bu bulgular bu sektörlerin imalat sanayi içindeki önemini teyit eder niteliktedir.

İmalat sanayi alt sektörlerindeki istihdamın toplam imalat sanayi istihdamı içindeki paylarının 2003-2005 ve 2005-2007 dönemleri arasındaki değişimini gösteren Grafik 8'de, kırmızı hattın altında kalan Tekstil, Giyim, Gıda ve İçecek, Kimya, Radyo TV, Tütün ve Kok Kömürü ve Petrol Ürünleri sektörleri payının 2005-2007 döneminde 2003-2005 dönemine göre azalmış olduğu anlaşılmaktadır. Paylardaki en yüksek oranlı azalmanın görüldüğü sektörler Tekstil ve Giyim sanayileri olmuştur. 2003-2005 döneminde Tekstil sanayinde istihdam edilenler oranı %17 iken, 2005-2007 döneminde %15,1'e gerilemiş; Giyim sanayi payı da %15,7'den %14,6'ya gerilemiştir.

Geri kalan diğer tüm imalat sanayi alt sektörlerinde istihdam edilenler payının çok küçük oranlarda da olsa artmış olduğu anlaşılmaktadır. Grafik 8'te kırmızı hattın üst kısmında kalan bu sektörler içerisinde istihdam içindeki payını en fazla arttıran sektör Metal Ürünleri Sanayi olmuştur. 2003-2005 döneminde %6,5 olan bu pay, 2005-2007 döneminde yaklaşık olarak 1 puan artarak %7,5'e yükselmiştir. Mineral Ürünler sektörünün bu iki dönem arasındaki payı da 0,6 puanlık artışla %6,2'ye yükselmiştir. Diğer sektörlerin istihdamının imalat sanayi istihdamı içindeki paylarında ise çok dikkat çekici bir artış olmamıştır.

Grafik 8- İmalat Sanayi İstihdamı İçindeki Ağırlıklarına Göre Sektörel Gelişmeler



Not: Büro Makinaları sektörünün payı her iki dönem için sıfır ile aynıdır.

Kaynak: Yapısal İş İstatistikleri (2003-2007) sonuçlarından tarafımızca hesaplanmıştır.

Ek 1 - 2007 Yılı Çeşitli Göstergeler Açısından Sektörlerin Genel Değerlendirilmesi

Sektörler	Yer Aldığı Alan				Yorum
	Ekonomik Katkı	Katma Değer	İhracat Odaklılık	Üretim ve İstihdam	
Makine ve Teçhizat	I	I	I	I	Mevcut yapıda öncü konumunda olan bu sektör, geleceğe dönük olarak da ülke ekonomisine katkı sağlayabilecek bir özelliğe sahiptir. ARGE çalışmalarına dayalı yenilikçi yaklaşımların desteklenmesi, Türk Makine ve Teçhizat sanayinin uluslararası alanda öncü rol oynamasını sağlayabilecektir. Sektörün gelişmesi bölge farkı gözetimsizizin planlanmalıdır.
Giyim	I	III	I	I	Yaratıldığı istihdam hacmi, imalat sanayi toplam katma değeri içindeki payı, ihracata odaklılığı ve yurt içi üretime katkı açısından Türkiye'nin önde gelen sektörlerinden birisidir. Ülkedeki bölgesel farklılıkların giderilmesinde işgücü yoğun benzeri sektörler önemli rol oynayabilecektir. Sektör üretiminin geri kalınış yörelere göçünü sağlayacak önlemlerin alınması gereği açıktır. Sektör kadar sektörün bu bölgelerde gelişmesini sağlayacak gümrükleme, lojistik, haberleşme, eğitim v.b altyapı yatırımlarının geliştirilmesi gereği bulunmaktadır. Katma değeri yüksek ürünler yanında sektörde fiyat, terimin ve kalitenin ön plana çıkması Türkiye'nin bu sektörü desteklemesi gereğini ortaya koymaktadır.
Tekstil	I	III	I	I	Tekstil sektörü de giyim gibi yaratıldığı istihdam hacmi, imalat sanayi toplam katma değeri içindeki payı, ihracata odaklılığı ve yurt içi üretime katkı açısından önemli role sahiptir. Sektörün özellikle karşılaştırmalı üstünlüğe sahip olduğu bölgelerde desteklenmesi bu yörelere gelişmesini katkı sağlayacaktır. Sektörün ARGE çalışmalarının ve giyim sektörü ile işbirliği çabalarının desteklenmesi, katma değeri yüksek ürünlerin geliştirilmesine katkıda bulunacaktır.

Sektörler	Yer Aldığı Alan				Yorum
	Ekonomik Katkı	Katma Değer	İhracat Odaklılık	Üretim ve İstihdam	
Motorlu Kara Taşıtları	I	IV	I	I	Sektörün, yurt içinde yaratmış olduğu değerler (yurt içi girdi kullanımını ve katma değer toplamı) ekonomide çok önemli bir yere sahiptir. Ana, yan sanayi ve hizmet sektörü ile birlikte istihdamda çok önemli bir rol oynayan sektör, mevcut yapıda öncü konumdadır. Geleceğe dönük odaklanılması gereken bir sektör olan Motorlu Kara Taşıtları Sanayi, bölge farkı gözetmeksizin desteklenmesi gereken bir sektördür. Büyük ölçekli yatırımların sürdürülmesi ve çekilmesi yanında katma değeri artırarak tasarım ve ARGE çalışmalarının desteklenmesi gereği açıktır.
Gıda ve İçecek	I	III	III	I	Gıda ve içecek sektörü Türkiye'nin öncül sektörlerinden birisidir. Sektör tarımın gelişmesini destekleyen ve gıda güvenmesini sağlayan özelliğe sahiptir. Bazı alt sektörler itibarıyla uluslar arası alanda önemli bir yere sahip olması yanında, yüksek ihracat potansiyeline de sahiptir. Tarım politikalarına dayalı olarak gelecekte de öncü rolünü sürdürebilecek bir sektördür. GAP ve benzeri yatırımlar sektöre ivme kazandıracak özelliktedir. Dünyadaki eğilimler göz önüne alınarak tarım politikalarında yapılacak uygulamalar sektörün gücünü arttırabileceği gibi, katma değeri yüksek ürünlerin dünya pazarlarına sunumunda da önemli rol oynayacaktır. Sektör GAP başta olmak üzere özellikle geri kalmış yörelerin kalkınmasına ve istihdamına önemli katkılar yapabilecektir.

Sektörler	Yer Aldığı Alan				Mevcut Durum	Yorum
	Ekonomik Katkı	Katma Değer	İhracat Odaklılık	Üretim ve İstihdam		
Mineral Ürünler	I	I	IV	I	Metalik olmayan diğer mineral ürünler, ihracat göstergesi hariç, imalat sanayi ortalamalarının üzerinde yer alan öncü sektörlerden birisidir.	Mineral ürünler Türkiye'nin rekabet üstünlüğüne sahip sektörlerinden birisidir. Sektörün üretimi içindeki ve toplam imalat sanayi ihracatı içindeki payı ortalamasının altındadır. Ancak taş ve topraga dayalı sanayinin bu sektörde yer aldığı dışışımıldığında birçok ürünün iç pazara yönelik olduğu bir gerçektir. Buna karşın alt sektörler içinde cam, seramik v.b. ihracat odaklı olanların da bulunduğu göz ardı edilmemelidir. Kimi alt sektörler dünya ölçüğünde rekabet gücüne sahiptir. Bu sektörde ARGE v.b. çalışmalarla yeni malzemeler v.b. alanlarında Türkiye'nin öncü rol oynaması olasıdır. Sektör katma değer yaratma gücü, istihdam ve ülke içinde yarattığı değer göz önüne alınarak desteklenmelidir.
Kimya	I	I	IV	III	Kimya sektörü yurt içinde yarattığı değer ve katma değer açısından imalat sanayi ortalamalarının üzerindedir.	Kimyasal madde ve ürünler sektörü katma değeri yüksek sektörlerden birisidir. Bu sektör katma değeri yüksek, ARGE ye dayalı ilac, tekstil kimyasalları, boya v.b imalat sanayinde önemli yere sahip alt sektörleri kapsamaktadır. Sektör alt sektörler açısından değerlendirilmedi ve başta ARGE olmak üzere, sektörün rekabet gücünü artırabilecek desteklere önem verilmelidir. Sektörün çevre ile etkileşimi göz önüne alınmalı ve sektör belirlenen bölgelerde kümelenmesi için özendirilmelidir.
Metal Ürünler	I	II	IV	I	Yurt içinde yarattığı değer, sektörün üretimi içinde katma değer oranı ve toplam istihdam içindeki payı açısından imalat sanayi ortalamasının üzerindedir.	Makine ve teçhizat hariç fabrikasyon metal ürünlerini kapsamaktadır. Çok sayıda alt sektörün ayrı ayrı değerlendirilmesi yapılmalı ve alt sektörlere yönelik bölgesel gelişime katkı sağlayacak önlemler alınmalıdır.
Diğer Ulaşım Araçları	II	II	II	IV	Yurt içinde yarattığı değer, sektörün üretimi içinde katma değer oranı açısından imalat sanayi ortalamasının üzerindedir.	Motorlu kara taşıtları, römork ve yarı römork imalatı dışında kalan ulaşım araçları imalatı olan gemi yapımı sanayi, demiryolu taşıtları gibi potansiyeli yüksek alt sektörü kapsamaktadır. Bu sektörün bölgesel bazda desteklenmesi, ancak çevre etkisinin göz ardı edilmemesi gereklidir.

Sektörler	Yer Aldığı Alan				Mevcut Durum	Yorum
	Ekonomik Katkı	Katma Değer	İhracat Odaklılık	Üretim ve İstihdam		
Elektrikli Makineler	II	IV	II	IV	Yurt içinde yarattığı değer, ve sektörün üretimi içindeki ihracatın payı açısından imalat sanayi ortalamasının üzerindedir.	Başka yerde sınıflandırılmamış elektrikli makine ve cihazları kapsayan bu sektörde elektrik motorları, jeneratörler kablo v.b alt sektörler yer almaktadır. Sektörün değerlendirilmesi alt sektörler bazında ele alınmalıdır.
Basım Yayımları	II	II	IV	IV	Üretimde yurt içinde yarattığı değer ve sektörün üretimi içinde katma değer oranı açısından imalat sanayi ortalamasının üzerindedir. Diğer göstergelerde ortalamamın altındadır.	Basım Yayımı; plak, kaset ve benzeri medyanın çoğaltılmasına dönük imalatı kapsamaktadır.
Tütün	II	II	IV	IV	Üretimde yurt içinde yarattığı değer ve sektörün üretimi içinde katma değer oranı açısından imalat sanayi ortalamasının üzerindedir. Diğer göstergelerde ortalamamın altındadır.	Tütün ürünleri imalatını kapsayan sektör, sağlık nedeniyle giderek önemini yitirmektedir.
Kağıt	II	IV	IV	IV	Üretimde yurt içinde yarattığı değer açısından imalat sanayi ortalaması üzerinde olan sektörün tüm diğer göstergeleri imalat sanayi ortalamasının altındadır.	Kağıt hamuru, kağıt ve kağıt ürünlerini kapsamaktadır. Sektörün girdi sağladığı imalat sanayi sektörlerinin rekabet gücünü arttıracak yapıya kavuşturulması için gerekli önlemlere öncelik verilmelidir.

Sektörler	Yer Aldığı Alan				Mevcut Durum	Yorum
	Ekonomik Katkı	Katma Değer	İhracat Odaklılık	Üretim ve İstihdam		
Ağaç	II	IV	IV	IV	Üretim içinde yurt içinden yarattığı değer açısından imalat sanayi ortalamasının üzerinde olmasına karşın diğer tüm göstergelerde imalat sanayi ortalamalarının altındadır.	Ağaç ve ağaç mantarı v.b. (mobilya hariç) ürünler imalatının söz konusu olduğu bu sektörün alt sektörler itibarıyla ele alınması ve bölgesel bazda değerlendirilmesi yararlı olacaktır.
Ana Metal	III	III	I	III	İmalat sanayinin toplam üretimi, katma değeri ve ihracatı içindeki payı imalat sanayi ortalamalarının üzerindedir. Sektörün kendi üretimi içinde katma değer oranı, yurtiçinde yarattığı değer ve istihdam açısından ise ortalamamın altındadır.	İhracat odaklı olan bu sektör otomotiv, inşaat v.b. sektörlerle girdi sağlayan imalat sanayinin önemli sektörlerinden birisidir. Türkiye'nin bu sektördeki kazanımlarının korunması temel amaç olmalıdır. Başta yeni malzemeler olmak üzere, yürütülen çalışmalar desteklenmelidir. Sektörün yapısı ve girdi gereksinimleri göz önüne alınarak, desteklerin proje bazlı sağlanması gereği unutulmamalıdır. Bu sektöre girdi sağlayan madencilik ile ilgili düzenlemeler ise sektördeki tekelleşmeler göz önüne alınarak, geciktirilmeden ve uzun vadeli bir bakış açısıyla yapılmalıdır.
Plastik Kauçuk	III	IV	IV	I	Tüm göstergelerde imalat sanayi ortalamalarının altındadır. Ancak imalat sanayi ortalamalarına çok yakındır.	Sektör otomotivden, gıdaya imalat sanayinin birçok alanına girdi sağlayan önemli bir sektördür. Büyük ölçekli işletmeler yanında orta ölçekli birçok işletmeyi kapsamaktadır. İmalat sanayi içinde önemli bir yere sahiptir. Alt sektörler bazında değerlendirilmelidir.
Kök ve Petrol	III	IV	III	III	Sadece imalat sanayi üretimi içindeki payı açısından, imalat sanayi ortalamalarının üzerindedir.	Sektör imalat sanayinin ana sektörlerinden birisidir. Sektörde genel olarak büyük hacimli yatırımlar söz konusudur. Uluslararası gelişmeler enerji politikaları v.b. ışığında sektöre yönelik uygulamaların belirlenmesi gereklidir.

Sektörler	Yer Aldığı Alan				Mevcut Durum	Yorum
	Ekonomik Katkı	Katma Değer	İhracat Odaklılık	Üretim ve İstihdam		
 Radyo ve TV	IV	IV	II	IV	Toplam imalat sanayi ihracatı ve sektörün üretimi içindeki ihracat payı açısından imalat sanayi ortalamalarının üzerindedir. Diğer göstergelerde ortalamamın altında kalmaktadır.	İhracat odaklı olan bu sektör katma değer yaratabilecek ve geleceğe dönük önemli sektörlerden birisidir. Türkiye'nin bu alanda dünya ölçeğinde rol oynaması için eksikliklerini gidermesi gereklidir. Önemli ithal girdilerin yurt içinde üretimi konusunda sektör desteklenmelidir. Büyük ölçekli girdi yatırımları, ARGE çabaları ve sektörde işbirliğini özendirici desteklere önem verilmelidir. Desteklerin bölge farkı gözözetmaksızın verilmesi temel hedef olmalıdır.
Büro Makineleri	IV	II	IV	IV	Sektörün üretimi içinde katma değerim oranı imalat sanayi ortalamasının üzerindedir. Tüm diğer göstergelerde ortalamamın altında kalmaktadır.	Bu sektörde büro makineleri ve bilgisayar imalatı gibi alt sektörler yer almaktadır. Sektörün üretimi içinde katma değer oranının imalat sanayi ortalamasının üzerinde olması sektörün geleceğe dönük potansiyelini göstermektedir. Kullandığı yurt içi girdi payının artırılması sektörün katkısını artıracaktır. Sektöre girdi sağlayan yan sanayinin gelişmesine yönelik alınacak önlemler, bu alanda daha iyi sonuçlar alınmasını sağlayacaktır.
Başka Yerde Sunulmaması	IV	IV	IV	II	Sektörün üretimi içinde ihracatın payı ve istidam bakımından imalat sanayi ortalamasının üzerindedir. Diğer göstergelerde ise ortalamamın altındadır.	Mobilya v.b alt sektörlerin de yer aldığı bu sektörün alt sektörleri çok farklı özelliklere sahiptir. Uygulamaların alt sektör ve bölge bazında ele alınması yerinde olacaktır.
Tıbbi ve Hassas Cihazlar	IV	IV	IV	IV	Tüm göstergelerde imalat sanayi ortalamalarının altındadır	Genel olarak katma değeri yüksek bir sektör olmasına karşın Türkiye de önemli bir gelişme göstermemiştir. Teknoloji, ARGE v.b çabalara bağımlı olan bu sektöre, geleceğe dönük olarak önem verilmesi gereği açıktır. Sektör alt sektörler itibarıyla ele alınarak, sektöre özgün yeni politikaların geliştirilmesi ve öngörülen alanlarda bu sektörün gelişmesi sağlanmalıdır.

Sektörler	Yer Aldığı Alan				Mevcut Durum	Yorum
	Ekonomik Katkı	Katma Değer	İhracat Odaklılık	Üretim ve İstihdam		
Deri	IV	IV	IV	IV	Tüm göstergelerde imalat sanayi ortalamalarının altındadır	Tarım ve Hayvancılık politikaları yanında, sektörün hedef pazarlar alanındaki seçimleri sonucu gerileyen, geçmişteki potansiyelini giderek yitiren bir sektördür. Sektör tektilli gibi göç eden bir yapıya sahiptir. Bu sektör de gelişmekte olan yörelerde kalkınmaya katkı yapabilecek yapıdadır. Ayakkabı, saracıye gibi alt sektörleri kapsayan bu sektörde, başta eğitim olmak üzere, tasarım v.b çalışmalar desteklenmelidir.

Ek 2- Çeşitli Göstergelere Göre Sektörlerin Tablo Üzerinde Konumlandırılması

		Ekonomik Katkı-Üretim içindeki Pay											
		I			II			III			IV		
		İhracat İçindeki Pay-İhracata Yönelme Eğilimi		İhracat İçindeki Pay-İhracata Yönelme Eğilimi		İhracat İçindeki Pay-İhracata Yönelme Eğilimi		İhracat İçindeki Pay-İhracata Yönelme Eğilimi		İhracat İçindeki Pay-İhracata Yönelme Eğilimi		İhracat İçindeki Pay-İhracata Yönelme Eğilimi	
		I	II	III	IV	I	II	III	IV	I	II	III	IV
I	Üretim-İstihdam												
	Üretim-İstihdam												
	Üretim-İstihdam												
	Üretim-İstihdam												
II	Üretim-İstihdam												
	Üretim-İstihdam												
	Üretim-İstihdam												
	Üretim-İstihdam												
III	Üretim-İstihdam												
	Üretim-İstihdam												
	Üretim-İstihdam												
	Üretim-İstihdam												
IV	Üretim-İstihdam												
	Üretim-İstihdam												
	Üretim-İstihdam												
	Üretim-İstihdam												

Kaynak: TÜİK Yapısal İstatistikleri (2007), Girdi-Çıktı Tabloları (2002) ve Dış Ticaret İstatistikleri (2007) kullanılarak tarafımızca oluşturulmuştur.
Tablonun Açıklaması: Sektörlerin Ekonomik Katkı-Üretim içindeki pay ve Sektörel Katma Değer-İhracat katma değeri-İhracata yönelik pay göstergelerindeki konumlarını görmek için kırmızı ile belirtilen bölge kodları dikkate alınırken, Üretim-İstihdam içindeki pay ve İhracat içindeki pay-İhracata yönelik eğilimi göstergelerindeki konumları için kahverengi ile belirtilen bölge kodları dikkate alınmalıdır.
Örnek: Plastik ve Kauçuk sektörü Sektörel Katma Değer-Katma Değer-İhracat katma değeri-İhracata yönelik pay göstergelerinde IV. Bölgede yer alırken, Ekonomik katkı-Üretim içindeki pay göstergesinde III. Bölgede ve Üretim-İstihdam içindeki pay göstergesinde ise I. Bölgede yer almaktadır.

Ek 3- Çeşitli Göstergelerde 2003-2005 ve 2005-2007 Yılları Dönem Ortalamalarına Göre Sektörlerin İmalat Sanayi İçindeki Paylarındaki Değişimler

Sektörler	Üretim	Katma	İhracat	İstihdam
		Değer		
Gıda ürünleri ve içecek	-	-	-	-
Tütün ürünleri	-	+	+	-
Tekstil ürünleri	-	-	-	-
Giyim eşyası	-	-	-	-
Derinin tabaklanması ve işlenmesi	-	-	-	+
Ağaç ve ağaç mantarı ürünleri	+	+	+	+
Kağıt ve kağıt ürünleri	+	+	-	+
Basım ve yayım	+	+	-	+
Kok kömürü ve petrol ürünleri	+	+	+	-
Kimyasal madde ve ürünleri	-	-	-	-
Plastik ve kauçuk ürünleri	+	+	+	+
Metalik olmayan diğer mineral ürünler	+	+	-	+
Ana metal sanayi	+	+	+	+
Metal ürünleri	+	+	+	+
BYS makine ve teçhizat	+	+	+	+
Büro makineleri ve bilgisayar	+	-	+	+
BYS elektrikli makine ve cihazlar	+	+	+	+
Radyo, TV ve haberleşme cihazları	-	-	-	-
Tıbbi, hassas ve optik aletler	+	+	+	+
Motorlu kara taşıtları	+	-	+	+
Diğer ulaşım araçları	+	+	+	+
BYS diğer imalatlar (Mobilya dahil)	+	-	+	+
Payı azalan sektör sayısı (-)	7	9	9	7
Payı artan sektör sayısı (+)	15	13	13	15

Not: İmalat sanayi içinde payı artan göstergeler artı (+), payı azalanlar ise eksi (-) ile gösterilmiştir.