



İSTANBUL
SANAYİ ODASI

**MESLEK KOMİTELERİ
ARALIK 2009
DURUM TESPİT ANKETİ
SONUÇLARI**

İstanbul Sanayi Odası
Araştırma Şubesi

YÖNETİCİ ÖZETİ

Son yayımlanan Kasım 2009 ayı sanayi üretim endeksi sonuçlarına göre bir önceki yıl aynı aya göre sanayi üretimini %2,2 oranında azalırken, imalat sanayi de %2,8 oranında azalma göstermiştir. Bir önceki aya göre değişim oranlarında ise sanayi üretimi %8,6 oranında daralırken, imalat sanayi üretimi de %8,8 düşmüştür. Genelde, 2008 son çeyreğindeki yüksek oranlı düşüşlerden dolayı, baz etkisinden dolayı 2009 Kasım ayında bu küçülmeleri beklemiyorduk. Buna karşılık TÜİK ilk kez aylık sanayi üretim endeksini yayımlarken takvim ve mevsimsel etkilerden arındırılmış üretim endeksini de birlikte yayımlamıştır. Bu gelişmeyi olumlu karşıladığımızı ifade etmek isteriz.

Kasım 2009'da takvim etkisinden arındırılmış endekse göre sanayi üretiminde %5,8 oranında artış görülmektedir. Bir önceki yıl Kasım ayında ise bu oran %11,2 oranında küçülmüştü. Kasım 2009'da bir önceki aya göre de sanayi üretim endeksi %0,2'lik artış göstermiştir. Bu oran Ekim 2009'da %3,2 idi. Görüldüğü gibi takvim ve mevsimlik etkilerden arındırılmış üretim endeksine göre Ekim ve Kasım 2009 sanayi üretiminin beklenen şekilde bir artış göstermediği göstermektedir.

Halbuki Ağustos 2008'de düşmeye başlayan sanayi üretiminde, Ekim ve Kasım 2008'deki büyük düşüşlerin baz etkisi ile Ekim ve Kasım 2009'da daha olumlu bir iyileşme beklemekteydik. Ancak bu beklentilerimiz gerçekleşmemiştir. Sanayi üretiminde görülen olumsuz gelişme sektördeki istikrarsız gelişmeyi açık ve seçik göstermektedir. Sanayi üretiminde önümüzdeki aylarda olumlu yönde gelişmelerin olması kuvvetle ihtimaldir. Yalnız bu olumlu gelişmelerin yavaş ve güç olacağı anlaşılmaktadır.

Kasım 2009 sanayi üretim endeksinden sonra yayımlanan Aralık kapasite kullanım oranı %69,7 oranında gerçekleşmiştir. 2008 yılı Aralık ayında bu oran %64,7 olmuştu. 2009 yılı ilk 11 ayındaki aylık kapasite kullanım oranları, 2008 yılının aynı ayındaki kapasite kullanım oranlarının altında gerçekleşmişti. 2009'da ilk kez Aralık ayındaki kapasite kullanım oranı bir önceki yılın üzerine çıktı. Aralık 2009'da kapasite kullanım oranının %70'in üzerinde olacağını beklerken, beklentimizde yanıldık. Haziran 2009'dan bu yana elde edilen en düşük kapasite kullanım oranı 2009 Aralık ayında gerçekleşti. Buna karşın Aralık 2009 kapasite kullanım oranı Aralık 2008 ayı kapasite kullanım oranına göre, 5 puan yüksek olmasına karşılık, talep yetersizliğinde olumsuzluğun arttığı görülmektedir.

Tam kapasite ile çalışmama nedenlerini incelediğimizde, 2008 Aralık'ta iç talep yetersizliği payı %45,7, dış talep yetersizliği payı da %27,1dir. Buna karşılık 2009 Aralık'ta iç talepteki yetersizlik payı %53,9'a ve dış talepteki de %31,2'ye yükselmiştir. Görüldüğü gibi kapasite kullanım oranı 2009 Aralık'ta bir önceki yıl aynı aya göre artarken, talep yetersizliğindeki artışta devam etmiştir.

TÜİK tarafından son yayımlanan Kasım 2009 dış ticaret istatistiklerine göre, Kasım 2009'da ihracat dolar bazında %5,2 azalırken, ithalatın %4,5 oranında arttığı görülmektedir. TÜİK dış ticaret Kasım 2009 istatistiklerini yayımlarken, dış ticaret Kasım 2009 miktar ve fiyat istatistiklerini de yayımlamıştır.

Ekim 2008'den bu yana ihracat miktarında da azalışlar görülürken, ilk kez ihracat miktar olarak Ekim 2009'da %10,7 artış göstermiştir. Kasım 2009 ayında ihracat dolar bazında %5,2 düşerken, miktar bazında da %8,8 düşüş göstermiştir. Yalnız ihracatta Ekim 2008'den bu yana dolar bazında ihracat düşüşleri, miktar bazındaki düşüşlerden daha büyük ve ihracat fiyatları dünya piyasalarına uyarak düşüş göstermişti. Buna karşılık Kasım 2009'da dolar bazında ihracat %5,2 gerilerken, miktar bazında gerileme %8,8 olmuş ve Kasım 2009'da ihracat birim fiyatı artış göstermiştir. Yani ondört ay sonra ihraç fiyatları ihracatçı lehine artış göstermiştir.

İthalatta 2009 yılında Kasım ayında ilk kez dolar bazında artış göstermiştir. İthalatta dolar bazında Kasım'da %4,8'lik artışa karşılık, miktarda %8,8'lik artış vardır. Bu da ihracatın tersi olarak, Kasım 2009'da da ithalatta fiyatta gerileme olduğu görülmektedir. İhracat ve ithalatta ekonominin gelişmesinde miktar göstergelerinin dolar bazındaki göstergelerden daha iyi bir gösterge olduğunu da vurgulamak isteriz.

TİM'in ihracat kayıtlarına göre Aralık 2009'da dolar bazındaki ihracatın geçen yılın aynı ayına göre 32,32'lik bir artış gösterdiği görülmektedir. Son dönemde yayımlanan ekonomik göstergeler içinde en olumlu gösterge şimdilik budur. Aralık 2009 ihracatında dolar bazında demir çelik ürünleri ve değerli maden ve mücevherat ihracatı hariç diğer sanayi ürünlerinin de hepsinde önemli oranda artışlar gerçekleşmiştir.

Ödemeler dengesi Kasım ayı verilerine göre, 2008 Kasım'da 483 milyon dolar olan cari açığın, 2009 Kasım ayında 1.598 milyon dolara çıktığı görülmektedir. 2009 onbir ayın sonunda ise cari işlemler açığı 9.922 milyon dolardır. 2009 için gerçekleşme tahmini olarak verilen cari işlemler açığı 11 milyar dolardır. 2009 yılı için bu açığın gerçekleşeceği görülmektedir.

Elimizdeki son ekonomik göstergelerin değerlendirilmesi ardından Aralık 2009 Meslek Komiteleri Aylık Durum Tespiti Anketi sonuçları aşağıda verilmiştir.

2009 Ocak ayından Mayıs ayına kadar sürekli olarak artan bir trend izleyen Meslek Komiteleri Üretim Endeksi, Haziran ve Temmuz aylarında azalmıştır. Haziran ayında 122,4 seviyesine gerileyen endeks, Temmuz ayında 93,1 seviyesine kadar gerileyerek 100 kritik seviyesinin altına düşmüştür. Ağustos-Ekim 2009 döneminde tekrar artan bir eğilim gösteren Üretim Endeksi, bu dönemdeki üç ayda da 100 değerinden daha yüksekte değerler almıştır.

Kasım 2009'da ise Üretim Endeksi Ekim ayına göre 26,7 puan azalarak tekrar 100 kritik seviyesinin altına inmiş ve endeks 95 seviyelerinde gerçekleşmiştir. Kasım 2009 ayında elde edilen bu endeks değeri Kasım 2008 ayında elde edilen 8,5'lik değerle kıyaslandığında çok daha yüksek olduğu anlaşılmaktadır. Ancak Kasım 2009 ayındaki endeks değerinin 100 kritik değerinden düşük olması olumsuz bir durum olarak değerlendirilmelidir.

İSO Meslek Komiteleri Üretim Endeksinde Aralık 2009 ve Ocak 2010 beklenti endeks değerleri 81,4 ve 83,3 değerleri ile birbirine oldukça yakındır. Başka bir ifade ile üretim açısından Meslek Komitelerimiz 2009 yılının son ayı ile 2010 yılının ilk ayı arasındaki beklentilerinde önemli bir farklılık yoktur. Her iki aya ait beklenti endeks değeri de 100 değerinin altında olması itibarıyla son derece olumsuzdur.

Üretim endeksinde gerçekleşen eğilim, iç satışlar endeksinde de aynı paralelde gerçekleştiği görülmektedir. Vergi indirimi uygulamaları ile birlikte iç satışlar endeks değerleri artışa geçmiş ve bu artışlar Mayıs 2009'da 143,1 değeri ile yıl içindeki en yüksek değerine yükselmiştir.

Mayıs ayından sonra inişe geçen İç Satışlar Endeksi, Haziran'da 112,1'e, Temmuz ayında da 86 değerine gerileyerek tekrar 100 kritik sınırı altına inmiştir. Ağustos ve Eylül aylarında da 100 değerinin altında gerçekleşen endeks, Ekim 2009'da tıpkı Üretim Endeksinde olduğu gibi artmış ve 115 değerine kadar yükselmiştir. İç Satışlar Endeksinin Kasım 2009 ayında 89,8 gibi oldukça düşük bir seviyeye gerilemiş olması kaygı verici bir gelişmedir

Meslek Komiteleri İç Satışlar Endeks beklenti değeri, Aralık 2009 ve Ocak 2010 aylarında daha da azalarak 88,1 ve 71,2 gibi oldukça düşük değerlerde gerçekleşmiştir. Bu son derece düşük beklenti İç Satışlar Endeksi değerlerinden de anlaşılabilir üzere, Meslek Komitelerimizin iç satışlarla ilgili beklentileri son derece olumsuzdur.

Küresel kriz nedeniyle daralan Avrupa pazarı, 2008 yılı ikinci yarısından itibaren ihracatta çok büyük oranlı düşüslere neden olmaya başlamıştır. Bu gelişme Meslek Komiteleri İhracat Endeksi'ne de olumsuz yönde yansımış ve endeks değerleri hızla küçülmeye başlamıştır.

Ocak 2009'daki 8,9 değeri ile inceleme dönemindeki en düşük değerini alan İhracat Endeksi, Şubat ayıyla birlikte artmaya başlamıştır. Nisan ayındaki 105,4 değeri ile 100 değerinin üzerinde değerler almaya başlayan İhracat Endeksi, Ağustos ayına kadar benzer seviyelerde gerçekleşmiştir. Ağustos ayında 87,7'ye gerileyen endeks, Eylül ayıyla birlikte tekrar yükselişe geçmiştir. İhracat Endeksinin Kasım ayı gerçekleşme değeri 119,3 ile oldukça olumlu bir seviyededir.

Ancak Aralık 2009 ve Ocak 2010 beklentileri 73,7 ve 71,9 değerleri ile oldukça olumsuz bir seviyededir. Oysa TİM' in açıklamış olduğu ihracat verilerine göre Aralık ayında ihracat Kasım ayına göre artmış görülmektedir.

Meslek Komitelerimizde yılın son ayında olduğu gibi, yeni yılın ilk ayında da İstihdam konusunda olumsuz bir hava hakimdir.

Meslek Komiteleri üretim, iç satış, ihracat ve istihdam endeksleri toplamının aritmetik ortalamasının alınması yoluyla hesaplanan İSO Meslek Komiteleri Sanayi Gelişim Endeksi'nde Şubat 2009'da başlayan artış trendi, Haziran ayına kadar devam etmiştir.

Haziran ayıyla birlikte artış eğilimi sona ermiş ve endeks değeri 106,9'a gerilemiştir. Temmuz'daki 95,2 ve Ağustos'taki 96,9 değerleri ile tekrar 100 seviyelerinin altına inen endeks değeri, Eylül ayındaki 103,5 değeri ile endeksteeki azalış eğilimini tersine çevirmiştir. Bu eğilim Ekim ayında da devam etmiş ve endeks değeri artışını sürdürerek 116,5'e kadar yükselmiştir. Kasım ayında ise endeks değeri 14,6 puan azalarak 101,9 seviyelerine gerilemiştir.

Aralık 2009 ve Ocak 2010 ayları beklentilerine gelince endeksin büyük bir azalış trendine girmiş olduğu anlaşılmaktadır.

Meslek Komiteleri hammadde, hizmet girdileri, ticari kredi faizleri ve işçi endeksleri toplamının aritmetik ortalaması alınması yolu ile hesaplanan İSO Meslek Komiteleri Sanayi Girdi Fiyatları Endeksindeki Şubat-Mayıs dönemindeki iyileşmenin, Haziran ayı ile birlikte bozulmaya başladığı, Eylül ve Ekim aylarında ise tekrar iyileşme yönünde işaretler vermeye başladığı görülmektedir. Kasım ayında elde edilen 98,2'lik endeks değeri 100 değerinin altında olmakla birlikte, Ağustos, Eylül ve Ekim aylarında elde edilen değerlere oldukça yakındır.

Kasım 2008'de İSO Sanayi Girdi Fiyatları Endeksi'nin 77,7'lik endeks değeri ile son derece olumsuz bir noktada iken, bir yıl sonra Kasım 2009'da 98,2 değerine yükselmiş olması girdi fiyatlarının geneli bakımından olumlu bir gelişmedir.

Aralık ayı beklenti endeks değeri 96,9 ile 100 sınırına oldukça yakın bir seviyede iken, Ocak 2010 beklenti endeksi 56,8 ile son derece olumsuz bir noktadadır. Aralık 2009 beklentileri Ocak 2010 beklentilerine göre çok daha olumludur.

2008 yılının son iki ayında oldukça yüksek ve olumlu değerler almaya başlayan İthal Girdiler Endeksi, 2009 yılının ilk dört ayında da son derece olumlu değerler almıştır. İthal Girdiler Endeksinin 100 değerinin üzerinde gerçekleşmesi üretimde ithal girdi kullanımının azaldığını işaret etmektedir.

Ancak 2009 Mayıs-Kasım döneminde elde edilen 100 değerinden düşük endeks değerleri, bu trendin sona erdiğini göstermektedir. Endeksin Kasım ayındaki 84,7'lik gerçekleşme değeri Ekim ayına göre artmış olmasına rağmen hala çok yetersiz bir seviyededir. Bu düşüş trendi üretimde ithal girdi kullanımının arttığını göstermesi bakımından son derece dikkate değerdir.

Aralık 2009 beklenti endeks değeri 89,3 ile olumsuz bir seviyede iken, Ocak 2010 beklentisi 74,1 değeri daha da olumsuz bir seviyededir. Bu beklenti endeks değerlerinden de anlaşılacağı üzere, Meslek Komitelerimizde ithal girdi kullanımının az da olsa artacağı yönünde bir beklenti hakimdir. Meslek Komitelerimizin karlılıkla ilgili tespit ve beklentilerini gösterebilmek amacıyla oluşturulan Karlılık Endeksi'ne göre, Meslek Komitelerimizin çok uzun bir zamandan beri son derece olumsuz olan karlılıkla ilgili tespitlerinin küresel finansal krizin de olumsuz etkileriyle hala devam etmekte olduğu görülmektedir.

Aralık 2009 ayında elde edilen 54,2'lik Karlılık Endeksi beklenti değeri olumsuzlukların devam edeceği beklentisini gösterirken, Ocak 2010 ayındaki 47,5'lik düşük beklenti endeks değeri karlılığın daha da azalacağı beklentisini işaret etmektedir.

TEMEL EKONOMİK GÖSTERGELER

1-GSYİH Büyüme Hızı (%)

Tarım, Avcılık ve Ormanlık
Bahççılık
Madencilik
İmalat Sanayi
Enerji
Hizmetler
GSYİH

2008 Yıllık	2009 I. Çeyrek	2009 II. Çeyrek	2009 III. Çeyrek	2009 9 Ay
3,9	-0,4	6,4	2,7	3,2
-5,7	10,8	8,4	6,2	8,9
5,4	-13,0	-15,3	-3,2	-9,9
0,8	-21,8	-11,2	-3,9	-12,4
3,7	-6,1	-6,0	-4,8	-5,6
1,3	-9,6	-6,8	-2,5	-6,3
0,9	-14,7	-7,9	-3,3	-8,4

Bazı Ülkelerde ve Ülke Gruplarında GSYİH Artış Oranları (%)

Brezilya
Rusya
Hindistan
Çin
ABD
Euro Bölgesi
Avrupa Birliği
Gelişmiş Ülkeler
Gelişmekte Olan Ülkeler
G-7 Ülkeleri
Afrika
Dünya
Türkiye

2007	2008	2009 (Tah.)	2010 (Tah.)	2011 (Tah.)
5,7	5,1	-0,7	3,5	3,5
8,1	5,6	-7,5	1,5	3,0
9,4	7,3	5,4	6,4	7,3
13,0	9,0	8,5	9,0	9,7
2,1	0,4	-2,7	1,5	2,8
2,7	0,7	-4,2	0,3	1,3
3,1	1,0	-4,2	0,5	1,8
2,7	0,6	-3,4	1,3	2,5
8,3	6,0	1,7	5,1	6,1
2,2	0,3	-3,6	1,3	2,4
6,3	5,2	1,7	4,0	5,2
5,2	3,0	-1,1	3,1	4,2
4,7	0,9	-6,5	3,7	4,0

Not: Ülke bilgileri IMF, WEO Database, Ekim 2009'dan alınmıştır.

2-GSYİH Harcama Kalemleri (%)

Yerleşik Hanehalklarının Tüketimi
Devlet Nihai Tüketim Harcamaları
Gayrisafi Sabit Sermaye Oluşumu
Kamu
Özel
Mal ve Hizmet İhracatı
Mal ve Hizmet İthalatı
GSYİH

2008 Yıllık	2009 I. Çeyrek	2009 II. Çeyrek	2009 III. Çeyrek	2009 9 Ay
-0,1	-10,0	-1,5	-0,9	-4,1
1,9	5,2	0,5	5,2	3,6
-5,0	-27,5	-24,3	-18,0	-23,3
13,1	24,5	5,4	-10,6	4,0
-7,7	-33,5	-29,4	-19,4	-27,7
2,3	-11,2	-10,1	-4,6	-8,5
-3,8	-31,0	-20,4	-11,9	-21,1
0,9	-14,7	-7,9	-3,3	-8,4

3-Fiyat Artışı (%)

Aylık Artış
Aralık ayına göre
Yıllık Artış
12 Aylık Ortalamaya Göre Artış

ÜFE (2003=100)		TÜFE (2003=100)	
Ara.08	Ara.09	Ara.08	Ara.09
-3,54	0,66	-0,41	0,53
8,11	5,93	10,06	6,53
8,11	5,93	10,06	6,53
12,72	1,23	10,44	6,25

Bazı Ülkelerde Yıllık Ortalama TÜFE Artış Oranları (%)

Brezilya
Rusya
Hindistan
Çin
ABD
Euro Bölgesi
Avrupa Birliği
Gelişmiş Ülkeler
Gelişmekte Olan Ülkeler
G-7 Ülkeleri
Afrika
Dünya
Türkiye

2007	2008	2009 (Tah.)	2010 (Tah.)	2011 (Tah.)
3,6	5,7	4,8	4,1	4,5
9,0	14,1	12,3	9,9	8,5
6,4	8,3	8,7	8,4	5,7
4,8	5,9	-0,1	0,6	1,5
2,9	3,8	-0,4	1,7	1,8
2,1	3,3	0,3	0,8	0,8
2,4	3,7	0,9	1,1	1,1
2,2	3,4	0,1	1,1	1,3
6,4	9,3	5,5	4,9	4,5
2,2	3,2	-0,1	1,1	1,2
6,0	10,3	9,0	6,5	5,8
4,0	6,0	2,5	2,9	2,8
8,8	10,1	6,2	6,8	5,7

Not: Ülke bilgileri IMF, WEO Database, Ekim 2009'dan alınmıştır.

4-Aylık Kapasite Kullanım Oranı (%)

Toplam
Devlet
Özel

Ağu.09	Eyl.09	Eki.09	Kas.09	Ara.09
69,7	70,1	71,8	70,7	69,7
88,9	85,6	67,6	88,8	86,8
69,5	69,9	71,9	70,4	69,5

5-Aylık Üretim İndeksi (%) (2005=100)

Toplam Sanayi
İmalat Sanayi

2008 Yıllık Ortalama	Ağu.09	Eyl.09	Eki.09	Kas.09
-0,9	-6,3	-8,9	6,4	-2,2
-1,8	-7,1	-9,7	6,5	-2,8

6-İşgücü Durumu	2006	2007	2008	Eyl.08	Eyl.09
İşgücü (Bin Kişi)	23.250	23.114	23.805	24.403	25.416
İstihdam (Bin Kişi)	20.954	20.738	21.194	21.802	22.020
İşsiz (Bin Kişi)	2.295	2.376	2.611	2.601	3.396
İstihdam Oranı (%)	43,2	41,5	41,7	42,8	42,5
İşsizlik Oranı (%)	9,9	10,3	11,0	10,7	13,4

7-Dış Ticaret ve Ödemeler Dengesi (Milyon \$)

	Kasım 09	Değ. (%)	Ocak-Kasım 2009	Değ. (%)
İhracat	8.911	-5,2	92.116	-25,9
İthalat	12.616	4,5	125.610	-34,1
Dış Ticaret Dengesi	-3.705	38,4	-33.943	-49,4
Cari İşlemler Açığı	671	-127,6	-7.903	-79,4

En Çok Ticaret Yaptığımız Ülkeler

	Kasım 09		Ocak-Kasım 2009	
	Ihr.Pay	Ith.Pay	Ihr.Pay	Ith.Pay
AB-27 Ülkeleri	49,6	39,7	46,1	40,0
Almanya	9,9	9,6	9,7	9,9
İtalya	6,3	6,0	5,8	5,4
Fransa	6,5	5,2	6,1	5,0
İngiltere	6,9	2,6	5,7	2,4
Irak	5,0	0,4	5,0	0,7
Rusya Federasyonu	3,7	16,2	3,1	14,1
A.B.D.	3,3	6,2	3,2	6,1
Çin	1,9	8,9	1,5	8,9

Geniş Ekonomik Gruplara Göre Dış Ticaret

	Kasım 09		Ocak-Kasım 2009	
	Ihr.Pay	Ith.Pay	Ihr.Pay	Ith.Pay
Sermaye (Yatırım) Malları	10,8	14,8	10,7	15,1
Ara (Hammadde) Malları	45,9	68,6	48,8	70,9
Tüketim Malları	42,9	15,7	40,0	13,6
Diğer	0,4	0,9	0,6	0,5

Bazı Ülkelerde Cari İşlemler Açığı/GSYİH Oranları (%)

	2007	2008	2009 (Tah.)	2010 (Tah.)	2011 (Tah.)
Brezilya	0,1	-1,8	-1,3	-1,9	-1,8
Rusya	6,0	6,1	3,6	4,5	5,1
Hindistan	-1,0	-2,2	-2,2	-2,5	-2,4
Çin	10,9	9,8	7,8	8,6	8,7
ABD	-5,2	-4,9	-2,6	-2,2	-2,6
Euro Bölgesi	0,3	-0,7	-0,7	-0,3	-0,1
Avrupa Birliği	-0,5	-1,1	-0,8	-0,5	-0,4
Gelişmiş Ülkeler	-0,9	-1,3	-0,7	-0,4	-0,4
Gelişmekte Olan Ülkeler	4,3	3,9	2,0	2,8	3,2
G-7 Ülkeleri	-1,3	-1,5	-1,1	-0,8	-0,9
Afrika	2,9	2,5	-3,1	-1,7	-1,3
Türkiye	-5,8	-5,7	-1,9	-3,7	-4,2

Not: Ülke bilgileri IMF, WEO Database, Ekim 2009'dan alınmıştır.

8-Merkezi Yönetim Bütçesi (Milyar TL)

	2009 Oc.-Kas.	Pay (%)	Grç./Prg.Hd	2009 Büt.Hed.
Gelirler	193,2	100,0	77,7	248,8
Vergi Gelirleri	154,2	79,8	76,3	202,1
Dolaysız Vergiler	51,4	26,6	78,6	65,4
Dolaylı Vergiler	102,8	53,2	57,9	177,6
Giderler	239,5	100,0	92,4	259,2
Faiz Hariç Giderler	187,4	78,2	92,9	201,7
Personel Giderleri	52,3	21,8	91,4	57,2
Sosyal Güv.Kur. Devlet Primi	6,3	2,6	87,5	7,2
Mal ve Hizmet Alımları	22,3	9,3	87,5	25,5
Cari Transferler	84,9	35,4	96,5	88,0
Sermaye Giderleri	13,9	5,8	93,9	14,8
Sermaye Transferleri	3,0	1,3	107,1	2,8
Borç Verme	4,7	2,0	100,0	4,7
Faiz Harcamaları	52,2	21,8	90,8	57,5
Bütçe Dengesi	-46,4	-	446,2	-10,4
Faiz Dışı Denge	5,8	-	12,3	47,1

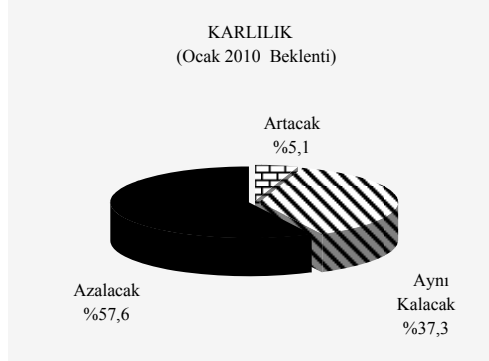
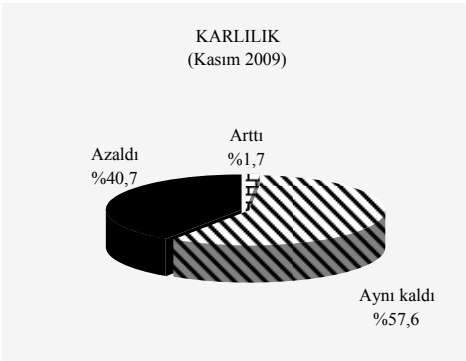
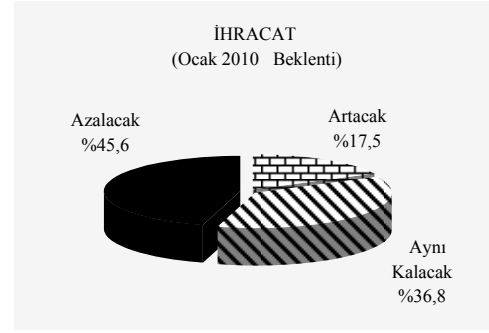
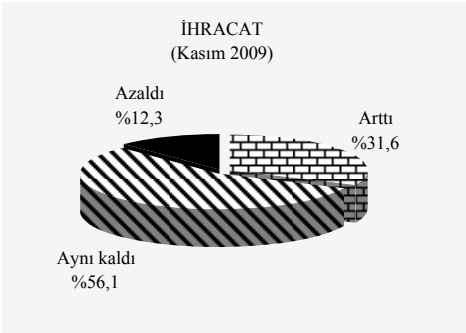
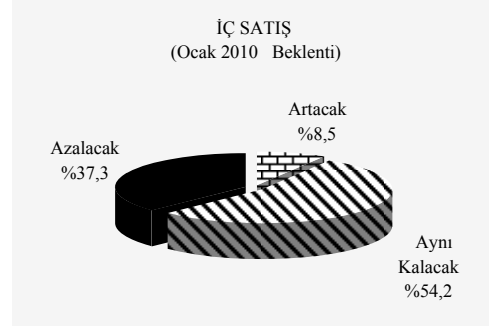
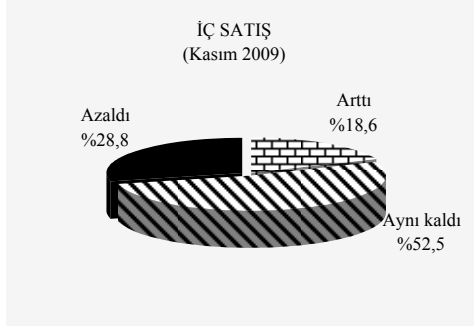
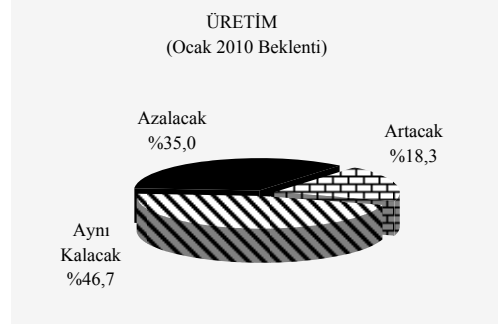
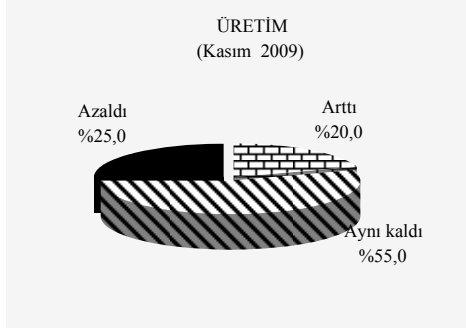
9-İç Borç Stoku (Milyar TL)

	2005	2006	2007	2008	Kasım 09
Toplam İç Borç Stoku	244,8	251,5	255,3	274,8	329,2
Devlet Tahvili	227,0	241,9	249,1	260,8	315,2
Nakit	176,3	198,8	214,4	234,7	297,6
Nakit Dışı	50,6	43,1	34,7	26,1	17,6
Hazine Bonosu	17,8	9,6	6,2	14,0	14,0
Borçlanmanın Ortalama Vadesi (Ay)	27,4	27,5	25,7	23,9	25,4

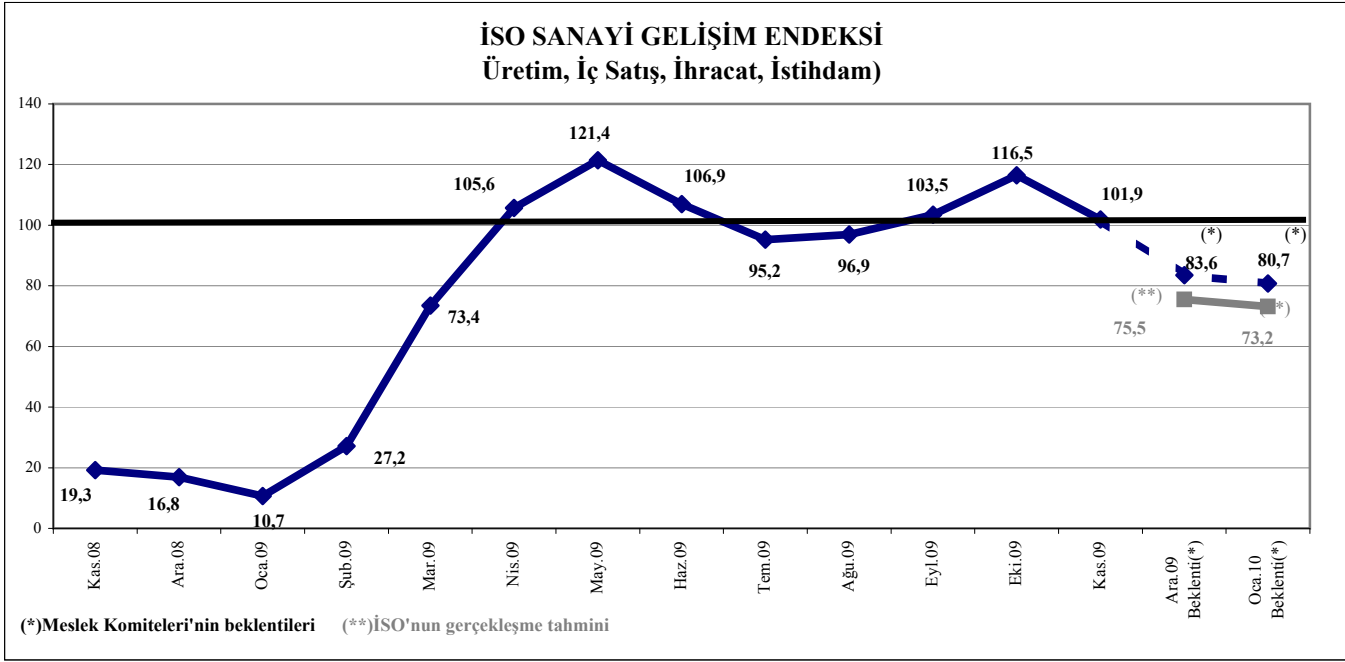
10-Dış Borç Stoku (Milyar \$)	2008	2009	2009	2009
		I. Üç Ay	II. Üç Ay	III. Üç Ay
Toplam Dış Borç Stoku	278,3	266,8	270,1	273,5
Kısa Vade	50,5	47,9	48,6	49,3
Kamu	3,2	2,7	2,9	3,4
TCMB	1,9	1,7	1,8	1,8
Özel	45,4	43,3	43,9	44,1
Orta-Uzun Vade	227,8	218,8	221,5	224,1
Kamu	75,0	73,5	75,3	80,1
TCMB	12,2	11,3	11,8	11,8
Özel	140,6	134,1	134,4	132,2
Kamu Sektörü	78,2	76,2	78,2	83,5
Kısa Vade	3,2	2,7	2,9	3,4
Orta-Uzun Vade	75,0	73,5	75,3	80,1
TCMB	14,1	13,0	13,6	13,6
Kısa Vade	1,9	1,7	1,8	1,8
Orta-Uzun Vade	12,2	11,3	11,8	11,8
Özel Sektör	186,0	177,4	178,3	176,3
Kısa Vade	45,4	43,3	43,9	44,1
Orta-Uzun Vade	140,6	134,1	134,4	132,2

11-Doğrudan Yatırımlar (Milyon \$)				Ocak-Kasım	Ocak-Kasım
	2006	2007	2008	2008	2009
Sektörlere Göre Doğrudan Yatırımlar					
Tarım	6	8	44	39	37
Sanayi	2.100	5.113	4.936	4.586	3.215
İmalat Sanayi	1.866	4.210	3.734	3.475	1.431
Hizmetler	15.533	14.015	9.462	9.132	1.775
Toplam	17.639	19.136	14.442	13.757	5.027
Ükelere Göre Doğrudan Yatırımlar				Ocak-Kasım	Ocak-Kasım
Avrupa	14.574	12.973	11.297	10.442	4.318
Almanya	357	954	1.048	1.144	314
Avusturya	1.108	370	557	569	644
Belçika	3.435	357	534	535	208
Fransa	439	368	680	651	574
Hollanda	5.069	5.443	1.767	1.081	797
İngiltere	628	702	2.281	1.013	290
İtalya	189	74	219	242	253
Lüksemburg	251	583	2.074	3.125	390
Çek Cumhuriyeti	0	0	0	0	386
Afrika	21	5	83	82	0
Amerika	1.002	4.717	932	904	209
Asya	1.927	1.405	2.129	2.327	488
Avustralya	108	26	1	2	12

TEMEL GÖSTERGELER



SANAYİ GELİŞİM ENDEKSİ

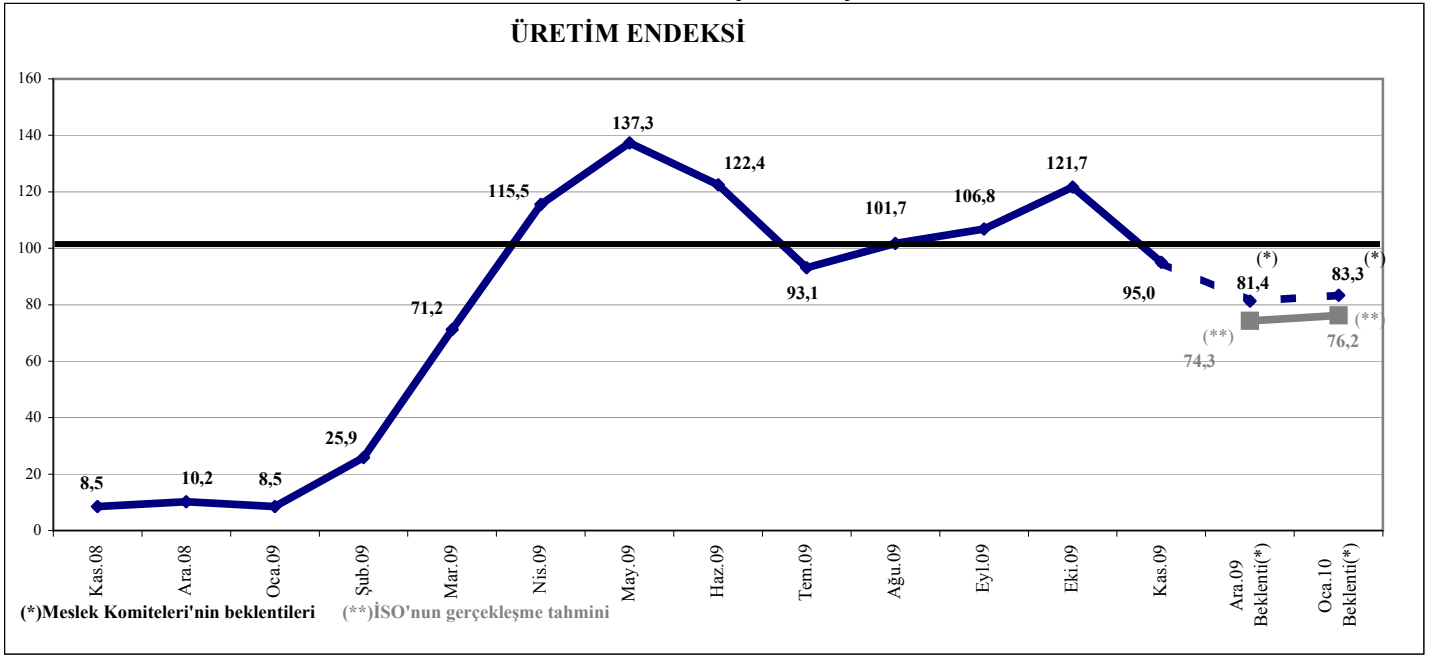


Meslek Komiteleri üretim, iç satış, ihracat ve istihdam endeksleri toplamının aritmetik ortalamasının alınması yoluyla hesaplanan İSO Meslek Komiteleri Sanayi Gelişim Endeksi'nde Şubat 2009'da başlayan artış trendi, Haziran ayına kadar devam etmiştir. Nisan 2009'da endeks sayısı 100'ün üstüne çıkmış ve Mayıs'ta da 121,4 değeri ile en yüksek değerini almıştır.

Haziran ayıyla birlikte artış eğilimi sona ermiş ve endeks değeri 106,9'a gerilemiştir. Temmuz'daki 95,2 ve Ağustos'taki 96,9 değerleri ile tekrar 100 seviyelerinin altına inen endeks değeri, Eylül ayındaki 103,5 değeri ile endeksteki azalış eğilimini tersine çevirmiştir. Bu eğilim Ekim ayında da devam etmiş ve endeks değeri artışını sürdürerek 116,5'e kadar yükselmiştir. Kasım ayında ise endeks değeri 14,6 puan azalarak 101,9 seviyelerine gerilemiştir.

Aralık 2009 ve Ocak 2010 ayları beklentilerine gelince endeksin büyük bir azalış trendine girmiş olduğu anlaşılmaktadır. Sanayi Gelişim Endeksinin Aralık 2009 beklenti değeri 83,6 ile son derece olumsuz bir seviyede iken, Ocak 2010 beklentisi de 80,7 değeri ile yine olumsuz bir seviyededir.

TEMEL GÖSTERGELERDE GERÇEKLEŞME VE BEKLENTİLER



Üretim	Kasım 2008	Aralık 2008	Ocak 2009	Şubat 2009	Mart 2009	Nisan 2009	Mayıs 2009	Haziran 2009	Temmuz 2009	Ağustos 2009	Eylül 2009	Ekim 2009	Kasım 2009	Aralık 2009 Beklenti	Ocak 2010 Beklenti
Azalış Bildirenler	91,5	89,8	93,6	82,8	44,1	15,5	5,1	12,1	29,3	27,1	20,3	11,7	25,0	33,9	35,0
Artış Bildirenler	0,0	0,0	2,1	8,6	15,3	31,0	42,4	34,5	22,4	28,8	27,1	33,3	20,0	15,3	18,3

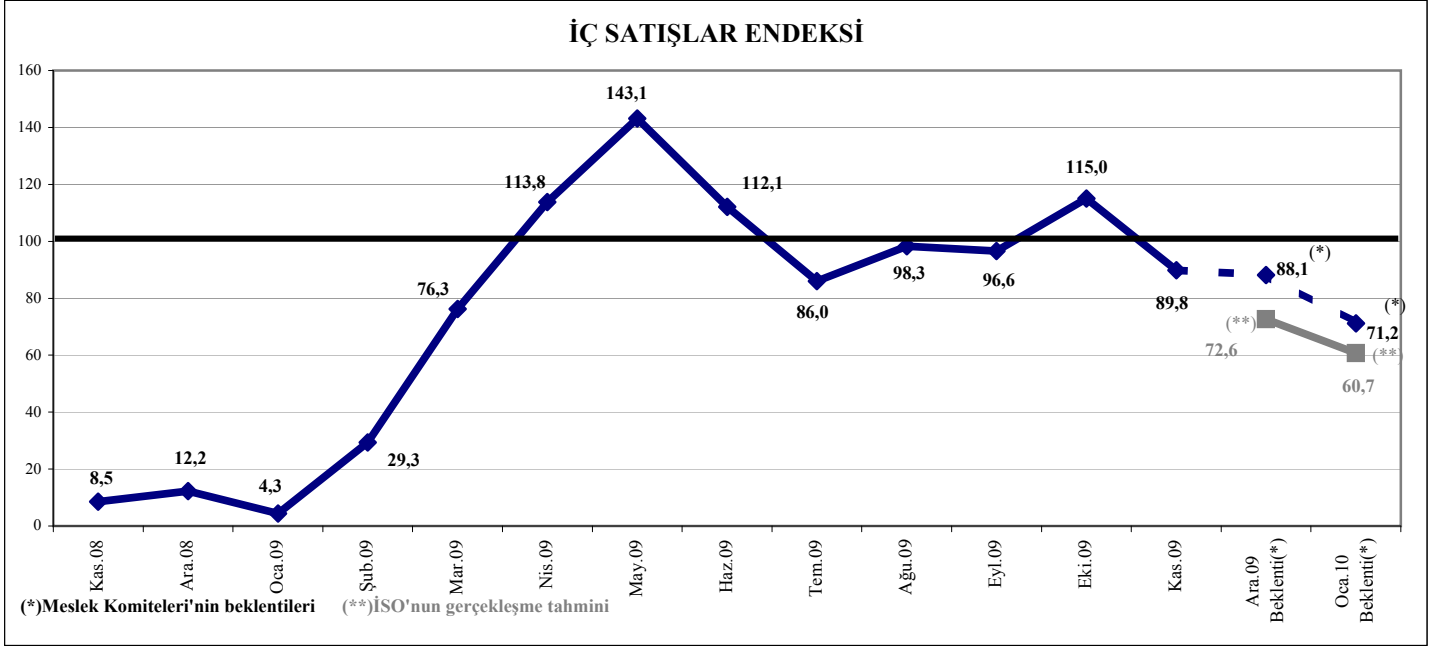
2009 Ocak ayından Mayıs ayına kadar sürekli olarak artan bir trend izleyen Meslek Komiteleri Üretim Endeksi, Haziran ve Temmuz aylarında azalmıştır. Haziran ayında 122,4 seviyesine gerileyen endeks, Temmuz ayında 93,1 seviyesine kadar gerileyerek 100 kritik seviyesinin altına düşmüştür. Ağustos-Ekim 2009 döneminde tekrar artan bir eğilim gösteren Üretim Endeksi, bu dönemdeki üç ayda da 100 değerinden daha yüksek değerler almıştır. Başka bir ifade ile bu dönemde Meslek Komitelerimiz çoğunluğu üretimlerinin artmış olduğu yönünde görüş ifade etmişlerdir.

Kasım 2009'da ise Üretim Endeksi Ekim ayına göre 26,7 puan azalarak tekrar 100 kritik seviyesinin altına inmiş ve endeks 95 seviyelerinde gerçekleşmiştir. Kasım 2009 ayında elde edilen bu endeks değeri Kasım 2008 ayında elde edilen 8,5'lik değerle kıyaslandığında çok daha yüksek olduğu anlaşılmaktadır. Ancak Kasım 2009 ayındaki endeks değerinin 100 kritik değerinden düşük olması olumsuz bir durum olarak değerlendirilmelidir. Endeksimizde yaşanan bu gelişmeleri bir ölçüde de olsa TÜİK'in aylık üretim endeksi sonuçlarında da görebilmekteyiz.

İSO Meslek Komiteleri Üretim Endeksinde Aralık 2009 ve Ocak 2010 beklenti endeks değerleri 81,4 ve 83,3 değerleri ile birbirine oldukça yakındır. Başka bir ifade ile üretim açısından Meslek Komitelerimiz 2009 yılının son ayı ile 2010 yılının ilk ayı arasındaki beklentilerinde önemli bir farklılık yoktur. Her iki aya ait beklenti endeks değeri de 100 değerinin altında olması itibarıyla son derece olumsuzdur.

Görüldüğü gibi endeksimizde Ağustos ayında başlayan olumlu havanın, Eylül ve Ekim aylarında da devam ettiği ancak Kasım ayıyla birlikte olumlu havanın dağılmaya başladığı anlaşılmaktadır. Meslek Komitelerimizde bu olumsuz havanın Kasım ayından sonra daha da olumsuzla döneceği endişesi hakimdir.

TEMEL GÖSTERGELERDE GERÇEKLEŞME VE BEKLENTİLER



İç Satış	Kasım 2008	Aralık 2008	Ocak 2009	Şubat 2009	Mart 2009	Nisan 2009	Mayıs 2009	Haziran 2009	Temmuz 2009	Ağustos 2009	Eylül 2009	Ekim 2009	Kasım 2009	Aralık 2009 Beklentisi	Ocak 2010 Beklentisi
Azalış Bildirenler	91,5	89,8	95,7	79,3	42,4	20,7	3,4	19,0	29,8	28,8	32,2	16,7	28,8	32,2	37,3
Artış Bildirenler	0,0	2,0	0,0	8,6	18,6	34,5	46,6	31,0	15,8	27,1	28,8	31,7	18,6	20,3	8,5

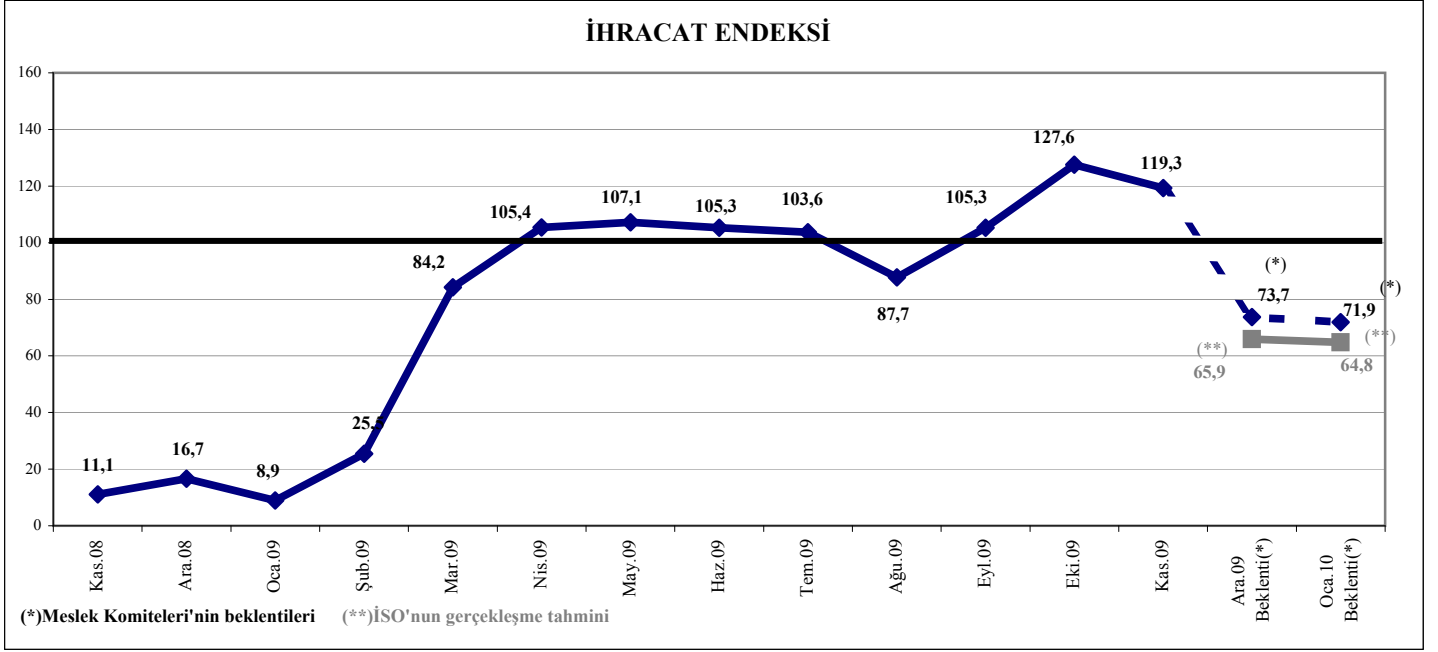
Üretim endeksinde gerçekleşen eğilim, iç satışlar endeksinde de aynı paralelde gerçekleştiği görülmektedir. 2008'in ikinci altı ayı ile birlikte endeks değerlerde başlayan düşüşler, Ocak 2009'da 4,3'lük endeks değerle inceleme dönemindeki en düşük seviyesine ulaşmış ve Şubat 2009 ayı ile birlikte de eğilim yukarı doğru hareketlenmiştir. Vergi indirimi uygulamaları ile birlikte iç satışlar endeks değerleri artışa geçmiş ve bu artışlar Mayıs 2009'da 143,1 değeri ile yıl içindeki en yüksek değerine yükselmiştir.

Mayıs ayından sonra inişe geçen İç Satışlar Endeksi, Haziran'da 112,1'e, Temmuz ayında da 86 değerine gerileyerek tekrar 100 kritik sınırı altına inmiştir. Ağustos ve Eylül aylarında da 100 değerinin altında gerçekleşen endeks, Ekim 2009'da tıpkı Üretim Endeksinde olduğu gibi artmış ve 115 değerine kadar yükselmiştir. İç Satışlar Endeksinin Kasım 2009 ayında 89,8 gibi oldukça düşük bir seviyeye gerilemiş olması kaygı verici bir gelişmedir.

Meslek Komiteleri İç Satışlar Endeks beklenti değeri, Aralık 2009 ve Ocak 2010 aylarında daha da azalarak 88,1 ve 71,2 gibi oldukça düşük değerlerde gerçekleşmiştir. Bu son derece düşük beklenti İç Satışlar Endeksi değerlerinden de anlaşılacağı üzere, Meslek Komitelerimizin iç satışlarla ilgili beklentileri son derece olumsuzdur.

İç Satışlar Endeksi ile Üretim Endeksi gerçekleşme değerleri arasındaki doğrusal ilişkiden de görülebileceği üzere, son dönemde görülen üretim artış ve azalışlarının büyük bir oranda iç talepteki değişimlerden kaynaklandığını söylemek olasıdır.

TEMEL GÖSTERGELERDE GERÇEKLEŞME VE BEKLENTİLER



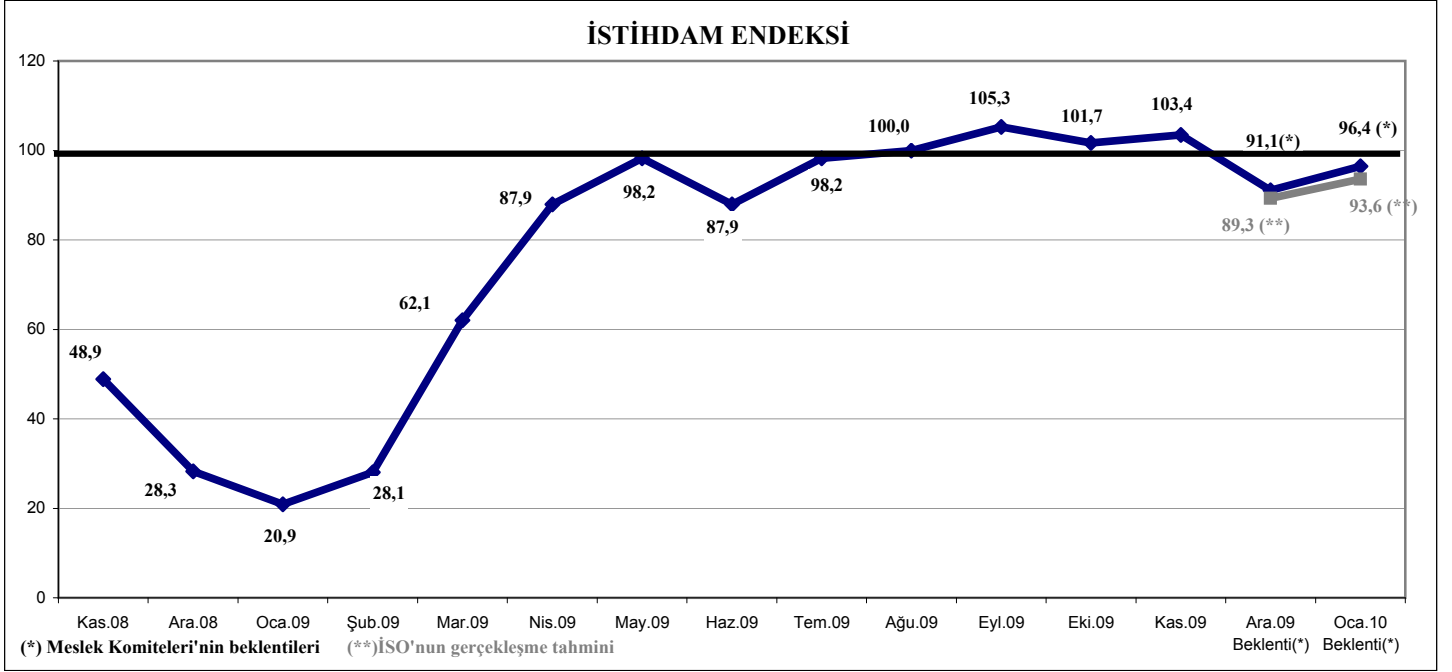
İhracat	Kasım 2008	Aralık 2008	Ocak 2009	Şubat 2009	Mart 2009	Nisan 2009	Mayıs 2009	Haziran 2009	Temmuz 2009	Ağustos 2009	Eylül 2009	Ekim 2009	Kasım 2009	Aralık 2009 Beklentisi	Ocak 2010 Beklentisi
Azalış Bildirenler	88,9	83,3	93,3	78,2	40,4	25,0	21,4	22,8	20,0	33,3	26,3	8,6	12,3	40,4	45,6
Artış Bildirenler	0,0	0,0	2,2	3,6	24,6	30,4	28,6	28,1	23,6	21,1	31,6	36,2	31,6	14,0	17,5

Küresel kriz nedeniyle daralan Avrupa pazarı, 2008 yılı ikinci yarısından itibaren ihracatta çok büyük oranlı düşümlere neden olmaya başlamıştır. Bu gelişme Meslek Komiteleri İhracat Endeksi'ne de olumsuz yönde yansımış ve endeks değerleri hızla küçülmeye başlamıştır.

Ocak 2009'daki 8,9 değeri ile inceleme dönemindeki en düşük değerini alan İhracat Endeksi, Şubat ayıyla birlikte artmaya başlamıştır. Nisan ayındaki 105,4 değeri ile 100 değerinin üzerinde değerler almaya başlayan İhracat Endeksi, Ağustos ayına kadar benzer seviyelerde gerçekleşmiştir. Ağustos ayında 87,7'ye gerileyen endeks, Eylül ayıyla birlikte tekrar yükselişe geçmiştir. İhracat Endeksinin Kasım ayı gerçekleşme değeri 119,3 ile oldukça olumlu bir seviyededir. Görüldüğü gibi ihracat endeksinde üretim ve iç satışlardakinin aksine iyileşme yönünde bir hareket vardır.

Ancak Aralık 2009 ve Ocak 2010 beklentileri 73,7 ve 71,9 değerleri ile oldukça olumsuz bir seviyededir. Oysa TİM'in açıklamış olduğu ihracat verilerine göre Aralık ayında ihracat Kasım ayına göre artmış görülmektedir.

TEMEL GÖSTERGELERDE GERÇEKLEŞME VE BEKLENTİLER



İstihdam	Kasım 2008	Aralık 2008	Ocak 2009	Şubat 2009	Mart 2009	Nisan 2009	Mayıs 2009	Haziran 2009	Temmuz 2009	Ağustos 2009	Eylül 2009	Ekim 2010	Kasım 2009	Aralık 2009 Beklenti	Ocak 2010 Beklenti
Azalış Bildirenler	51,1	71,7	79,1	71,9	37,9	15,5	14,3	17,2	14,3	8,5	7,0	3,4	3,4	10,7	7,1
Artış Bildirenler	0,0	0,0	0,0	0,0	0,0	3,4	12,5	5,2	12,5	8,5	12,3	5,1	6,9	1,8	3,6

Ocak 2009'daki 20,9 değeri ile yıl içindeki en düşük değerini elde eden İstihdam Endeksi, ilerleyen aylarda artışa geçmiş ve Ağustos ayında 100 kritik sınırı aşılmaya başlanmıştır. Bu aydan itibaren üç ay üst üste 100 değerinin üstünde değer alan İstihdam Endeksinin Kasım ayındaki gerçekleşme değeri 103,4'tür. İstihdam endeksimizin sonuçları ile TÜİK'in Hanehalkı İşgücü Anketi sonuçları arasında bir paralellikten söz etmek olasıdır.

İstihdamın artış veya azalışı yönünde görüş bildiren Meslek Komitelerimizin oranının tek haneli oranlarda kalmış olması, istihdamda önemli bir değişiklik olmadığı şeklinde de yorumlanabilir. Kasım ayında istihdamın azaldığı yönünde görüş bildiren Meslek Komitelerimizin oranı sadece %3,4 iken, artış bildirenlerin oranı ise %6,9'dur.

Aralık 2009 ve Ocak 2010 beklentilerinde ise olumsuzluk sınırı olan 100 endeks değerinin altına inilmiştir. Aralık ayında 91,1 olan İstihdam Endeksi beklenti değeri, Ocak ayında 96,4 değerine yükselmiş olmasına rağmen hala olumsuzdur. Meslek Komitelerimizde yılın son ayında olduğu gibi, yeni yılın ilk ayında da istihdam konusunda olumsuz bir hava hakimdir.

TEMEL GÖSTERGELER

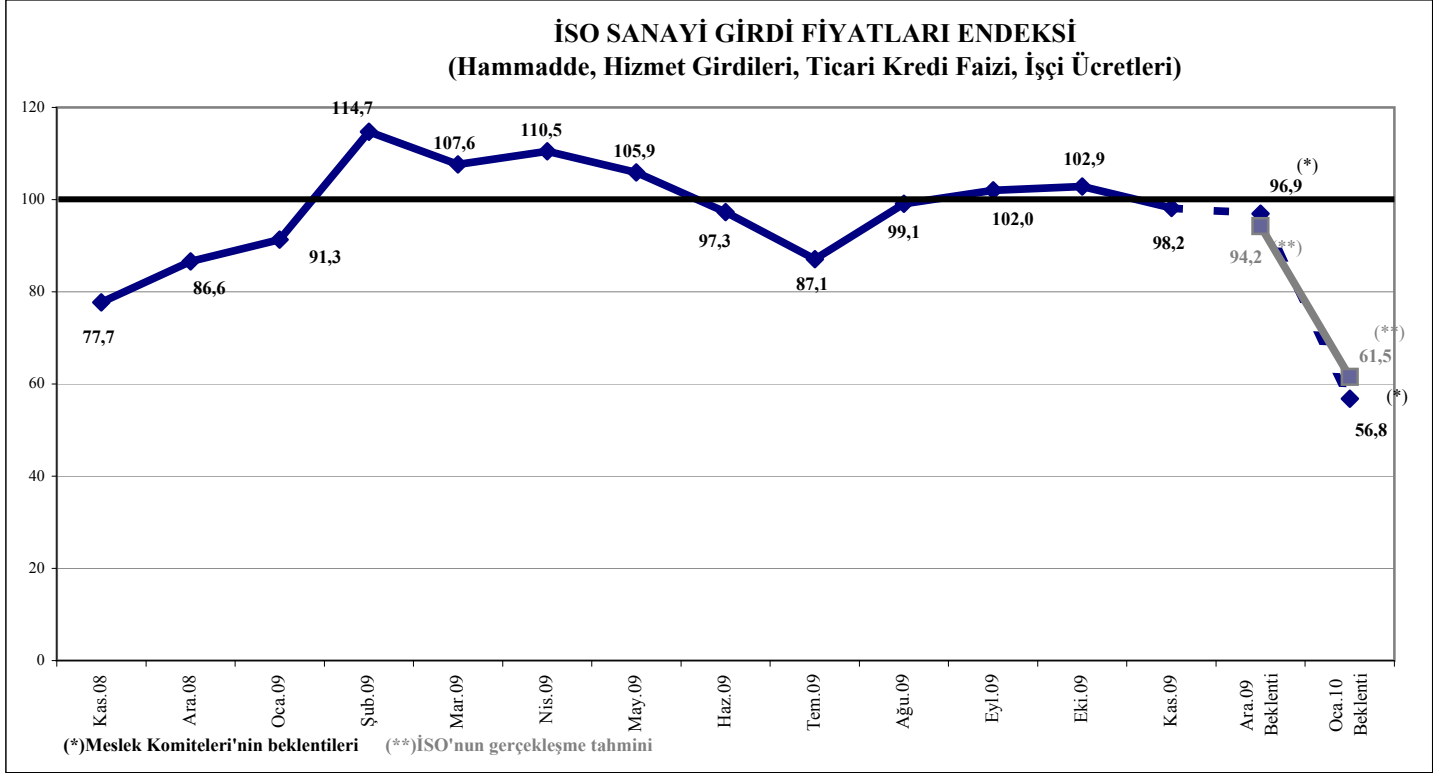
MESLEK KOMİTELERİ	Üretim		İç Satış		İhracat		Karlılık	
	Kasım 2009	Ocak 2010 Beklenti	Kasım 2009	Ocak 2010 Beklenti	Kasım 2009	Ocak 2010 Beklenti	Kasım 2009	Ocak 2010 Beklenti
1 Maden ve Taş Ocakları	↑	⇒	⇒	⇒	⇒	↑	⇒	⇒
2 Et, Balık ve Süt Mamulleri Sanayii								
Süt Mamulleri Üretimi	⇒	⇒	↑	⇒	⇒	⇒	⇒	⇒
Et Mamulleri Üretimi	⇒	⇒	↑	⇒	⇒	⇒	⇒	⇒
3 Bitkisel Mamuller ve İçecekler Sanayii	⇒	⇒	⇒	⇒	⇒	⇒	⇒	⇒
4 Öğütülmüş Tahıl ve Unlu Mamuller Sanayii	⇒	⇒	⇒	⇒	⇒	⇒	⇒	⇒
5 Kakaolu ve Şekerli Mamuller Sanayii	⇒	⇒	⇒	⇒	⇒	⇒	⇒	⇒
6 Hazır Yemek Sanayii								
Bal Üretimi	↑	↑	↑	↑	⇒	↑	⇒	⇒
Hazır yemek Üretimi	⇒	⇒	⇒	⇒			⇒	⇒
7 İplik Sanayii	⇒	⇒	⇒	⇒	↑	⇒	⇒	⇒
8 Dokuma Sanayii	⇒	⇒	⇒	⇒	↑	⇒	⇒	⇒
9 Tekstil Boya ve Terbiye Sanayii	⇒	⇒	⇒	⇒	⇒	⇒	⇒	⇒
10 Triko ve Örmeye Kumaş Sanayii	↑	↑	⇒	⇒	↑	⇒	⇒	⇒
11 Giyim Eşyası Dışındaki Tekstil Mam.ve End.Tekstiller San.	↑	↑	⇒	⇒	↑	↑	⇒	⇒
12 Dar Dokuma ve Konfeksiyon Yan Sanayii	⇒	⇒	⇒	⇒	⇒	⇒	⇒	⇒
13 Tül, Dantel ve Nakış Sanayii	⇒	⇒	⇒	⇒	↑	⇒		
14 Deri ve Kürkten Giyim Eşyası Sanayii	↑	⇒	↑	⇒	↑	⇒	⇒	⇒
15 Dış Giyim Sanayii	↑	⇒	↑	⇒	↑	⇒	⇒	⇒
16 İç Giyim Sanayii	⇒	⇒	⇒	⇒	⇒	⇒	⇒	⇒
17 Çorap Sanayii	⇒	↑	⇒	⇒			⇒	⇒
18 Triko Giyim Sanayii	↑	⇒	⇒	⇒	↑	⇒	⇒	⇒
19 Deri ve Kürk İşleme Sanayii	⇒	⇒	⇒	⇒	⇒	⇒	⇒	⇒
20 Ayakkabı ve Yan Sanayii	↑	↑	↑	⇒	↑	↑	⇒	⇒
21 Orman Mamulleri Sanayii	⇒	⇒	⇒	⇒	⇒	⇒	⇒	⇒
22 Kağıt, Mukavva ve Ambalaj Sanayii	⇒	⇒	⇒	⇒	⇒	⇒	⇒	⇒
23 Basım ve Yayın Sanayii	⇒	⇒	⇒	⇒	⇒	⇒	⇒	⇒
24 Temel Kimya Sanayii	⇒	⇒	⇒	⇒	⇒	⇒	⇒	⇒
25 Muhtelif Kimya Sanayii	⇒	⇒	⇒	⇒	⇒	⇒	⇒	⇒
26 Boya ve Vernik Sanayii	⇒	⇒	⇒	⇒	⇒	⇒	⇒	⇒
27 Sabun ve Kozmetik Sanayii	⇒	⇒	↑	⇒	⇒	⇒	⇒	⇒
28 İlaç ve Tıbbi Malzeme Sanayii	⇒	↑			⇒	↑	⇒	⇒
29 Kauçuk Sanayii	⇒	⇒	⇒	⇒	⇒	⇒	⇒	⇒
30 Plastik Budünöz ve Vakum Mamulleri Sanayii	⇒	⇒	⇒	⇒	↑	⇒	⇒	⇒
31 Plastik Enjeksiyon Mamulleri Sanayii	⇒	⇒	⇒	⇒	⇒	⇒	⇒	⇒
32 Cam ve Cam Mamulleri Sanayii	⇒	⇒	⇒	⇒	⇒	⇒	⇒	⇒
33 Toprak Sanayii	⇒	⇒	⇒	⇒	↑	⇒	⇒	⇒
34 Hazır Beton ve İnşaat Amaçlı Beton Mamulleri Sanayii	↑	↑	↑	↑	↑	↑	↑	↑
35 Demir Çelik, Hadde Mamulleri ve Boru Sanayii	⇒	⇒	⇒	⇒	⇒	⇒	⇒	⇒
36 Soğuk Çekme, Şekillendirme, Tel, Çivi ve Civata San.	⇒	↑	⇒	↑	⇒	↑	⇒	⇒
37 Alüminyum ve Yanı Mamulleri Sanayii	⇒	⇒	⇒	⇒	⇒	⇒	⇒	⇒
38 Bakır, Bakır Alaşımları ve Diğer Demir Dışı Metaller San.	⇒	⇒	⇒	⇒	⇒	⇒	⇒	⇒
39 Metal Döküm Sanayii	⇒	⇒	⇒	⇒	⇒	⇒	⇒	⇒
40 Metal Yapı ve Yapı Malzemeleri Sanayii	⇒	⇒	⇒	⇒	⇒	⇒	⇒	⇒
41 Metal İşleme, Şekillendirme ve Kaplama Sanayii	⇒	⇒	⇒	⇒	↑	⇒	⇒	⇒
42 Hırdavat ve Kalıp Sanayii	↑	⇒	⇒	⇒	↑	⇒	⇒	⇒
43 Metalden Ev ve İşyeri Gereçleri Sanayii	⇒	↑	↑	⇒	↑	⇒	⇒	⇒
44 Bilgisayar, Elektronik, Yazılım ve Optik Ürünler San.	↑	⇒	↑	⇒	↑	⇒	⇒	⇒
45 Elektrik Üretimi, Elektrik Motorları, Transformatörleri ve Kontrol Cihazları Sanayii								
Elektrik Donanımı, Transformatörleri, Motorları İmalatı	⇒	⇒	⇒	⇒	⇒	↑	⇒	⇒
Elektrik Enerjisi Üretimi	⇒	↑	⇒	↑			⇒	⇒
46 Kablo ve Gereçleri Sanayii								
Kablolamada Kullanılan Gereçlerin İmalatı	⇒	⇒	⇒	⇒	⇒	⇒	⇒	⇒
Elektrik Telleri ve Kabloları İmalatı	⇒	⇒	⇒	⇒	↑	⇒	⇒	⇒
47 Aydınlatma Donanımları Sanayii	⇒	⇒	⇒	⇒	↑	⇒	⇒	⇒
48 Ev Aletleri ve Elektrikli Donanımlar Sanayii	⇒	⇒	⇒	⇒	⇒	⇒	⇒	⇒
49 Isıtma, Soğutma ve Havalandırmaya Sanayii	⇒	⇒	⇒	⇒	⇒	⇒	⇒	⇒
50 Genel Amaçlı Makina ve Aksam Sanayii	⇒	⇒	⇒	⇒	⇒	↑	⇒	⇒
51 Özel Amaçlı Makina Sanayii	⇒	↑	⇒	↑	⇒	↑	⇒	↑
52 Kara Taşıtları ve Yan Sanayii	↑	⇒	↑	⇒	⇒	⇒	⇒	⇒
53 Deniz Taşıtları ve Yan Sanayii	⇒	⇒	⇒	⇒	⇒	⇒	⇒	⇒
54 Büro ve Mağaza Mobilyaları Sanayii	⇒	⇒	⇒	⇒	⇒	⇒	⇒	⇒
55 Ev ve Diğer Mobilya Sanayii	⇒	⇒	⇒	⇒	⇒	⇒	⇒	⇒
56 Mücevherat ve Bijuteri Sanayii	⇒	⇒	⇒	⇒	⇒	⇒	⇒	⇒

Arttı : ↑

Aynı : ⇒

Azaldı : ↓

SANAYİ GİRDİ FİYATLARI ENDEKSİ



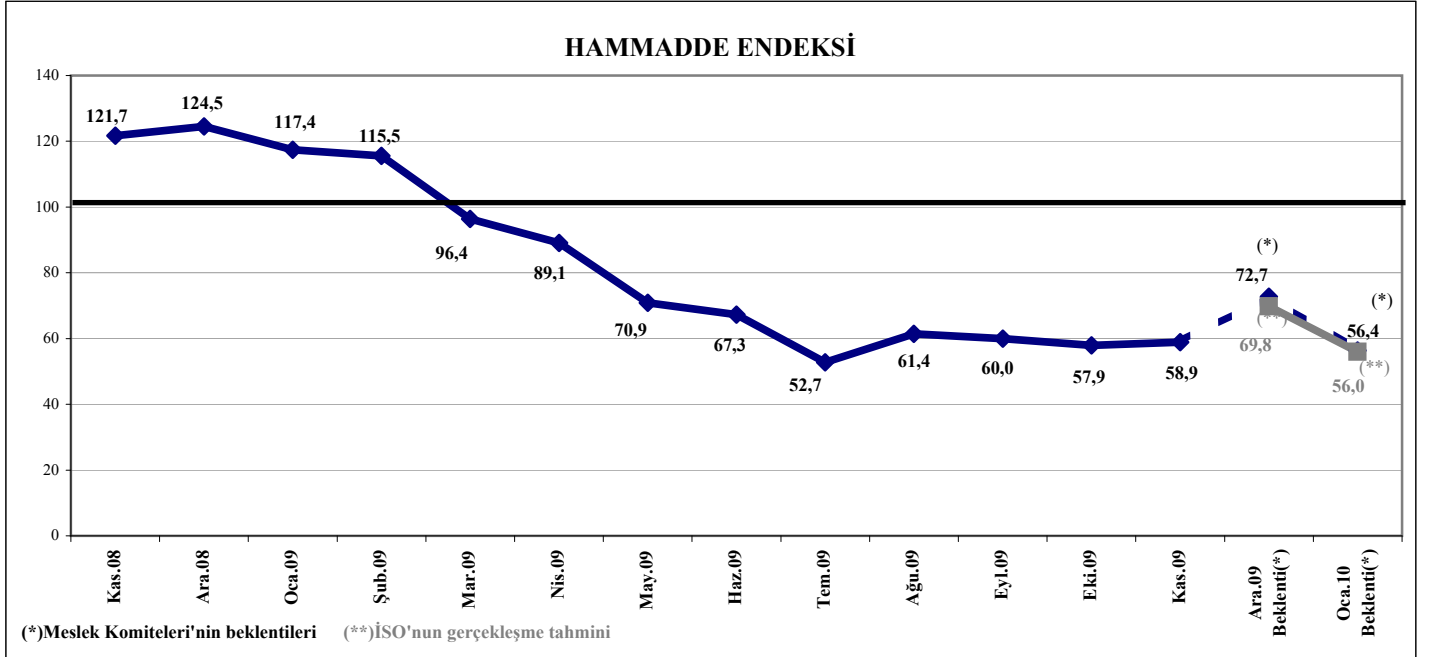
Meslek Komiteleri hammadde, hizmet girdileri, ticari kredi faizleri ve işçi endeksleri toplamının aritmetik ortalaması alınması yolu ile hesaplanan İSO Meslek Komiteleri Sanayi Girdi Fiyatları Endeksindeki Şubat Mayıs dönemindeki iyileşmenin, Haziran ayı ile birlikte bozulmaya başladığı, Eylül ve Ekim aylarında ise tekrar iyileşme yönünde işaretler vermeye başladığı görülmektedir. Kasım ayında elde edilen 98,2'lik endeks değeri 100 değerinin altında olmakla birlikte, Ağustos, Eylül ve Ekim aylarında elde edilen değerlere oldukça yakındır.

Ağustos-Kasım aylarında endeks değerlerin 100 kritik değerine çok yakın bir değerde gerçekleşmiş olması aslında girdi fiyatları bakımından çok büyük bir değişiklik olmadığı şeklinde de yorumlanabilir.

Kasım 2008'de İSO Sanayi Girdi Fiyatları Endeksi'nin 77,7'lik endeks değeri ile son derece olumsuz bir noktada iken, bir yıl sonra Kasım 2009'da 98,2 değerine yükselmiş olması girdi fiyatlarının geneli bakımından olumlu bir gelişmedir.

Aralık ayı beklenti endeks değeri 96,9 ile 100 sınırına oldukça yakın bir seviyede iken, Ocak 2010 beklenti endeksi 56,8 ile son derece olumsuz bir noktadadır. Aralık 2009 beklentileri Ocak 2010 beklentilerine göre çok daha olumludur.

GİRDİ FİYATLARINDAKİ GERÇEKLEŞME VE BEKLENTİLER



Hammadde	Kasım 2008	Aralık 2008	Ocak 2009	Şubat 2009	Mart 2009	Nisan 2009	Mayıs 2009	Haziran 2009	Temmuz 2009	Ağustos 2009	Eylül 2009	Ekim 2009	Kasım 2009	Aralık 2009 Beklentisi	Ocak 2010 Beklentisi
Azalış Bildirenler	37,0	40,8	34,8	37,9	17,9	10,9	9,1	5,5	1,8	3,5	5,5	1,8	0,0	7,3	3,6
Artış Bildirenler	15,2	16,3	17,4	22,4	21,4	21,8	38,2	38,2	49,1	42,1	45,5	43,9	41,1	34,5	47,3

Hammadde Endeksinde Ekim 2008'den beri devam eden olumlu hava Mart 2009'dan itibaren bozulmaya başlamıştır. Mart ayındaki 96,4 değeri ile azalmaya başlayan endeks, Temmuz ayına kadar sürekli olarak azalarak 52,7 gibi oldukça düşük bir seviyeye gerilemiştir. Ağustos ayından itibaren yatay bir seyirli birbirine oldukça yakın değerler almaya başlayan Hammadde Endeksinin Kasım ayındaki gerçekleşme değeri 58,9 olmuştur.

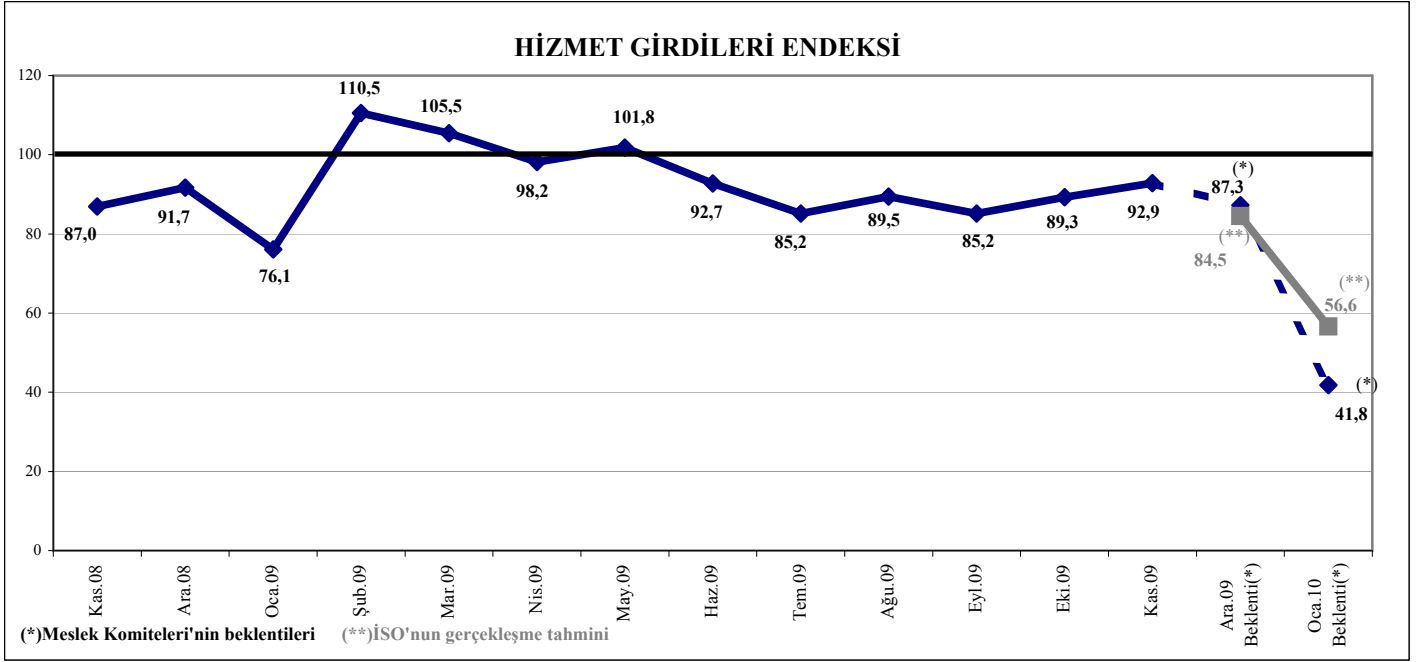
Kasım 2009'da hammadde fiyatlarının azaldığını belirten hiçbir Meslek Komitesi bulunmazken, artış bildirenler oranı %41,1 ile oldukça yüksek bir seviyededir. Bundan dolayı da endeks değerimiz, 100 kritik değerinin oldukça altında bir değerde gerçekleşmiş bulunmaktadır.

2009 yılı Kasım ayındaki 58,9'luk Hammadde Endeksi değeri, geçen yıl aynı ayda elde edilen 121,7'lik düşük endeks değerinden hem daha olumsuzdur, hem de 100 değerinin oldukça altında olması itibarıyla da son derece olumsuzdur.

Meslek Komitelerimizin 2009 Aralık ve 2010 Ocak ayları beklenti endeks değerleri de 72,7 ve 56,4 ile son derece olumsuz bir seviyede bulunmaktadır. Yeni yılın ilk ayına ait beklenti, geçen yılın son ayındaki beklentiden çok daha düşük bir seviyededir.

Bu beklenti endeks değerlerinden de anlaşılacağı üzere, yeni yılda da Meslek Komitelerinin hammadde fiyatları ile ilgili beklentilerinde son derece olumsuz bir havanın hakim olduğu görülmektedir. Meslek Komiteleri Hammadde Endeksi beklenti değerleri ve mal ve emtia piyasaları genel konjonktürüne göre, hammadde fiyatlarında sanayici lehine olan gelişmelerin ilerleyen dönemlerde daha da azalacağını söylemek olasıdır.

GİRDİ FİYATLARINDAKİ GERÇEKLEŞME VE BEKLENTİLER



Hizmet Girdileri	Kasım 2008	Aralık 2008	Ocak 2009	Şubat 2009	Mart 2009	Nisan 2009	Mayıs 2009	Haziran 2009	Temmuz 2009	Ağustos 2009	Eylül 2009	Ekim 2009	Kasım 2009	Aralık 2009 Beklenti	Ocak 2010 Beklenti
Azalış Bildirenler	2,2	4,2	4,3	14,0	7,3	3,6	7,3	3,6	1,9	3,5	0,0	0,0	0,0	1,8	3,6
Artış Bildirenler	15,2	12,5	28,3	3,5	1,8	5,5	5,5	10,9	16,7	14,0	14,8	10,7	7,1	14,5	61,8

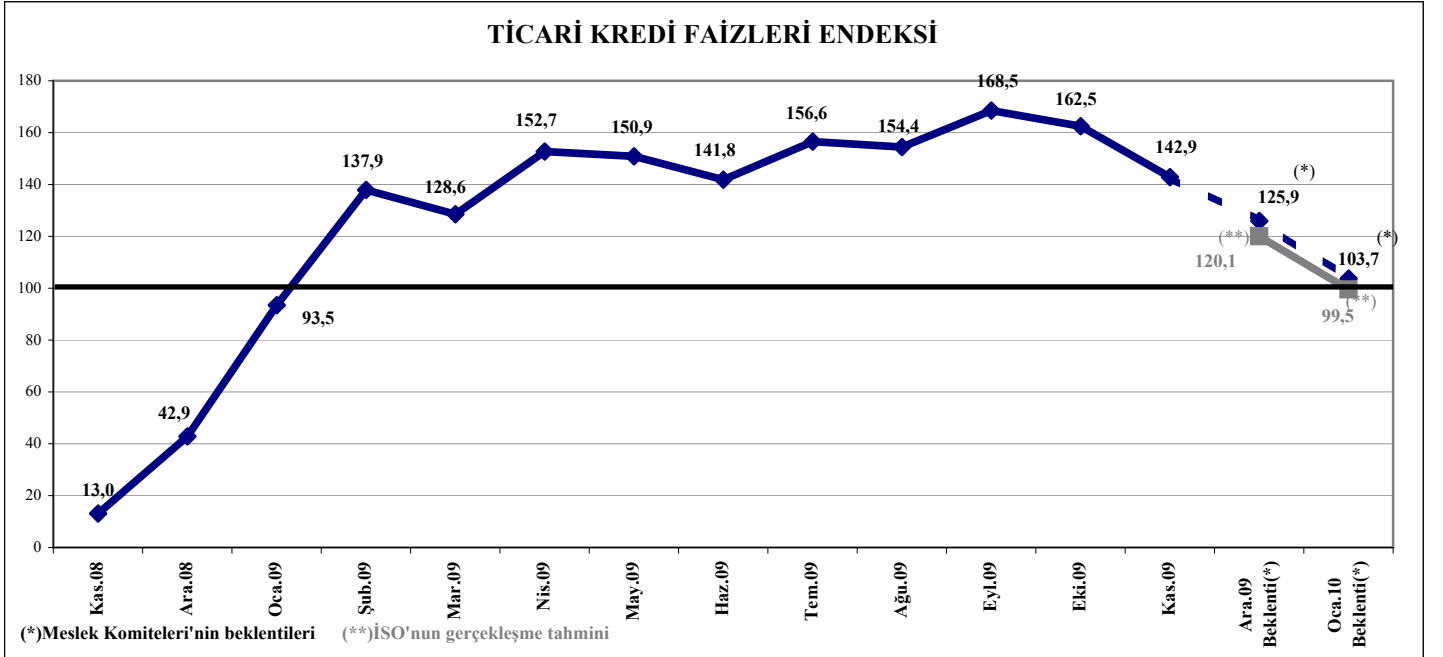
2008 yılının tüm aylarında gerçekleşme değeri olarak birbirine yakın değerler alan Hizmet Girdileri Endeksi, 2009 yılına Ocak ayındaki 76,1 gibi düşük bir seviyede başlamıştı. Şubat, Mart ve Mayıs ayları hariç, yılın geride kalan tüm aylarında 100 kritik değerinin altında değerler alan Hizmet Girdileri Endeksinin Kasım 2009 ayındaki gerçekleşme değeri ise 92,9 olmuştur.

Kasım 2009'da hizmet girdi fiyatlarının bir önceki aya göre değişmediğini bildiren Meslek Komiteleri oranı ise %92,9 gibi oldukça yüksek bir seviyededir. Hizmet girdi fiyatlarının arttığını bildirenler oranı sadece %7,1 iken, hiçbir Meslek Komitesi hammadde fiyatlarında azalış bildirmemiştir.

2009 yılı Kasım ayı endeks değeri geçen yıl aynı aydaki değerine (87) oldukça yakındır. Bu dönemlerde (2008-2009 Kasım ayları) hizmet girdi fiyatlarında artış bildiren Meslek Komiteleri oranının %15,2'den %7,1'e gerilemiş olması da olumlu bir gelişme olarak değerlendirilmelidir.

87,3 olan 2009 yılı Aralık ayı beklenti Hizmet Girdileri Endeksi değeri, 41,8 olan Ocak 2010 beklentisinden oldukça yüksektir. Her iki aya ait beklenti endeks değeri de, 100 kritik değerinin altında olması itibarıyla oldukça olumsuzdur. Bu beklenti endeks değerleri, Meslek Komitelerinin hizmet girdi fiyatlarının önümüzdeki aylarda daha da artacağı yönündeki olumsuz beklentilerini ifade etmesi bakımından dikkate değerdir.

GİRDİ FİYATLARINDAKİ GERÇEKLEŞME VE BEKLENTİLER



Ticari Kredi Faizi	Kasım 2008	Aralık 2008	Ocak 2009	Şubat 2009	Mart 2009	Nisan 2009	Mayıs 2009	Haziran 2009	Temmuz 2009	Ağustos 2009	Eylül 2009	Ekim 2009	Kasım 2009	Aralık 2009 Beklentisi	Ocak 2010 Beklentisi
Azalış Bildirenler	2,2	8,2	30,4	53,4	46,4	60,0	52,7	43,6	58,5	56,1	72,2	64,3	46,4	27,8	11,1
Artış Bildirenler	89,1	65,3	37,0	15,5	17,9	7,3	1,8	1,8	1,9	1,8	3,7	1,8	3,6	1,9	7,4

T.C. Merkez Bankası'nın agresif bir tutumla Aralık 2008'den beri yapmakta olduğu faiz indirimleri, Meslek Komiteleri Ticari Kredi Faizleri Endeksini olumlu yönde etkilemeye devam etmektedir.

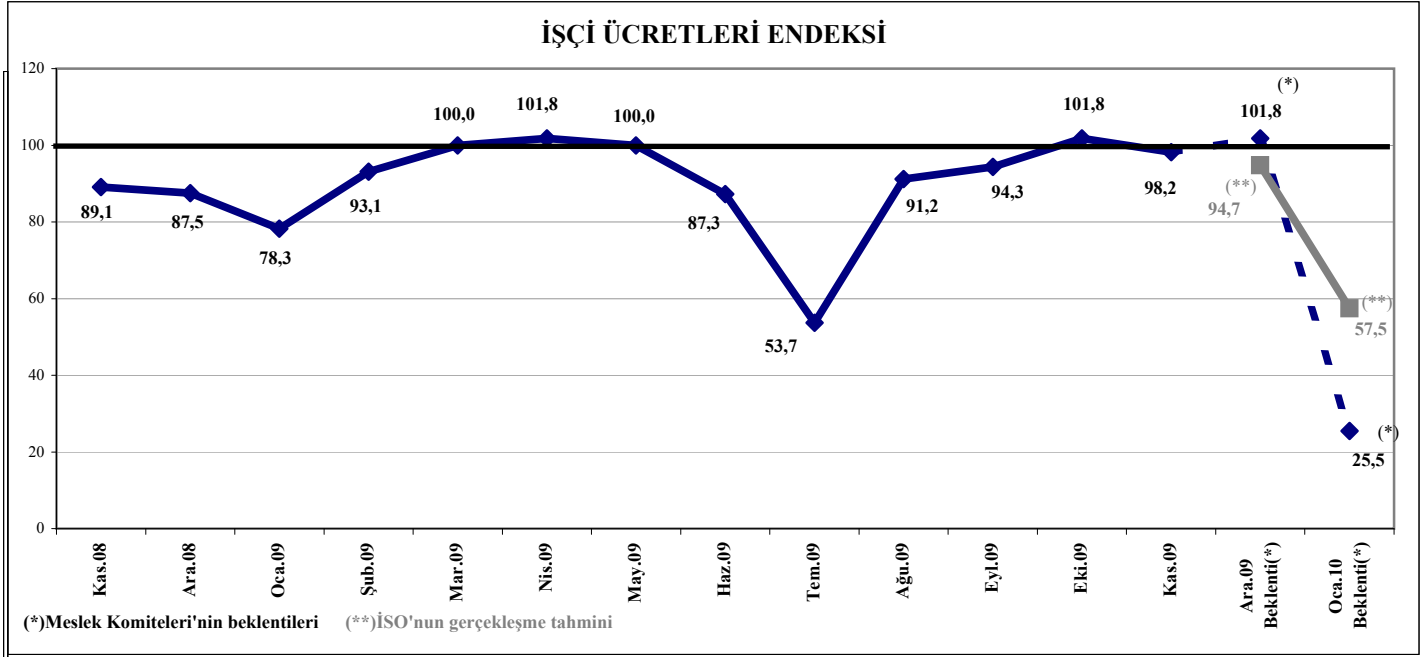
Meslek Komiteleri Ticari Kredi Faizleri Endeksi, TCMB'nin uygulamakta olduğu faiz politikalarının sanayicilerimiz üzerinde yaratmış olduğu olumlu ya da olumsuz etkiyi göstermesi bakımından önemli bir göstergedir. Bu gösterge, TCMB faiz politikalarının ve bankaların tutumlarının reel sektör üzerindeki yansımalarını göstermesi bakımından son derece dikkate değerdir.

Faizlerin inmeye başladığı Aralık 2008'den beri artmaya başlayan Ticari Kredi Faizleri Endeksi, önce Ocak 2009'da 93,5'e yükselmiş, Şubat ayında da 137,9 gibi çok daha yüksek ve olumlu bir değere yükselmiştir. Şubat ayından beri, son on aydır, Ticari Kredi Faizleri Endeksi'nin oldukça olumlu seviyelerde gerçekleşmiş olması son derece sevindirici bir gelişmedir.

Kasım ayında 142,9 seviyesinde gerçekleşen Ticari Kredi Faizleri Endeksi, bir önceki aya göre azalmış olsa da 100 kritik değerinin oldukça üstünde gerçekleşmesi itibarıyla son derece olumludur. Bu son derece olumlu endeks değerleri Meslek Komitelerimizin TCMB'nin faiz indirimlerine olumlu tepkisini göstermesi bakımından da son derece önemlidir.

Aralık 2009 ve Ocak 2010 beklenti endeks değerleri de 125,9 ve 103,7 değerleri ile olumlu olmakla birlikte bir düşüş eğilimi sergilemektedir. Beklentilerdeki bu düşüş eğilimini, Merkez Bankası'ndan faiz indirimi beklentilerinde sona yaklaşıldığı şeklinde de yorumlamak olasıdır. Meslek Komitelerimiz, faiz indirimlerinin yavaşlamakla birlikte yeni yılın ilk ayında da devam edeceği beklentisi içerisindeyiz.

GİRİDİ FİYATLARINDAKİ GERÇEKLEŞME VE BEKLENTİLER



İşçi Ücretleri	Kasım 2008	Aralık 2008	Ocak 2009	Şubat 2009	Mart 2009	Nisan 2009	Mayıs 2009	Haziran 2009	Temmuz 2009	Ağustos 2009	Eylül 2009	Ekim 2009	Kasım 2009	Aralık 2009 Beklentisi	Ocak 2010 Beklentisi
Azalış Bildirenler	0,0	2,1	0,0	1,7	3,6	1,8	0,0	0,0	1,9	0,0	0,0	1,8	0,0	1,8	3,6
Artış Bildirenler	10,9	14,6	21,7	8,6	3,6	0,0	0,0	12,7	48,1	8,8	5,7	0,0	1,8	0,0	78,2

2009 yılına Ocak ayındaki 78,3 değeri ile yeni yıla başlayan Meslek Komiteleri İşçi Ücretleri Endeksi, ilerleyen aylarda toparlanmaya başlamıştır. Mart, Nisan ve Mayıs 2009 aylarında, Meslek Komitelerimiz işçi ücretlerinde önemli sayılabilecek herhangi bir değişiklik olmadığını ifade ederken, Haziran ve Temmuz aylarında sanayici aleyhine olan gelişmeler olduğunu ifade etmişlerdir.

Ağustos ve Eylül aylarında tekrar yükselmeye başlayan endeks, Ekim 2009 ayında da artışını devam ettirerek 100 kritik değerini aşmış ve 101,8 seviyelerinde gerçekleşmiştir. Endeksin Mayıs 2009 ayından beri beş ay aradan sonra tekrar 100 kritik değerinin üzerinde gerçekleşmiş olması son derece sevindirici bir gelişmedir.

Ancak Kasım ayında durum tersine dönmüş ve endeks değeri 98,2'ye gerileyerek 100 kritik değerinin altına inmiştir. Ancak işçi ücretlerinin arttığını belirten Meslek Komiteleri oranının sadece %1,8 olması ve hiçbir Komitenin azalış bildirmemiş olması aslında işçi ücretlerinde önemli bir değişiklik olmadığı şeklinde de yorumlanabilir.

Aralık 2009 ayına ait 101,8'lik beklenti İşçi Ücretleri Endeksi değeri, Meslek Komitelerimizin işçi ücretlerinde Aralık ayında önemli bir değişiklik beklemediklerini işaret etmektedir. Ancak yeni yılın ilk ayındaki 25,5'lik son derece düşük endeks değeri, işçi ücretlerindeki artış beklentisinin boyutlarını göstermesi bakımından son derece anlamlıdır.

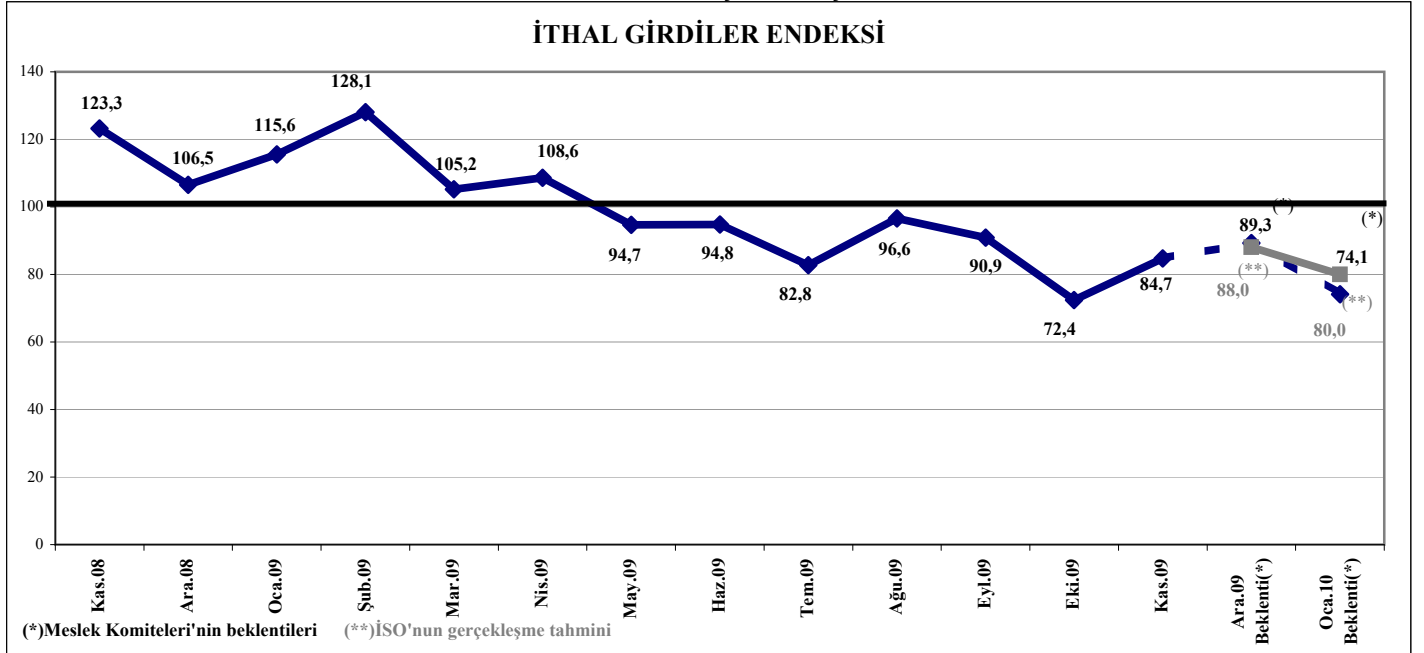
Dünya ile rekabette zaten çok zor koşullarda mücadele etmeye çalışan sanayicilerimizin işçi çıkarma mecburiyetinde kalmaması için istihdam üzerindeki vergisel yüklerin daha da hafifletilmesi ve istihdamı arttırıcı yeni teşviklerin süratle devreye konulması gerekmektedir.

GİRDİ FİYATLARI

MESLEK KOMİTELERİ	Hammadde		Hizmet Girdileri		Ticari Kredi Faizi		İşçi Ücretleri		Enerji Fiyatları	
	Kasım 2009	Ocak 2010 Beklenti	Kasım 2009	Ocak 2010 Beklenti	Kasım 2009	Ocak 2010 Beklenti	Kasım 2009	Ocak 2010 Beklenti	Kasım 2009	Ocak 2010 Beklenti
1 Maden ve Taş Ocakları	⇒	⇒	⇒	↑	↓	⇒	⇒	⇒	↑	↑
2 Et, Balık ve Süt Mamulleri Sanayii										
Süt Mamulleri Üretimi	⇒	⇒	⇒	⇒	↑	⇒	⇒	⇒	⇒	↑
Et Mamulleri Üretimi	↑	↑	↑	↑	↓	⇒	⇒	⇒	⇒	↑
3 Bitkisel Mamuller ve İçecekler Sanayii	⇒	⇒	⇒	⇒	↓	⇒	⇒	↓	⇒	⇒
4 Öğütülmüş Tahıl ve Unlu Mamuller Sanayii	⇒	↑	⇒	↑	↓	⇒	⇒	↑	⇒	↑
5 Kakaolu ve Şekerli Mamuller Sanayii	⇒	↑	⇒	↑	⇒	⇒	⇒	⇒	↑	⇒
6 Hazır Yemek Sanayii										
Bal Üretimi	⇒	↑	↑	↑	↓	⇒	⇒	↑	↑	↑
Hazır yemek Üretimi	↑	↑	⇒	↑	⇒	⇒	⇒	↑	⇒	⇒
7 İplik Sanayii	⇒	↑	⇒	⇒	⇒	⇒	⇒	↑	⇒	⇒
8 Dokuma Sanayii	⇒	↑	⇒	⇒	⇒	⇒	⇒	↑	⇒	⇒
9 Tekstil Boya ve Terbiye Sanayii	↑	⇒	⇒	↑	⇒	⇒	⇒	↑	⇒	↑
10 Triko ve Örme Kumaş Sanayii	↑	⇒	⇒	↑	↓	⇒	⇒	↑	⇒	↑
11 Giyim Eşyası Dışındaki Tekstil Mam.ve End.Tekstiller San.	⇒	↑	⇒	↑	↓	⇒	⇒	↑	↑	⇒
12 Dar Dokuma ve Konfeksiyon Yan Sanayii	⇒	⇒	⇒	⇒	↓	⇒	⇒	↑	↑	⇒
13 Tül, Dantel ve Nakış Sanayii	⇒	⇒	⇒	⇒	⇒	⇒	⇒	⇒	↑	↑
14 Deri ve Kürkten Giyim Eşyası Sanayii	⇒	⇒	↑	↓	⇒	⇒	⇒	⇒	⇒	⇒
15 Dış Giyim Sanayii	⇒	⇒	⇒	⇒	↓	⇒	⇒	⇒	⇒	⇒
16 İç Giyim Sanayii	↑	↑	⇒	⇒	⇒		⇒	↑	↑	↑
17 Çorap Sanayii	↑	⇒	⇒	⇒	⇒	⇒	⇒	↑	⇒	⇒
18 Triko Giyim Sanayii	⇒	↑	⇒	⇒	⇒	⇒	⇒	↑	↑	↑
19 Deri ve Kürk İşleme Sanayii	↑	⇒	⇒	⇒	⇒	⇒	⇒	⇒	⇒	↑
20 Ayakkabı ve Yan Sanayii	⇒	↑	⇒	↑	↓	⇒	⇒	↑	⇒	⇒
21 Orman Mamulleri Sanayii	⇒	⇒	⇒	↑	⇒	↑	⇒	↑	⇒	↑
22 Kağıt, Mukavva ve Ambalaj Sanayii	↑	⇒	⇒	↑	↓	⇒	⇒	↑	⇒	⇒
23 Basım ve Yayın Sanayii	⇒	↓	⇒	⇒	⇒	⇒	⇒	↑	⇒	↑
24 Temel Kimya Sanayii	↑	↑	⇒	⇒	⇒	⇒	⇒	↑	⇒	↑
25 Muhtelif Kimya Sanayii	⇒	⇒	⇒	↑	↓	⇒	⇒	↑	⇒	⇒
26 Boya ve Vernik Sanayii	⇒	⇒	⇒	↑	⇒	↓	⇒	↑	⇒	↑
27 Sabun ve Kozmetik Sanayii	↑	⇒	⇒	↑	⇒	⇒	⇒	↑	⇒	↑
28 İlaç ve Tıbbi Malzeme Sanayii	⇒	⇒	⇒	↑	⇒	⇒	⇒	↑	⇒	↑
29 Kauçuk Sanayii	↑	↑	⇒	↑	↓	⇒	⇒	↑	⇒	⇒
30 Plastik Budünöz ve Vakum Mamulleri Sanayii	↑	↑	⇒	↑	⇒	⇒	⇒	↑	↑	↑
31 Plastik Enjeksiyon Mamulleri Sanayii	⇒	⇒	⇒	⇒	⇒	↓	⇒	↑	⇒	⇒
32 Cam ve Cam Mamulleri Sanayii	⇒	⇒	⇒	⇒	↓	⇒	⇒	↑	⇒	↑
33 Toprak Sanayii	⇒	↑	⇒	↑	↓	⇒	⇒	↑	⇒	↑
34 Hazır Beton ve İnşaat Amaçlı Beton Mamulleri Sanayii	↑	↑	↑	↑	↑	↑	↑	↑	↑	↑
35 Demir Çelik, Hadde Mamulleri ve Boru Sanayii	↑	⇒	⇒	↑	↓	⇒	⇒	↑	⇒	↑
36 Soğuk Çekme, Şekillendirme, Tel, Çivi ve Civata San.	⇒	↑	⇒	↑	⇒	⇒	⇒	↑	⇒	⇒
37 Alüminyum ve Yarı Mamulleri Sanayii	⇒	⇒	⇒	↑	↓	⇒	⇒	↑	⇒	⇒
38 Bakır, Bakır Alaşımları ve Diğer Demir Dışı Metaller San.	⇒	⇒	⇒	↑	⇒	⇒	⇒	↑	⇒	
39 Metal Döküm Sanayii	↑	↑	⇒	↑	⇒	⇒	⇒	↑	↑	↑
40 Metal Yapı ve Yapı Malzemeleri Sanayii	⇒	⇒	⇒	↑	↓	⇒	⇒	⇒	⇒	↑
41 Metal İşleme, Şekillendirme ve Kaplama Sanayii	⇒	⇒	⇒	↑	↓	⇒	⇒	↑	⇒	⇒
42 Hırdavat ve Kalıp Sanayii	↑	↑	⇒	↑	↓	⇒	⇒	↑	⇒	⇒
43 Metalden Ev ve İşyeri Gereçleri Sanayii	↑	↑	⇒	⇒	↓	↓	⇒	↑	↑	↑
44 Bilgisayar, Elektronik, Yazılım ve Optik Ürünler San.	↑	↑	⇒	↑	⇒	⇒	⇒	↑	↑	↑
45 Elektrik Üretimi, Elektrik Motorları, Transformatörleri ve Kontrol Cihazları Sanayii										
Elektrik Donanımı, Transformatörleri, Motorları İmalatı	↑	↑	⇒	↑	⇒	⇒	⇒	↑	↑	↑
Elektrik Enerjisi Üretimi	⇒	⇒	⇒	⇒	↓	↓	⇒	↑	⇒	↑
46 Kablo ve Gereçleri Sanayii										
Kablolamada Kullanılan Gereçlerin İmalatı	⇒	↓	⇒	↓	⇒	↓	⇒	↓	⇒	↓
Elektrik Telleri ve Kabloları İmalatı	↑	↑	⇒	↑	⇒	↑	⇒	↑	↑	↑
47 Aydınlatma Donanımları Sanayii	↑	↑	⇒	↑	↓	↑	⇒	↑	⇒	⇒
48 Ev Aletleri ve Elektrikli Donanımlar Sanayii	↑	↑	⇒	⇒	⇒	⇒	⇒	⇒	↑	⇒
49 Isıtma, Soğutma ve Havalandırma Sanayii	⇒	⇒	⇒	↑	↓	⇒	⇒	↑	⇒	↑
50 Genel Amaçlı Makina ve Aksam Sanayii	⇒	⇒	⇒	⇒	⇒	⇒	⇒	↑	⇒	↑
51 Özel Amaçlı Makina Sanayii	⇒		⇒		↓		⇒		⇒	
52 Kara Taşıtları ve Yan Sanayii	↑	↑	⇒	↑	↓	⇒	⇒	↑	↑	↑
53 Deniz Taşıtları ve Yan Sanayii	⇒		⇒		↑		⇒		⇒	
54 Büro ve Mağaza Mobilyaları Sanayii	↑	↑	⇒	↑	⇒	⇒	⇒	↑	⇒	⇒
55 Ev ve Diğer Mobilya Sanayii	⇒	⇒	⇒	⇒	⇒	⇒	⇒	↑	⇒	⇒
56 Mücevherat ve Bijuteri Sanayii	↑	⇒	⇒	⇒	⇒	⇒	⇒	↑	⇒	⇒

Arttı : ↑ Aynı : ⇒ Azaldı : ↓

DİĞER GÖSTERGELERDE GERÇEKLEŞME VE BEKLENTİLER



İthal Girdi	Kasım 2008	Aralık 2008	Ocak 2009	Şubat 2009	Mart 2009	Nisan 2009	Mayıs 2009	Haziran 2009	Temmuz 2009	Ağustos 2009	Eylül 2009	Ekim 2009	Kasım 2009	Aralık 2009 Beklentisi	Ocak 2010 Beklentisi
Azalış Bildirenler	46,5	41,3	44,4	52,6	25,9	22,4	17,5	15,5	6,9	13,6	9,1	0,0	5,1	3,6	1,7
Artış Bildirenler	23,3	34,8	28,9	24,6	20,7	13,8	22,8	20,7	24,1	16,9	18,2	27,6	20,3	14,3	27,6

2008 yılının son iki ayında oldukça yüksek ve olumlu değerler almaya başlayan İthal Girdiler Endeksi, 2009 yılının ilk dört ayında da son derece olumlu değerler almıştır. İthal Girdiler Endeksinin 100 değerinin üzerinde gerçekleşmesi üretimde ithal girdi kullanımının azaldığını işaret etmektedir.

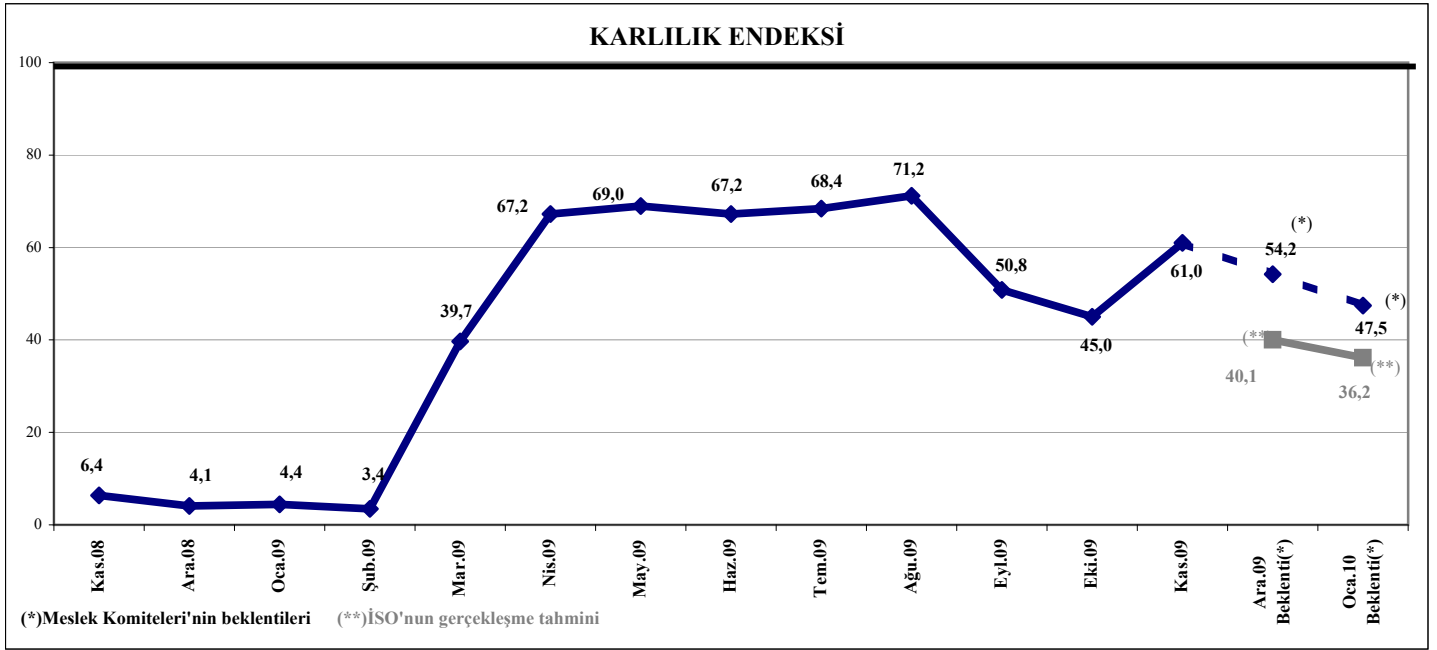
Endeks değerinin, Kasım 2008'den beri altı ay boyunca (Kasım 2008-Nisan 2009), 100 değerinin üstünde değerler almış olması, bu dönemdeki ithal girdi kullanımındaki azalma trendini işaret etmektedir. Ancak 2009 Mayıs-Kasım döneminde elde edilen 100 değerinden düşük endeks değerleri, bu trendin sona erdiğini göstermektedir. Endeksin Kasım ayındaki 84,7'lik gerçekleşme değeri Ekim ayına göre artmış olmasına rağmen hala çok yetersiz bir seviyededir. Bu düşüş trendi üretimde ithal girdi kullanımının arttığını göstermesi bakımından son derece dikkate değerdir.

Aralık 2009 beklenti endeks değeri 89,3 ile olumsuz bir seviyede iken, Ocak 2010 beklentisi 74,1 değeri daha da olumsuz bir seviyededir. Bu beklenti endeks değerlerinden de anlaşılacağı üzere, Meslek Komitemizde ithal girdi kullanımının az da olsa artacağı yönünde bir beklenti hakimdir.

İthal girdi kullanımının azalması hem dış ticaret açıkları ve cari açık bakımından olumlu bir tablo yaratmakta, hem de yerli hammadde üreticileri ve buralarda istihdam edilen çalışanlar bakımından da son derece olumlu bir ortam yaratmaktadır.

Son yıllarda ithal girdi kullanımına dönük olarak yapılan üretim modelinden dolayı, yerli girdi kullanıma dönüşümün oldukça zor olacağı gerçeği akıllardan çıkartılmamalıdır.

DİĞER GÖSTERGELERDE GERÇEKLEŞME VE BEKLENTİLER



Karlılık	Kasım 2008	Aralık 2008	Ocak 2009	Şubat 2009	Mart 2009	Nisan 2009	Mayıs 2009	Haziran 2009	Temmuz 2009	Ağustos 2009	Eylül 2009	Ekim 2009	Kasım 2009	Aralık 2009 Beklentisi	Ocak 2010 Beklentisi
Azalış Bildirenler	95,7	95,9	95,6	96,6	67,2	41,4	41,4	46,6	40,4	39,0	49,2	58,3	40,7	50,8	57,6
Artış Bildirenler	2,1	0,0	0,0	0,0	6,9	8,6	10,3	13,8	8,8	10,2	0,0	3,3	1,7	5,1	5,1

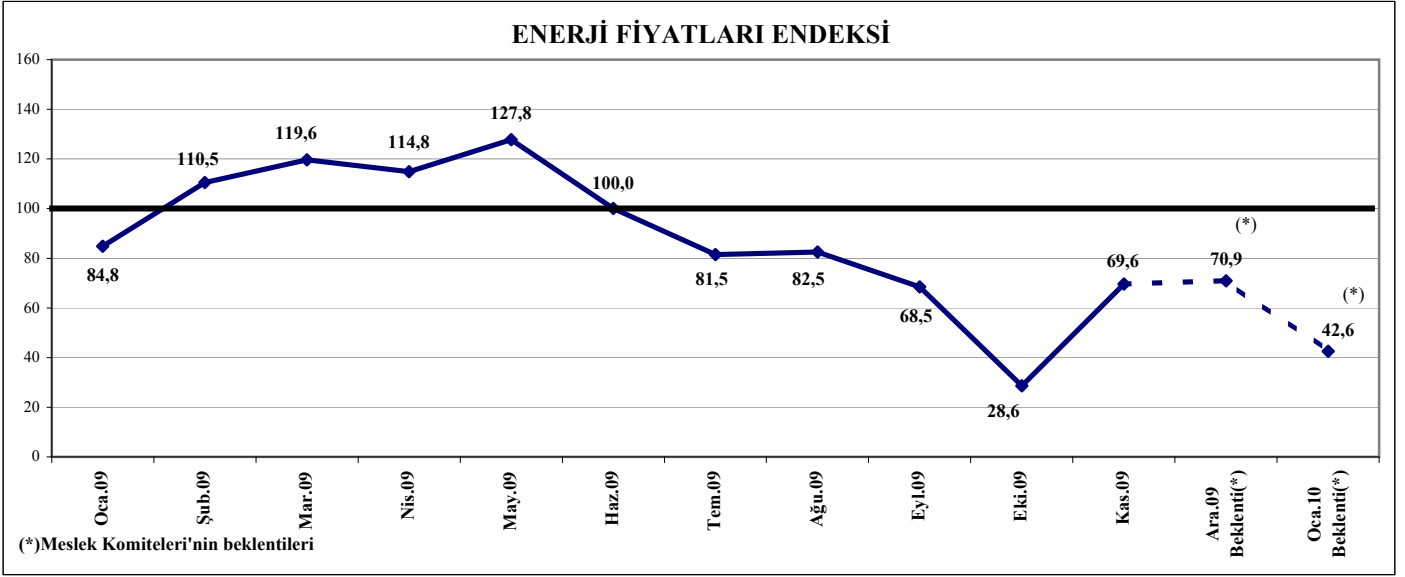
Meslek Komitelerimizin karlılıkla ilgili tespit ve beklentilerini gösterebilmek amacıyla oluşturulan Karlılık Endeksi'ne göre, Meslek Komitelerimizin çok uzun bir zamandan beri son derece olumsuz olan karlılıkla ilgili tespitlerinin küresel finansal krizin de olumsuz etkileriyle hala devam etmekte olduğu görülmektedir.

Bundan önceki anketlerimizde de son derece düşük olan Meslek Komiteleri Karlılık Endeksi değerleri, Nisan-Ağustos 2009 sonuçlarında az da olsa değişiklik göstermektedir. Ocak ve Şubat 2009'daki 4,4 ve 3,4'lük son derece düşük endeks değerlerinden sonra, Mart ve Nisan aylarında elde edilen 39,7 ve 67,2'lik endeks değerleri yetersiz olmakla birlikte artış trendini göstermesi bakımından kayda değerdir. Mayıs ayında az da artışını devam ettirerek 69'a yükselen Karlılık Endeksi, Haziran ayındaki 67,2 değeri ile Nisan ayı seviyesine gerilemiştir. Temmuz ayındaki 68,4'lük endeks değeri de Haziran ayına göre önemli bir değişiklik göstermemektedir.

Ağustos ayındaki 71,2 değeri ile daha önceki aylarla paralel bir seyir gösteren Karlılık Endeksi, Eylül ayında büyük bir düşüşle 50,8 seviyelerine gerilemiştir. Ekim ayında da azalmaya devam eden endeks 45 seviyelerine kadar gerilemiştir. Kasım ayında ise endeks değerinin 61 seviyelerine yükselmiş olduğu görülmektedir. Kasım ayında Meslek Komitelerinin %1,7'si karlılığın arttığını belirtirken, karlılığın azaldığını belirtenler oranı ise %40,7 ile oldukça yüksek seviyelerdedir.

Aralık 2009 ayında elde edilen 54,2'lik Karlılık Endeksi beklenti değeri olumsuzlukların devam edeceği beklentisini gösterirken, Ocak 2010 ayındaki 47,5'lik düşük beklenti endeks değeri karlılığın daha da azalacağı beklentisini işaret etmektedir. Karlılık beklenti endeks değerlerinin 100 sınırı altında olması, Meslek Komitelerinin konu hakkındaki karamsarlıklarının ekonomik krizle bağlantılı olarak daha da arttığını göstermesi bakımından dikkate değerdir.

ENERJİ FİYATLARINDAKİ GERÇEKLEŞME VE BEKLENTİLER



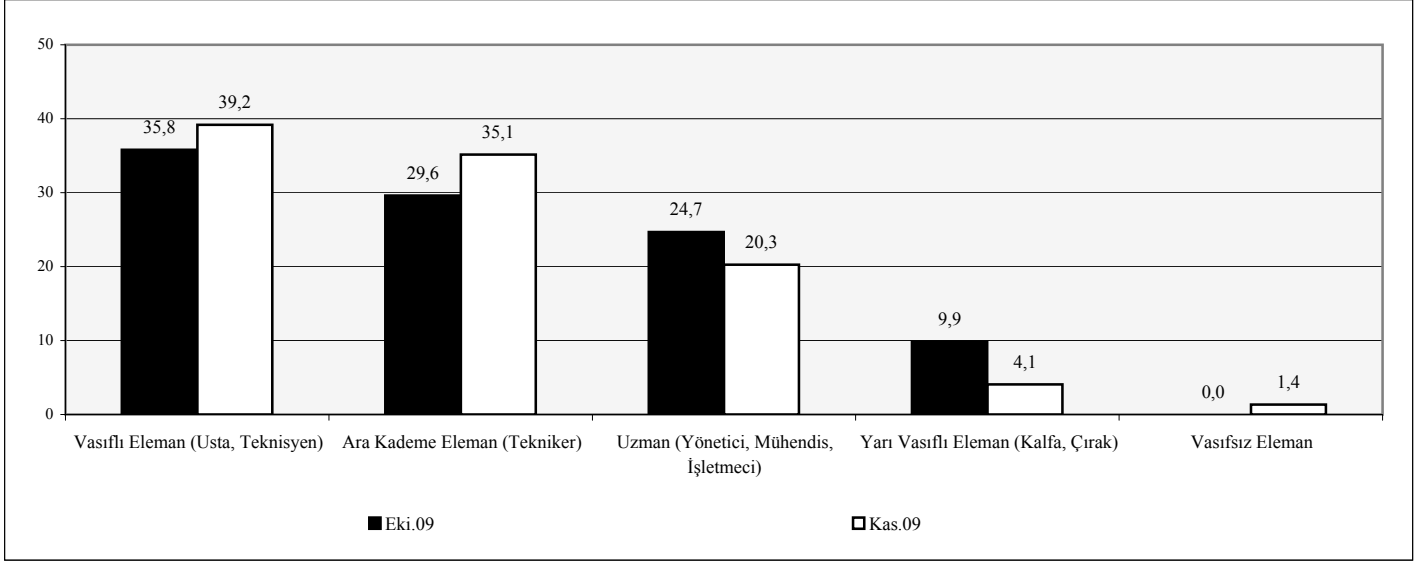
Enerji Fiyatları	Kasım 2008	Aralık 2008	Ocak 2009	Şubat 2009	Mart 2009	Nisan 2009	Mayıs 2009	Haziran 2009	Temmuz 2009	Ağustos 2009	Eylül 2009	Ekim 2009	Kasım 2009	Aralık 2009 Beklentisi	Ocak 2010 Beklentisi
Azalış Bildirenler	6,4	2,0	19,6	28,1	23,2	16,7	31,5	7,3	5,6	3,5	0,0	1,8	0,0	3,6	1,9
Artış Bildirenler	74,5	67,3	34,8	17,5	3,6	1,9	3,7	7,3	24,1	21,1	31,5	73,2	30,4	32,7	59,3

Ekim 2008 Meslek Komiteleri Durum Tespit Anketimizle birlikte çalışmamıza dahil etmeye başladığımız Enerji Fiyatları Endeksinin, 2009 yılı ilk ayındaki değeri 84,8'dir. Bu aydan sonra, beş ay boyunca sürekli olarak 100 kritik değerinin üzerinde değerler alan Enerji Fiyatları Endeksi, Mayıs ayındaki 127,8 değeri ile yıl içindeki en yüksek değerini almıştır.

Haziran ayında 100 kritik seviyesine gerileyen endeks, düşüşünü takip eden üç ayda da devam ettirmiş ve Eylül ayında 68,5 değerine kadar gerilemiştir. Ekim ayında Enerji Endeksi daha da gerileyerek 28,6 gibi oldukça düşük bir seviyede gerçekleşmiştir. Kasım ayında artarak 69,6 değerine yükselen endeks, Eylül ayındaki değerini aşmış olmasına rağmen hala çok düşük bir seviyededir. Başka bir ifade ile Meslek Komitelerimiz enerji fiyatlarında Temmuz ayından itibaren artışlarla karşılaştıklarını ifade etmişlerdir.

Aralık ayı beklenti Enerji Fiyatları Endeks değeri 70,9 değerleri ile son derece düşük bir seviyede bulunurken, yeni yılın ilk ayındaki 42,6 değeri çok daha karamsar bir durumu ifade etmektedir. Aralık ayı beklenti endeks değeri Ocak 2010 değerinden daha olumlu olmakla birlikte hala çok yetersizdir. Üretici enerji fiyatlarında olumsuz bir gelişme ile karşı karşıya kalacağını beklemektedir.

İŞYERLERİNİN BULMAKTA ZORLANDIKLARI İŞGÜCÜ



Aralık 2009 Meslek Komiteleri Durum Tespit Anketi sonuçlarına göre, Kasım 2009'da Meslek Komiteleri üyelerimizin %39,2'si vasıflı eleman bulmakta zorlandıklarını belirtmişlerdir. Bu grup Ekim 2009'da da %35,8'lik oranla ilk sıradaydı. Bu gruba ait oranlarda 3,4 puanlık (%9,5) bir artış söz konusu olmuştur.

Ara kademe eleman bulmakta zorlananlar oranı da Kasım 2009'da Ekim ayına göre 5,5 puan artarak %35,1 değerine yükselmiştir. Bu grup Ekim ayında olduğu gibi yine ikinci sıradadır. Uzman eleman bulmakta zorlanan Meslek Komiteleri oranı ise bir önceki aya göre 4,4 puanlık azalışla %20,3'e gerilerken, yarı vasıflı eleman bulmakta zorlananlar oranı da %9,9'dan %4,1'e gerilemiştir.

Küresel krizden dolayı son dönemlerde çok yüksek oranlara ulaşan işsizlik oranları, Komitelerimizin vasıfsız eleman bulmakta hiçbir zorluk yaşamaması sonucunu doğurmuştur. Kasım ayında vasıfsız eleman bulmakta zorlandığını belirten Meslek Komitelerimizin oranı sadece %1,4'tür. Çok sayıda işsiz insanımızın olması, doğal olarak vasıfsız eleman bulmayı kolaylaştıran bir faktör olmuştur.

DİĞER GÖSTERGELER

MESLEK KOMİTELERİ	İthal Girdi		İstihdam Ettiğiniz Kişi Sayısı	
	Kasım 2009	Ocak 2010 Beklenti	Kasım 2009	Ocak 2010 Beklenti
1 Maden ve Taş Ocakları	⇒	↑	⇒	⇒
2 Et, Balık ve Süt Mamulleri Sanayii				
Süt Mamulleri Üretimi	⇒	⇒	⇒	⇒
Et Mamulleri Üretimi	↑	↑	⇒	⇒
3 Bitkisel Mamuller ve İçecekler Sanayii	⇒	⇒	⇒	⇒
4 Öğütülmüş Tahıl ve Unlu Mamuller Sanayii	⇒	⇒	⇒	⇒
5 Kakaolu ve Şekerli Mamuller Sanayii	⇒	⇒	⇒	⇒
6 Hazır Yemek Sanayii				
Bal Üretimi	⇒	⇒	↑	⇒
Hazır yemek Üretimi	⇒	⇒	⇒	⇒
7 İplik Sanayii	⇒	⇒	⇒	⇒
8 Dokuma Sanayii	⇒	⇒	⇒	⇒
9 Tekstil Boya ve Terbiye Sanayii	⇒	⇒	⇒	⇒
10 Triko ve Örme Kumaş Sanayii	⇒	⇒	⇒	⇒
11 Giyim Eşyası Dışındaki Tekstil Mam.ve End.Tekstiller San.	↑	↑	⇒	⇒
12 Dar Dokuma ve Konfeksiyon Yan Sanayii	⇒	⇒	⇒	⇒
13 Tül, Dantel ve Nakış Sanayii	⇒	⇒	⇒	⇒
14 Deri ve Kürkten Giyim Eşyası Sanayii	↓	⇒	⇒	↓
15 Dış Giyim Sanayii	⇒	⇒	⇒	⇒
16 İç Giyim Sanayii	⇒	⇒	↑	↑
17 Çorap Sanayii	⇒	⇒	⇒	⇒
18 Triko Giyim Sanayii	⇒	⇒	↑	↓
19 Deri ve Kürk İşleme Sanayii	⇒	⇒	⇒	⇒
20 Ayakkabı ve Yan Sanayii	⇒	↑	⇒	⇒
21 Orman Mamulleri Sanayii	⇒	⇒	⇒	↓
22 Kağıt, Mukavva ve Ambalaj Sanayii	↑	⇒	⇒	⇒
23 Basım ve Yayın Sanayii	⇒	⇒	⇒	⇒
24 Temel Kimya Sanayii	⇒	⇒	⇒	⇒
25 Muhtelif Kimya Sanayii	⇒	⇒	⇒	⇒
26 Boya ve Vernik Sanayii	↓	↓	⇒	⇒
27 Sabun ve Kozmetik Sanayii	⇒	⇒	⇒	⇒
28 İlaç ve Tıbbi Malzeme Sanayii	⇒	⇒	⇒	⇒
29 Kauçuk Sanayii	⇒	↑	⇒	⇒
30 Plastik Budünöz ve Vakum Mamulleri Sanayii	↑	↑	⇒	⇒
31 Plastik Enjeksiyon Mamulleri Sanayii	⇒	⇒	⇒	⇒
32 Cam ve Cam Mamulleri Sanayii	⇒	⇒	⇒	⇒
33 Toprak Sanayii	⇒	↑	⇒	⇒
34 Hazır Beton ve İnşaat Amaçlı Beton Mamulleri Sanayii	⇒	⇒	⇒	⇒
35 Demir Çelik, Hadde Mamulleri ve Boru Sanayii	↑	↑	⇒	⇒
36 Soğuk Çekme, Şekillendirme, Tel, Çivi ve Civata San.	↑	↑	↑	⇒
37 Alüminyum ve Yarı Mamulleri Sanayii	⇒	⇒	⇒	⇒
38 Bakır, Bakır Alaşımları ve Diğer Demir Dışı Metaller San.	⇒	⇒		
39 Metal Döküm Sanayii	⇒	↑	⇒	⇒
40 Metal Yapı ve Yapı Malzemeleri Sanayii	⇒	⇒	↓	⇒
41 Metal İşleme, Şekillendirme ve Kaplama Sanayii	⇒	⇒	⇒	⇒
42 Hırdavat ve Kalıp Sanayii	↑	⇒	⇒	⇒
43 Metalden Ev ve İşyeri Gereçleri Sanayii	↑	↑	⇒	⇒
44 Bilgisayar, Elektronik, Yazılım ve Optik Ürünler San.	↑	↑	⇒	⇒
45 Elektrik Üretimi, Elektrik Motorları, Transformatörleri ve Kontrol Cihazları Sanayii				
Elektrik Donanımı, Transformatörleri, Motorları İmalatı	⇒	⇒	⇒	⇒
Elektrik Enerjisi Üretimi	↑	↑	⇒	↑
46 Kablo ve Gereçleri Sanayii				
Kablolamada Kullanılan Gereçlerin İmalatı	⇒	⇒	⇒	⇒
Elektrik Telleri ve Kabloları İmalatı	↑	↑	⇒	↓
47 Aydınlatma Donanımları Sanayii	⇒	⇒	⇒	⇒
48 Ev Aletleri ve Elektrikli Donanımlar Sanayii	↑	↑	⇒	⇒
49 Isıtma, Soğutma ve Havalandırma Sanayii	⇒	⇒	⇒	⇒
50 Genel Amaçlı Makina ve Aksam Sanayii	⇒	⇒	⇒	⇒
51 Özel Amaçlı Makina Sanayii	⇒	⇒	⇒	
52 Kara Taşıtları ve Yan Sanayii	⇒	⇒	⇒	
53 Deniz Taşıtları ve Yan Sanayii	↓	⇒	↓	⇒
54 Büro ve Mağaza Mobilyaları Sanayii	⇒	↑	⇒	⇒
55 Ev ve Diğer Mobilya Sanayii	⇒	⇒	⇒	⇒
56 Mücevherat ve Bijuteri Sanayii	⇒	⇒	⇒	↓

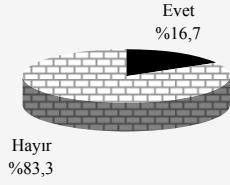
Arttı : ↑

Aynı : ⇒

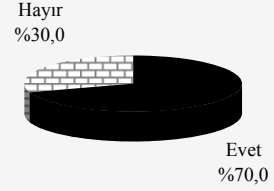
Azaldı : ↓

MESLEK KOMİTESİ ÜYELERİMİZİN YAŞADIĞI SORUNLAR

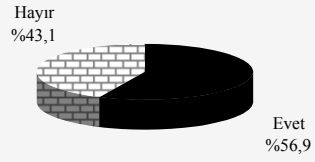
Hammadde Temininde Sorun Yaşadığını Belirtenlerin Oranı



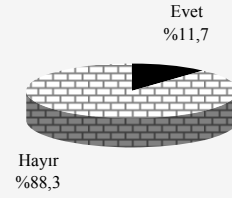
İç Pazar Yönelik Sorun Yaşadığını Belirtenlerin Oranı



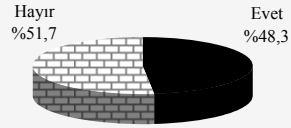
İhracatta Sorun Yaşadığını Belirtenlerin Oranı



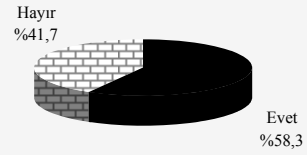
İthalatta Sorun Yaşadığını Belirtenlerin Oranı



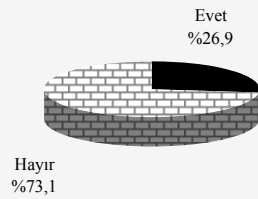
Yatırım Konusunda Sorun Yaşayanlar Oranı



Finansman Konusunda Sorun Yaşadığını Belirtenlerin Oranı



İstihdam Konusunda Sorun Yaşadığını Belirtenlerin Oranı

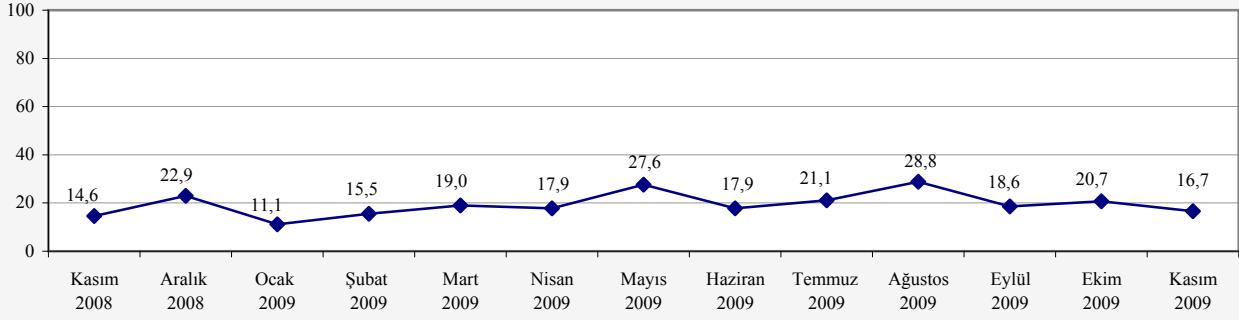


MESLEK KOMİTELERİ	Hammadde temininde sorun yaşıyor musunuz	İç pazara yönelik sorun yaşıyor musunuz	İhracatta sorun yaşıyor musunuz	İthalatta sorun yaşıyor musunuz
1 Maden ve Taş Ocakları	HAYIR	EVET	HAYIR	HAYIR
2 Et, Balık ve Süt Mamulleri Sanayii				
Süt Mamulleri Üretimi	EVET	EVET	EVET	HAYIR
Et Mamulleri Üretimi	EVET	EVET	EVET	EVET
3 Bitkisel Mamuller ve İçecekler Sanayii	HAYIR	HAYIR	HAYIR	HAYIR
4 Öğütülmüş Tahıl ve Unlu Mamuller Sanayii	EVET	HAYIR	HAYIR	EVET
5 Kakaolu ve Şekerli Mamuller Sanayii	HAYIR	EVET	EVET	HAYIR
6 Hazır Yemek Sanayii				
Bal Üretimi	HAYIR	EVET	HAYIR	HAYIR
Hazır yemek Üretimi	HAYIR	HAYIR		HAYIR
7 İplik Sanayii	HAYIR	EVET	EVET	HAYIR
8 Dokuma Sanayii	HAYIR	EVET	EVET	HAYIR
9 Tekstil Boya ve Terbiye Sanayii	HAYIR	HAYIR	HAYIR	HAYIR
10 Triko ve Örne Kumaş Sanayii	EVET	EVET	HAYIR	HAYIR
11 Giyim Eşyası Dışındaki Tekstil Mamulleri ve Endüstriyel Tekstiller Sanayii	HAYIR	HAYIR	HAYIR	HAYIR
12 Dar Dokuma ve Konfeksiyon Yan Sanayii	HAYIR	HAYIR	HAYIR	HAYIR
13 Tül, Dantel ve Nakış Sanayii	HAYIR	EVET	EVET	HAYIR
14 Deri ve Kürkten Giyim Eşyası Sanayii	HAYIR	HAYIR	EVET	HAYIR
15 Dış Giyim Sanayii	HAYIR	EVET	EVET	HAYIR
16 İç Giyim Sanayii	EVET	EVET	HAYIR	HAYIR
17 Çorap Sanayii	HAYIR	EVET	EVET	HAYIR
18 Triko Giyim Sanayii	EVET	EVET	HAYIR	HAYIR
19 Deri ve Kürk İşleme Sanayii	HAYIR	HAYIR	HAYIR	HAYIR
20 Ayakkabı ve Yan Sanayii	HAYIR	EVET	EVET	HAYIR
21 Orman Mamulleri Sanayii	HAYIR	HAYIR	HAYIR	EVET
22 Kağıt, Mukavva ve Ambalaj Sanayii	HAYIR	EVET	EVET	HAYIR
23 Basım ve Yayın Sanayii	HAYIR	EVET	EVET	HAYIR
24 Temel Kimya Sanayii	HAYIR	HAYIR	EVET	HAYIR
25 Muhtelif Kimya Sanayii	HAYIR	HAYIR	HAYIR	HAYIR
26 Boya ve Vernik Sanayii	HAYIR	EVET	EVET	HAYIR
27 Sabun ve Kozmetik Sanayii	HAYIR	HAYIR	HAYIR	HAYIR
28 İlaç ve Tıbbi Malzeme Sanayii	HAYIR	EVET	HAYIR	HAYIR
29 Kauçuk Sanayii	HAYIR	EVET	HAYIR	HAYIR
30 Plastik Budünöz ve Vakum Mamulleri Sanayii	HAYIR	EVET	EVET	HAYIR
31 Plastik Enjeksiyon Mamulleri Sanayii	HAYIR	EVET	EVET	EVET
32 Cam ve Cam Mamulleri Sanayii	HAYIR	EVET	EVET	HAYIR
33 Toprak Sanayii	EVET	EVET	EVET	HAYIR
34 Hazır Beton ve İnşaat Amaçlı Beton Mamulleri Sanayii	HAYIR	HAYIR	HAYIR	HAYIR
35 Demir Çelik, Hadde Mamulleri ve Boru Sanayii	HAYIR	EVET	EVET	EVET
36 Soğuk Çekme, Şekillendirme, Tel, Çivi ve Civata Sanayii	EVET	EVET	HAYIR	HAYIR
37 Alüminyum ve Yarı Mamulleri Sanayii	HAYIR	EVET	EVET	HAYIR
38 Bakır, Bakır Alaşımları ve Diğer Demir Dışı Metaller Sanayii	HAYIR	EVET	EVET	HAYIR
39 Metal Döküm Sanayii	HAYIR	EVET	EVET	HAYIR
40 Metal Yapı ve Yapı Malzemeleri Sanayii	HAYIR	EVET	HAYIR	HAYIR
41 Metal İşleme, Şekillendirme ve Kaplama Sanayii	HAYIR	EVET	EVET	HAYIR
42 Hırdavat ve Kalıp Sanayii	HAYIR	EVET	EVET	HAYIR
43 Metalden Ev ve İşyeri Gereçleri Sanayii	EVET	EVET	EVET	EVET
44 Bilgisayar, Elektronik, Yazılım ve Optik Ürünler Sanayii	HAYIR	EVET	HAYIR	EVET
45 Elektrik Üretimi, Elektrik Motorları, Transformatörleri ve Kontrol Cihazları Sanayii				
Elektrik Donanımı, Transformatörleri, Motorları İmalatı	HAYIR	EVET	EVET	HAYIR
Elektrik Enerjisi Üretimi	HAYIR	HAYIR		HAYIR
46 Kablo ve Gereçleri Sanayii				
Kablolamada Kullanılan Gereçlerin İmalatı	HAYIR	HAYIR	HAYIR	HAYIR
Elektrik Telleri ve Kabloları İmalatı	HAYIR	HAYIR	HAYIR	HAYIR
47 Aydınlatma Donanımları Sanayii	HAYIR	EVET	EVET	HAYIR
48 Ev Aletleri ve Elektrikli Donanımlar Sanayii	EVET	HAYIR	HAYIR	HAYIR
49 Isıtma, Soğutma ve Havalandırma Sanayii	HAYIR	EVET	EVET	HAYIR
50 Genel Amaçlı Makina ve Aksam Sanayii	HAYIR	EVET	EVET	HAYIR
51 Özel Amaçlı Makina Sanayii	HAYIR	EVET	EVET	HAYIR
52 Kara Taşıtları ve Yan Sanayii	HAYIR	EVET	HAYIR	HAYIR
53 Deniz Taşıtları ve Yan Sanayii	HAYIR	HAYIR	HAYIR	HAYIR
54 Büro ve Mağaza Mobilyaları Sanayii	HAYIR	EVET	EVET	HAYIR
55 Ev ve Diğer Mobilya Sanayii	HAYIR	EVET	EVET	HAYIR
56 Mücevherat ve Bijuteri Sanayii	HAYIR	EVET	EVET	HAYIR

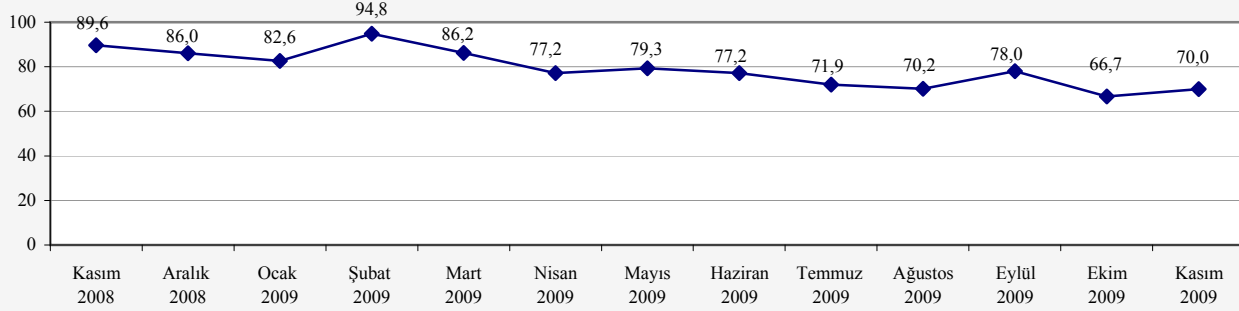
MESLEK KOMİTELERİ	Yatırım konusunda sorun yaşıyor musunuz	Finansman konusunda sorun yaşıyor musunuz	İstihdamda sorun yaşıyor musunuz
1 Maden ve Taş Ocakları	EVET	EVET	HAYIR
2 Et, Balık ve Süt Mamulleri Sanayii			
Süt Mamulleri Üretimi	HAYIR	EVET	EVET
Et Mamulleri Üretimi	HAYIR	HAYIR	
3 Bitkisel Mamuller ve İçecekler Sanayii	EVET	EVET	HAYIR
4 Öğütülmüş Tahıl ve Unlu Mamuller Sanayii	HAYIR	HAYIR	HAYIR
5 Kakaolu ve Şekerli Mamuller Sanayii	EVET	EVET	HAYIR
6 Hazır Yemek Sanayii			
Bal Üretimi	HAYIR	HAYIR	HAYIR
Hazır yemek Üretimi	HAYIR	HAYIR	HAYIR
7 İplik Sanayii	HAYIR	HAYIR	HAYIR
8 Dokuma Sanayii	HAYIR	HAYIR	HAYIR
9 Tekstil Boya ve Terbiye Sanayii	EVET	HAYIR	HAYIR
10 Triko ve Örne Kumaş Sanayii		EVET	
11 Giyim Eşyası Dışındaki Tekstil Mamulleri ve Endüstriyel Tekstiller Sanayii	EVET	EVET	HAYIR
12 Dar Dokuma ve Konfeksiyon Yan Sanayii	EVET	EVET	EVET
13 Tül, Dantel ve Nakış Sanayii	HAYIR	EVET	
14 Deri ve Kürkten Giyim Eşyası Sanayii		EVET	HAYIR
15 Dış Giyim Sanayii	HAYIR	EVET	HAYIR
16 İç Giyim Sanayii	EVET	EVET	
17 Çorap Sanayii	HAYIR	EVET	HAYIR
18 Triko Giyim Sanayii	EVET	HAYIR	HAYIR
19 Deri ve Kürk İşleme Sanayii	HAYIR	EVET	HAYIR
20 Ayakkabı ve Yan Sanayii	EVET	EVET	HAYIR
21 Orman Mamulleri Sanayii	EVET	EVET	EVET
22 Kağıt, Mukavva ve Ambalaj Sanayii	EVET	EVET	HAYIR
23 Basım ve Yayın Sanayii	EVET	EVET	EVET
24 Temel Kimya Sanayii	HAYIR	EVET	HAYIR
25 Muhtelif Kimya Sanayii	HAYIR	HAYIR	EVET
26 Boya ve Vernik Sanayii	EVET	EVET	EVET
27 Sabun ve Kozmetik Sanayii	HAYIR	HAYIR	HAYIR
28 İlaç ve Tıbbi Malzeme Sanayii	HAYIR	HAYIR	HAYIR
29 Kauçuk Sanayii	HAYIR	HAYIR	
30 Plastik Budünöz ve Vakum Mamulleri Sanayii	HAYIR	HAYIR	
31 Plastik Enjeksiyon Mamulleri Sanayii	EVET	EVET	EVET
32 Cam ve Cam Mamulleri Sanayii	HAYIR	HAYIR	HAYIR
33 Toprak Sanayii	EVET	HAYIR	EVET
34 Hazır Beton ve İnşaat Amaçlı Beton Mamulleri Sanayii	HAYIR	HAYIR	HAYIR
35 Demir Çelik, Hadde Mamulleri ve Boru Sanayii	EVET	EVET	EVET
36 Soğuk Çekme, Şekillendirme, Tel, Çivi ve Civata Sanayii	EVET	EVET	EVET
37 Alüminyum ve Yarı Mamulleri Sanayii	HAYIR	EVET	HAYIR
38 Bakır, Bakır Alaşımaları ve Diğer Demir Dışı Metaller Sanayii	EVET	EVET	HAYIR
39 Metal Döküm Sanayii	EVET	HAYIR	
40 Metal Yapı ve Yapı Malzemeleri Sanayii	EVET	EVET	HAYIR
41 Metal İşleme, Şekillendirme ve Kaplama Sanayii	EVET	EVET	HAYIR
42 Hırdavat ve Kalıp Sanayii	EVET	EVET	HAYIR
43 Metalden Ev ve İşyeri Gereçleri Sanayii	EVET	EVET	EVET
44 Bilgisayar, Elektronik, Yazılım ve Optik Ürünler Sanayii	HAYIR	HAYIR	HAYIR
45 Elektrik Üretimi, Elektrik Motorları, Transformatörleri ve Kontrol Cihazları Sanayii			
Elektrik Donanımı, Transformatörleri, Motorları İmalatı	HAYIR	EVET	EVET
Elektrik Enerjisi Üretimi	EVET	EVET	EVET
46 Kablo ve Gereçleri Sanayii			
Kablolamada Kullanılan Gereçlerin İmalatı	HAYIR	HAYIR	HAYIR
Elektrik Telleri ve Kabloları İmalatı	HAYIR	HAYIR	HAYIR
47 Aydınlatma Donanımları Sanayii	HAYIR	EVET	HAYIR
48 Ev Aletleri ve Elektrikli Donanımlar Sanayii	HAYIR	HAYIR	HAYIR
49 Isıtma, Soğutma ve Havalandırma Sanayii	HAYIR	EVET	HAYIR
50 Genel Amaçlı Makina ve Aksam Sanayii	EVET	EVET	
51 Özel Amaçlı Makina Sanayii	EVET	EVET	HAYIR
52 Kara Taşıtları ve Yan Sanayii	EVET	HAYIR	HAYIR
53 Deniz Taşıtları ve Yan Sanayii	HAYIR	HAYIR	HAYIR
54 Büro ve Mağaza Mobilyaları Sanayii	HAYIR	HAYIR	HAYIR
55 Ev ve Diğer Mobilya Sanayii	EVET	EVET	EVET
56 Mücevherat ve Bijuteri Sanayii	HAYIR	HAYIR	HAYIR

MESLEK KOMİTESİ ÜYELERİMİZİN YAŞADIĞI SORUNLAR

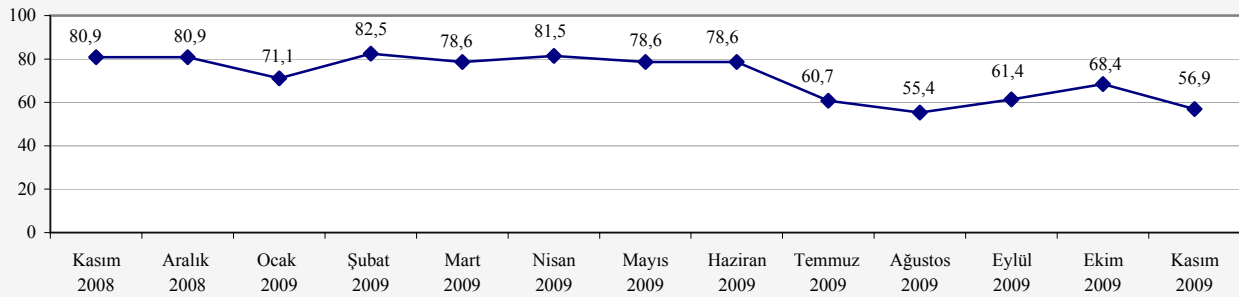
Hammadde Temininde Sorun Yaşadığını Belirtenlerin Oranı



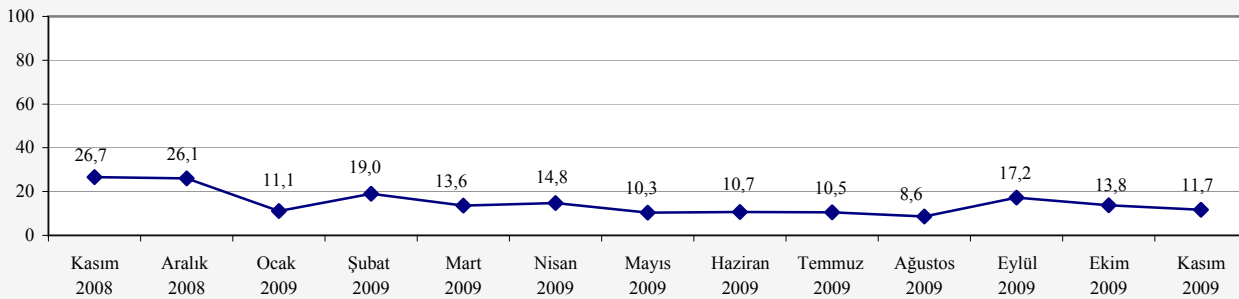
İç Pazara Yönelik Sorun Yaşadığını Belirtenlerin Oranı



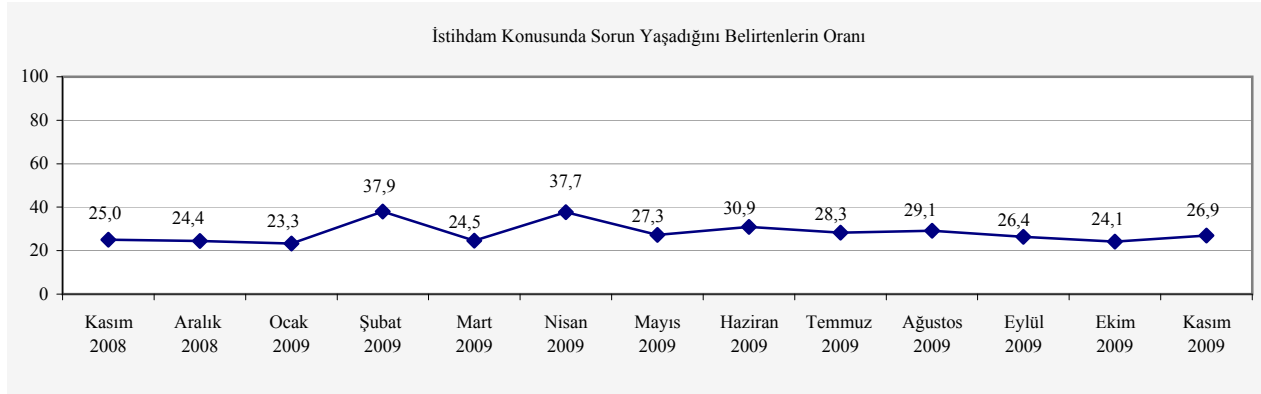
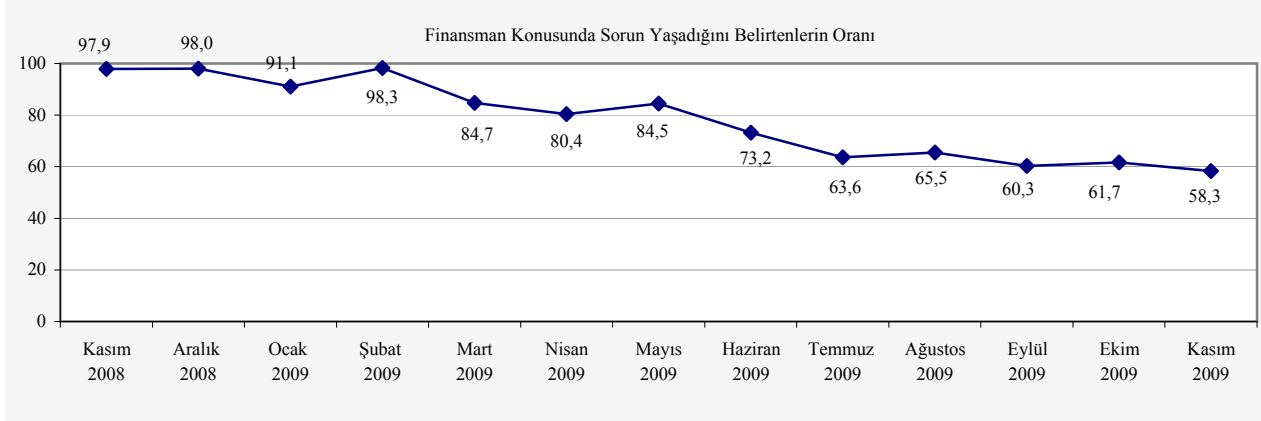
İhracatta Sorun Yaşadığını Belirtenlerin Oranı



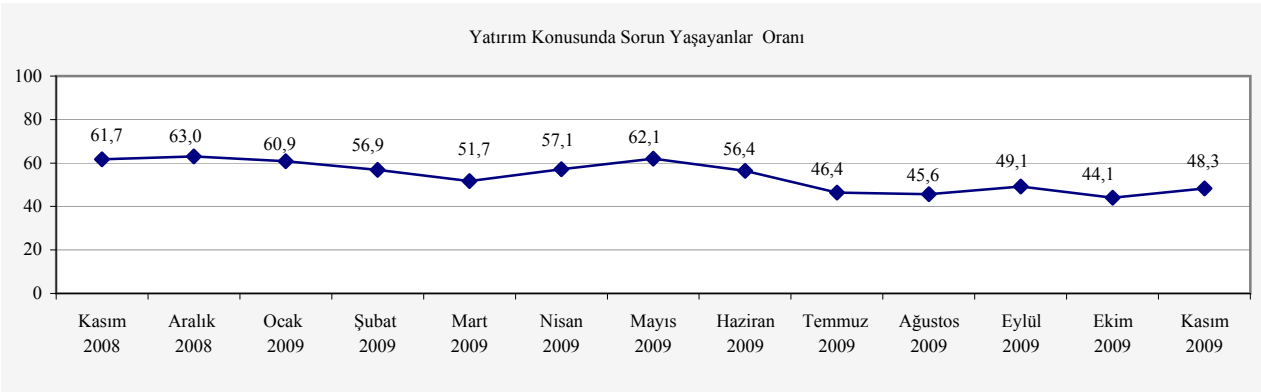
İthalatta Sorun Yaşadığını Belirtenlerin Oranı



MESLEK KOMİTESİ ÜYELERİMİZİN YAŞADIĞI SORUNLAR



YATIRIM KONUSUNDA SORUN YAŞAYANLAR ORANI



İSO MESLEK KOMİTELERİ SANAYİ SEKTÖRÜ GELİŞİM, GİRDİ, İTHAL GİRDİ VE KARLILIK ENDEKSLERİ

Çeşitli ülkelerde farklı yöntemler uygulanarak kullanılan reel kesime yönelik eğilim anketlerinin amacı ekonomik gelişmelerdeki genel eğilimi ortaya koymak ve ekonomik karar birimlerine gerçekleşme ve beklentilere ilişkin bilgileri sunmaktır.

İSO'da, son beş yılda, Meslek Komiteleri nezdinde aylık Meslek Komiteleri Durum Tespit Anketi uygulamaktadır. Bir eğilim anketi olan bu çalışmanın kapsamında üretim, iç satış, dış satış, istihdam, karlılık, ithal girdi, hammadde ve hizmet girdi fiyatları, ticari kredi faiz oranları ve ücret artışları gibi konularda 48 Meslek Komitesi'nin görüşleri alınmaktadır. Aylık durum tespit anketine cevap seçenekleri arttı, aynı kaldı ve azaldı şeklindedir. Aylık sonuçlarda bugüne dek, arttı ve azaldı diyen Meslek Komiteleri oranlarından yararlanılarak hazırlanan grafiklerle verilmiştir.

Bu çalışmamızla yeni bir uygulama başlatarak grafikler yanında ankete verilen cevaplardan “iyimser kötümser veya yukarı-aşağı” şeklinde farklar alınmak suretiyle, her soru için yayılma (difüzyon) endeksleri hesaplanmaktadır. Ayrıca anketin farklı sorularına verilen yanıtların birlikte değerlendirilip özetlendiği, “İSO Meslek Komiteleri Sanayi Sektörü Gelişim Endeksi” ve “İSO Meslek Komiteleri Sanayi Sektörü Girdi Endeksi” oluşturulmuştur. İthal girdilerle ilgili cevaplardan “İSO Meslek Komiteleri Sanayi Sektörü İthal Girdi Endeksi” ve karlılıkla ilgili cevaplardan da “İSO Meslek Komiteleri Sanayi Sektörü Karlılık Endeksi” de hesaplanmıştır.

Endeksler AB, TÜİK ve TCMB'nin kullandığı “denge yöntemine” göre hesaplanmaktadır. Denge, pozitif ve negatif cevap seçenekleri arasındaki fark (toplam cevaplar içerisindeki yüzdesi) olarak ifade edilmektedir.

Ankette yer alan sorular üç seçenek içermektedir:

- Pozitif (arttı)
- Ne pozitif, ne de negatif (değişmedi, aynı kaldı)
- Negatif (azaldı)

Pozitif (P), ne pozitif, ne de negatif (A) ve negatif (N) seçenekleri yüzdeleri sırası ile gösterildiğinde;

$$P+A+N=100$$

$$\text{Denge} = P - N$$

şeklinde ifade edilir.

Pozitif ve negatif cevap verenlerin yüzdeleri arasındaki farka 100 eklenerek her bir soru için yayılma endeksleri adı verilen endeksler oluşturulmaktadır. Hammadde, hizmet girdi fiyatları, ticari kredi faiz oranları, işçi ücreti artışları ve ithal girdi yayılma endeksleri oluşturulurken ters kodlanmaktadır.

Endeksler 0 ile 200 arasında değerler almaktadır. Endeksin 100'den büyük olması iyimser durumu, 100'den küçük olması kötümser durumu ve 100 olması da ne iyimser, ne de kötümser bir durum olduğunu göstermektedir.