

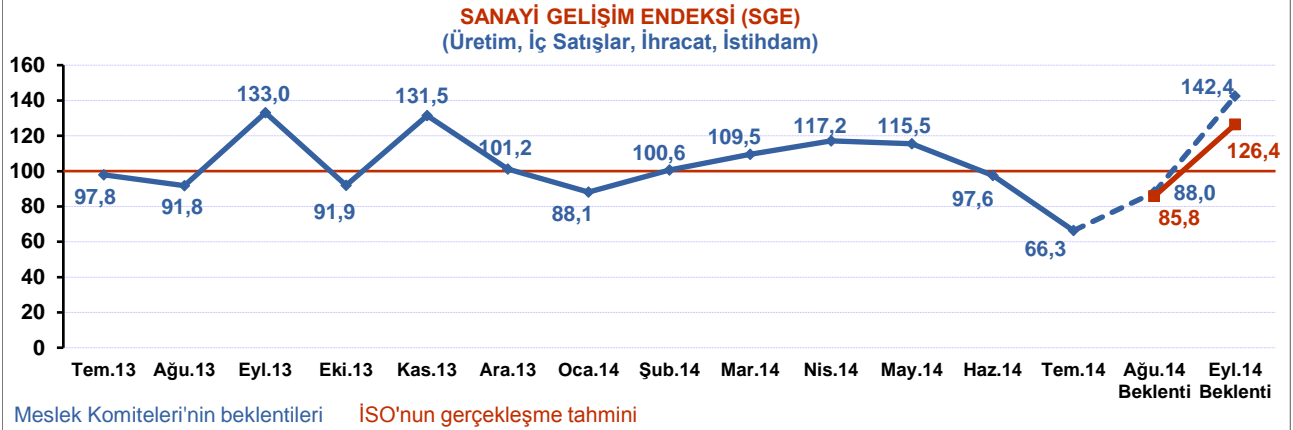


İSTANBUL
SANAYİ ODASI

MESLEK KOMİTELERİ
DURUM TESPİT ANKETİ
SONUÇLARI
Ağustos 2014

Araştırma Şubesi

SANAYİ GELİŞİM ENDEKSİ



İstanbul Sanayi Odası Meslek Komiteleri Sanayi Gelişim Endeksi (SGE), ülkemiz sanayi sektörünün genel eğilimi ile örtüşen ve İstanbul Sanayi Odası tarafından ölçülen üretim, iç satış, ihracat ve istihdam yayılma endekslerinin aritmetik ortalaması ile hesaplanan ekonomik öncü gösterge niteliği taşımaktadır. Meslek Komitelerimiz tarafından gelen aylık bildirimler ile oluşturulan SGE, güncel dönem için reel ekonominin izlenmesine yardımcı olurken, geriye dönük tarihsel verilerle trend analizinin yapılmasını ve yakın geleceğe ilişkin beklentilerin ortaya konulmasını sağlamakta, böylece sanayi sektörünün genel görünümü hakkında tutarlı bir tablo çizmektedir.

Ülkemiz sanayi sektöründeki gelişmelere oldukça duyarlı olan ve bunlarla yüksek seviyede korelasyona sahip olan gelişim endeksi, sanayi sektörü iç dinamikleri hakkında analiz dönemine ilişkin öncü bilgiler sunmakta ve cari analiz dönemini takip eden iki ay için ileriye dönük beklentileri içermektedir.

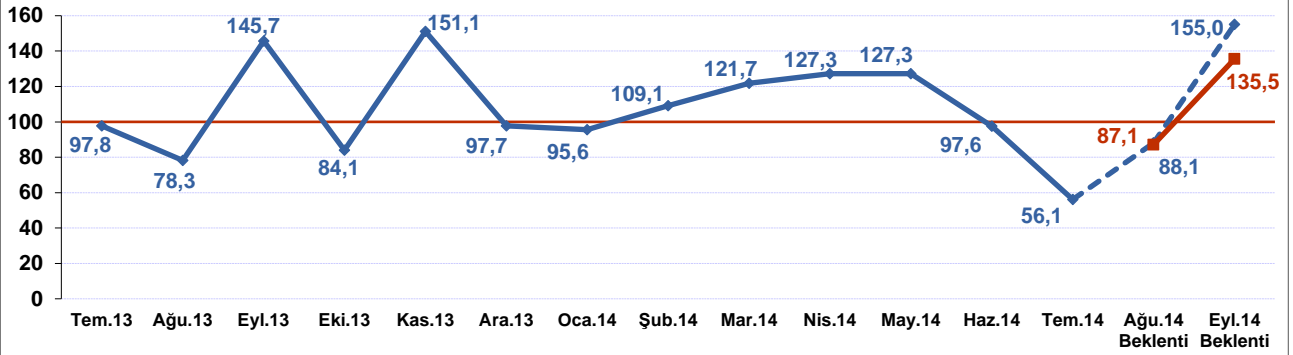
2013 yılının yaz aylarında yaşanan ekonomik ve siyasi sarsıntıların etkisiyle sert bir düşüş gösteren SGE, yılın son aylarında mevsimsel etkilerin de katkısıyla son derece dalgalı bir eğilim sergilemiş ve yılı 101,2 ile nötr seviyenin hafif üzerinde kapatmıştır. 2014'ün hemen başında, başta Merkez Bankası tarafından alınan güçlü faiz artırımı kararı olmak üzere, iç talebi yavaşlatma amacıyla hayata geçirilen makro ihtiyati politikalar, Ocak 2014'te iç pazar talebindeki zayıflama beklentisine bağlı olarak SGE'nin sert bir düşüş kaydetmesine ve 88,1 ile son 17 ayın en düşük seviyesine gerilemesine yol açmıştır.

Bahar aylarında toparlanan SGE, üst üste üç ay boyunca artış kaydederek Nisan'da 117,2'ye kadar yükselmiş, Mayıs'ta ise hafif bir düşüşle 115,5'e gerilemiştir. Endeks bu dönemde özellikle Euro Bölgesi'ndeki toparlanma ve rekabetçi TL kuruna bağlı olarak artan ihracattan olumlu etkilenirken, iç satışlar endeksi de 100 kritik değerinin üzerinde, dirençli bir görünüm sergilemiştir. Ancak Haziran ve Temmuz 2014 gerçekleşmeleri, bu görünümün yaz aylarında belirgin bir bozulma içerisinde girdiğini ortaya koymaktadır. Haziran'da 97,6 ile 4 aylık aradan sonra yeniden 100 eşliğinin altına düşen SGE Temmuz 2014 ayında daha sert bir düşüşle 66,3'e olarak gerçekleşmiş ve Şubat 2009'dan beri en düşük seviyeye gerilemiştir. Bu gerileme, anket katılımcılarının önceki aya kıyasla çok daha büyük bir kısmının iç satış, ihracat ve bunlara paralel olarak üretim hacminde düşüş gerçekleştiği yönündeki değerlendirmeleri yer almaktadır. İç satışlardaki düşüş hem yaz dönemine bağlı mevsimsel etkiler hem de tüketici güvenindeki zayıflığı yansıtırken, ihracat endeksindeki düşüş ise Euro bölgesindeki sıkıntıların yanı sıra Irak başta olmak üzere bölgemizde artan jeopolitik risklerle paralellik taşımaktadır. Ayrıca, Temmuz 2014'te Ramazan Bayramı nedeniyle azalan işgünü sayısından kaynaklı bir takvim etkisinin de bulunduğunu söylemek mümkündür. Öte yandan, Temmuz 2014'te istihdamın artış gösterdiği yönünde görüş bildiren katılımcıların oranında geçtiğimiz aya göre artış olmasına bağlı olarak istihdam endeksi 4,9 puanlık artışla 95,1'e yükselmiştir. Bu gelişme, sanayicilerin üretim hacmindeki düşüşü geçici algıladıkları ve bu nedenle istihdamda azalmaya gitmedikleri izlenimi vermektedir.

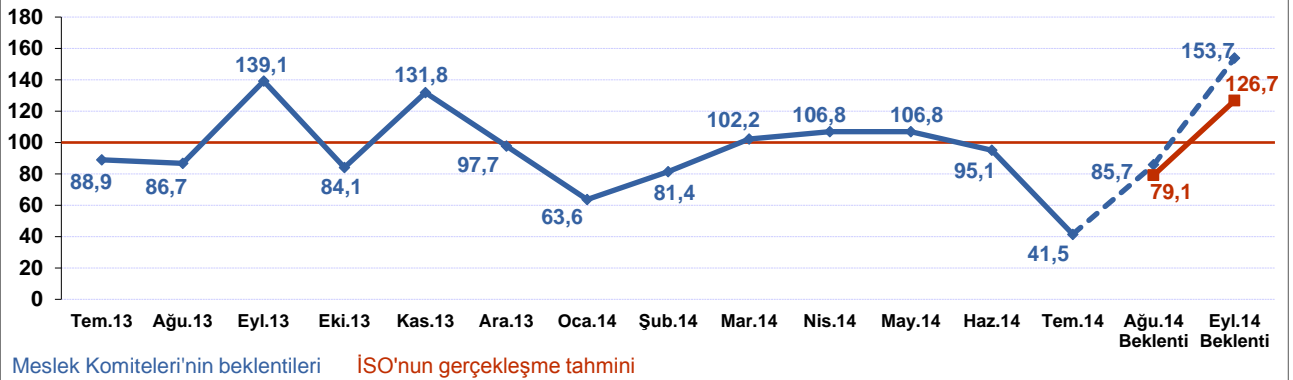
Nitekim Meslek Komiteleri'nin Ağustos 2014 ayında 88'e doğru kısmi bir toparlanma gösterdikten sonra, Eylül'de 142,4 ile tarihi yüksek seviyeye ulaşan SGE beklentileri iç piyasada ve ihracatta toparlanma beklentisini yansıtmaktadır.

GELİŞİM ENDEKSLERİ

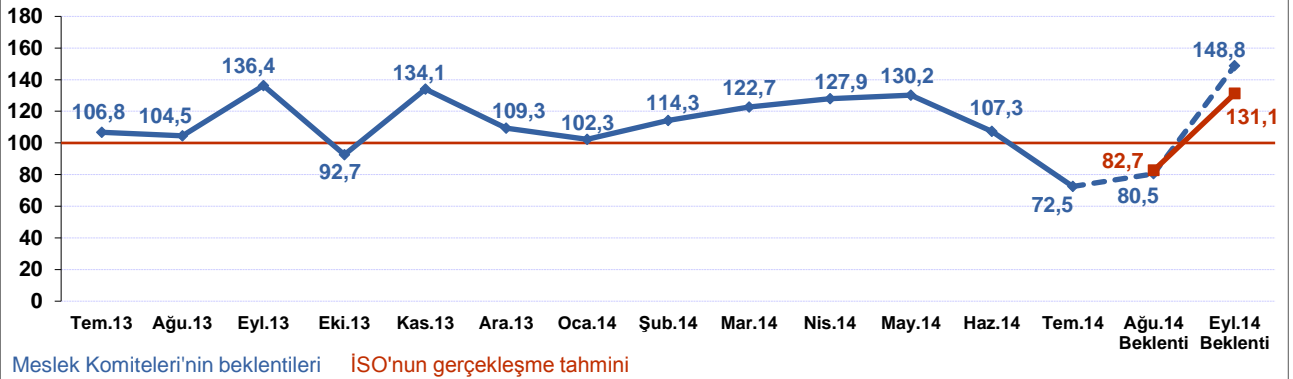
ÜRETİM ENDEKSİ



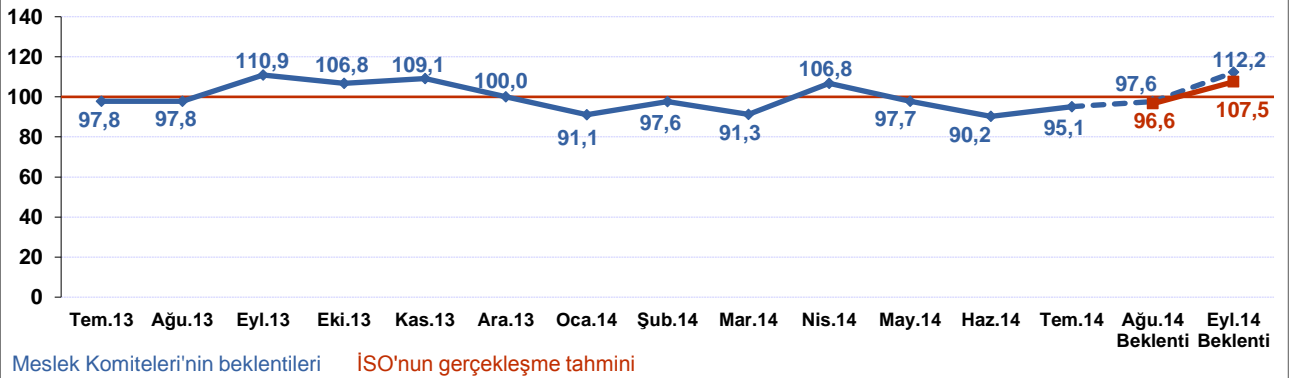
İÇ SATIŞLAR ENDEKSİ



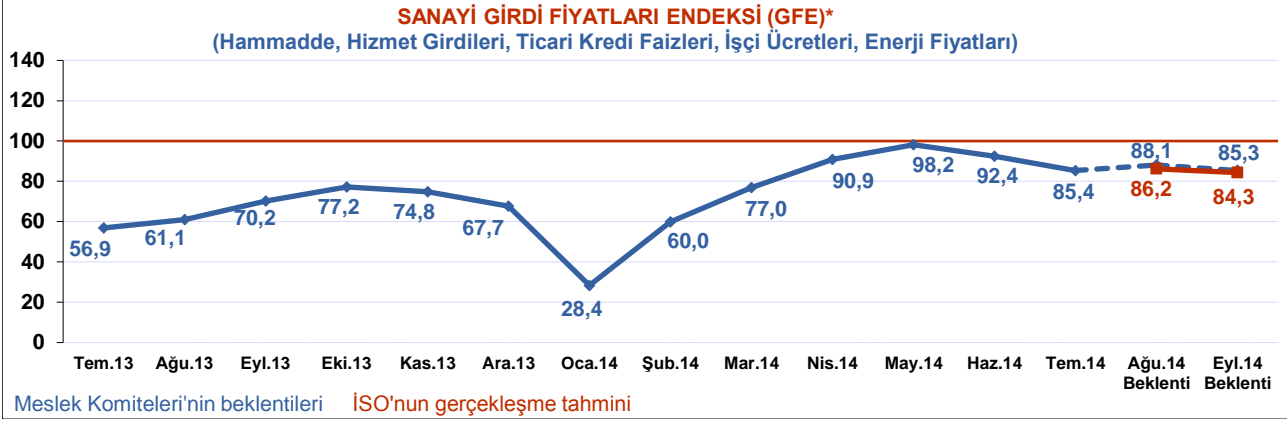
İHRACAT ENDEKSİ



İSTİHDAM ENDEKSİ



SANAYİ GİRDİ FİYATLARI ENDEKSİ



(*) 2013 yılı Ocak ayından itibaren İSO Girdi Fiyatları Endeksi hesaplamasına Enerji Fiyatları Endeksi de dahil edilmeye başlanmış, daha önceki dönemlere ait sonuçlar revize edilmiştir.

Önemli Not: Girdi fiyat endeksi değerleri ile maliyetler arasında negatif bir ilişki bulunmaktadır. Bu nedenle girdi fiyat endeksi ve alt endekslerinin 100 kritik eşik değerinden yüksek olması girdi fiyatlarındaki düşüş eğiliminin ağırlıkta olduğunu göstermekte ve olumlu bir gelişme olarak değerlendirilmektedir.

Hammadde, hizmet girdileri, ticari kredi faizleri, işçi ücretleri ve enerji fiyatları yayılma endekslerinin aritmetik ortalaması ile hesaplanan İSO Meslek Komiteleri Sanayi Girdi Fiyatları Endeksi (GFE), ülke sanayisinin girdi maliyetlerindeki gelişmeleri resmeden önemli bir ekonomik göstere niteliği taşımaktadır.

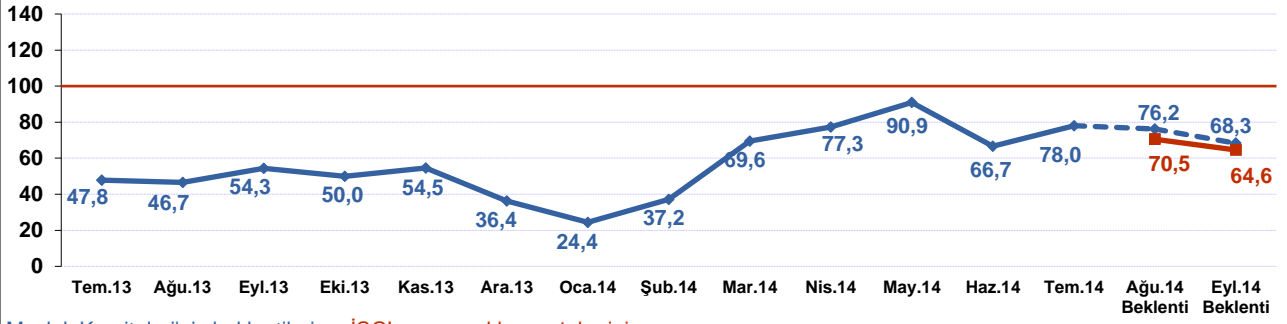
GFE altında yer alan hizmet girdileri ve işçi ücretleri endeksleri mevsimsel etkiler barındırdıklarından, özellikle Ocak ve Temmuz aylarında artan girdi maliyetlerinden dolayı GFE yıllık trendinden saparak düşük seviyelere gerilemektedir. Bu aylar dışında ise GFE genel olarak hammadde fiyatları, ticari kredi faizleri ve enerji fiyatlarındaki gelişmeler ışığında eğilim sergilemektedir.

Sanayi için temel girdi fiyatlarındaki gelişmelerin özetlendiği GFE, 2013 yılını 67,7 ile 100 nötr değerinin oldukça altında kapatmıştır. Ocak 2014 ayında ise hizmet girdileri ve işçi ücretlerindeki mevsimsel etkilerinin şiddetli bir şekilde hissedilmesi sonucunda 28,4'e kadar gerilemiştir. Bu dip seviyenin ardından takip eden aylarda, başta ticari kredi faizleri olmak üzere girdi maliyetlerine ilişkin değerlendirmelerin iyileşmeye başladığı görülmektedir. Bu iyileşmenin sonucu olarak Şubat ayından itibaren düzenli bir artış gösteren endeks Mayıs'ta 98,2'ye kadar yükselmiştir. Ancak Haziran 2014 anketinde girdi fiyatlarına ilişkin olumsuz değerlendirmelerin artması sonucunda GFE'nin 5,8 puanlık bir düşüşle 92,4 seviyesine gerilediği görülmektedir. Temmuz 2014'teki ise 7 puanlık bir düşüş söz konusu olmuş ve GFE 85,4'e gerilemiştir. Bu düşüşün temel sebebi işçi ücretlerinde görülen mevsimsel etki olmuştur. Temmuz'da ticari kredi faizleri endeksi üst üste 5 aylık iyileşmenin ardından hafif bir düşüş göstermiş, ancak önceki aylarda olduğu gibi anket katılımcılarının büyük bir kısmının, ticari kredi faizlerinin düştüğü değerlendirilmesinde bulunması nedeniyle bu alt endeks 141,5 seviyesinde gerçekleşmiştir. Hizmet girdileri alt endeksinde mevsimselliğin de etkilerini taşıyan 5,4 puanlık bir gerileme söz konusudur. Diğer yandan, enerji ve hammadde fiyatlarının iyileştiği yönünde görüş bildiren katılımcıların sayısındaki artışa bağlı olarak bu alt endekslerde iyileşme görülmüştür.

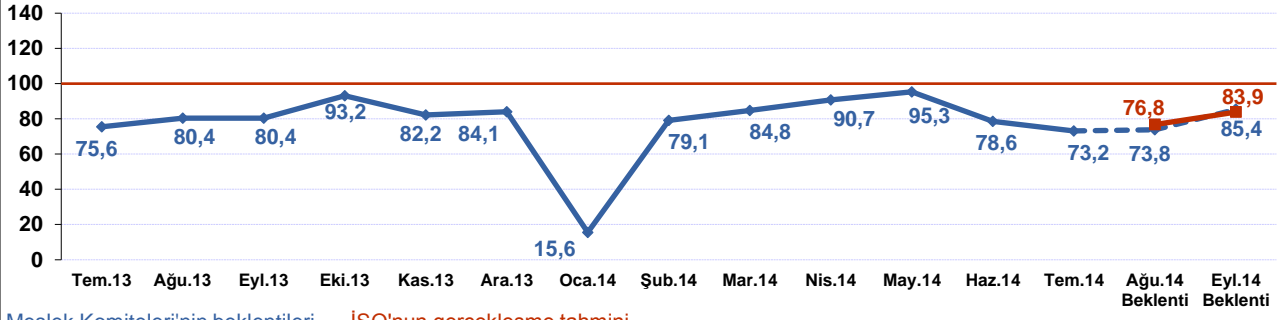
Öte yandan, Meslek Komiteleri'nin Ağustos ve Eylül ayları için sırasıyla 88,1 ve 84,3 olarak hesaplanan GFE beklentileri, sanayicilerin girdi fiyatlarında belirgin bir iyileşme beklemediklerini ortaya koymaktadır. Söz konusu aylarda işçi ücretlerinden kaynaklı mevsimsel etkenler geri çekilmekle birlikte, hammadde ve enerji fiyatlarına ilişkin iyimserliğin hafif de olsa azaldığı görülmektedir. Söz konusu aylarda ticari kredi faizleri dışında tüm alt endekslerin 100 değerinin altında kalması beklenmektedir. Öte yandan Eylül ayında ticari kredi faizlerinin artış göstereceğini düşünen katılımcı oranındaki artışa bağlı olarak ilgili endeksin 50 puanlık bir kayıpla 100'e düşmesi dikkat çekicidir.

GİRİ FİYATLARI ENDEKSLERİ

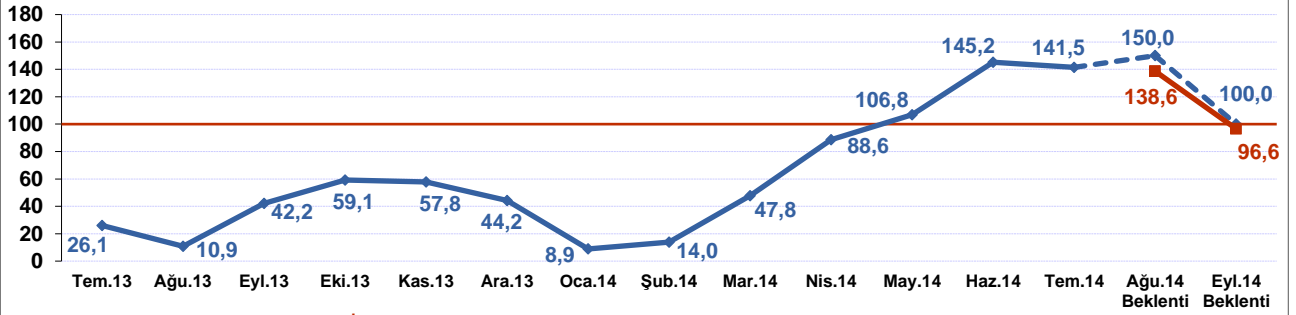
HAMMADE ENDEKSİ



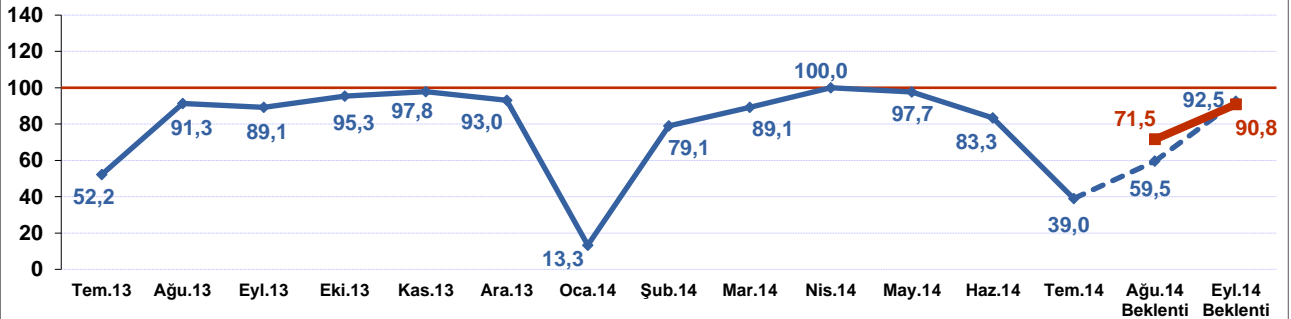
HİZMET GİRDİLERİ ENDEKSİ



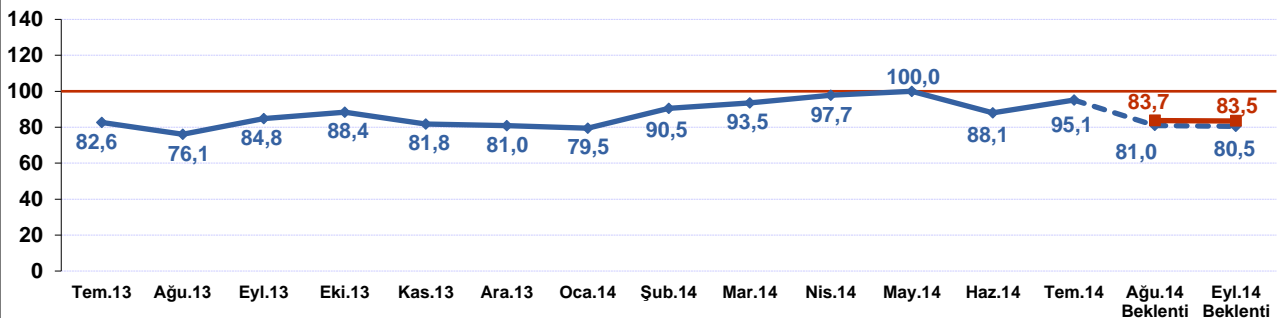
TİCARİ KREDİ FAİZLERİ ENDEKSİ



İŞÇİ ÜCRETLERİ ENDEKSİ

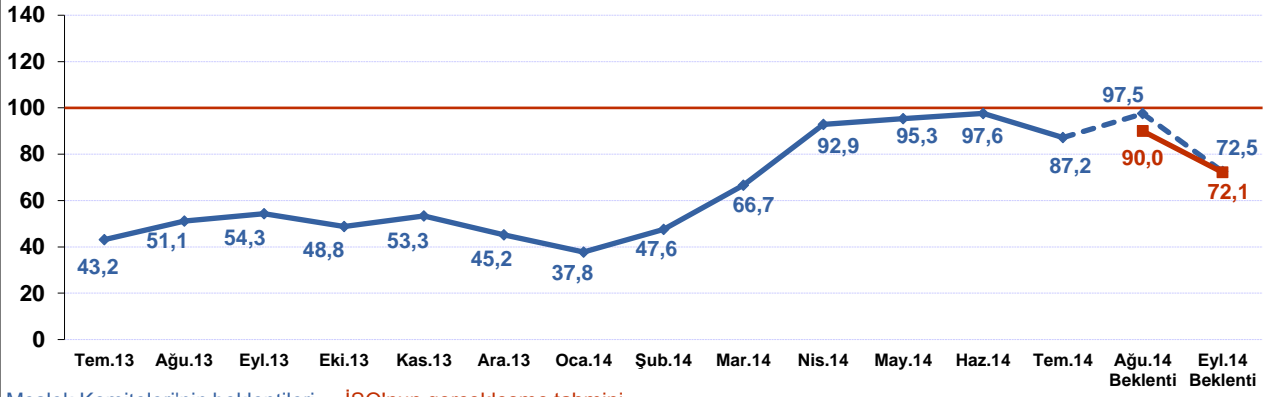


ENERJİ FİYATLARI ENDEKSİ



DİĞER ENDEKSLER

İTHAL GİRDİLER ENDEKSİ

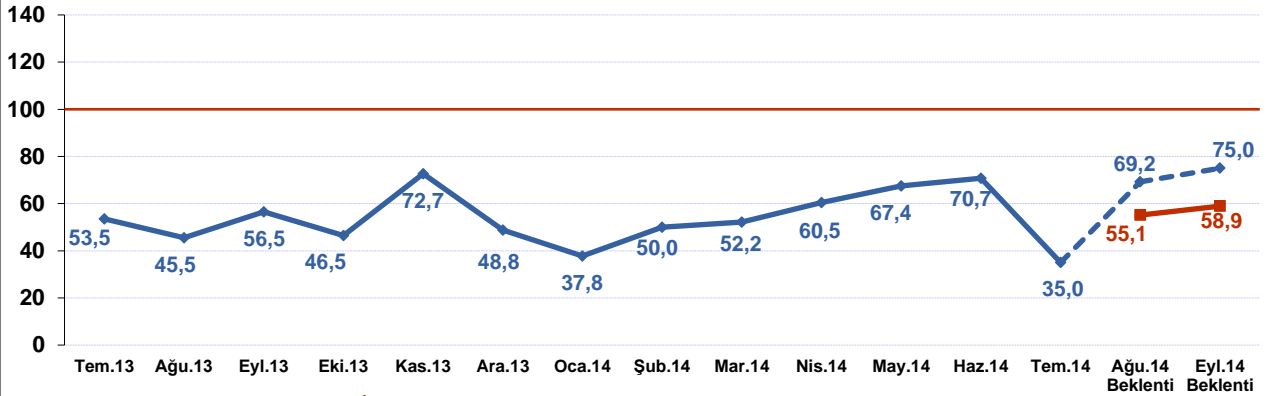


Meslek Komiteleri'nin beklentileri ISO'nun gerçekleşme tahmini

Önemli Not: İthal girdiler ile endeks değerleri arasında negatif bir ilişki olup endeksteki artış (azalış) ithal girdilerdeki değer düşüş (yükseliş) eğilimini göstermektedir.

İthal girdilerin birim fiyatlarındaki değer değişimleri ile oluşturulan endeks, 2013 yılı Mayıs ayından itibaren gelişmekte olan ülkelerin piyasalarında görülen finansal çalkantıyla paralel olarak şiddetli bir düşüş eğilimine girmiş ve Temmuz 2013'te 43,2 değerine kadar düşüş göstermiştir. Döviz kurları üzerindeki yukarı yönlü baskının devam etmesi sonucu endeks 2013 yılsonuna kadar son derece zayıf seviyelerde seyretmiş, 2014 Ocak'ta 37,8'e kadar geriledikten sonra TL'deki değer kayıplarının geri alınmasına bağlı olarak hızlı bir iyileşme eğilimine girerek Nisan'da 92,9'a yükselmiştir. Mayıs Haziran aylarında daha ılımlı bir artış gösteren endeks Temmuz'da 10,4 puanlık düşüşle 87,2'ye gerilemiştir. Meslek Komitelerinin beklentisi, ithal girdiler endeksinin Ağustos'ta yeniden 97,5'e yükselerek Haziran seviyesine yakın gerçekleşeceği, ancak Eylül'de 72,5 ile son 6 ayın en zayıf seviyesine gerileyeceği yönündedir.

KARLILIK ENDEKSİ

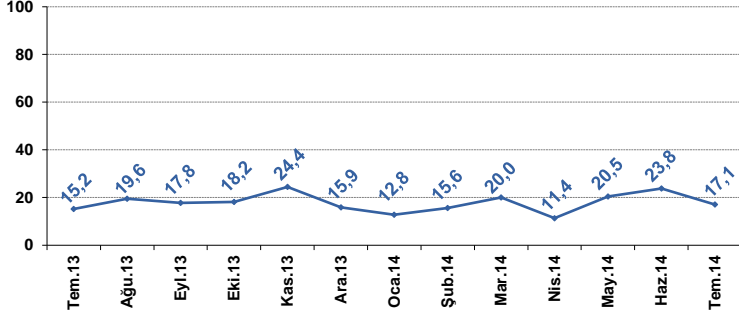


Meslek Komiteleri'nin beklentileri ISO'nun gerçekleşme tahmini

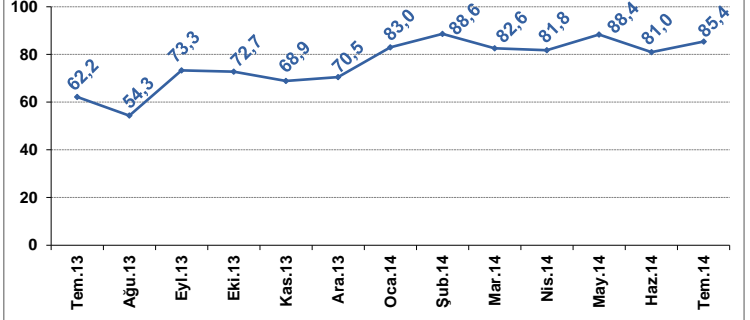
Meslek Komitelerimizin karlılıklarına yönelik hazırlanan endeks bulgularında gözlemlenen temel sonuç, endeksin devamlı olarak 100 kritik eşik değerinin altında seyretmesidir. Bu durum karlılığa yönelik anket bildirimlerinde azalışların devamlı olarak artışların üstünde kalması ile açıklanmaktadır. Son bir yıllık dönemde 72,7 gibi olumlu sayılamayacak bir seviyeye Kasım 2013'te tepe noktaya ulaşan endeks bu seviyelerde istikrar yakalayamamıştır. Kur ve faizlerde yüksek oynaklığın yarattığı belirsizlik reel sektör karlılığına olumsuz yansımıştır. Bu nedenle karlılık endeksi Ocak 2014 ayında 37,8 seviyelerine kadar düşmüştür. Takip eden aylarda ılımlı bir artış eğilimi gösteren endeks Haziran 2014'te 70,7'ye kadar yükseldikten sonra Temmuz'da ani bir düşüşle 35'e gerilemiştir. Meslek Komitelerinin beklentileri endeksin Ağustos ve Eylül aylarında toparlanma eğilimine geri döneceği ve söz konusu aylarda sırasıyla 69,2 ve 75 seviyelerinde gerçekleşeceği yönündedir.

MESLEK KOMİTELERİNİN SORUNLARI

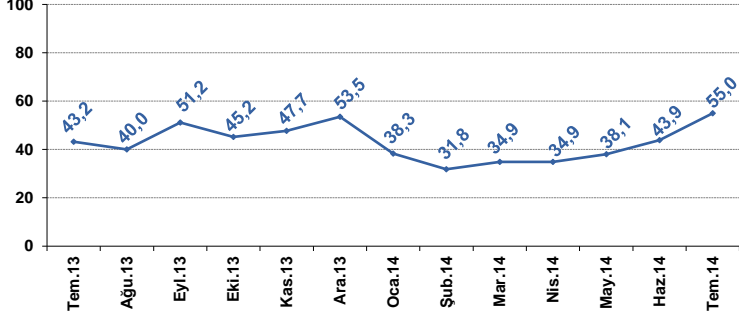
Hammaddede Temininde Sorun Yaşadığını Belirtenlerin Oranı



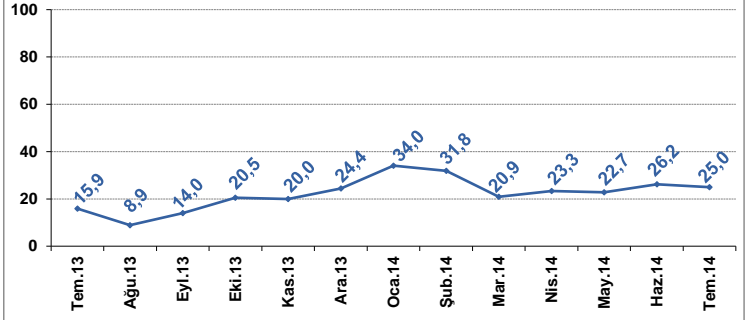
İç Pazarda Sorun Yaşadığını Belirtenlerin Oranı



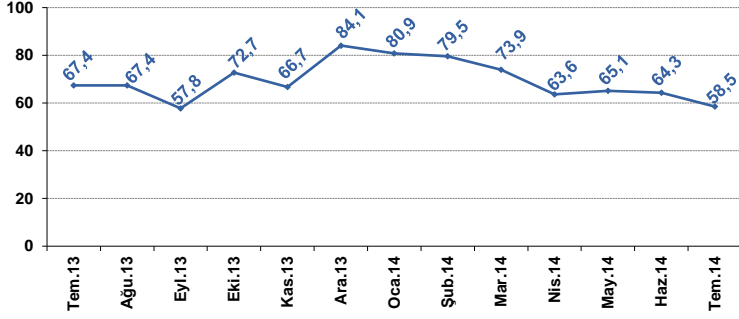
İhracatta Sorun Yaşadığını Belirtenlerin Oranı



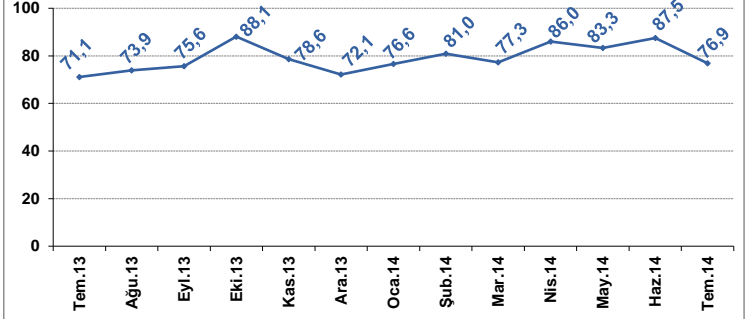
İthalatta Sorun Yaşadığını Belirtenlerin Oranı



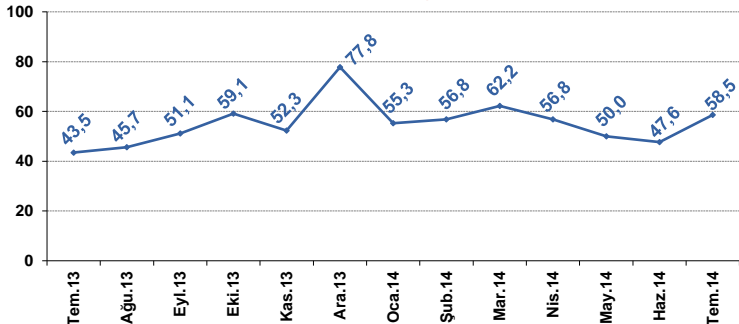
Finansman Konusunda Sorun Yaşadığını Belirtenlerin Oranı



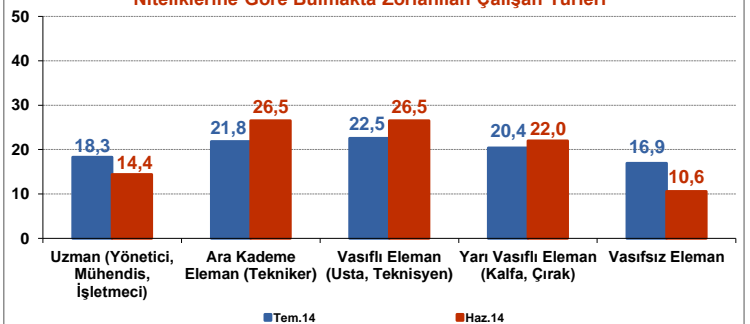
İstihdam Konusunda Sorun Yaşadığını Belirtenlerin Oranı



Yatırım Konusunda Sorun Yaşadığını Belirtenlerin Oranı



Niteliklerine Göre Bulmakta Zorlanılan Çalışan Türleri



İSO Meslek Komiteleri Ekonomik Göstergelere İlişkin Yılsonu Tahminleri (Ortalama)

	Ağu.13	Eyl.13	Eki.13	Kas.13	Ara.13	2013*	Oca.14	Şub.14	Mar.14	Nis.14	May.14	Haz.14	Tem.14	Ağu.14
GSYİH Büyüme %	%3,4	%3,7	%3,7	%3,8	%3,7	%4,0	%3,5	%3,3	%3,3	%3,4	%3,5	%3,7	%3,8	%3,7
Yıllık ÜFE	%7,1	%7,2	%6,8	%6,9	%7,1	%7,0	%8,4	%8,8	%8,7	%7,9	%8,2	%8,1	%8,0	%8,2
Yıllık TÜFE	%7,5	%7,8	%7,5	%7,3	%7,6	%7,4	%9,0	%9,2	%9,0	%8,2	%8,6	%8,1	%8,1	%8,2
ABD Dolar Kuru	1,97 TL	2,00 TL	1,98 TL	2,01 TL	2,05 TL	2,13 TL	2,30 TL	2,33 TL	2,35 TL	2,25 TL	2,21 TL	2,21 TL	2,20 TL	2,22 TL
Euro Kuru	2,59 TL	2,67 TL	2,65 TL	2,70 TL	2,77 TL	2,93 TL	3,13 TL	3,14 TL	3,18 TL	3,10 TL	3,04 TL	3,01 TL	3,00 TL	2,96 TL

* GSYİH büyüme, ÜFE ve TÜFE oranları 2013 yıllık değişimini, kurlar ise 2013 yıl sonu TCMB efektif alış değerlerini ifade etmektedir.



**İSTANBUL
SANAYİ ODASI**

Meşrutiyet Caddesi No: 62 Tepebaşı 34430 İstanbul
Tel: 0(212) 252 29 00 Faks: 0(212) 249 50 84 www.iso.org.tr