



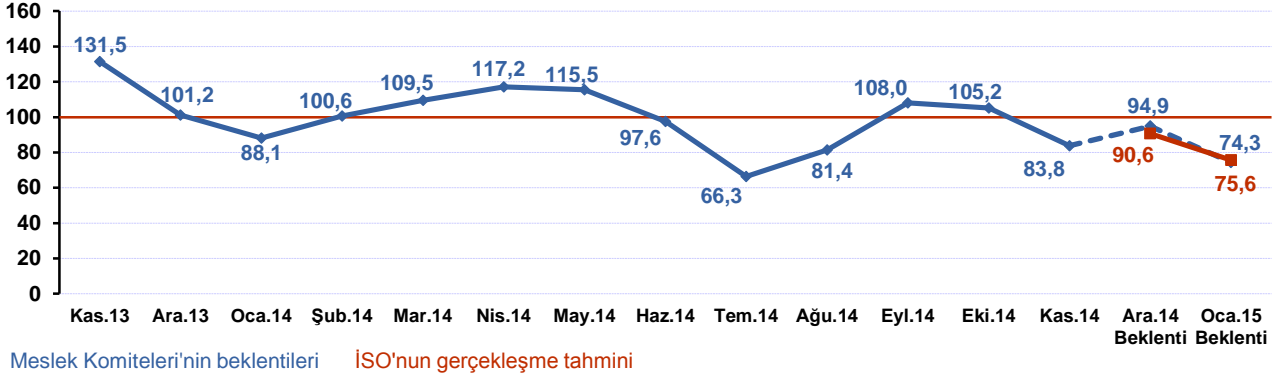
İSTANBUL  
SANAYİ ODASI

MESLEK KOMİTELERİ  
DURUM TESPİT ANKETİ  
SONUÇLARI  
**Aralık 2014**

Ekonomik Arařtırmalar Őubesi

## SANAYİ GELİŞİM ENDEKSİ

**SANAYİ GELİŞİM ENDEKSİ (SGE)**  
(Üretim, İç Satışlar, İhracat, İstihdam)



İstanbul Sanayi Odası Meslek Komiteleri Sanayi Gelişim Endeksi (SGE), ülkemiz sanayi sektörünün genel eğilimi ile örtüşen ve İstanbul Sanayi Odası tarafından ölçülen üretim, iç satış, ihracat ve istihdam yayılma endekslerinin aritmetik ortalaması ile hesaplanan ekonomik öncü gösterge niteliği taşımaktadır. Meslek Komitelerimiz tarafından gelen aylık bildirimler ile oluşturulan SGE, güncel dönem için reel ekonominin izlenmesine yardımcı olurken, geriye dönük tarihsel verilerle trend analizinin yapılmasını ve yakın geleceğe ilişkin beklentilerin ortaya konulmasını sağlamakta, böylece sanayi sektörünün genel görünümü hakkında tutarlı bir tablo çizmektedir.

Ülkemiz sanayi sektöründeki gelişmelere oldukça duyarlı olan ve bunlarla yüksek seviyede korelasyona sahip olan gelişim endeksi, sanayi sektörü iç dinamikleri hakkında analiz dönemine ilişkin öncü bilgiler sunmakta ve cari analiz dönemini takip eden iki ay için ileriye dönük beklentileri içermektedir.

2014'ün hemen başında, başta Merkez Bankası tarafından alınan güçlü faiz artırımı kararı olmak üzere, iç talebi yavaşlatma amacıyla hayata geçirilen makro ihtiyati politikalar, Ocak 2014'te iç pazar talebindeki zayıflama beklentisine bağlı olarak SGE'nin sert bir düşüş kaydetmesine ve 88,1 ile son 17 ayın en düşük seviyesine gerilemesine yol açmıştır.

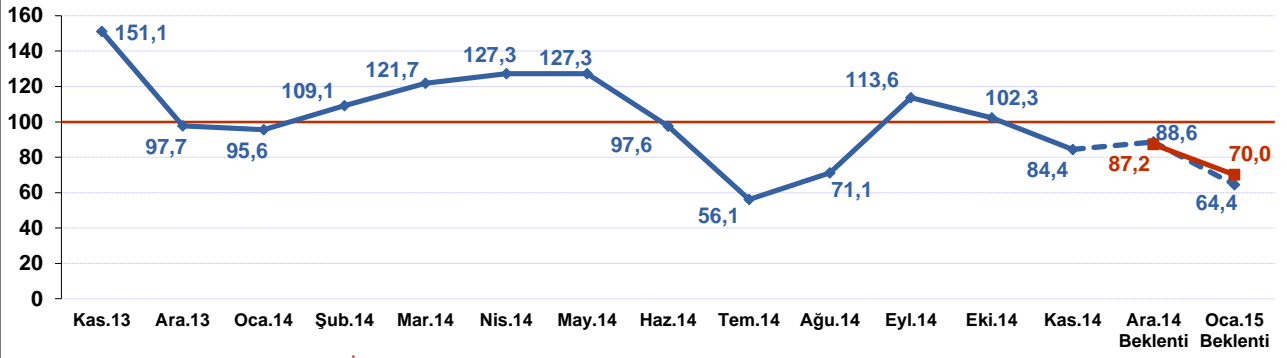
Bahar aylarında toparlanan SGE, üst üste üç ay boyunca artış kaydederek Nisan'da 117,2'ye kadar yükselmiş, Mayıs'ta ise hafif bir düşüşle 115,5'e gerilemiştir. Endeks bu dönemde özellikle Euro Bölgesi'ndeki toparlanma beklentisi ve rekabetçi TL kuruna bağlı olarak artan ihracattan olumlu etkilenirken, iç satışlar endeksi de 100 kritik değerinin üzerinde, dirençli bir görünüm sergilemiştir. Yaz aylarında düşüş gösteren ve Temmuz'da 66,3'e kadar gerileyen endeks Ağustos ve Eylül aylarında tüm alt endekslerdeki olumlu gelişmeye bağlı olarak artış kaydetmiştir. Ekim'de ise ihracat ve istihdam endekslerindeki iyileşmeye rağmen iç satışlar ve üretim endekslerindeki gerileme nedeniyle endeks hafif gerileyerek 105,2'ye düşmüştür.

SGE'nin Kasım 2014 ayında bir önceki aya göre 21,4 puan düşüşle 83,8'e gerilemesi, SGE'yi oluşturan tüm alt endekslerde değişen oranlarda gerçekleşen düşüşleri yansıtmaktadır. Kasım 2014 ayında tüm alt endeksler 90'ın altına gerilemiş ve olumsuz görünüm vermiştir. İç satışlar ve üretim endekslerinin her ikisinin de üst üste 2 ay düşüş göstermesi dikkat çekmektedir. İhracat endeksindeki tablo ise başta Euro bölgesi olmak üzere temel ihracat pazarlarında süregelen sorunlarla tutarlı bir görünüm sergilemektedir.

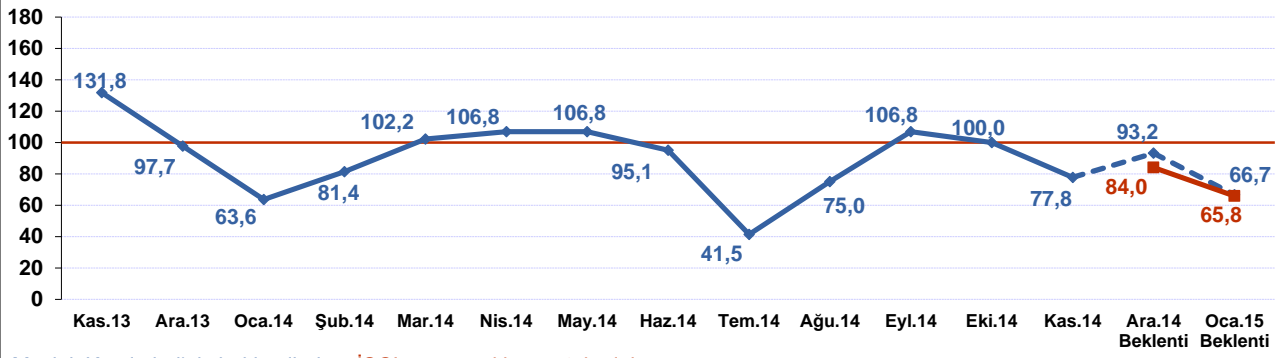
Meslek Komiteleri'nin Aralık 2014 ayında 94,9'a yükselen SGE beklentisi tüm alt endekslerde kısmi bir toparlanmayı yansıtmaktadır. Buna karşılık Ocak 2015 için 74,3 ile yaz aylarından beri en zayıf seviyeye gerileyen SGE beklentisi bu toparlanmanın geçici olacağı öngörüsüne dayanmaktadır. Ocak ayına ilişkin olarak hem iç satışlar hem de ihracat beklentileri olumsuz yönde olan anket katılımcılarının oranında artış görülmekte, istihdam endeksi beklentileri ise görece dirençli seyretmektedir.

## GELİŞİM ENDEKSLERİ

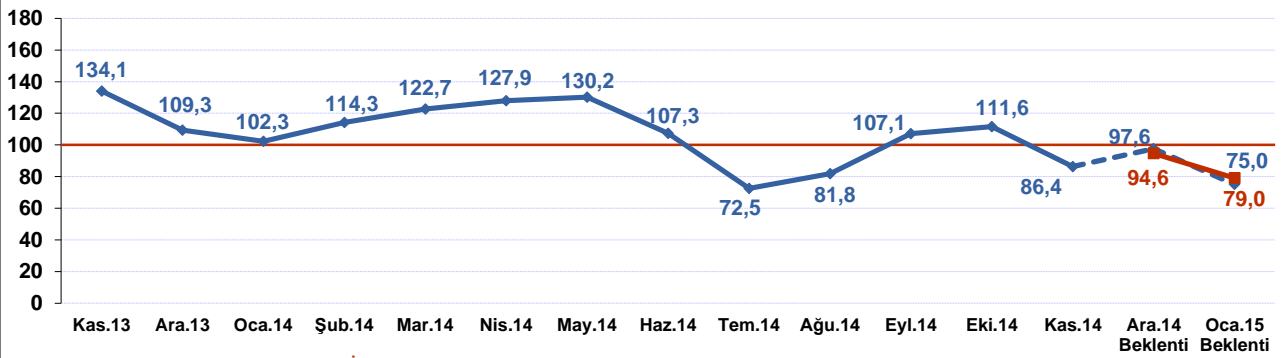
### ÜRETİM ENDEKSİ



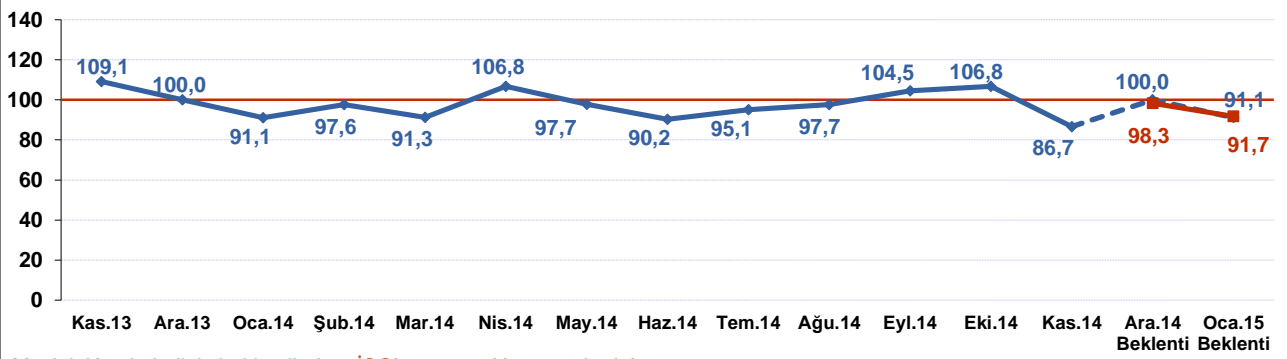
### İÇ SATIŞLAR ENDEKSİ



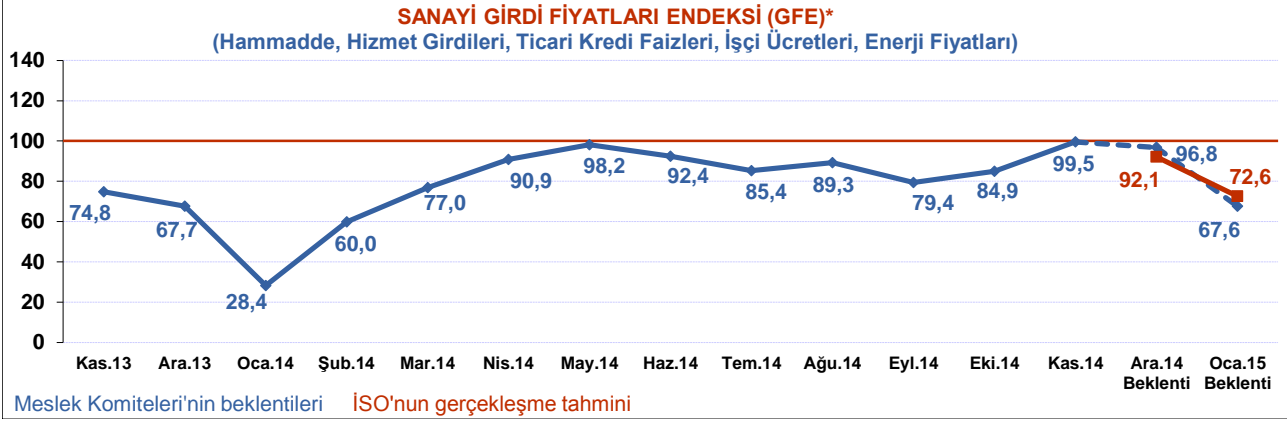
### İHRACAT ENDEKSİ



### İSTİHDAM ENDEKSİ



## SANAYİ GİRDİ FİYATLARI ENDEKSİ



(\*) 2013 yılı Ocak ayından itibaren İSO Girdi Fiyatları Endeksi hesaplamasına Enerji Fiyatları Endeksi de dahil edilmeye başlanmış, daha önceki dönemlere ait sonuçlar revize edilmiştir.

**Önemli Not:** Girdi fiyat endeksi değerleri ile maliyetler arasında negatif bir ilişki bulunmaktadır. Bu nedenle girdi fiyat endeksi ve alt endekslerinin 100 kritik eşik değerinden yüksek olması girdi fiyatlarındaki düşüş eğiliminin ağırlıkta olduğunu göstermekte ve olumlu bir gelişme olarak değerlendirilmektedir.

Hammadde, hizmet girdileri, ticari kredi faizleri, işçi ücretleri ve enerji fiyatları yayılma endekslerinin aritmetik ortalaması ile hesaplanan İSO Meslek Komiteleri Sanayi Girdi Fiyatları Endeksi (GFE), ülke sanayisinin girdi maliyetlerindeki gelişmeleri resmeden önemli bir ekonomik göstergesi niteliği taşımaktadır.

GFE altında yer alan hizmet girdileri ve işçi ücretleri endeksleri mevsimsel etkiler barındırdıklarından, özellikle Ocak ve Temmuz aylarında artan girdi maliyetlerinden dolayı GFE yıllık trendinden saparak düşük seviyelere gerilemektedir. Bu aylar dışında ise GFE genel olarak hammadde fiyatları, ticari kredi faizleri ve enerji fiyatlarındaki gelişmeler ışığında eğilim sergilemektedir.

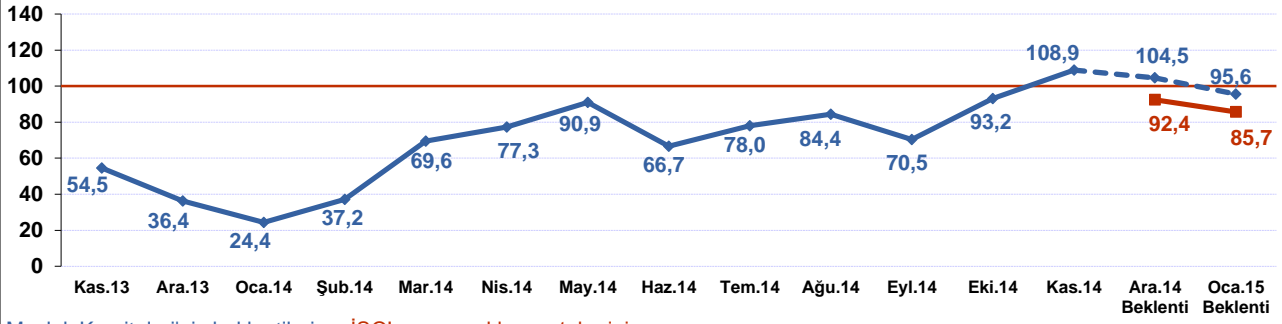
Sanayi için temel girdi fiyatlarındaki gelişmelerin özetlendiği GFE, Ocak 2014 ayında ise hizmet girdileri ve işçi ücretlerindeki mevsimsel etkilerinin şiddetli bir şekilde hissedilmesi sonucunda 28,4'e kadar gerilemiştir. Bu dip seviyenin ardından takip eden aylarda, başta ticari kredi faizleri olmak üzere girdi maliyetlerine ilişkin değerlendirmelerin iyileşmeye başladığı görülmektedir. Bu iyileşmenin sonucu olarak Şubat ayından itibaren düzenli bir artış gösteren endeks Mayıs'ta 98,2'ye kadar yükselmiştir. Ancak yaz aylarında endeksin yeniden 100'ün altına gerilediği görülmektedir. Bu tablo söz konusu aylarda ülke genelinde özellikle gıda fiyatlarından kaynaklı enflasyonist eğilimle paralellik taşımaktadır.

Sonbahar aylarında enflasyon baskısında hafifleme eğilimleri hissedilmeye başlanmıştır. 2014 Eylül'de 2014'te 79,4 iken Ekim 2014'te 5,5 puanlık artışla 84,9 seviyesinde gerçekleşen endeks Kasım ayında 99,5 ile son 18 ayın en yüksek seviyesine ulaşmış ve 100 nötr seviyesine oldukça yaklaşmıştır. Alt endekslere bakıldığında en olumlu gelişmenin enerji fiyatlarında sağlandığı görülmektedir. Kasım ayında 56,9 puanlık bir sıçramayla 95,5 seviyesine yükselen enerji fiyatları endeksi, dünya ham petrol fiyatlarında yaşanan sert düşüşün doğal bir sonucudur. Kasım 2014'te ticari kredi faizleri endeksi hafif düşüş göstererek ticari kredi faizlerinin arttığını belirten katılımcıların oranında küçük bir artışı yansıtmış, buna rağmen 100 seviyesinin üzerinde kalmıştır. İşçi ücretleri endeksi de yataya yakın olumsuz eğilim gösterirken hammadde fiyatları endeksi 15,7 puanlık artışla 108,9'a yükselmiş ve son 28 ayın en olumlu seviyesinde gerçekleşmiştir.

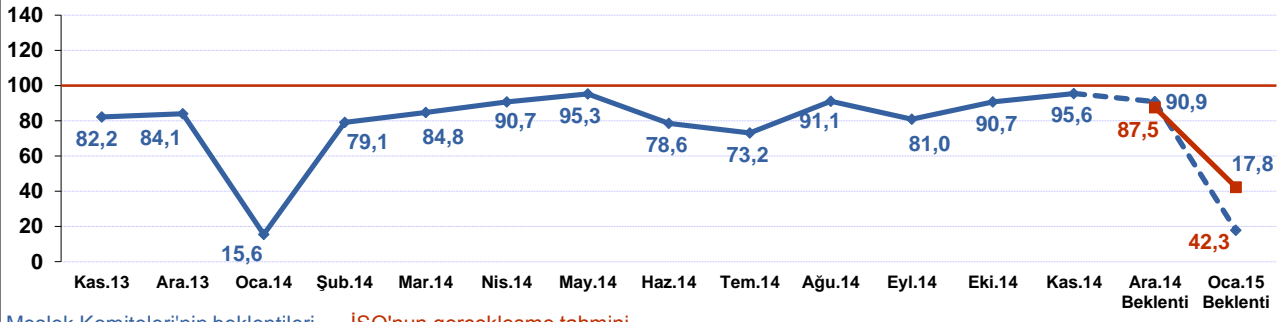
Meslek Komitelerinin Aralık 2014 ayı için 96,8 olan GFE beklentisi ticari kredi faizleri dışında tüm alt endekslerde hafif bir zayıflamadan kaynaklanmaktadır. Buna karşılık GFE beklentisinin Ocak 2015'te 72,6'ya kadar gerilemesinde hizmet girdileri ve işçi ücretlerindeki dönemsel artıştan yoğun biçimde etkilenmektedir. Diğer yandan petrol fiyatlarındaki eğilime bağlı olarak enerji fiyatları endeksine ilişkin Ocak ayı beklentisinin 115,9'a kadar yükselmesi, önceki Ocak aylarına kıyasla GFE'ye ilişkin düşüş beklentisini sınırlamaktadır.

# GİRİ FİYATLARI ENDEKSLERİ

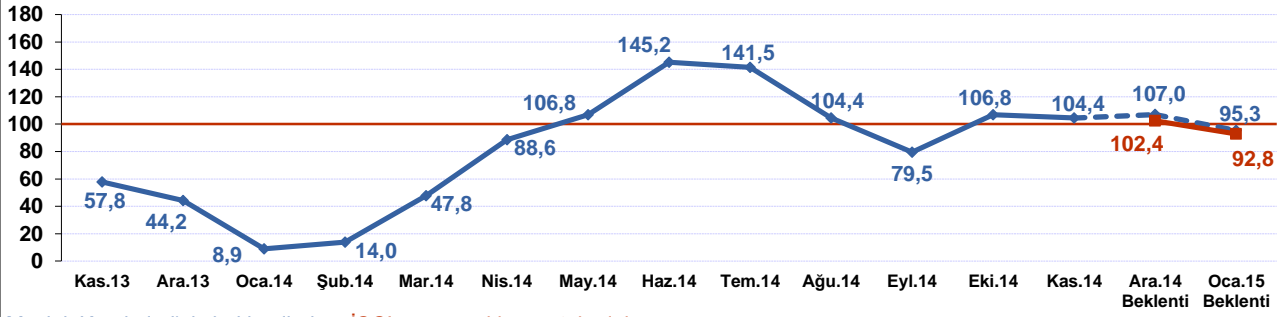
## HAMMADE ENDEKSİ



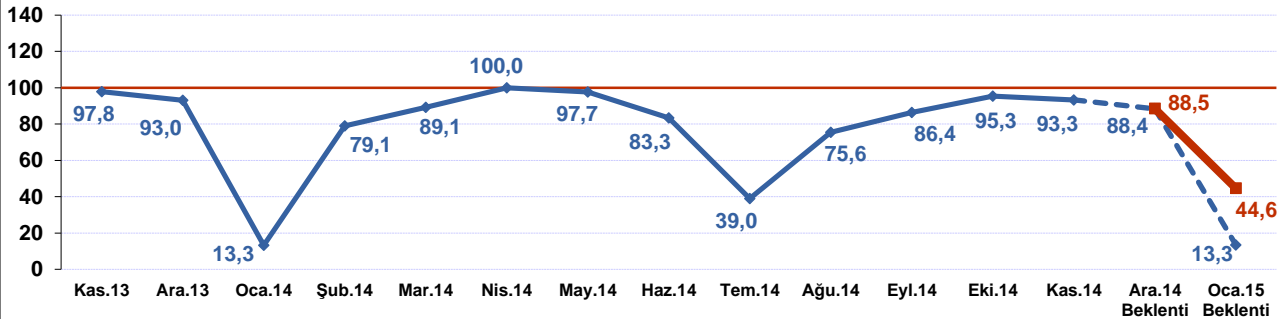
## HİZMET GİRDİLERİ ENDEKSİ



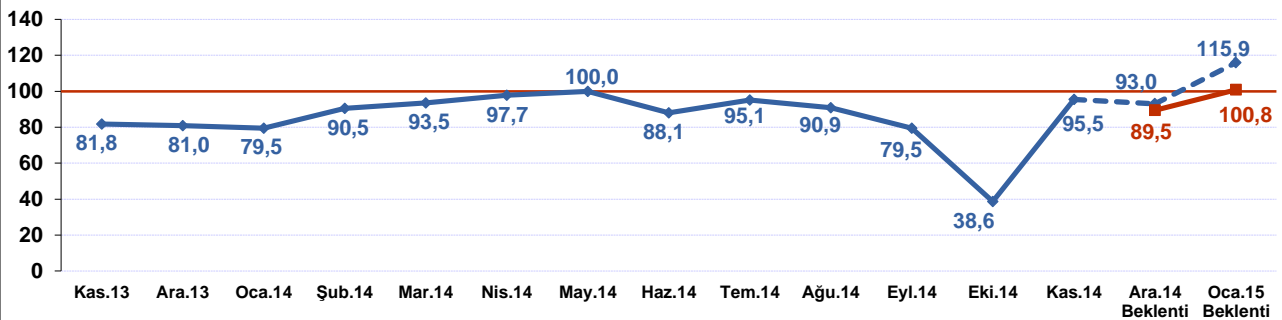
## TİCARİ KREDİ FAİZLERİ ENDEKSİ



## İŞÇİ ÜCRETLERİ ENDEKSİ

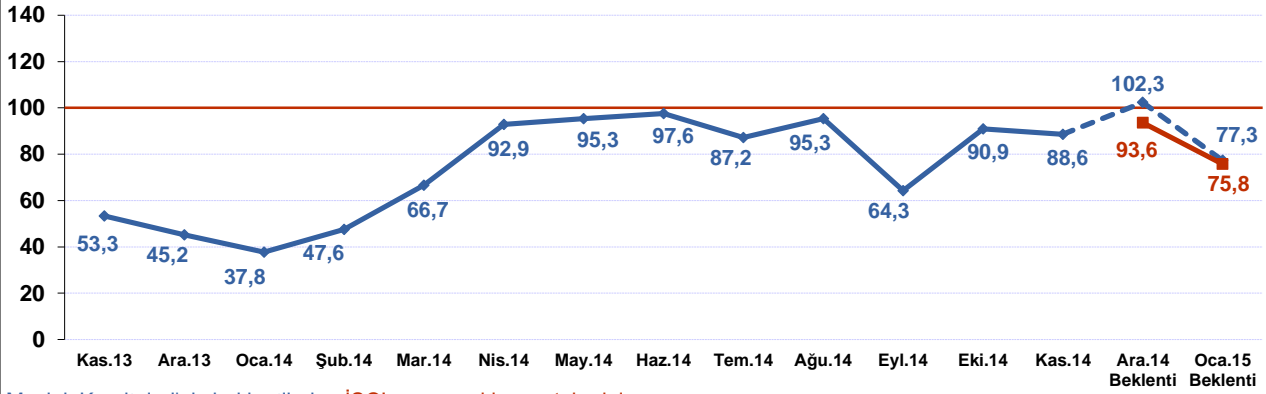


## ENERJİ FİYATLARI ENDEKSİ



## DİĞER ENDEKSLER

### İTHAL GİRDİLER ENDEKSİ

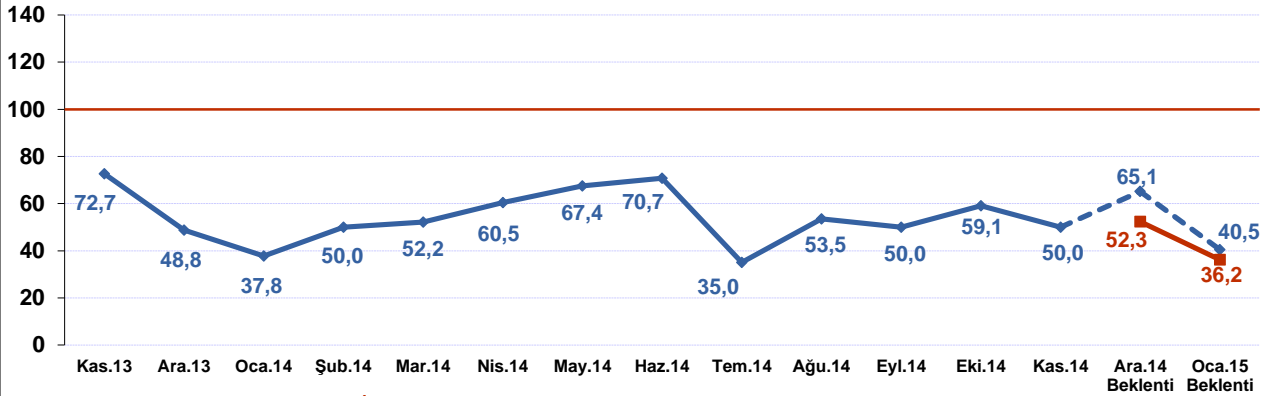


Meslek Komiteleri'nin beklentileri ISO'nun gerçekleşme tahmini

**Önemli Not:** İthal girdiler ile endeks değerleri arasında negatif bir ilişki olup endekste artış (azalış) ithal girdilerdeki değer düşüş (yükseliş) eğilimini göstermektedir.

İthal girdilerin birim fiyatlarındaki değer değişimleri ile oluşturulan endeks, 2013 yılının ikinci yarısında başlayan finansal dalgalanma ve TL'deki keskin değer kaybına bağlı olarak son derece düşük seviyelerde seyretmiş, 2014 Şubat ayından itibaren görece bir düzleşme söz konusu olmuştur. 2014 Ocak-Nisan döneminde 55,1 puanlık hızlı bir iyileşme gösteren endeks Mayıs-Ağustos döneminde görece yatay seyrettikten sonra Eylül'de ani bir düşüşle 64,3'e geriledikten sonra Ekim'de 90,9 ile önceki ayların ortalamasına yakın bir seviyeye geri dönmüştür. Kasım 2014'te ise 88,6 olarak gerçekleşen endeks hafif bir gerileme kaydetmiştir. Meslek Komitelerinin beklentileri, endeksin Aralık 2014'te 102,3'e kadar yükselerek 19 aylık aranın ardından ilk kez 100 nötr seviyesinin üzerine çıktığından sonra Ocak 2015'te yeniden 77,3 ile zayıf bir seviyeye düşeceği yönündedir.

### KARLILIK ENDEKSİ

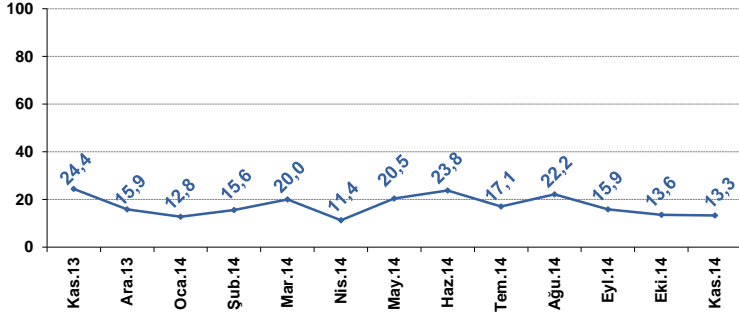


Meslek Komiteleri'nin beklentileri ISO'nun gerçekleşme tahmini

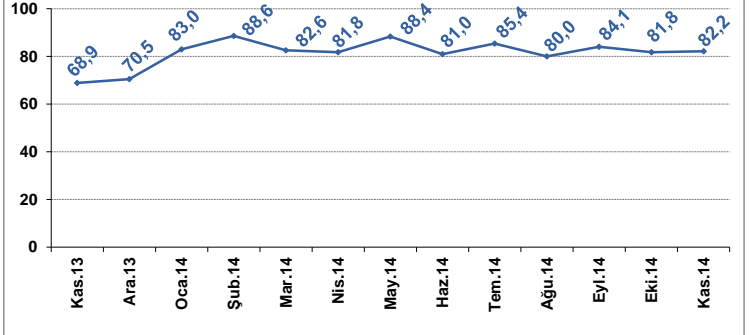
Meslek Komitelerimizin karlılıklarına yönelik hazırlanan endeks bulgularında gözlemlenen temel sonuç, endeksin devamlı olarak 100 kritik eşik değerinin altında seyretmesidir. Bu durum karlılığa yönelik anket bildirimlerinde azalışların devamlı olarak artışların üstünde kalması ile açıklanmaktadır. Son bir yıllık dönemde 72,7 gibi olumlu sayılamayacak bir seviyeye Kasım 2013'te tepe noktaya ulaşan endeks kur ve faizlerde yüksek oynaklığın yarattığı belirsizlik nedeniyle istikrar yakalayamamıştır. Bu nedenle endeks Ocak 2014 ayında 37,8 seviyelerine kadar düşmüştür. Takip eden aylarda ılımlı bir artış eğilimi gösteren endeks Haziran 2014'te 70,7'ye kadar yükselmiştir. Daha sonra Temmuz'da ani bir düşüşle 35'e gerileyen endeks sonraki aylarda ılımlı bir iyileşmeyle Ekim'de 59,1'e yükseldikten sonra Kasım'da 50 ile yine düşük bir seviyede gerçekleşmiştir. Meslek Komitelerinin beklentileri endeksin Aralık'ta 65,1'e yükseldikten sonra Ocak 2015'te 40,5 ile yaz aylarından beri en zayıf noktaya gerileyeceği yönündedir.

## MESLEK KOMİTELERİNİN SORUNLARI

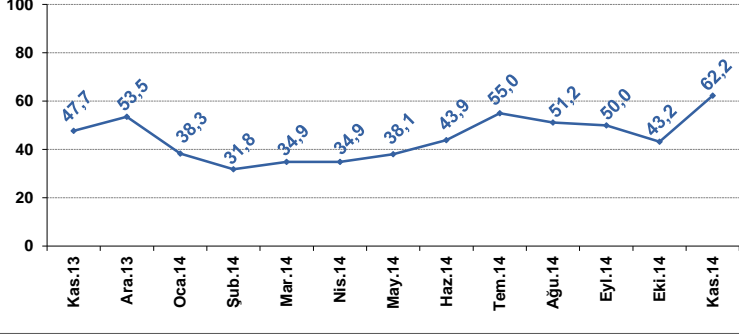
### Hammadde Temininde Sorun Yaşadığını Belirtenlerin Oranı



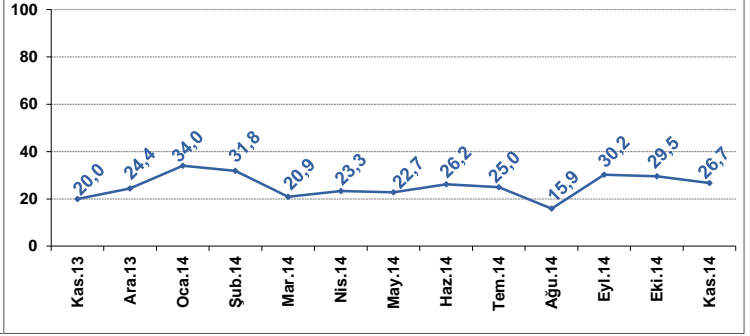
### İç Pazarda Sorun Yaşadığını Belirtenlerin Oranı



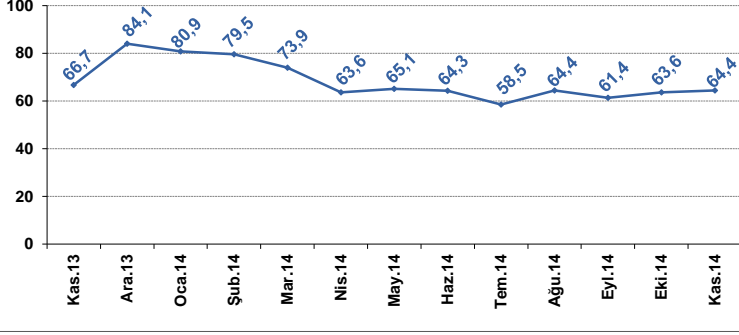
### İhracatta Sorun Yaşadığını Belirtenlerin Oranı



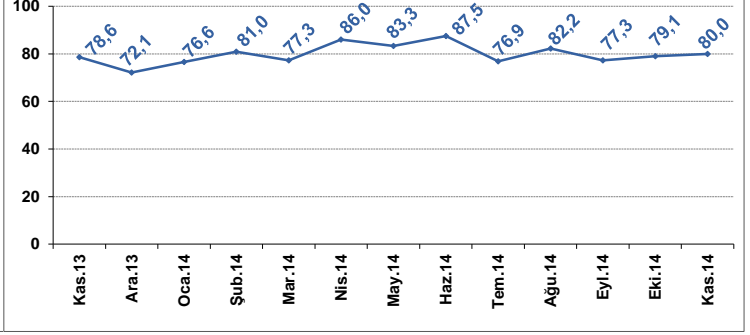
### İthalatta Sorun Yaşadığını Belirtenlerin Oranı



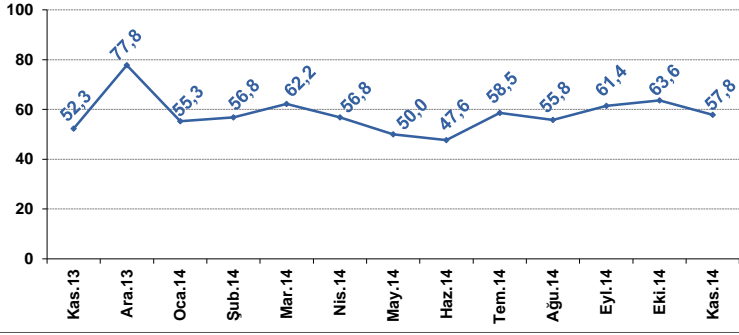
### Finansman Konusunda Sorun Yaşadığını Belirtenlerin Oranı



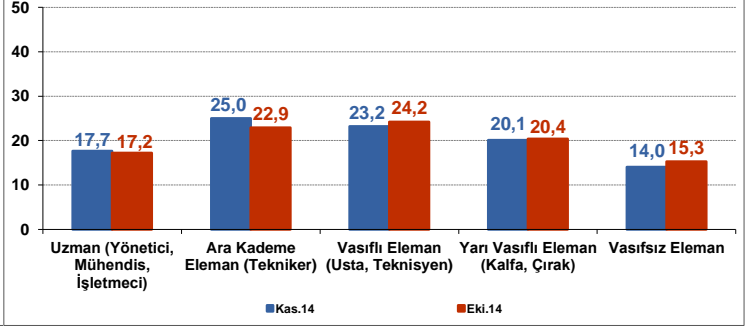
### İstihdam Konusunda Sorun Yaşadığını Belirtenlerin Oranı



### Yatırım Konusunda Sorun Yaşadığını Belirtenlerin Oranı



### Niteliklerine Göre Bulmakta Zorlanılan Çalışan Türleri



### İSO Meslek Komiteleri Ekonomik Göstergelere İlişkin Yılsonu Tahminleri (Ortalama)

	Ara.13	2013*	Oca.14	Şub.14	Mar.14	Nis.14	May.14	Haz.14	Tem.14	Ağu.14	Eyl.14	Eki.14	Kas.14	Ara.14
GSYİH Büyüme %	%3,7	%4,1	%3,5	%3,3	%3,3	%3,4	%3,5	%3,7	%3,8	%3,7	%3,7	%3,4	%3,5	%3,1
Yıllık ÜFE	%7,1	%7,0	%8,4	%8,8	%8,7	%7,9	%8,2	%8,1	%8,0	%8,2	%8,3	%8,5	%8,6	%8,8
Yıllık TÜFE	%7,6	%7,4	%9,0	%9,2	%9,0	%8,2	%8,6	%8,1	%8,1	%8,2	%8,4	%8,8	%8,9	%9,1
ABD Dolar Kuru	2,05 TL	2,13 TL	2,30 TL	2,33 TL	2,35 TL	2,25 TL	2,21 TL	2,21 TL	2,20 TL	2,22 TL	2,27 TL	2,31 TL	2,27 TL	2,31 TL
Euro Kuru	2,77 TL	2,93 TL	3,13 TL	3,14 TL	3,18 TL	3,10 TL	3,04 TL	3,01 TL	3,00 TL	2,96 TL	2,96 TL	2,93 TL	2,85 TL	2,86 TL

\* GSYİH büyüme, ÜFE ve TÜFE oranları 2013 yıllık değişimini, kurlar ise 2013 yıl sonu TCMB efektif alış değerlerini ifade etmektedir.



**İSTANBUL  
SANAYİ ODASI**

Meşrutiyet Caddesi No: 62 Tepebaşı 34430 İstanbul  
Tel: 0(212) 252 29 00 Faks: 0(212) 249 50 84 [www.iso.org.tr](http://www.iso.org.tr)