

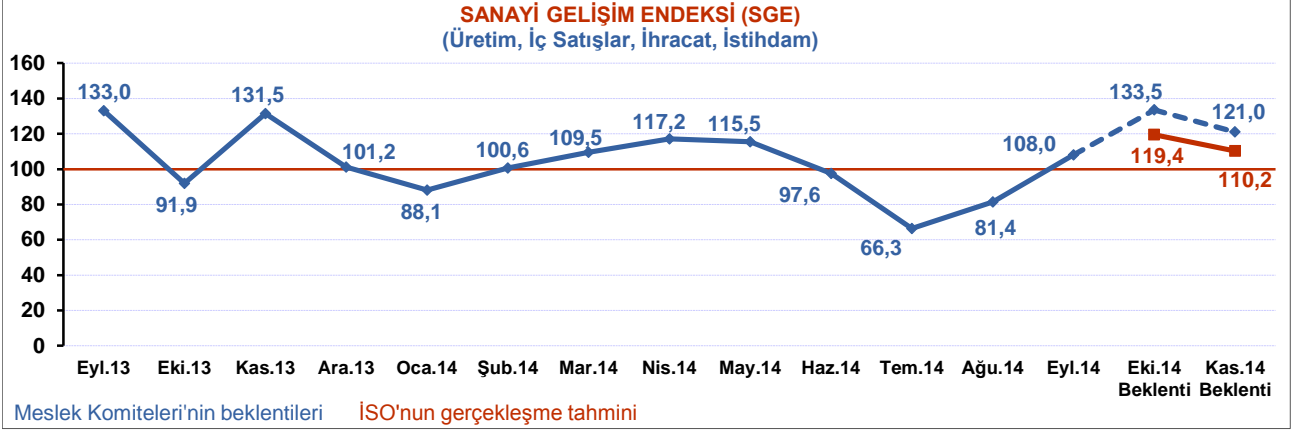


İSTANBUL  
SANAYİ ODASI

MESLEK KOMİTELERİ  
DURUM TESPİT ANKETİ  
SONUÇLARI  
Ekim 2014

Araştırma Şubesi

## SANAYİ GELİŞİM ENDEKSİ



İstanbul Sanayi Odası Meslek Komiteleri Sanayi Gelişim Endeksi (SGE), ülkemiz sanayi sektörünün genel eğilimi ile örtüşen ve İstanbul Sanayi Odası tarafından ölçülen üretim, iç satış, ihracat ve istihdam yayılma endekslerinin aritmetik ortalaması ile hesaplanan ekonomik öncü gösterge niteliği taşımaktadır. Meslek Komitelerimiz tarafından gelen aylık bildirimler ile oluşturulan SGE, güncel dönem için reel ekonominin izlenmesine yardımcı olurken, geriye dönük tarihsel verilerle trend analizinin yapılmasını ve yakın geleceğe ilişkin beklentilerin ortaya konulmasını sağlamakta, böylece sanayi sektörünün genel görünümü hakkında tutarlı bir tablo çizmektedir.

Ülkemiz sanayi sektöründeki gelişmelere oldukça duyarlı olan ve bunlarla yüksek seviyede korelasyona sahip olan gelişim endeksi, sanayi sektörü iç dinamikleri hakkında analiz dönemine ilişkin öncü bilgiler sunmakta ve cari analiz dönemini takip eden iki ay için ileriye dönük beklentileri içermektedir.

2013 yılının yaz aylarında yaşanan ekonomik ve siyasi sarsıntıların etkisiyle sert bir düşüş gösteren SGE, yılın son aylarında mevsimsel etkilerin de katkısıyla son derece dalgalı bir eğilim sergilemiş ve yılı 101,2 ile nötr seviyenin hafif üzerinde kapatmıştır. 2014'ün hemen başında, başta Merkez Bankası tarafından alınan güçlü faiz artırımı kararı olmak üzere, iç talebi yavaşlatma amacıyla hayata geçirilen makro ihtiyati politikalar, Ocak 2014'te iç pazar talebindeki zayıflama beklentisine bağlı olarak SGE'nin sert bir düşüş kaydetmesine ve 88,1 ile son 17 ayın en düşük seviyesine gerilemesine yol açmıştır.

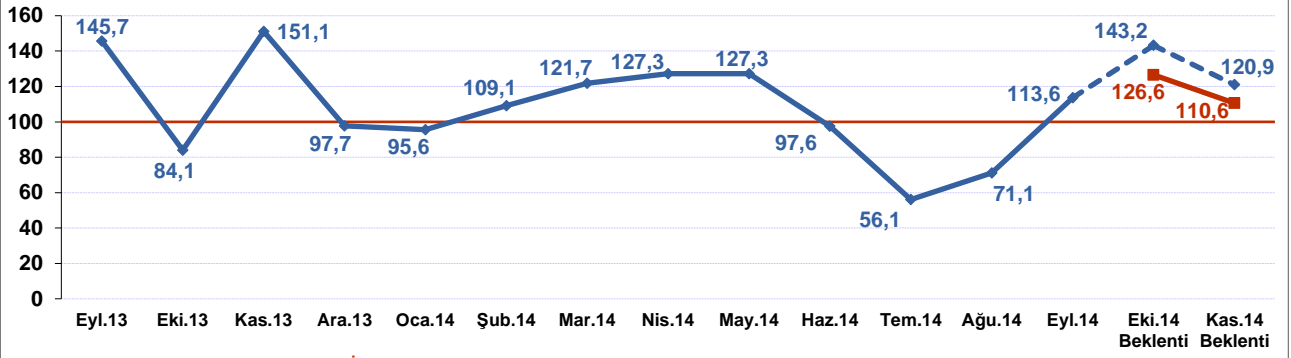
Bahar aylarında toparlanan SGE, üst üste üç ay boyunca artış kaydederek Nisan'da 117,2'ye kadar yükselmiş, Mayıs'ta ise hafif bir düşüşle 115,5'e gerilemiştir. Endeks bu dönemde özellikle Euro Bölgesi'ndeki toparlanma beklentisi ve rekabetçi TL kuruna bağlı olarak artan ihracattan olumlu etkilenirken, iç satışlar endeksi de 100 kritik değerinin üzerinde, dirençli bir görünüm sergilemiştir. Yaz aylarında düşüş gösteren ve Temmuz'da 66,3'e kadar gerileyen endeks Ağustos'ta da 81,4 ile olumsuz seviyede kalmıştır. Bu eğilim, anket katılımcılarının büyük bir kısmının iç satış, ihracat ve bunlara paralel olarak üretim hacminde düşüş gerçekleştiği yönündeki değerlendirmelerinden kaynaklanmıştır.

Eylül ayında bir önceki aya göre 26,6 puan artış göstererek 108'e yükselen SGE, tüm alt endekslerde değişen oranlarda gerçekleşen iyileşmeleri yansıtmaktadır. İç satışlar endeksi 3 aylık aranın ardından yeniden 100 seviyesinin üzerine çıkarken ihracat endeksi de Ortadoğu'da artan jeopolitik risklerden ve Euro bölgesinde yaşanan sorunlardan kaynaklı kötümserliğin Eylül ayında ortadan kalktığına işaret etmektedir. Eylül 2014'te SGE'yi oluşturan alt endekslerden tümü son 6 aydır ilk kez 100'ün üzerinde gerçekleşmiştir.

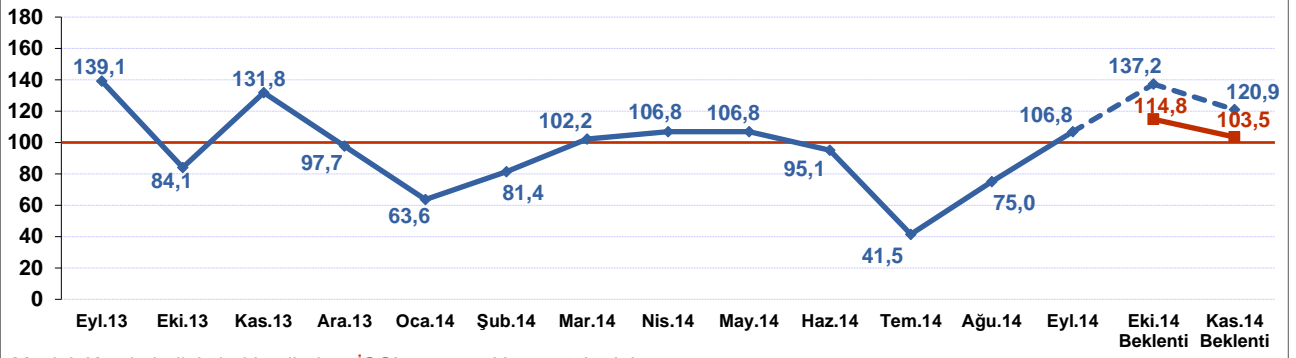
Meslek Komiteleri'nin Ekim 2014 ayında 133,5 ile tarihi rekor seviyesine ulaşan SGE beklentisi hem iç satış, hem de ihracat alanında olumlu değerlendirmelerin arttığına işaret etmektedir. Kasım 2014 ayına ilişkin SGE beklentisi ise hafif bir düşüş göstermekle birlikte 121 ile halen olumlu seviyededir ve tüm alt endekslerin 100 nötr seviyesinin üzerinde yer almayı sürdürdüğü görülmektedir.

## GELİŞİM ENDEKSLERİ

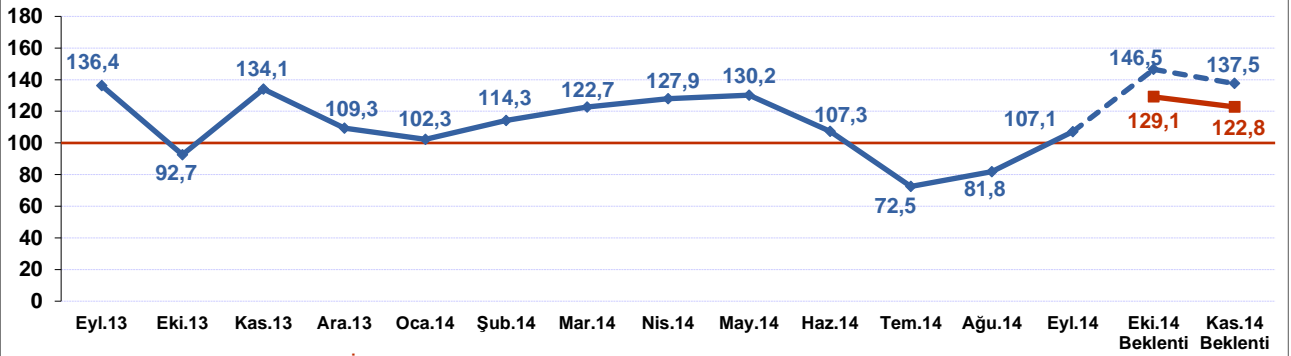
### ÜRETİM ENDEKSİ



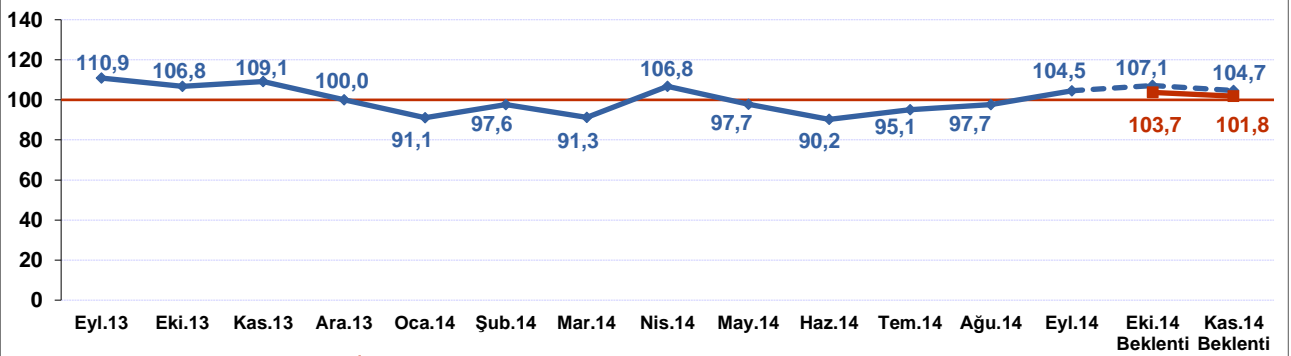
### İÇ SATIŞLAR ENDEKSİ



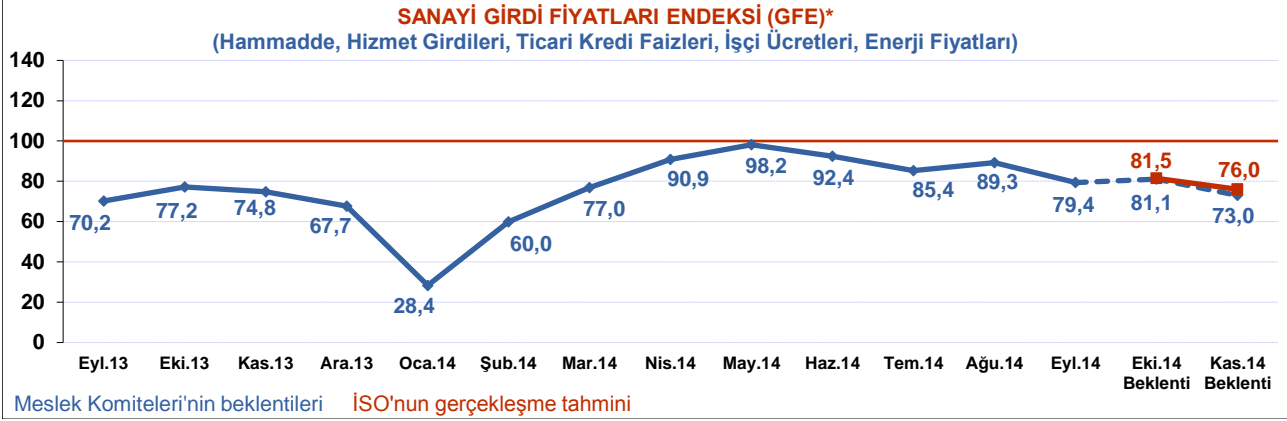
### İHRACAT ENDEKSİ



### İSTİHDAM ENDEKSİ



## SANAYİ GİRDİ FİYATLARI ENDEKSİ



(\* ) 2013 yılı Ocak ayından itibaren İSO Girdi Fiyatları Endeksi hesaplamasına Enerji Fiyatları Endeksi de dahil edilmeye başlanmış, daha önceki dönemlere ait sonuçlar revize edilmiştir.

**Önemli Not:** Girdi fiyat endeksi değerleri ile maliyetler arasında negatif bir ilişki bulunmaktadır. Bu nedenle girdi fiyat endeksi ve alt endekslerinin 100 kritik eşik değerinden yüksek olması girdi fiyatlarındaki düşüş eğiliminin ağırlıkta olduğunu göstermekte ve olumlu bir gelişme olarak değerlendirilmektedir.

Hammadde, hizmet girdileri, ticari kredi faizleri, işçi ücretleri ve enerji fiyatları yayılma endekslerinin aritmetik ortalaması ile hesaplanan İSO Meslek Komiteleri Sanayi Girdi Fiyatları Endeksi (GFE), ülke sanayisinin girdi maliyetlerindeki gelişmeleri resmeden önemli bir ekonomik göstergesi niteliği taşımaktadır.

GFE altında yer alan hizmet girdileri ve işçi ücretleri endeksleri mevsimsel etkiler barındırdıklarından, özellikle Ocak ve Temmuz aylarında artan girdi maliyetlerinden dolayı GFE yıllık trendinden saparak düşük seviyelere gerilemektedir. Bu aylar dışında ise GFE genel olarak hammadde fiyatları, ticari kredi faizleri ve enerji fiyatlarındaki gelişmeler ışığında eğilim sergilemektedir.

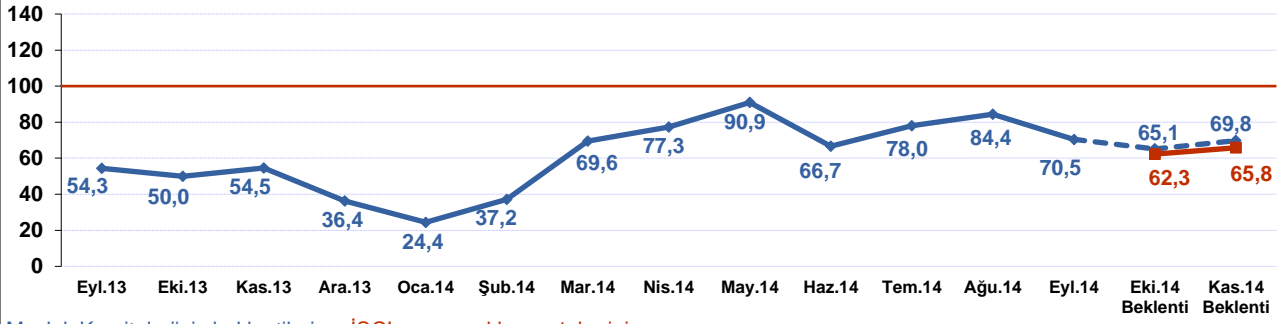
Sanayi için temel girdi fiyatlarındaki gelişmelerin özetlendiği GFE, 2013 yılını 67,7 ile 100 nötr değerinin oldukça altında kapatmıştır. Ocak 2014 ayında ise hizmet girdileri ve işçi ücretlerindeki mevsimsel etkilerinin şiddetli bir şekilde hissedilmesi sonucunda 28,4'e kadar gerilemiştir. Bu dip seviyenin ardından takip eden aylarda, başta ticari kredi faizleri olmak üzere girdi maliyetlerine ilişkin değerlendirmelerin iyileşmeye başladığı görülmektedir. Bu iyileşmenin sonucu olarak Şubat ayından itibaren düzenli bir artış gösteren endeks Mayıs'ta 98,2'ye kadar yükselmiştir. Ancak yaz aylarında endeksin yeniden 100'ün altına gerilediği görülmektedir.

Ağustos 2014'te 3,9 puanlık hafif bir artışla 89,3'e yükselen GFE, Eylül 2014'te 9,9 puanlık düşüşle 79,4 seviyesinde gerçekleşmiş ve son 6 ayın en düşük seviyesine gerilemiş durumdadır. Alt endekslere bakıldığında anket katılımcılarının beklentilerinin, mevsimsel etkilerin hafiflediği işçi ücretleri dışında tüm girdi fiyat kalemlerinde olumsuzlaştığı görülmektedir. 2014 yılı başından Temmuz ayına kadar GFE'yi olumlu yönde destekleyen ticari kredi faizleri endeksinin son 2 aydır düşüş göstermesi ve Eylül'de 79,5 ile yeniden olumsuz düzeye gerilemesi dikkat çekmektedir. Bu gelişmeyle birlikte tüm alt endekslerin seviyesi 100'ün altına düşmüştür. Geçtiğimiz aylarda enflasyonun daha yüksek seviyelere yükselmesini önleyen enerji fiyatlarına ilişkin değerlendirmeler ise son 2 aydır zayıflama eğilimindedir. Temmuz ve Ağustos'ta üst üste iyileşme gösteren hammadde fiyatları endeksi Eylül'de yeniden olumsuz bir gelişme göstermiş ve 70,5'e gerilemiştir.

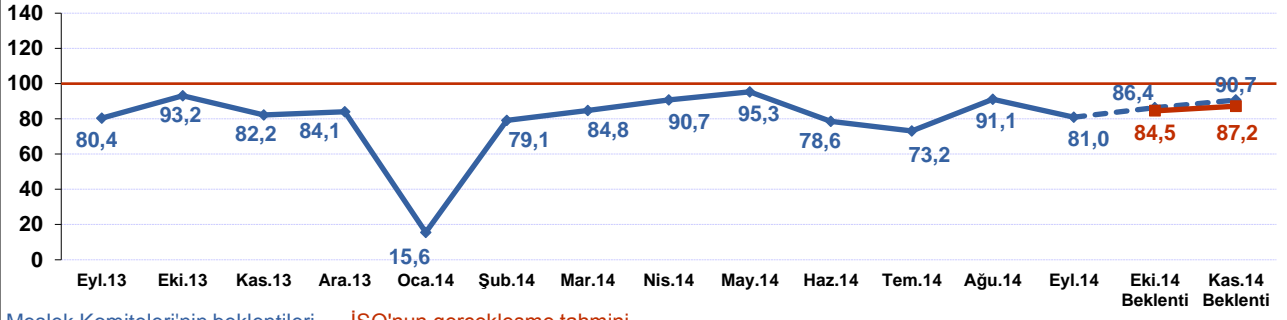
Öte yandan, Meslek Komiteleri'nin Ekim ve Kasım ayları için sırasıyla 81,1 ve 73 olarak hesaplanan GFE beklentileri, sanayicilerin girdi fiyatlarındaki olumsuz seyrin tersine dönmesini beklemediklerini ortaya koymaktadır. Söz konusu aylarda hizmet girdileri ve işçi ücretleri endekslerinde görece bir iyileşme beklentisi ağır basarken enerji fiyatları ve ticari kredi faizlerinde olumsuz yönelimin devam edeceği tahmin edilmektedir. Her iki ayda da tüm alt endekslerin 100 nötr seviyesinin altında gerçekleşmesi Meslek Komitelerinin beklentilerinde kötümserliğin tüm girdi fiyatları açısından geçerli olduğuna işaret etmektedir.

# GİRDİ FİYATLARI ENDEKSLERİ

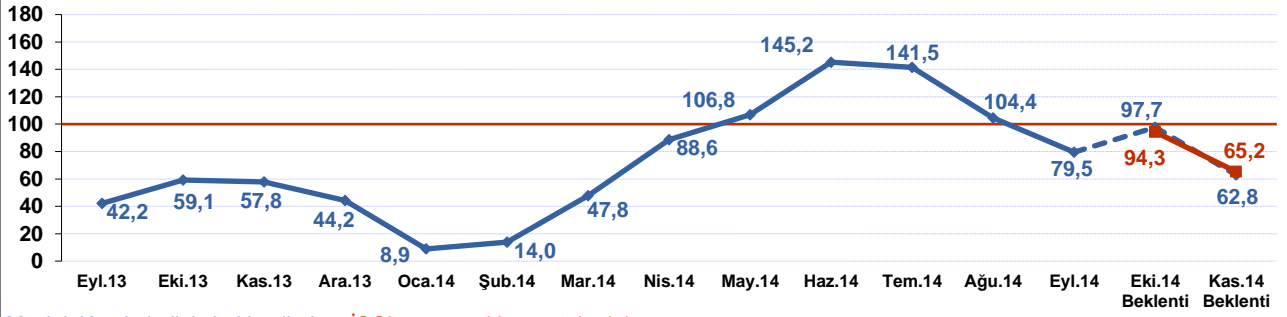
## HAMMADE ENDEKSİ



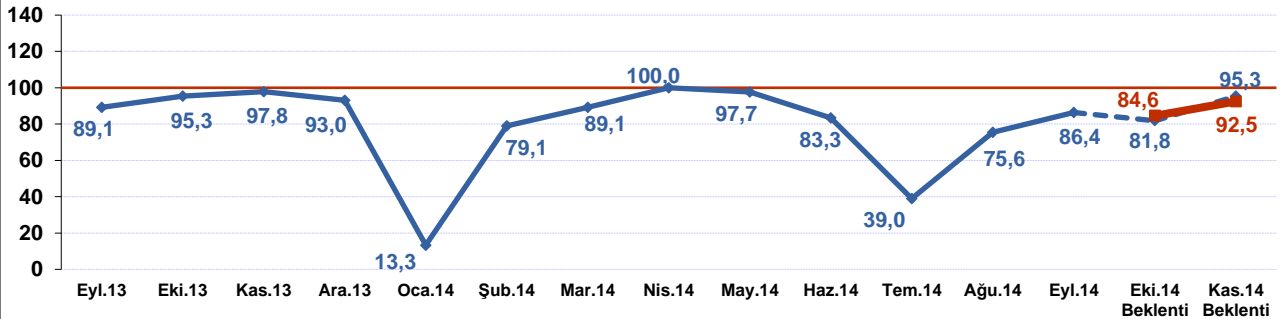
## HİZMET GİRDİLERİ ENDEKSİ



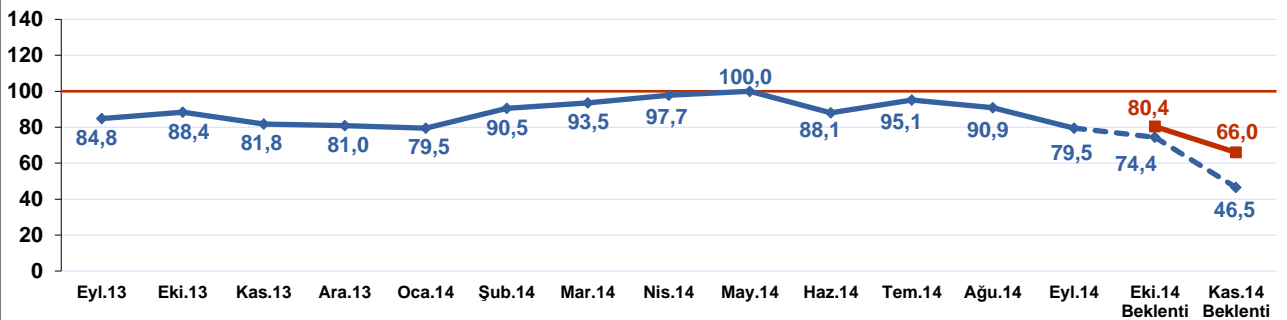
## TİCARİ KREDİ FAİZLERİ ENDEKSİ



## İŞÇİ ÜCRETLERİ ENDEKSİ

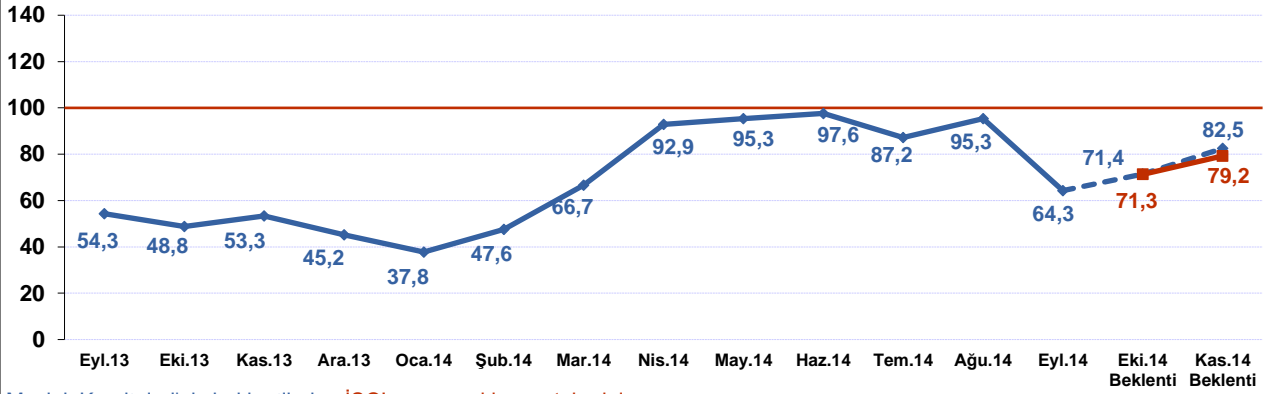


## ENERJİ FİYATLARI ENDEKSİ



## DİĞER ENDEKSLER

### İTHAL GİRDİLER ENDEKSİ

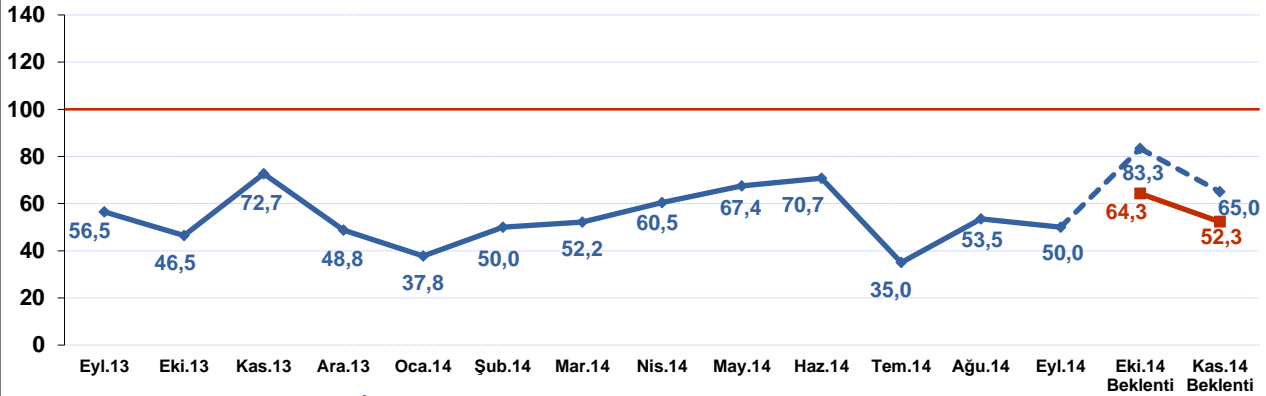


Meslek Komiteleri'nin beklentileri ISO'nun gerçekleşme tahmini

**Önemli Not:** İthal girdiler ile endeks değerleri arasında negatif bir ilişki olup endeksteki artış (azalış) ithal girdilerdeki değer düşüş (yükseliş) eğilimini göstermektedir.

İthal girdilerin birim fiyatlarındaki değer değişimleri ile oluşturulan endeks, 2013 yılının ikinci yarısında başlayan finansal dalgalanma ve TL'deki keskin değer kaybına bağlı olarak son derece düşük seviyelerde seyretmiş, 2014 Şubat ayından itibaren görece bir düzleşme söz konusu olmuştur. 2014 Ocak-Nisan döneminde 55,1 puanlık hızlı bir iyileşme gösteren endeks takip eden iki ayda daha ılımlı bir yükseliş göstermiş ancak 100 nötr seviyesinin üzerine çıkamamıştır. Mayıs-Ağustos döneminde görece yatay bir eğilim sergileyen endeks, kur gelişmelerinin etkisiyle Eylül'de 64,3'e gerilemiş ve son 7 ayın en zayıf seviyesinde gerçekleşmiştir. Meslek Komitelerinin beklentileri, endeksin Ekim ve Kasım aylarında bir miktar toparlanarak sırasıyla 71,4 ve 82,5 seviyelerinde gerçekleşeceği yönündedir.

### KARLILIK ENDEKSİ

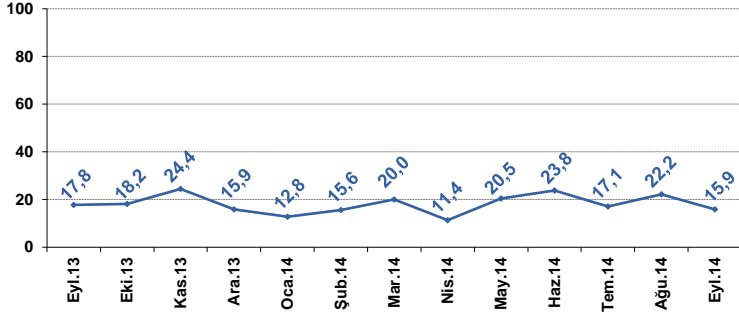


Meslek Komiteleri'nin beklentileri ISO'nun gerçekleşme tahmini

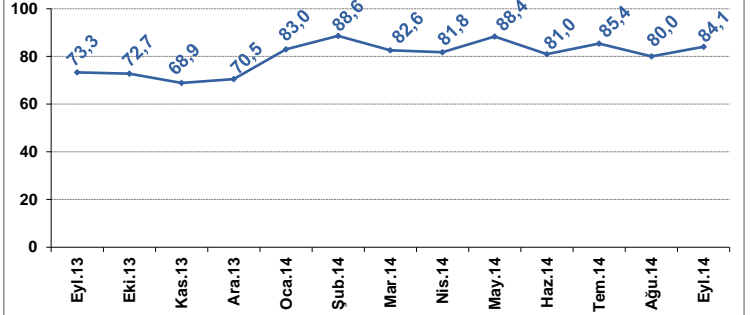
Meslek Komitelerimizin karlılıklarına yönelik hazırlanan endeks bulgularında gözlemlenen temel sonuç, endeksin devamlı olarak 100 kritik eşik değerinin altında seyretmesidir. Bu durum karlılığa yönelik anket bildirimlerinde azalışların devamlı olarak artışların üstünde kalması ile açıklanmaktadır. Son bir yıllık dönemde 72,7 gibi olumlu sayılamayacak bir seviyeye Kasım 2013'te tepe noktaya ulaşan endeks bu seviyelerde istikrar yakalayamamıştır. Kur ve faizlerde yüksek oynaklığın yarattığı belirsizlik reel sektör karlılığına olumsuz yansımıştır. Bu nedenle karlılık endeksi Ocak 2014 ayında 37,8 seviyelerine kadar düşmüştür. Takip eden aylarda ılımlı bir artış eğilimi gösteren endeks Haziran 2014'te 70,7'ye kadar yükseldikten sonra Temmuz'da ani bir düşüşle 35'e gerilemiş, Ağustos ve Eylül'de sırasıyla 53,5 ve 50 seviyelerinde gerçekleşerek zayıf seyretmeyi sürdürmüştür. Meslek Komitelerinin beklentileri endeksin Eylül 2014'te 83,3, Ekim 2014'te ise 65 seviyesinde gerçekleşeceği yönündedir.

## MESLEK KOMİTELERİNİN SORUNLARI

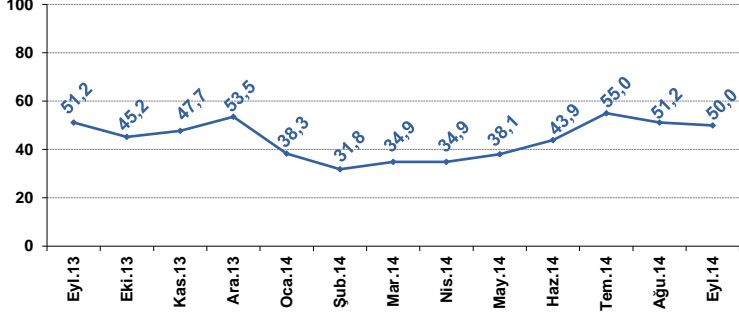
### Hammadde Temininde Sorun Yaşadığını Belirtenlerin Oranı



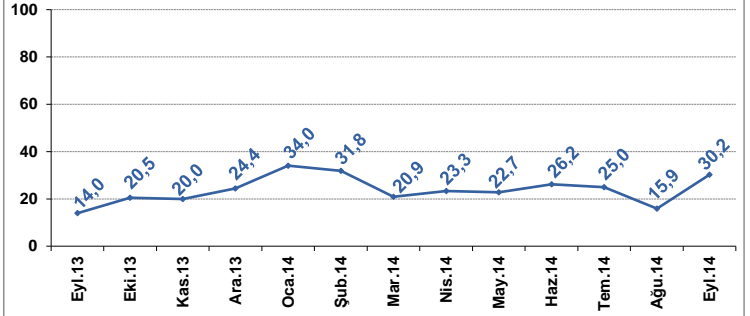
### İç Pazarda Sorun Yaşadığını Belirtenlerin Oranı



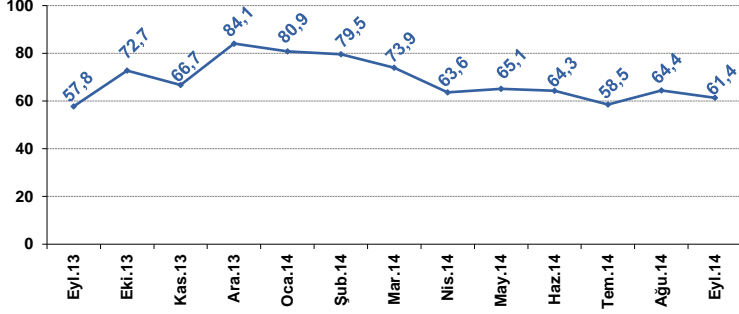
### İhracatta Sorun Yaşadığını Belirtenlerin Oranı



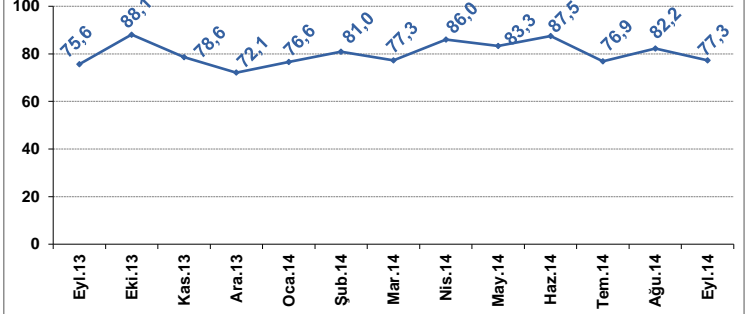
### İthalatta Sorun Yaşadığını Belirtenlerin Oranı



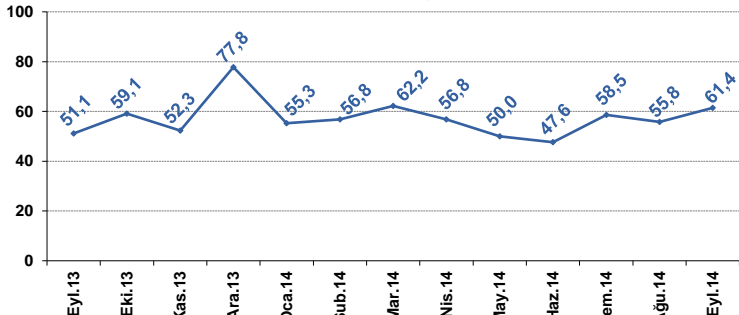
### Finansman Konusunda Sorun Yaşadığını Belirtenlerin Oranı



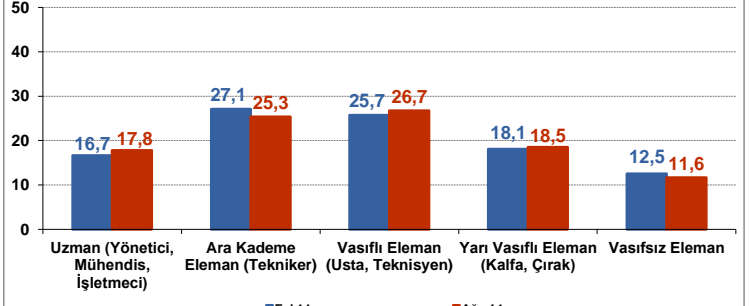
### İstihdam Konusunda Sorun Yaşadığını Belirtenlerin Oranı



### Yatırım Konusunda Sorun Yaşadığını Belirtenlerin Oranı



### Niteliklerine Göre Bulmakta Zorlanılan Çalışan Türleri



### İSO Meslek Komiteleri Ekonomik Göstergelere İlişkin Yılsonu Tahminleri (Ortalama)

	Eki.13	Kas.13	Ara.13	2013*	Oca.14	Şub.14	Mar.14	Nis.14	May.14	Haz.14	Tem.14	Ağu.14	Eyl.14	Eki.14
GSYİH Büyüme %	%3,7	%3,8	%3,7	%4,1	%3,5	%3,3	%3,3	%3,4	%3,5	%3,7	%3,8	%3,7	%3,7	%3,4
Yıllık ÜFE	%6,8	%6,9	%7,1	%7,0	%8,4	%8,8	%8,7	%7,9	%8,2	%8,1	%8,0	%8,2	%8,3	%8,5
Yıllık TÜFE	%7,5	%7,3	%7,6	%7,4	%9,0	%9,2	%9,0	%8,2	%8,6	%8,1	%8,1	%8,2	%8,4	%8,8
ABD Dolar Kuru	1,98 TL	2,01 TL	2,05 TL	2,13 TL	2,30 TL	2,33 TL	2,35 TL	2,25 TL	2,21 TL	2,21 TL	2,20 TL	2,22 TL	2,27 TL	2,31 TL
Euro Kuru	2,65 TL	2,70 TL	2,77 TL	2,93 TL	3,13 TL	3,14 TL	3,18 TL	3,10 TL	3,04 TL	3,01 TL	3,00 TL	2,96 TL	2,96 TL	2,93 TL

\* GSYİH büyüme, ÜFE ve TÜFE oranları 2013 yıllık değişimini, kurlar ise 2013 yıl sonu TCMB efektif alış değerlerini ifade etmektedir.



**İSTANBUL  
SANAYİ ODASI**

Meşrutiyet Caddesi No: 62 Tepebaşı 34430 İstanbul  
Tel: 0(212) 252 29 00 Faks: 0(212) 249 50 84 [www.iso.org.tr](http://www.iso.org.tr)