

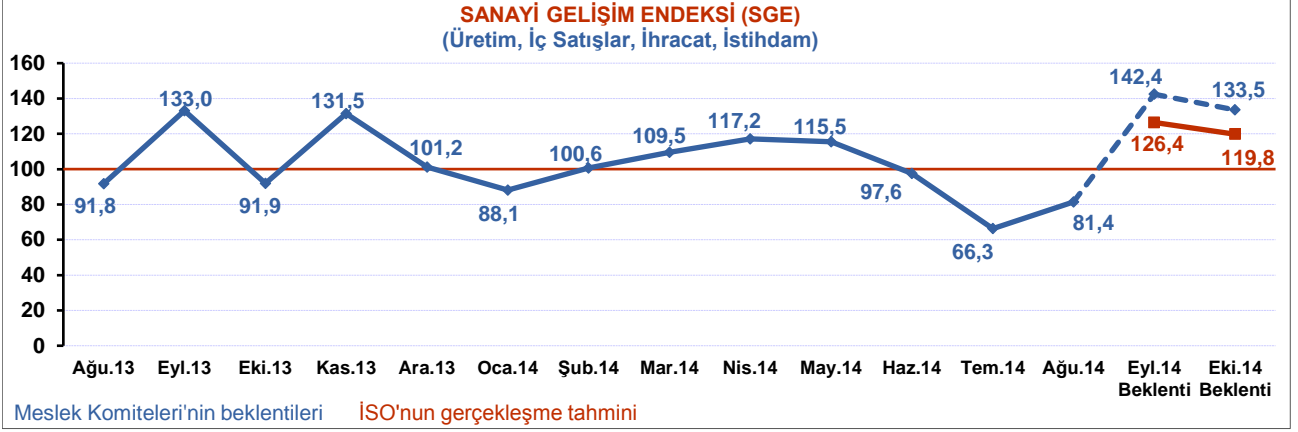


İSTANBUL
SANAYİ ODASI

MESLEK KOMİTELERİ
DURUM TESPİT ANKETİ
SONUÇLARI
Eylül 2014

Araştırma Şubesi

SANAYİ GELİŞİM ENDEKSİ



İstanbul Sanayi Odası Meslek Komiteleri Sanayi Gelişim Endeksi (SGE), ülkemiz sanayi sektörünün genel eğilimi ile örtüşen ve İstanbul Sanayi Odası tarafından ölçülen üretim, iç satış, ihracat ve istihdam yayılma endekslerinin aritmetik ortalaması ile hesaplanan ekonomik öncü göstergesi niteliği taşımaktadır. Meslek Komitelerimiz tarafından gelen aylık bildirimler ile oluşturulan SGE, güncel dönem için reel ekonominin izlenmesine yardımcı olurken, geriye dönük tarihsel verilerle trend analizinin yapılmasını ve yakın geleceğe ilişkin beklentilerin ortaya konulmasını sağlamakta, böylece sanayi sektörünün genel görünümü hakkında tutarlı bir tablo çizmektedir.

Ülkemiz sanayi sektöründeki gelişmelere oldukça duyarlı olan ve bunlarla yüksek seviyede korelasyona sahip olan gelişim endeksi, sanayi sektörü iç dinamikleri hakkında analiz dönemine ilişkin öncü bilgiler sunmakta ve cari analiz dönemini takip eden iki ay için ileriye dönük beklentileri içermektedir.

2013 yılının yaz aylarında yaşanan ekonomik ve siyasi sarsıntıların etkisiyle sert bir düşüş gösteren SGE, yılın son aylarında mevsimsel etkilerin de katkısıyla son derece dalgalı bir eğilim sergilemiş ve yılı 101,2 ile nötr seviyenin hafif üzerinde kapatmıştır. 2014'ün hemen başında, başta Merkez Bankası tarafından alınan güçlü faiz artırımı kararı olmak üzere, iç talebi yavaşlatma amacıyla hayata geçirilen makro ihtiyati politikalar, Ocak 2014'te iç pazar talebindeki zayıflama beklentisine bağlı olarak SGE'nin sert bir düşüş kaydetmesine ve 88,1 ile son 17 ayın en düşük seviyesine gerilemesine yol açmıştır.

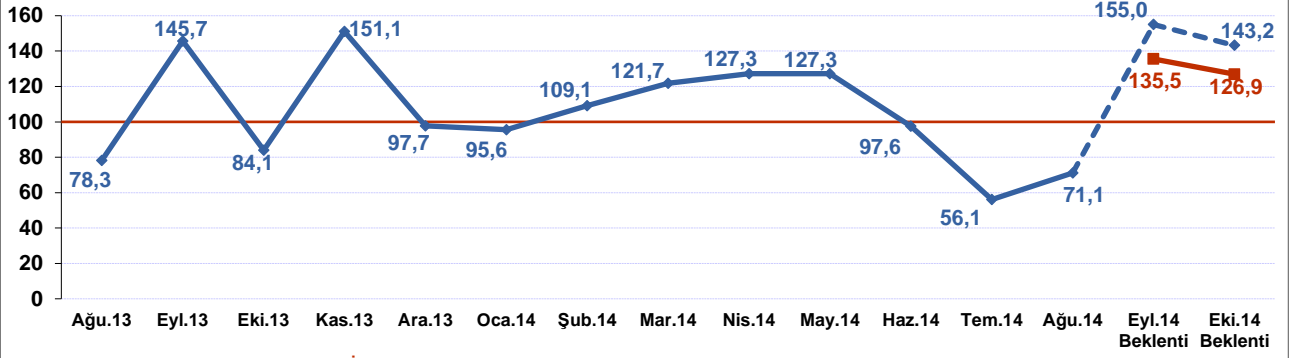
Bahar aylarında toparlanan SGE, üst üste üç ay boyunca artış kaydederek Nisan'da 117,2'ye kadar yükselmiş, Mayıs'ta ise hafif bir düşüşle 115,5'e gerilemiştir. Endeks bu dönemde özellikle Euro Bölgesi'ndeki toparlanma ve rekabetçi TL kuruna bağlı olarak artan ihracattan olumlu etkilenirken, iç satışlar endeksi de 100 kritik değerinin üzerinde, dirençli bir görünüm sergilemiştir. Haziran ve Temmuz'da hem iç satış hem de ihracat tarafından olumsuz etkilenen SGE Temmuz'da 66,3'e kadar gerilemiştir. Bu gerileme, anket katılımcılarının önceki aylara göre daha büyük bir kısmının iç satış, ihracat ve bunlara paralel olarak üretim hacminde düşüş gerçekleştiği yönündeki değerlendirmeleri yer almaktadır. İç satışlardaki düşüş hem mevsim ve takvim etkilerini hem de tüketici güvenindeki zayıflığı yansıtırken, ihracat endeksindeki düşüş ise Euro bölgesindeki sıkıntıların yanı sıra Irak başta olmak üzere bölgemizde artan jeopolitik risklerle paralellik taşımaktadır.

Ağustos ayında bir önceki aya göre 15,1 puan artış göstererek 81,4'e yükselen SGE, tüm alt endekslerde değişen oranlarda gerçekleşen iyileşmeleri yansıtmaktadır. Bu dönemde özellikle iç satışların artış gösterdiğini belirten anket katılımcılarının oranında kayda değer bir artış görülmüştür. Öte yandan, aylık bazda gerçekleşen iyileşmeye rağmen tüm alt endekslerin 100 nötr seviyesinin üzerinde olması başka bir deyişle anket katılımcılarının sanayi sektörü faaliyet koşulları konusundaki kötümserliğin Ağustos ayı itibarıyla henüz ortadan kalkmadığına işaret etmektedir.

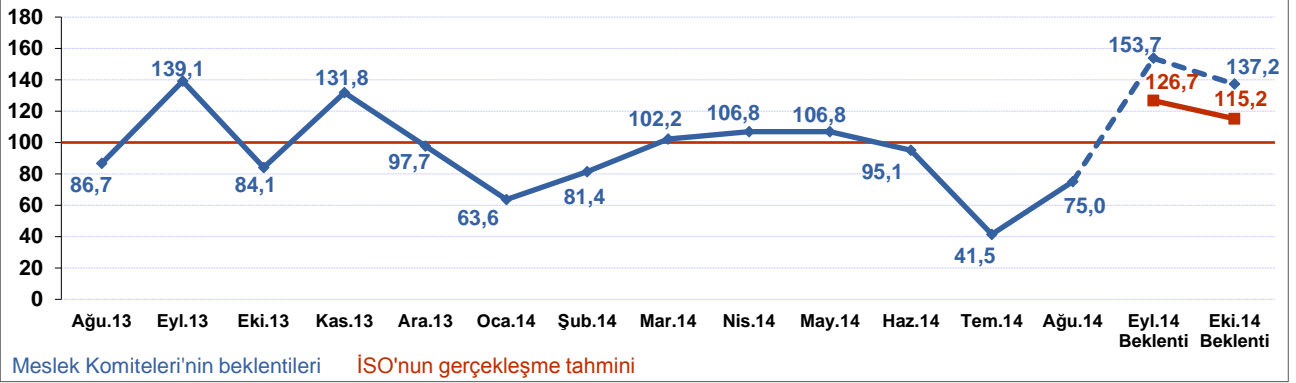
Meslek Komiteleri'nin Eylül 2014 ayında 142,4 ile tarihi rekor seviyesine ulaşan SGE beklentisi hem iç satış, hem de ihracat alanında hızlı bir şekilde artan iyimserliği yansıtmaktadır. Ekim ayında hafif düşüş göstermekle birlikte 133,5 ile halen oldukça yüksek seviyede olan SGE beklentisi söz konusu iyimserliğin 2014'ün son çeyreğine de yansıdığına işaret etmektedir.

GELİŞİM ENDEKSLERİ

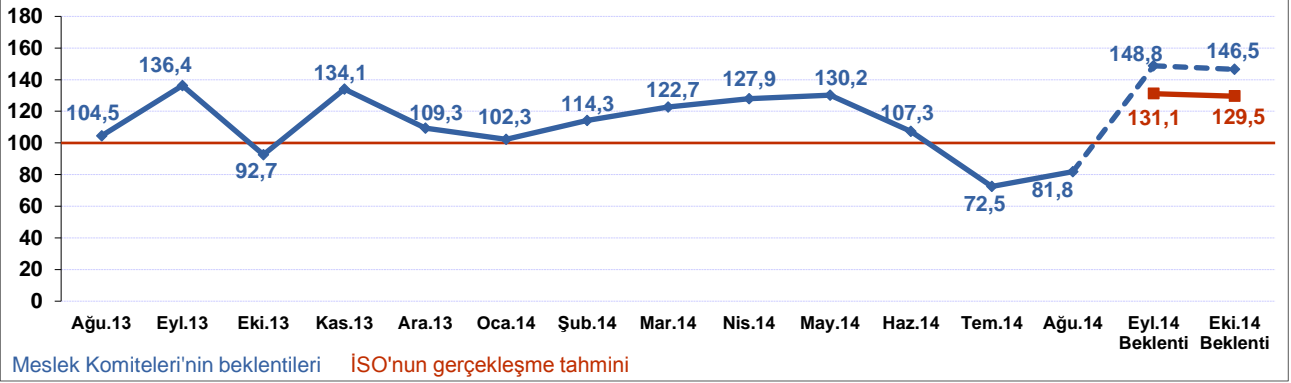
ÜRETİM ENDEKSİ



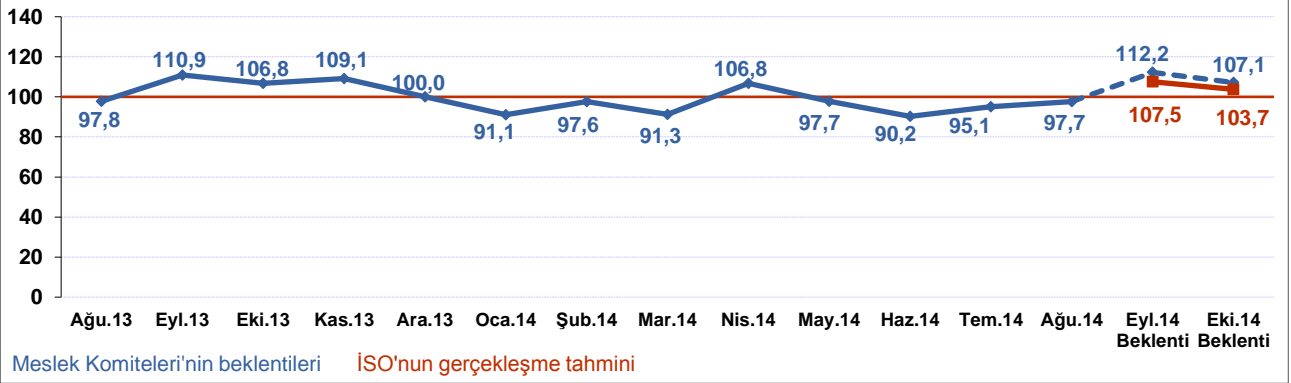
İÇ SATIŞLAR ENDEKSİ



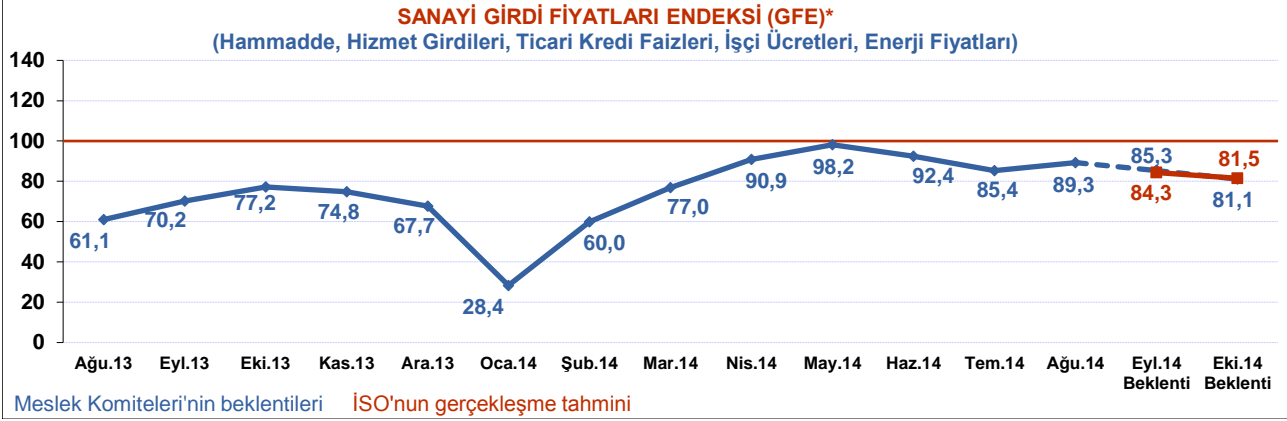
İHRACAT ENDEKSİ



İSTİHDAM ENDEKSİ



SANAYİ GİRDİ FİYATLARI ENDEKSİ



(*) 2013 yılı Ocak ayından itibaren ISO Girdi Fiyatları Endeksi hesaplamasına Enerji Fiyatları Endeksi de dahil edilmeye başlanmış, daha önceki dönemlere ait sonuçlar revize edilmiştir.

Önemli Not: Girdi fiyat endeksi değerleri ile maliyetler arasında negatif bir ilişki bulunmaktadır. Bu nedenle girdi fiyat endeksi ve alt endekslerinin 100 kritik eşik değerinden yüksek olması girdi fiyatlarındaki düşüş eğiliminin ağırlıkta olduğunu göstermekte ve olumlu bir gelişme olarak değerlendirilmektedir.

Hammadde, hizmet girdileri, ticari kredi faizleri, işçi ücretleri ve enerji fiyatları yayılma endekslerinin aritmetik ortalaması ile hesaplanan ISO Meslek Komiteleri Sanayi Girdi Fiyatları Endeksi (GFE), ülke sanayisinin girdi maliyetlerindeki gelişmeleri resmeden önemli bir ekonomik göstergesi niteliği taşımaktadır.

GFE altında yer alan hizmet girdileri ve işçi ücretleri endeksleri mevsimsel etkiler barındırdıklarından, özellikle Ocak ve Temmuz aylarında artan girdi maliyetlerinden dolayı GFE yıllık trendinden saparak düşük seviyelere gerilemektedir. Bu aylar dışında ise GFE genel olarak hammadde fiyatları, ticari kredi faizleri ve enerji fiyatlarındaki gelişmeler ışığında eğilim sergilemektedir.

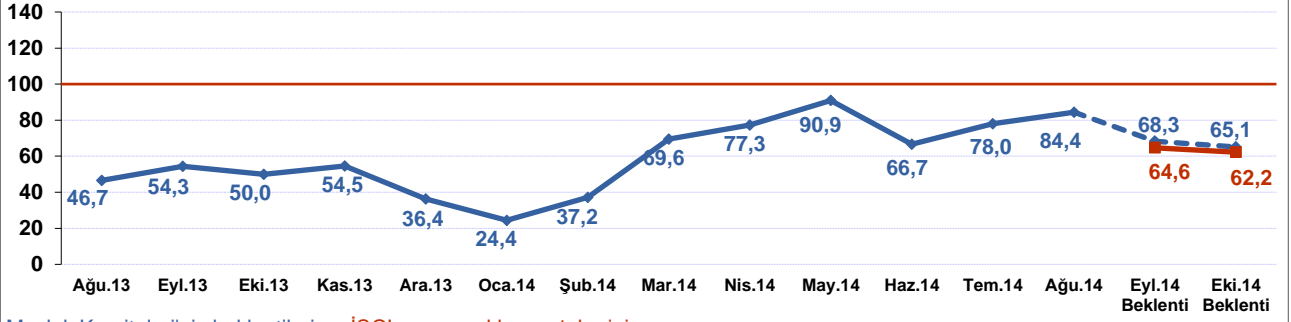
Sanayi için temel girdi fiyatlarındaki gelişmelerin özetlendiği GFE, 2013 yılını 67,7 ile 100 nötr değerinin oldukça altında kapatmıştır. Ocak 2014 ayında ise hizmet girdileri ve işçi ücretlerindeki mevsimsel etkilerinin şiddetli bir şekilde hissedilmesi sonucunda 28,4'e kadar gerilemiştir. Bu dip seviyenin ardından takip eden aylarda, başta ticari kredi faizleri olmak üzere girdi maliyetlerine ilişkin değerlendirmelerin iyileşmeye başladığı görülmektedir. Bu iyileşmenin sonucu olarak Şubat ayından itibaren düzenli bir artış gösteren endeks Mayıs'ta 98,2'ye kadar yükselmiştir. Ancak Haziran ve Temmuz 2014 anketlerinde girdi fiyatlarına ilişkin olumsuz değerlendirmelerin artması sonucunda toplam 12,5 puanlık bir gerilemeyle 89,3 seviyesine gerilediği görülmektedir.

Ağustos 2014'te ise GFE 3,9 puanlık hafif bir artışla 89,3'e yükselmiştir. Anket katılımcılarının özellikle işçi ve hizmet girdi fiyatlarına ilişkin mevsimsel etkenlerden kaynaklı iyileşme yönündeki değerlendirmeleri endeksin yükselmesine önemli katkıda bulunurken, özellikle Nisan-Haziran döneminde keskin bir düzelleme eğilimi gösteren ticari kredi faizleri Ağustos'ta endeksi olumsuz yönde etkilemiştir. Ağustos 2014'te hafif düşüş gösteren enerji fiyatları endeksi son 6 aydır devam eden görece yatay trendi değiştirmeyen hammadde fiyatlarına ilişkin değerlendirmeler Ağustos ayında da bir önceki ayda olduğu gibi iyileşme kaydetmiştir.

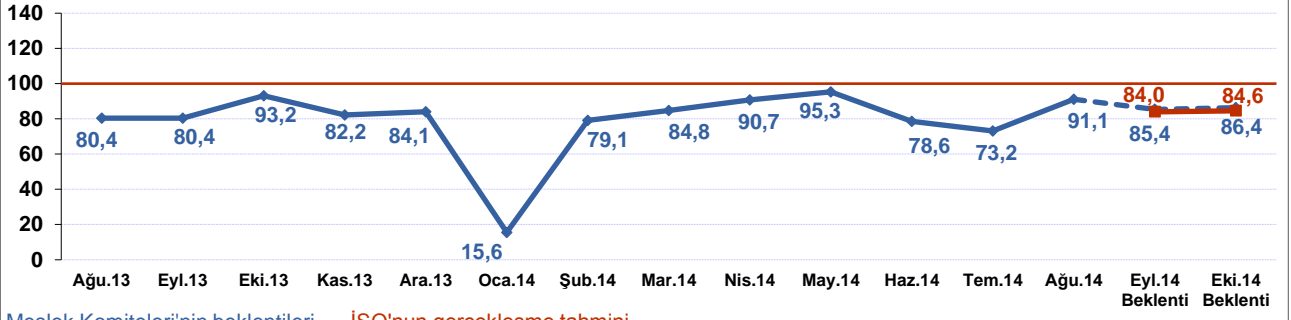
Öte yandan, Meslek Komiteleri'nin Eylül ve Ekim ayları için sırasıyla 85,3 ve 81,1 olarak hesaplanan GFE beklentileri, sanayicilerin girdi fiyatlarında olumlu bir gelişme beklemediklerini ortaya koymaktadır. Söz konusu aylarda hizmet girdileri endeksi haricindeki tüm alt endekslerde olumsuz değerlendirmeler artış göstermiştir. Burada önemli gelişmelerden biri ticari kredi faizleri endeksinin 4 aylık aranın ardından yeniden 100 nötr değerinin altına gerilemesidir. Bir diğer dikkat çekici gösterge de Ekim 2014 ayında enerji fiyatlarında artış anket katılımcılarının oranının son 21 ayın en yüksek seviyesine ulaşmış olmasıdır.

GİRDİ FİYATLARI ENDEKSLERİ

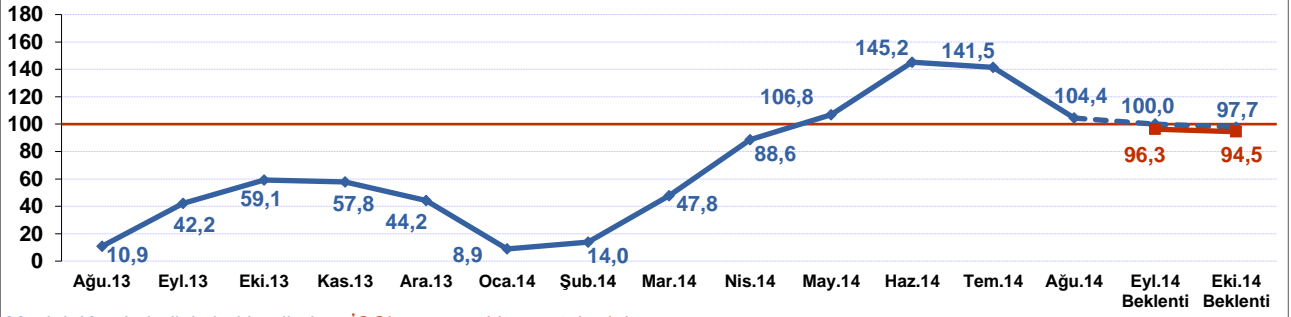
HAMMADE ENDEKSİ



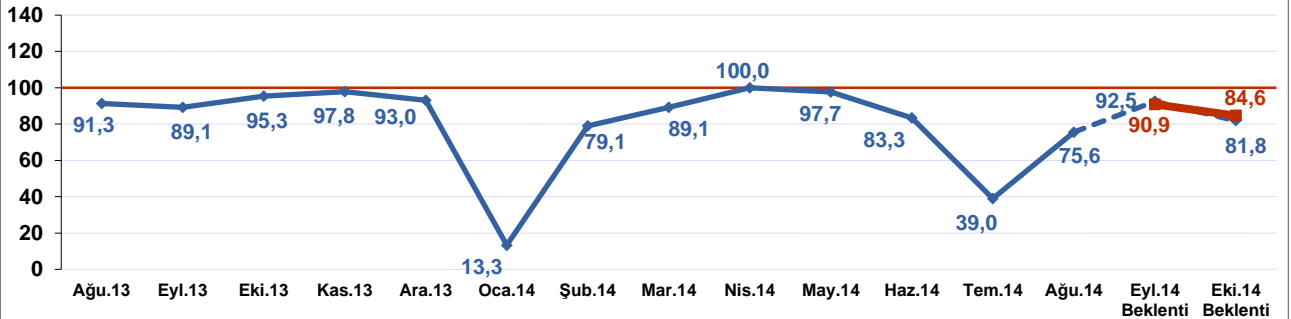
HİZMET GİRDİLERİ ENDEKSİ



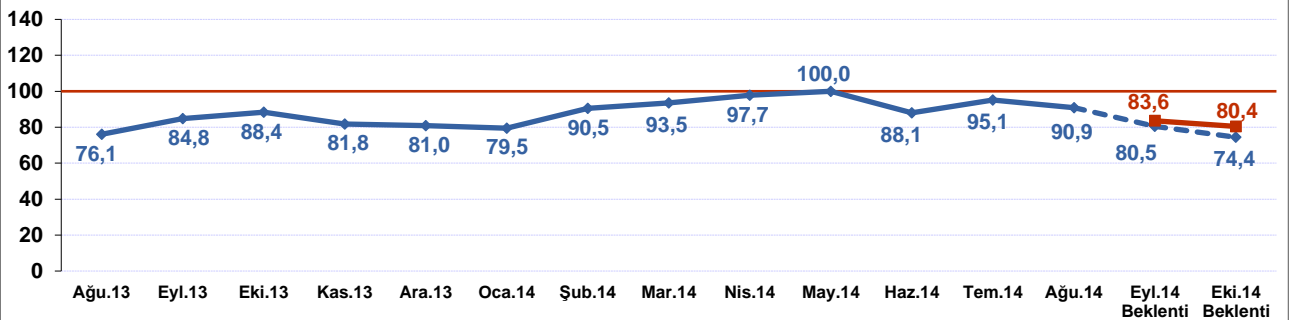
TİCARİ KREDİ FAİZLERİ ENDEKSİ



İŞÇİ ÜCRETLERİ ENDEKSİ

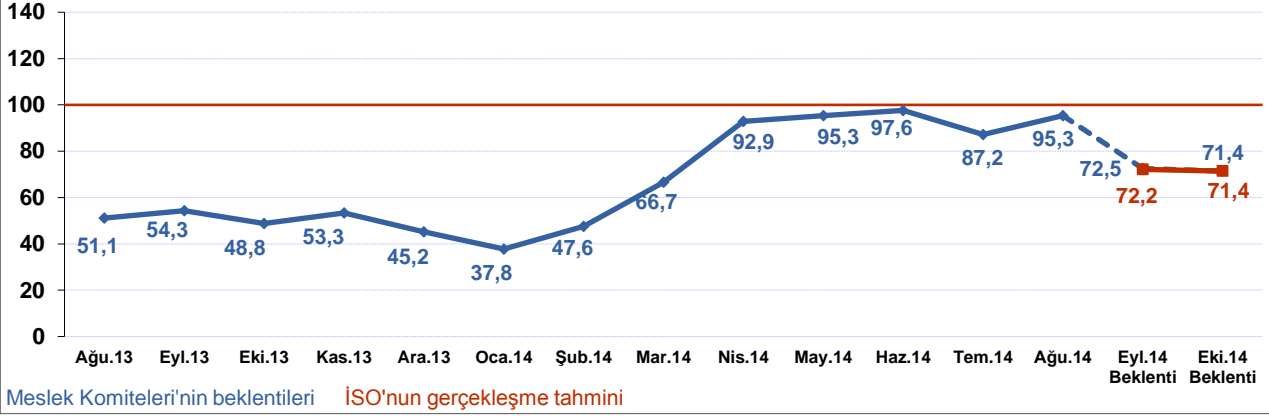


ENERJİ FİYATLARI ENDEKSİ



DİĞER ENDEKSLER

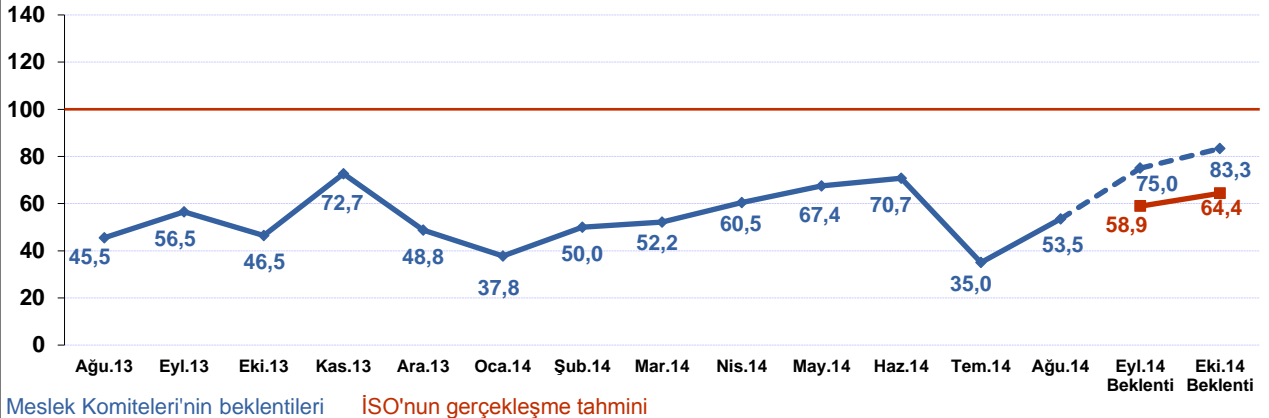
İTHAL GİRDİLER ENDEKSİ



Önemli Not: İthal girdiler ile endeks değerleri arasında negatif bir ilişki olup endeksteeki artış (azalış) ithal girdilerdeki değer düşüş (yükseliş) eğilimini göstermektedir.

İthal girdilerin birim fiyatlarındaki değer değişimleri ile oluşturulan endeks, 2013 yılının ikinci yarısında başlayan finansal dalgalanma ve TL'deki keskin değer kaybına bağlı olarak son derece düşük seviyelerde seyretmiş, 2014 Şubat ayından itibaren görece bir düzelleme söz konusu olmuştur. 2014 Ocak-Nisan döneminde 55,1 puanlık hızlı bir iyileşme gösteren endeks takip eden iki ayda daha ılımlı bir yükseliş göstermiş ancak 100 nötr seviyesinin üzerine çıkamamıştır. Temmuz'da 10,4 puanlık bir kayıpla 87,2'ye gerileyen ithal girdiler endeksi Ağustos'ta bu kaybın 8,1 puanlık kısmını geri alarak yeniden 95,3'e yükselmiştir. Meslek Komitelerinin beklentileri, büyük ölçüde döviz kuru gelişmelerine bağlı olarak endeksin sonbaharda düşüş göstererek Eylül ve Ekim aylarında sırasıyla 72,2 ve 71,4 seviyelerinde gerçekleşeceği yönündedir.

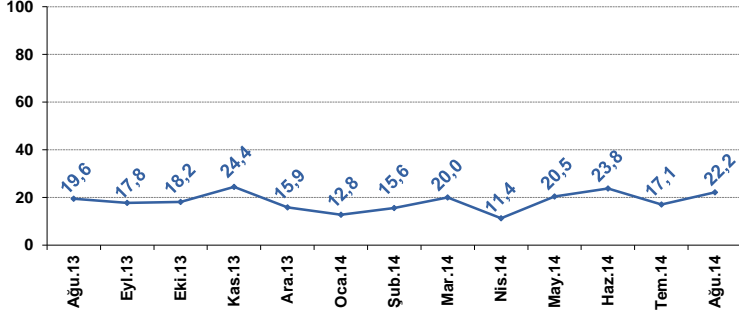
KARLILIK ENDEKSİ



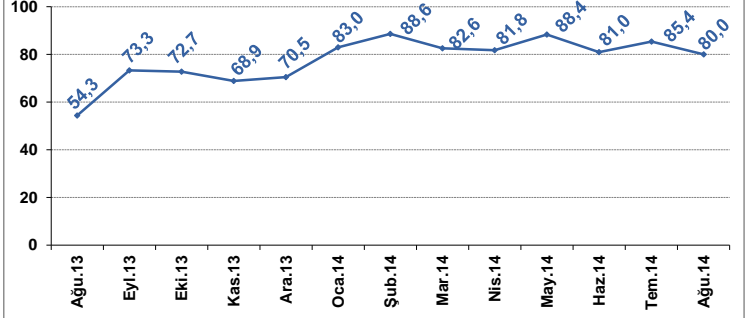
Meslek Komitemizimizin karlılıklarına yönelik hazırlanan endeks bulgularında gözlemlenen temel sonuç, endeksin devamlı olarak 100 kritik eşik değerinin altında seyretmesidir. Bu durum karlılığa yönelik anket bildirimlerinde azalışların devamlı olarak artışların üstünde kalması ile açıklanmaktadır. Son bir yıllık dönemde 72,7 gibi olumlu sayılamayacak bir seviyeye Kasım 2013'te tepe noktaya ulaşan endeks bu seviyelerde istikrar yakalayamamıştır. Kur ve faizlerde yüksek oynaklığın yarattığı belirsizlik reel sektör karlılığına olumsuz yansımıştır. Bu nedenle karlılık endeksi Ocak 2014 ayında 37,8 seviyelerine kadar düşmüştür. Takip eden aylarda ılımlı bir artış eğilimi gösteren endeks Haziran 2014'te 70,7'ye kadar yükseldikten sonra Temmuz'da ani bir düşüşle 35'e gerilemiş, ancak Ağustos'ta kısmen toparlanarak 53,5'e yükselmiştir. Meslek Komitelerinin beklentileri endeksin Eylül ve Ekim aylarında sırasıyla 75 ve 83,3'e yükselerek 2011 ortasından itibaren en yüksek seviyelerde gerçekleşeceği yönündedir.

MESLEK KOMİTELERİNİN SORUNLARI

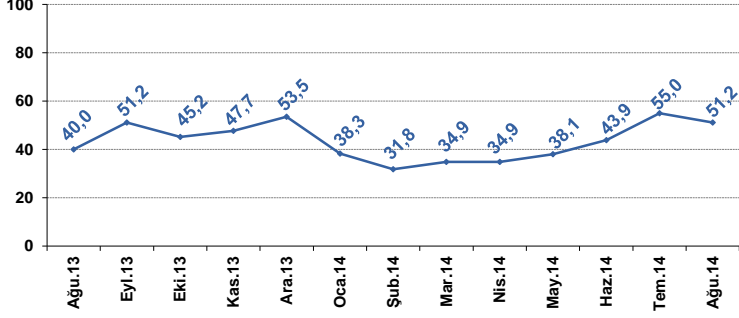
Hammadde Temininde Sorun Yaşadığını Belirtenlerin Oranı



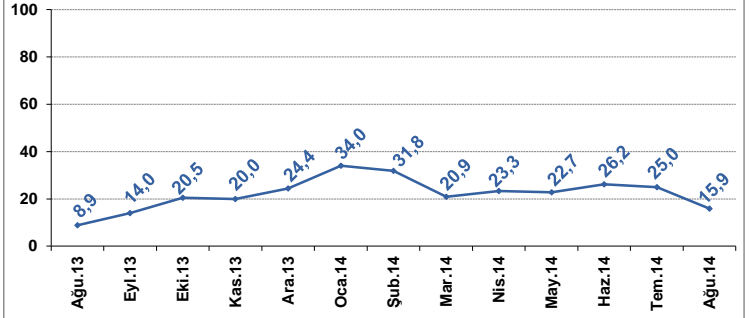
İç Pazarda Sorun Yaşadığını Belirtenlerin Oranı



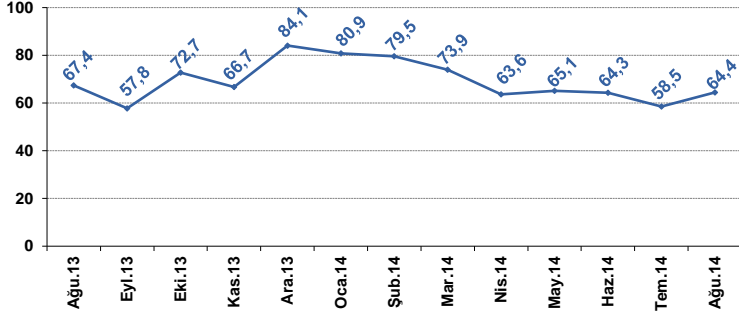
İhracatta Sorun Yaşadığını Belirtenlerin Oranı



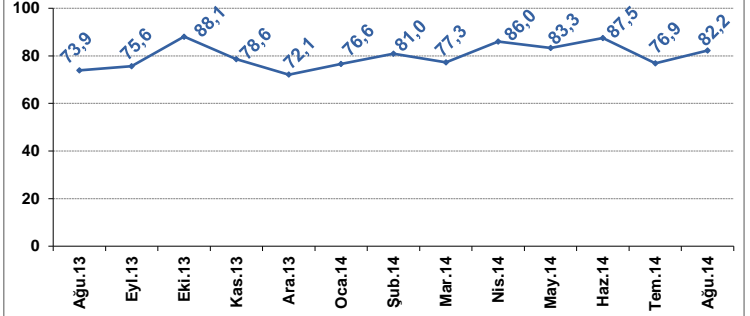
İthalatta Sorun Yaşadığını Belirtenlerin Oranı



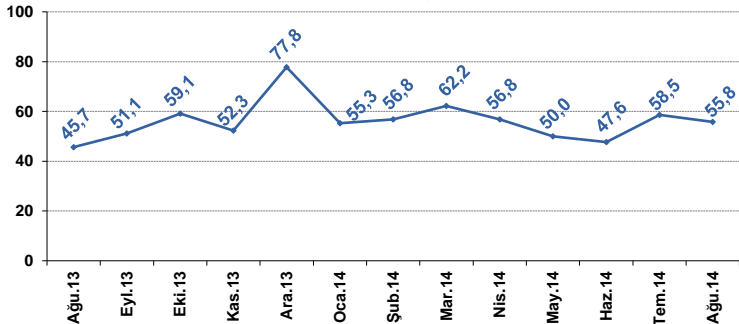
Finansman Konusunda Sorun Yaşadığını Belirtenlerin Oranı



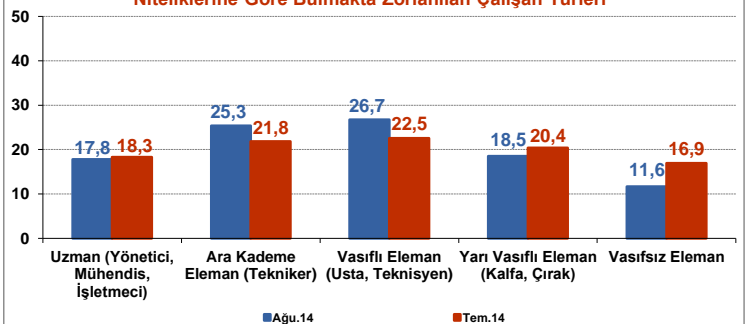
İstihdam Konusunda Sorun Yaşadığını Belirtenlerin Oranı



Yatırım Konusunda Sorun Yaşadığını Belirtenlerin Oranı



Niteliklerine Göre Bulmakta Zorlanılan Çalışan Türleri



İSO Meslek Komiteleri Ekonomik Göstergelere İlişkin Yılsonu Tahminleri (Ortalama)

	Eyl.13	Eki.13	Kas.13	Ara.13	2013*	Oca.14	Şub.14	Mar.14	Nis.14	May.14	Haz.14	Tem.14	Ağu.14	Eyl.14
GSYİH Büyüme %	%3,7	%3,7	%3,8	%3,7	%4,1	%3,5	%3,3	%3,3	%3,4	%3,5	%3,7	%3,8	%3,7	%3,7
Yıllık ÜFE	%7,2	%6,8	%6,9	%7,1	%7,0	%8,4	%8,8	%8,7	%7,9	%8,2	%8,1	%8,0	%8,2	%8,3
Yıllık TÜFE	%7,8	%7,5	%7,3	%7,6	%7,4	%9,0	%9,2	%9,0	%8,2	%8,6	%8,1	%8,1	%8,2	%8,4
ABD Dolar Kuru	2,00 TL	1,98 TL	2,01 TL	2,05 TL	2,13 TL	2,30 TL	2,33 TL	2,35 TL	2,25 TL	2,21 TL	2,21 TL	2,20 TL	2,22 TL	2,27 TL
Euro Kuru	2,67 TL	2,65 TL	2,70 TL	2,77 TL	2,93 TL	3,13 TL	3,14 TL	3,18 TL	3,10 TL	3,04 TL	3,01 TL	3,00 TL	2,96 TL	2,96 TL

* GSYİH büyüme, ÜFE ve TÜFE oranları 2013 yıllık değişimini, kurlar ise 2013 yıl sonu TCMB efektif alış değerlerini ifade etmektedir.



**İSTANBUL
SANAYİ ODASI**

Meşrutiyet Caddesi No: 62 Tepebaşı 34430 İstanbul
Tel: 0(212) 252 29 00 Faks: 0(212) 249 50 84 www.iso.org.tr