

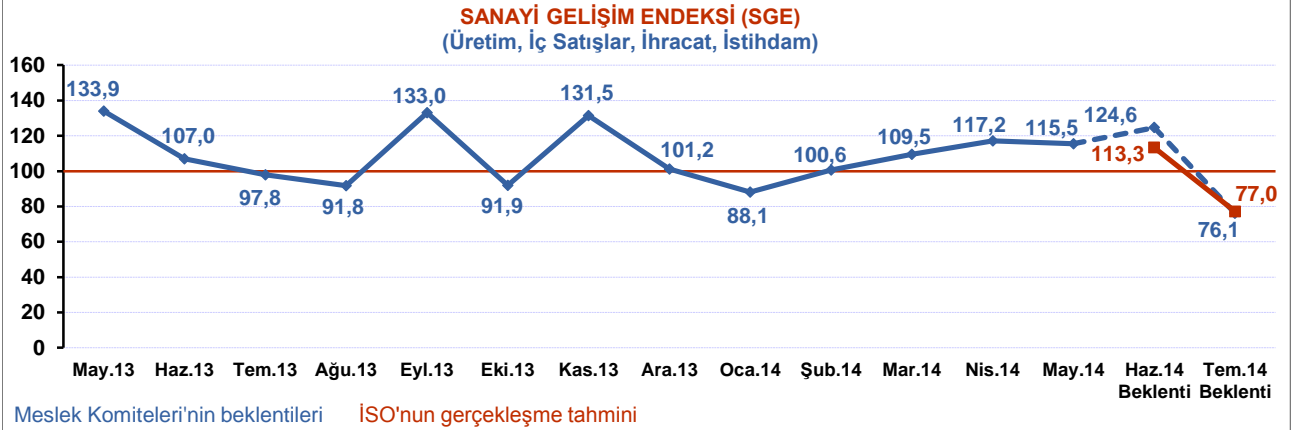


İSTANBUL  
SANAYİ ODASI

MESLEK KOMİTELERİ  
DURUM TESPİT ANKETİ  
SONUÇLARI  
Haziran 2014

Araştırma Şubesi

## SANAYİ GELİŞİM ENDEKSİ



İstanbul Sanayi Odası Meslek Komiteleri Sanayi Gelişim Endeksi (SGE), ülkemiz sanayi sektörünün genel eğilimi ile örtüşen ve İstanbul Sanayi Odası tarafından ölçülen üretim, iç satış, ihracat ve istihdam yayılma endekslerinin aritmetik ortalaması ile hesaplanan ekonomik öncü gösterge niteliği taşımaktadır. Meslek Komitelerimiz tarafından gelen aylık bildirimler ile oluşturulan SGE, güncel dönem için reel ekonominin izlenmesine yardımcı olurken, geriye dönük tarihsel verilerle trend analizinin yapılmasını ve yakın geleceğe ilişkin beklentilerin ortaya konulmasını sağlamakta, böylece sanayi sektörünün genel görünümü hakkında tutarlı bir tablo çizmektedir.

Ülkemiz sanayi sektöründeki gelişmelere oldukça duyarlı olan ve bunlarla yüksek seviyede korelasyona sahip olan gelişim endeksi, sanayi sektörü iç dinamikleri hakkında analiz dönemine ilişkin öncü bilgiler sunmakta ve cari analiz dönemini takip eden iki ay için ileriye dönük beklentileri içermektedir.

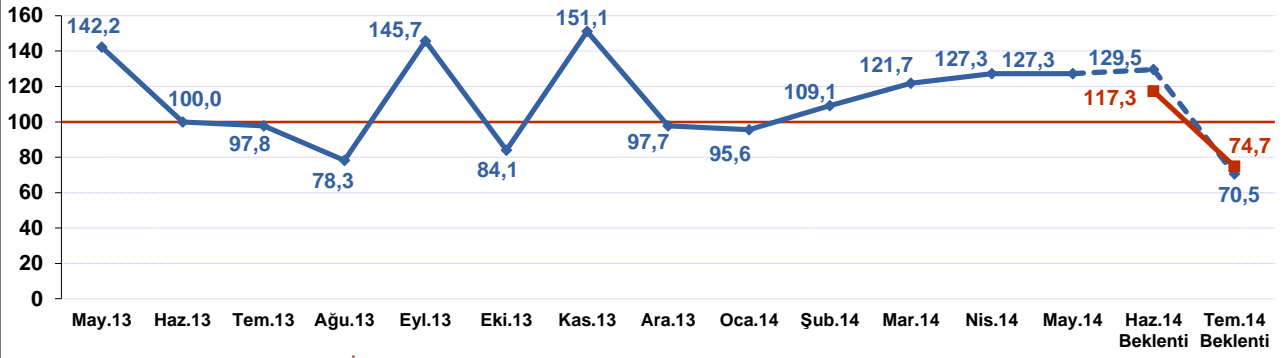
2013 yılının yaz aylarında yaşanan ekonomik ve siyasi sarsıntıların etkisiyle sert bir düşüş gösteren SGE, yılın son aylarında mevsimsel etkilerin de katkısıyla son derece dalgalı bir eğilim sergilemiş ve yılı 101,2 ile nötr seviyenin hafif üzerinde kapatmıştır. 2014'ün hemen başında, başta Merkez Bankası tarafından alınan güçlü faiz artırımı kararı olmak üzere, iç talebi yavaşlatma amacıyla hayata geçirilen makro ihtiyati politikalar, Ocak'ta iç pazar talebindeki zayıflama beklentisine bağlı olarak SGE'nin sert bir düşüş kaydetmesine ve 88,1 ile son 17 ayın en düşük seviyesine gerilemesine yol açmıştır.

İlerleyen aylarda toparlanmaya başlayan SGE, üst üste üç ay boyunca ılımlı artışlar kaydederek Nisan'da 117,2'ye kadar yükselmiştir. Endeksin bu dönemde özellikle Euro bölgesi'ndeki toparlanma ve rekabetçi TL kuruna bağlı olarak artan ihracattan olumlu etkilendiği görülmektedir. Bununla birlikte iç satışlar endeksi de Mart'tan itibaren 100 kritik değerinin üzerinde, dirençli bir görünüm sergilemektedir. Mayıs 2014 gerçekleştirmelerine bakıldığında, ihracat ve iç satış beklentilerinde devam eden toparlanmanın üretime olumlu yansımalarının devam ettiği, buna karşılık istihdam endeksinin 9,1 puanlık bir düşüşle 97,7'ye gerilemesine bağlı olarak SGE'nin 115,5'e düştüğü görülmektedir. İhracat alt endeksi 130,2 ile yükseliş eğilimini sürdürerek belirgin bir şekilde olumlu yönde seyrederken, Nisan'ta 106,8 olarak gerçekleşen iç satışlar endeksi Mayıs'ta sabit kalmış, bununla birlikte üst üste üçüncü ayında da 100 eşliğinin üzerinde gerçekleşmiştir. Tüm bu göstergeler, yılın ilk yarısında sanayi üretim artışının yılbaşındaki beklentilere kıyasla güçlü ve büyük ölçüde dış talep odaklı olmasıyla tutarlıdır.

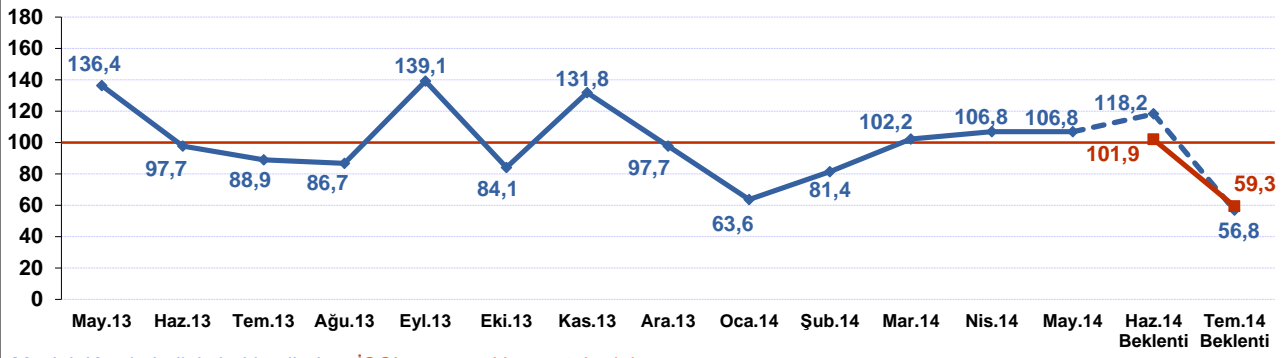
Meslek Komiteleri'nin beklentilerine bakıldığında Haziran'da 7 aylık zirve anlamına gelen 124,6'lık SGE beklentisinin Temmuz'da sert bir düşüşle 76,1'e gerilediği görülmektedir. Bu düşüş anket katılımcılarının çok büyük bir kısmının başta iç satışlar olmak üzere tüm gelişim endekslerinde azalma beklemeinden kaynaklanmaktadır. Son aylarda istikrarlı bir şekilde artış kaydederek üretim alt endeksi ve SGE'deki yükselişi sürükleyen ihracat alt endeksinin Temmuz ayı tahmininin 46,5 puan birden gerileyerek 90,7 ile olumsuz seviyeye düşmesi dikkat çekicidir.

## GELİŞİM ENDEKSLERİ

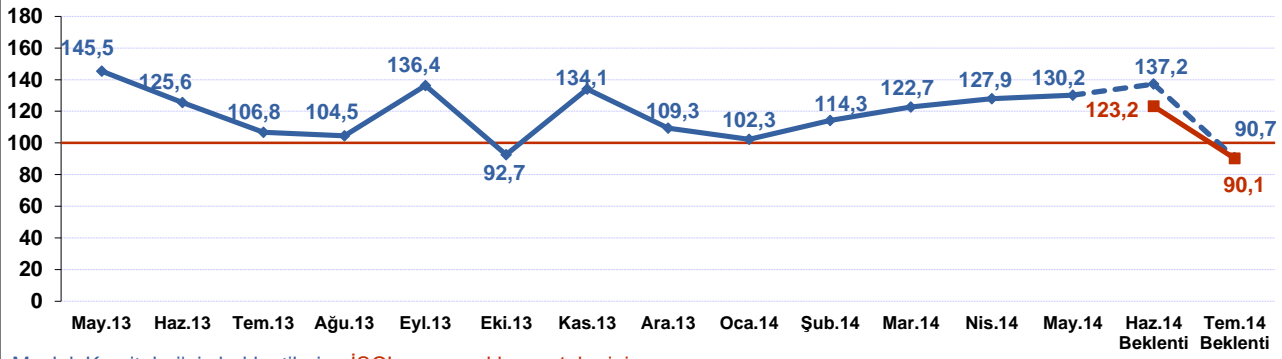
### ÜRETİM ENDEKSİ



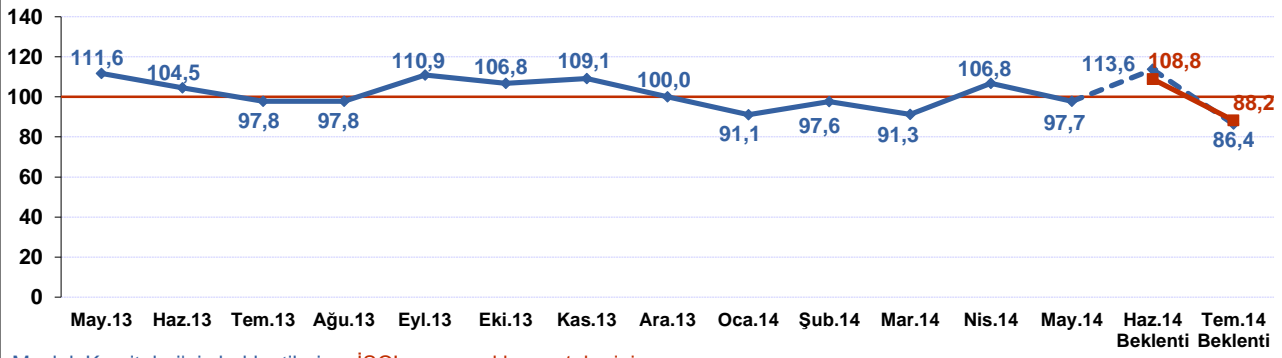
### İÇ SATIŞLAR ENDEKSİ



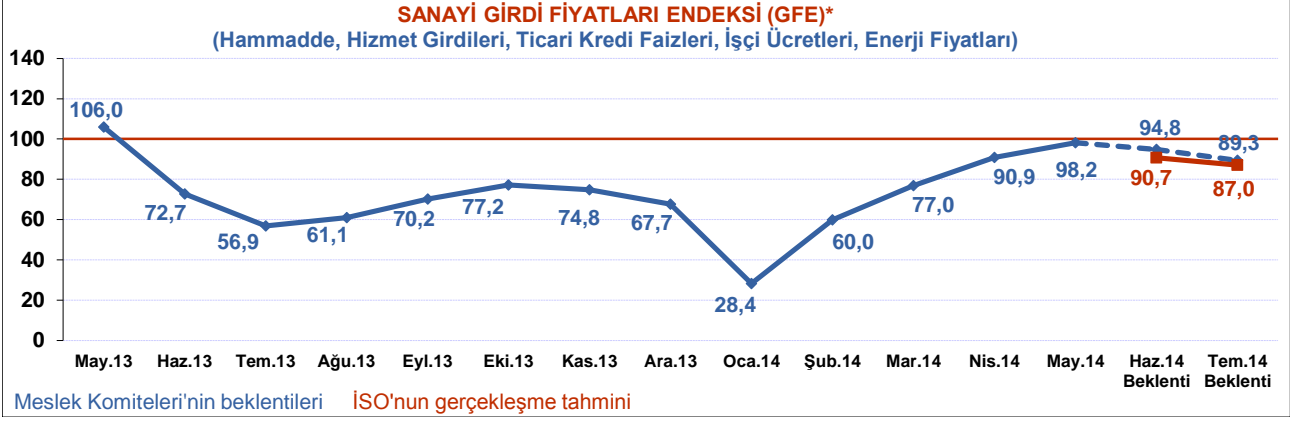
### İHRACAT ENDEKSİ



### İSTİHDAM ENDEKSİ



## SANAYİ GİRDİ FİYATLARI ENDEKSİ



(\*) 2013 yılı Ocak ayından itibaren İSO Girdi Fiyatları Endeksi hesaplamasına Enerji Fiyatları Endeksi de dahil edilmeye başlanmış, daha önceki dönemlere ait sonuçlar revize edilmiştir.

**Önemli Not:** Girdi fiyat endeksi değerleri ile maliyetler arasında negatif bir ilişki bulunmaktadır. Bu nedenle girdi fiyat endeksi ve alt endekslerinin 100 kritik eşik değerinden yüksek olması girdi fiyatlarındaki düşüş eğiliminin ağırlıkta olduğunu göstermekte ve olumlu bir gelişme olarak değerlendirilmektedir.

Hammadde, hizmet girdileri, ticari kredi faizleri, işçi ücretleri ve enerji fiyatları yayılma endekslerinin aritmetik ortalaması ile hesaplanan İSO Meslek Komiteleri Sanayi Girdi Fiyatları Endeksi (GFE), ülke sanayisinin girdi maliyetlerindeki gelişmeleri resmeden önemli bir ekonomik göstergesi niteliği taşımaktadır.

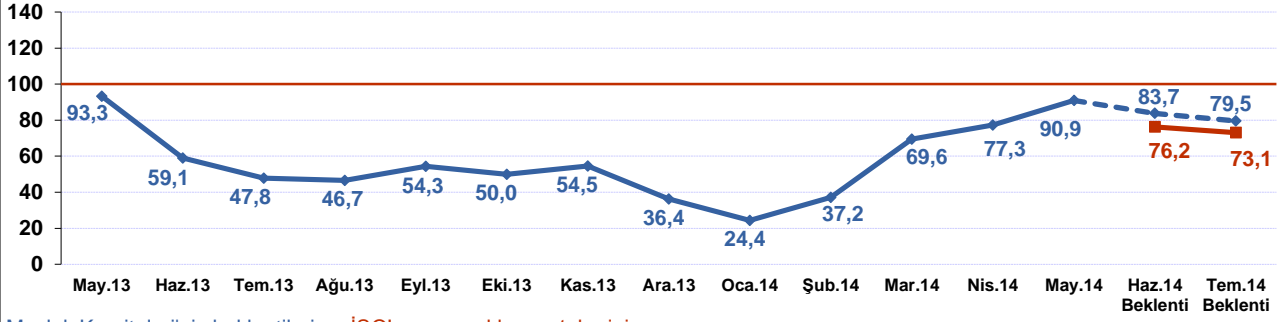
GFE altında yer alan hizmet girdileri ve işçi ücretleri endeksleri mevsimsel etkiler barındırdıklarından, özellikle Ocak ve Temmuz aylarında artan girdi maliyetlerinden dolayı GFE yıllık trendinden saparak düşük seviyelere gerilemektedir. Bu aylar dışında ise GFE genel olarak hammadde fiyatları, ticari kredi faizleri ve enerji fiyatlarındaki gelişmeler ışığında eğilim sergilemektedir.

Sanayi için temel girdi fiyatlarındaki gelişmelerin özetlendiği GFE, 2013 yılını 67,7 ile 100 endeksi değerinin oldukça altında kapatmıştır. Ocak 2014 ayında ise hizmet girdileri ve işçi ücretlerindeki mevsimsel etkilerinin şiddetli bir şekilde hissedilmesi sonucunda 28,4'e kadar gerilemiştir. Bu dip seviyenin ardından takip eden aylarda, başta ticari kredi faizleri olmak üzere girdi maliyetlerine ilişkin değerlendirmelerin iyileşmeye başladığı görülmektedir. Nisan ayında 90,9 olarak gerçekleşen endeks Mayıs'ta 98,2'ye yükselerek 100 kritik eşikine çok yakın bir seviyeye ulaşmış ve yükseliş eğilimini dördüncü aya taşımış durumdadır. Bu iyileşme, Mayıs'ta 2,3 puan gerileyerek 97,7 seviyesine düşen işçi ücretleri alt endeksi haricinde tüm alt endekslerde değişen oranlarda görülen artışlardan kaynaklanmaktadır. Ticari kredi faizleri alt endeksi 11 aylık bir aradan sonra Mayıs'ta 100 seviyesinin üzerine çıkarak 106,8'e yükselmiştir. 2013'ün sonbahar aylarından bu yana ılımlı bir iyileşme eğilimi gösteren enerji fiyatları endeksi Mayıs'ta 100 nötr seviyesine ulaşmıştır. Bunun dışında hizmet girdileri ve hammadde endekslerinde süregelen iyileşme Mayıs'ta da devam etmiştir.

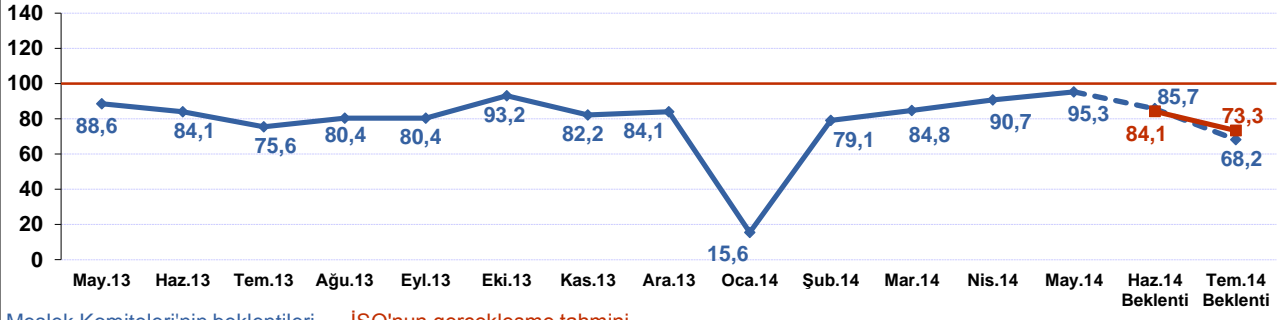
Öte yandan, Meslek Komiteleri'nin Haziran ve Temmuz ayları için sırasıyla 94,8 ve 89,3'e gerileyen GFE beklentileri, girdi fiyatlarına ilişkin iyimserliğin söz konusu aylarda azaldığına işaret etmektedir. Finans piyasalarındaki iyimser havaya paralel olarak ticari kredi faizleri endeksinde süregelen olumlu seyir Haziran ve Temmuz ayları için de aynı hızla devam etmekle birlikte hammadde fiyatı beklentilerinde iyileşme eğiliminin durduğu gözlenmektedir. Temmuz ayı beklentilerindeki zayıflamada işçi ücretleri ve hizmet girdi maliyetlerinden kaynaklanan mevsimsel etkiler bu yıl da ana endeksi önemli ölçüde etkilemektedir. Bununla birlikte hem Haziran hem de Temmuz aylarında ticari krediler haricindeki tüm fiyat alt endekslerinin 100 kritik eşikinin altında seyretmeyi sürdürmesi sanayi üzerindeki maliyet baskısının devam ettiğini göstermektedir.

# GİRDİ FİYATLARI ENDEKSLERİ

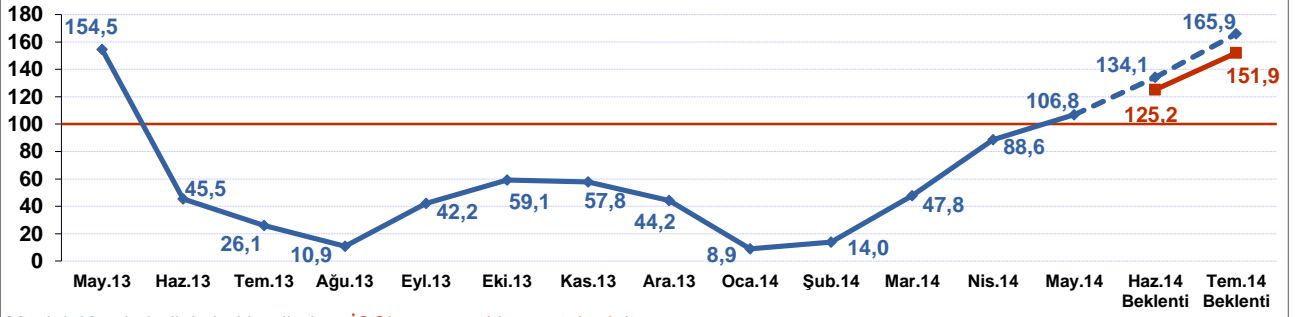
## HAMMADE ENDEKSİ



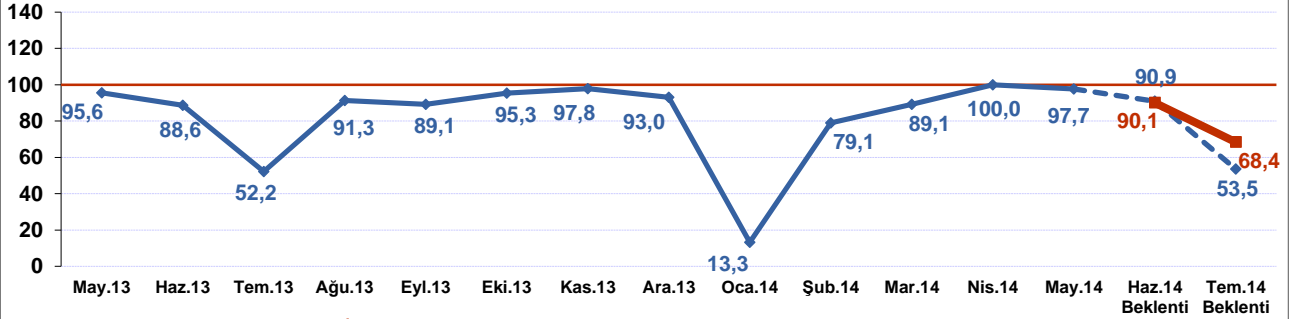
## HİZMET GİRDİLERİ ENDEKSİ



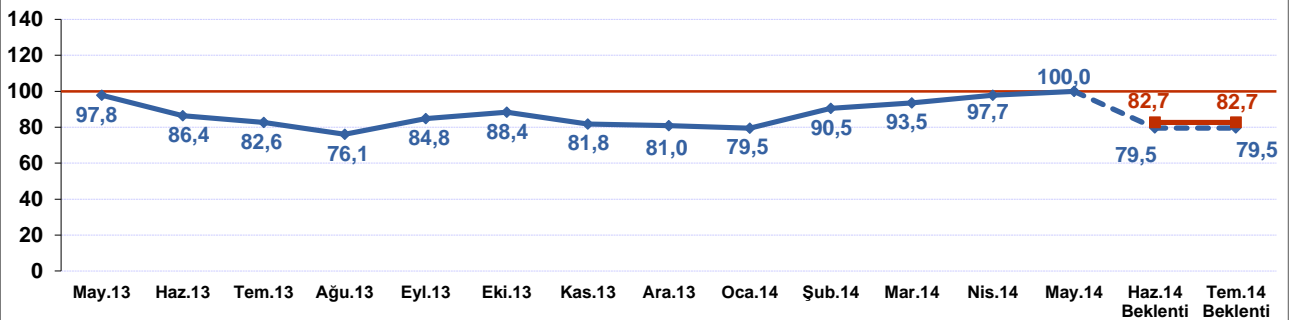
## TİCARİ KREDİ FAİZLERİ ENDEKSİ



## İŞÇİ ÜCRETLERİ ENDEKSİ

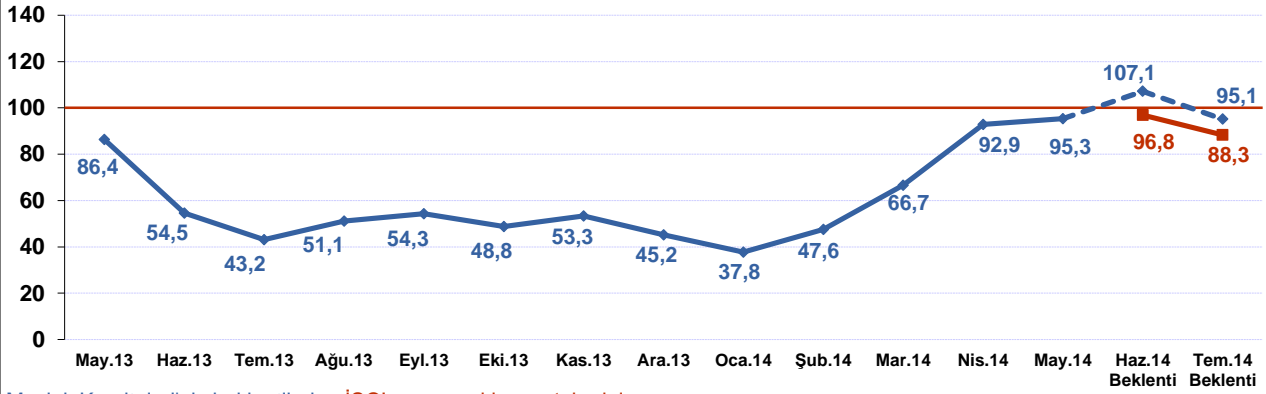


## ENERJİ FİYATLARI ENDEKSİ



## DİĞER ENDEKSLER

### İTHAL GİRDİLER ENDEKSİ

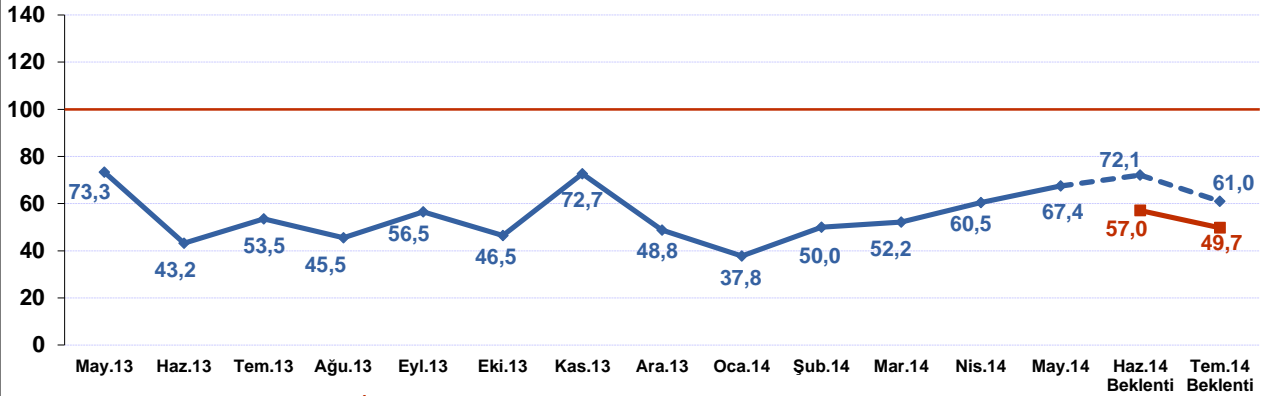


Meslek Komiteleri'nin beklentileri ISO'nun gerçekleşme tahmini

**Önemli Not:** İthal girdiler ile endeks değerleri arasında negatif bir ilişki olup endekste artış (azalış) ithal girdilerdeki değer düşüş (yükseliş) eğilimini göstermektedir.

İthal girdilerin birim fiyatlarındaki değer değişimleri ile oluşturulan endeks, 2013 yılı Mayıs ayından itibaren gelişmekte olan ülkelerin piyasalarında görülen finansal çalkantıyla paralel olarak şiddetli bir düşüş eğilimine girmiş ve Temmuz ayında 43,2 değerine kadar düşüş göstermiştir. Döviz kurları üzerindeki yukarı yönlü baskının devam etmesi sonucu endeks 2013 yılsonuna kadar son derece olumsuz seviyelerde seyretmiş, 2014 Ocak'ta 37,8'e kadar geriledikten sonra hızlı bir iyileşme eğilimine girerek Nisan'da 92,9'a yükselmiş ve son 1 yılın zirvesine ulaşmıştır. Mayıs'ta 95,3 puana yükselen endeks iyileşme eğiliminde kısmi bir yavaşlamaya işaret etmektedir. Meslek Komitelerinin beklentisi, ithal girdiler endeksinin Haziran'da daha belirgin bir düzelmeye 107,1'e yükselerek 100 eşik değerinin üzerine çıktuktan hemen sonra Temmuz'da 95,1 ile yeniden hafif olumsuz seviyelere gerileyeceği yönündedir.

### KARLILIK ENDEKSİ

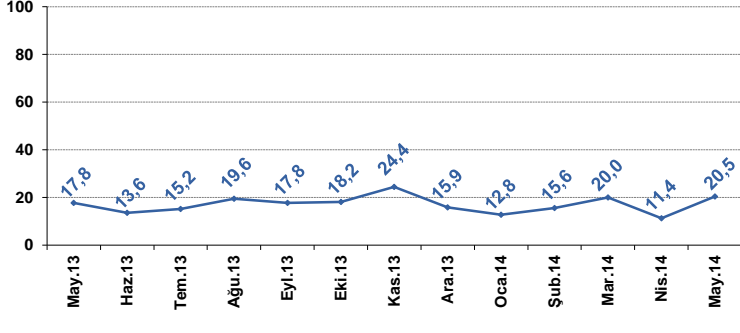


Meslek Komiteleri'nin beklentileri ISO'nun gerçekleşme tahmini

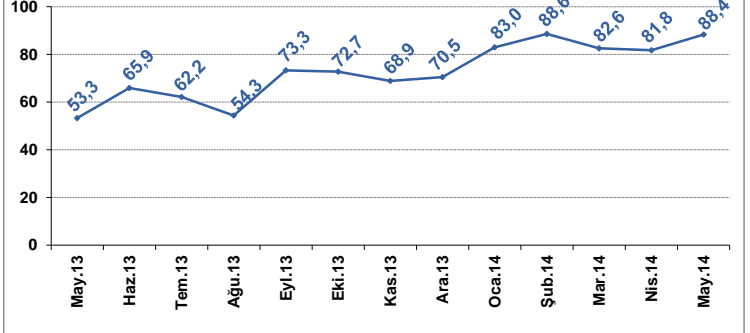
Meslek Komitelerimizin karlılıklarına yönelik hazırlanan endeks bulgularında gözlemlenen temel sonuç, endeksin devamlı olarak 100 kritik eşik değerinin altında seyretmesidir. Bu durum karlılığa yönelik anket bildirimlerinde azalışların devamlı olarak artışların üstünde kalması ile açıklanmaktadır. Son bir yıllık dönemde 72,7 gibi olumlu sayılamayacak bir seviyeye Kasım 2013'te tepe noktaya ulaşan endeks bu seviyelerde istikrar yakalayamamıştır. Kur ve faizlerde yüksek oynaklığın yarattığı belirsizlik reel sektör karlılığına olumsuz yansımıştır. Bu nedenle karlılık endeksi Ocak ayında 37,8 seviyelerine kadar düşmüştür. Takip eden aylarda ılımlı bir artış eğilimiyle Nisan'da 60,5 seviyelerine yükselen endeks Mayıs'ta 67,4 ile bu eğilimi sürdürmüştür. Meslek Komitelerinin beklentileri endeksin Haziran'da 72,1 puan daha artarak 72,1'e ulaşacağı, ancak Temmuz'da yeniden 61'e gerileyeceği yönündedir. Bununla birlikte genel eğilim iç talep ve girdi maliyetlerinde süregelen olumsuzlukların kısmen hafiflemesine bağlı olarak karlılık beklentilerindeki kötümserliğin de azaldığına işaret etmektedir.

## MESLEK KOMİTELERİNİN SORUNLARI

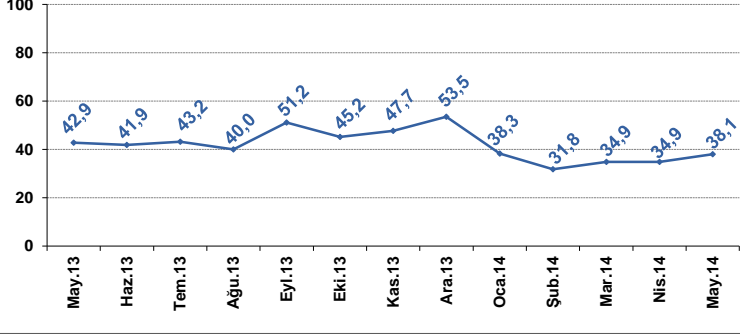
### Hammaddede Temininde Sorun Yaşadığını Belirtenlerin Oranı



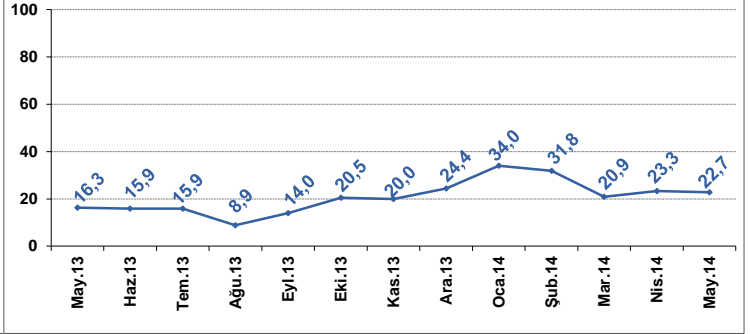
### İç Pazarda Sorun Yaşadığını Belirtenlerin Oranı



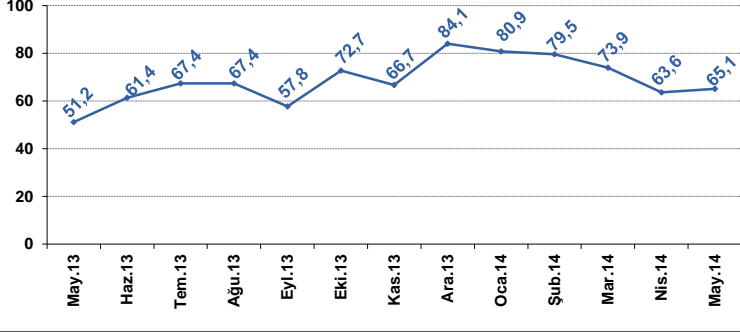
### İhracatta Sorun Yaşadığını Belirtenlerin Oranı



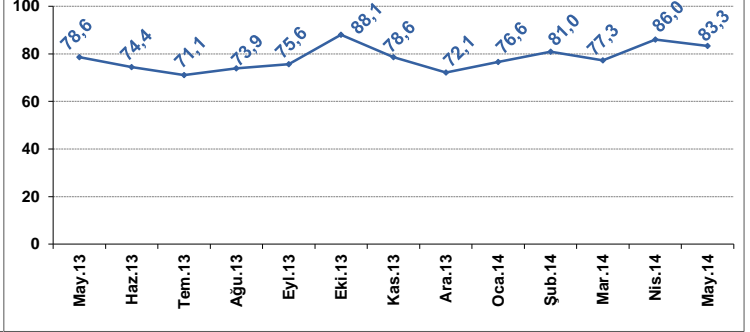
### İthalatta Sorun Yaşadığını Belirtenlerin Oranı



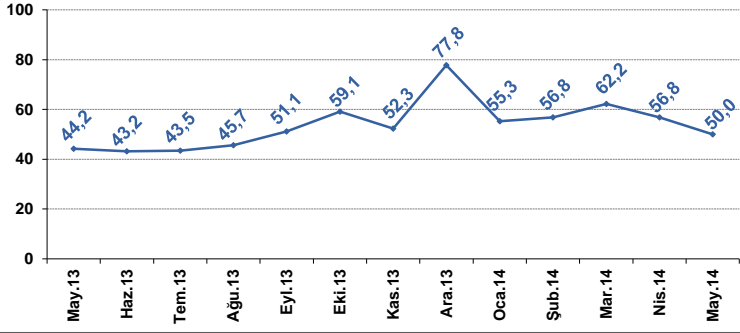
### Finansman Konusunda Sorun Yaşadığını Belirtenlerin Oranı



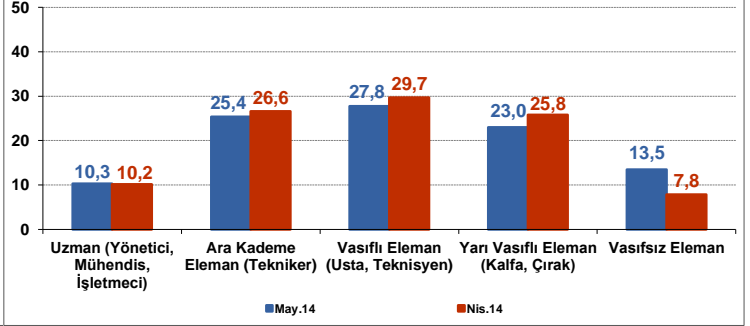
### İstihdam Konusunda Sorun Yaşadığını Belirtenlerin Oranı



### Yatırım Konusunda Sorun Yaşadığını Belirtenlerin Oranı



### Niteliklerine Göre Bulmakta Zorlanılan Çalışan Türleri



### İSO Meslek Komiteleri Ekonomik Göstergelere İlişkin Yılsonu Tahminleri (Ortalama)

	Haz.13	Tem.13	Ağu.13	Eyl.13	Eki.13	Kas.13	Ara.13	2013*	Oca.14	Şub.14	Mar.14	Nis.14	May.14	Haz.14
GSYİH Büyüme %	%3,6	%3,4	%3,4	%3,7	%3,7	%3,8	%3,7	%4,0	%3,5	%3,3	%3,3	%3,4	%3,5	%3,7
Yıllık ÜFE	%5,7	%6,4	%7,1	%7,2	%6,8	%6,9	%7,1	%7,0	%8,4	%8,8	%8,7	%7,9	%8,2	%8,1
Yıllık TÜFE	%6,4	%7,0	%7,5	%7,8	%7,5	%7,3	%7,6	%7,4	%9,0	%9,2	%9,0	%8,2	%8,6	%8,1
ABD Dolar Kuru	1,91 TL	1,94 TL	1,97 TL	2,00 TL	1,98 TL	2,01 TL	2,05 TL	2,13 TL	2,30 TL	2,33 TL	2,35 TL	2,25 TL	2,21 TL	2,21 TL
Euro Kuru	2,48 TL	2,52 TL	2,59 TL	2,67 TL	2,65 TL	2,70 TL	2,77 TL	2,93 TL	3,13 TL	3,14 TL	3,18 TL	3,10 TL	3,04 TL	3,01 TL

\* GSYİH büyüme, ÜFE ve TÜFE oranları 2013 yıllık değişimini, kurlar ise 2013 yıl sonu TCMB efektif alış değerlerini ifade etmektedir.



**İSTANBUL  
SANAYİ ODASI**

Meşrutiyet Caddesi No: 62 Tepebaşı 34430 İstanbul  
Tel: 0(212) 252 29 00 Faks: 0(212) 249 50 84 [www.iso.org.tr](http://www.iso.org.tr)