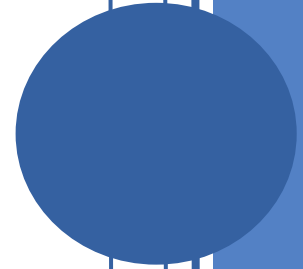




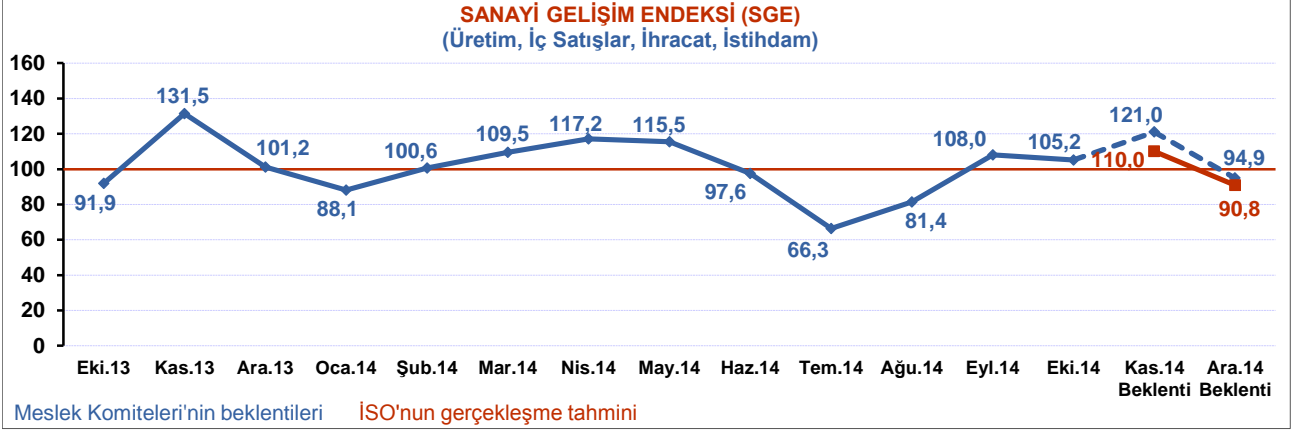
İSTANBUL
SANAYİ ODASI

MESLEK KOMİTELERİ
DURUM TESPİT ANKETİ
SONUÇLARI
Kasım 2014

Araştırma Şubesi



SANAYİ GELİŞİM ENDEKSİ



İstanbul Sanayi Odası Meslek Komiteleri Sanayi Gelişim Endeksi (SGE), ülkemiz sanayi sektörünün genel eğilimi ile örtüşen ve İstanbul Sanayi Odası tarafından ölçülen üretim, iç satış, ihracat ve istihdam yayılma endekslerinin aritmetik ortalaması ile hesaplanan ekonomik öncü göstergesi niteliği taşımaktadır. Meslek Komitelerimiz tarafından gelen aylık bildirimler ile oluşturulan SGE, güncel dönem için reel ekonominin izlenmesine yardımcı olurken, geriye dönük tarihsel verilerle trend analizinin yapılmasını ve yakın geleceğe ilişkin beklentilerin ortaya konulmasını sağlamakta, böylece sanayi sektörünün genel görünümü hakkında tutarlı bir tablo çizmektedir.

Ülkemiz sanayi sektöründeki gelişmelere oldukça duyarlı olan ve bunlarla yüksek seviyede korelasyona sahip olan gelişim endeksi, sanayi sektörü iç dinamikleri hakkında analiz dönemine ilişkin öncü bilgiler sunmakta ve cari analiz dönemini takip eden iki ay için ileriye dönük beklentileri içermektedir.

2013 yılının yaz aylarında yaşanan ekonomik ve siyasi sarsıntıların etkisiyle sert bir düşüş gösteren SGE, yılın son aylarında mevsimsel etkilerin de katkısıyla son derece dalgalı bir eğilim sergilemiş ve yılı 101,2 ile nötr seviyenin hafif üzerinde kapatmıştır. 2014'ün hemen başında, başta Merkez Bankası tarafından alınan güçlü faiz artırımı kararı olmak üzere, iç talebi yavaşlatma amacıyla hayata geçirilen makro ihtiyati politikalar, Ocak 2014'te iç pazar talebindeki zayıflama beklentisine bağlı olarak SGE'nin sert bir düşüş kaydetmesine ve 88,1 ile son 17 ayın en düşük seviyesine gerilemesine yol açmıştır.

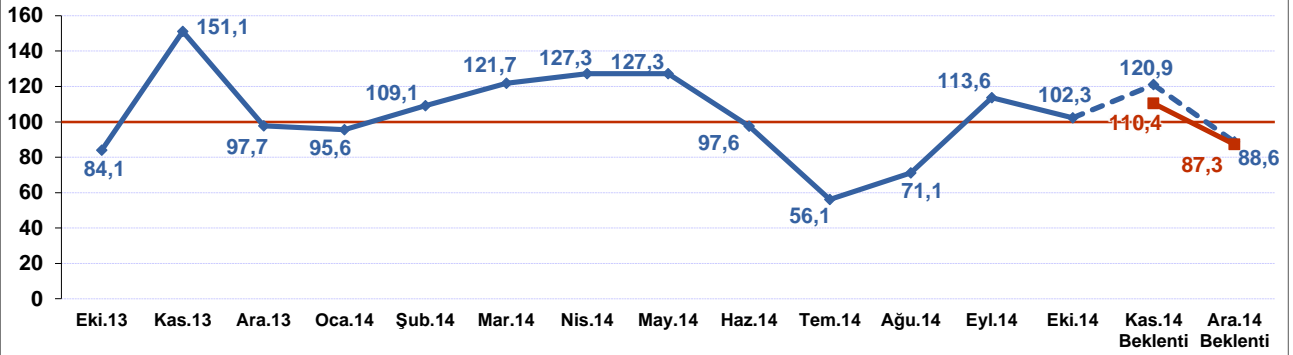
Bahar aylarında toparlanan SGE, üst üste üç ay boyunca artış kaydederek Nisan'da 117,2'ye kadar yükselmiş, Mayıs'ta ise hafif bir düşüşle 115,5'e gerilemiştir. Endeks bu dönemde özellikle Euro Bölgesi'ndeki toparlanma beklentisi ve rekabetçi TL kuruna bağlı olarak artan ihracattan olumlu etkilenirken, iç satışlar endeksi de 100 kritik değerinin üzerinde, dirençli bir görünüm sergilemiştir. Yaz aylarında düşüş gösteren ve Temmuz'da 66,3'e kadar gerileyen endeks Ağustos ve Eylül aylarında tüm alt endekslerdeki olumlu gelişmeye bağlı olarak artış kaydetmiştir.

SGE'nin Ekim ayında bir önceki aya göre 2,8 puan düşüşle 105,2'ye gerilemesi, üretim ve iç satışlar endekslerinde sırasıyla 11,3 ve 6,8 puan olarak gerçekleşen düşüşleri yansıtmaktadır. Bununla birlikte ihracat ve istihdam endekslerinde artış görülmektedir. Ekim ayında iç satışlar ve ihracat endekslerinde görülen trend ayrışması söz konusu ayda ihracatının arttığını söyleyen anket katılımcılarının oranının arttığını, buna karşılık iç satışlarının arttığını belirten katılımcıların oranının azaldığını göstermektedir. Bununla birlikte iç satışlar endeksi tam 100 seviyesinde gerçekleşirken üretim, ihracat ve istihdam endeksleri de tıpkı Eylül'de olduğu gibi 100 eşliğinin üzerinde gerçekleşmiştir.

Meslek Komiteleri'nin Kasım 2014 ayında 121'e yükselen SGE beklentisi hem iç satış, hem de ihracat alanında olumlu değerlendirmelerin ağırlığının belirgin bir artış gösterdiğine işaret etmektedir. Aralık 2014 ayında 94,9'a gerileyen SGE beklentisi ise istihdam dışında tüm endekslerin 100 seviyesinin altına düşeceği, yani söz konusu ayda bu göstergelerin görece olumsuzlaşacağı beklentisini yansıtmaktadır.

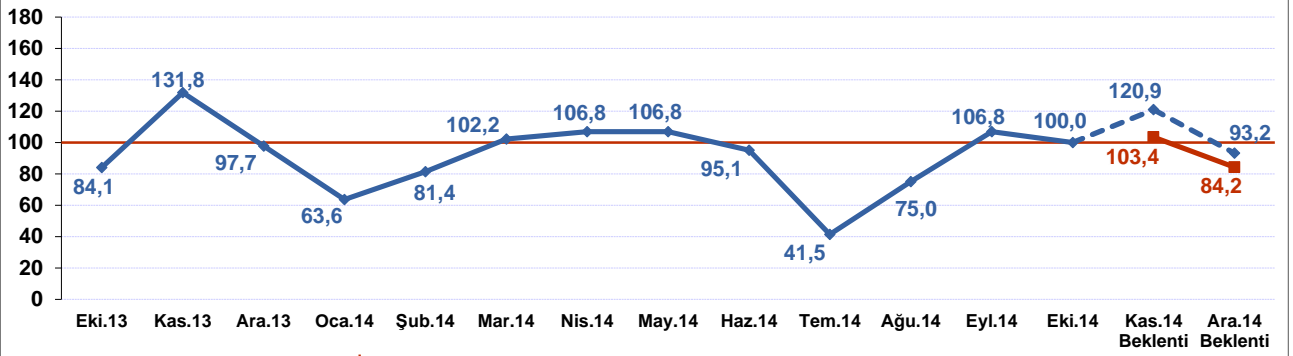
GELİŞİM ENDEKSLERİ

ÜRETİM ENDEKSİ



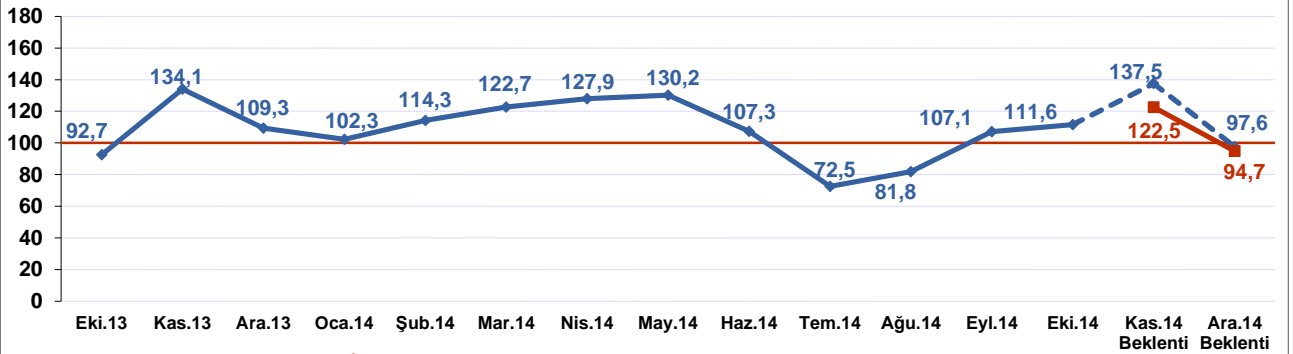
Meslek Komiteleri'nin beklentileri ISO'nun gerçekleşme tahmini

İÇ SATIŞLAR ENDEKSİ



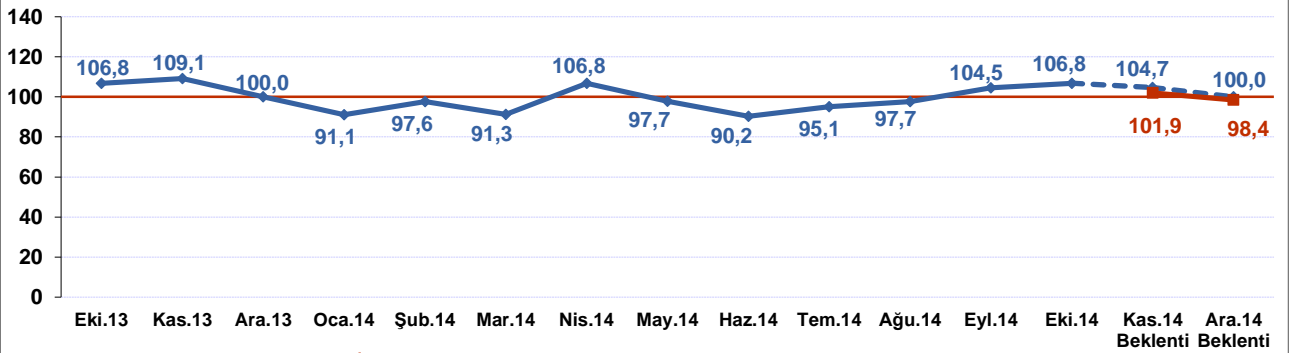
Meslek Komiteleri'nin beklentileri ISO'nun gerçekleşme tahmini

İHRACAT ENDEKSİ



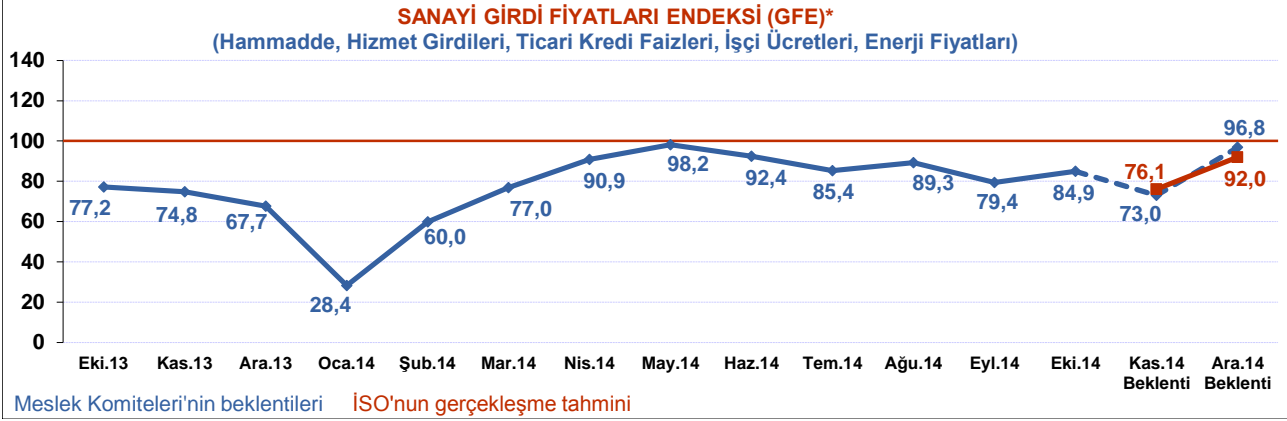
Meslek Komiteleri'nin beklentileri ISO'nun gerçekleşme tahmini

İSTİHDAM ENDEKSİ



Meslek Komiteleri'nin beklentileri ISO'nun gerçekleşme tahmini

SANAYİ GİRDİ FİYATLARI ENDEKSİ



(*) 2013 yılı Ocak ayından itibaren İSO Girdi Fiyatları Endeksi hesaplamasına Enerji Fiyatları Endeksi de dahil edilmeye başlanmış, daha önceki dönemlere ait sonuçlar revize edilmiştir.

Önemli Not: Girdi fiyat endeksi değerleri ile maliyetler arasında negatif bir ilişki bulunmaktadır. Bu nedenle girdi fiyat endeksi ve alt endekslerinin 100 kritik eşik değerinden yüksek olması girdi fiyatlarındaki düşüş eğiliminin ağırlıkta olduğunu göstermekte ve olumlu bir gelişme olarak değerlendirilmektedir.

Hammadde, hizmet girdileri, ticari kredi faizleri, işçi ücretleri ve enerji fiyatları yayılma endekslerinin aritmetik ortalaması ile hesaplanan İSO Meslek Komiteleri Sanayi Girdi Fiyatları Endeksi (GFE), ülke sanayisinin girdi maliyetlerindeki gelişmeleri resmeden önemli bir ekonomik göstere niteliği taşımaktadır.

GFE altında yer alan hizmet girdileri ve işçi ücretleri endeksleri mevsimsel etkiler barındırdıklarından, özellikle Ocak ve Temmuz aylarında artan girdi maliyetlerinden dolayı GFE yıllık trendinden saparak düşük seviyelere gerilemektedir. Bu aylar dışında ise GFE genel olarak hammadde fiyatları, ticari kredi faizleri ve enerji fiyatlarındaki gelişmeler ışığında eğilim sergilemektedir.

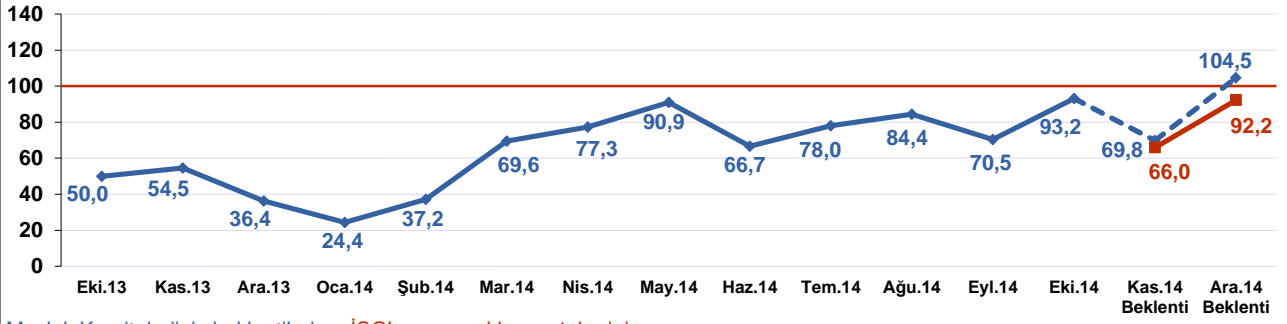
Sanayi için temel girdi fiyatlarındaki gelişmelerin özetlendiği GFE, 2013 yılını 67,7 ile 100 nötr değerinin oldukça altında kapatmıştır. Ocak 2014 ayında ise hizmet girdileri ve işçi ücretlerindeki mevsimsel etkilerinin şiddetli bir şekilde hissedilmesi sonucunda 28,4'e kadar gerilemiştir. Bu dip seviyenin ardından takip eden aylarda, başta ticari kredi faizleri olmak üzere girdi maliyetlerine ilişkin değerlendirmelerin iyileşmeye başladığı görülmektedir. Bu iyileşmenin sonucu olarak Şubat ayından itibaren düzenli bir artış gösteren endeks Mayıs'ta 98,2'ye kadar yükselmiştir. Ancak yaz aylarında endeksin yeniden 100'ün altına gerilediği görülmektedir.

Eylül'de 2014'te 9,9 puanlık düşüşle 79,4'e gerileyen GFE, Ekim 2014'te 5,5 puanlık artışla 84,9 seviyesinde gerçekleşmiştir. Alt endekslere bakıldığında anket katılımcılarının değerlendirmelerinin enerji fiyatlarında olumsuzlaştığı görülmektedir. Ancak başta hammadde fiyatları olmak üzere diğer tüm endekslerde iyileşme söz konusudur. 2014 yılı başından Temmuz ayına kadar GFE'yi olumlu yönde destekleyen ve Ağustos-Eylül 2014 döneminde düşüş gösteren ticari kredi faizleri endeksi Ekim'de belirgin bir biçimde iyileşerek 106,8 ile yeniden olumlu seviyeye yükselmiştir. Genel görünümdeki iyileşmeye rağmen ticari kredi faizleri dışında tüm alt endeksler 100 eşiklerinin altında yer almaktadır. Yılın ikinci çeyreğinde belirgin bir iyileşme gösterdikten sonra yaz ve sonbahar aylarında inişli çıkışlı bir görünüm sergileyen hammadde fiyatları endeksi ise Ekim 2014'te 93,2 ile son 17 ayın en yüksek seviyesinde gerçekleşmiştir.

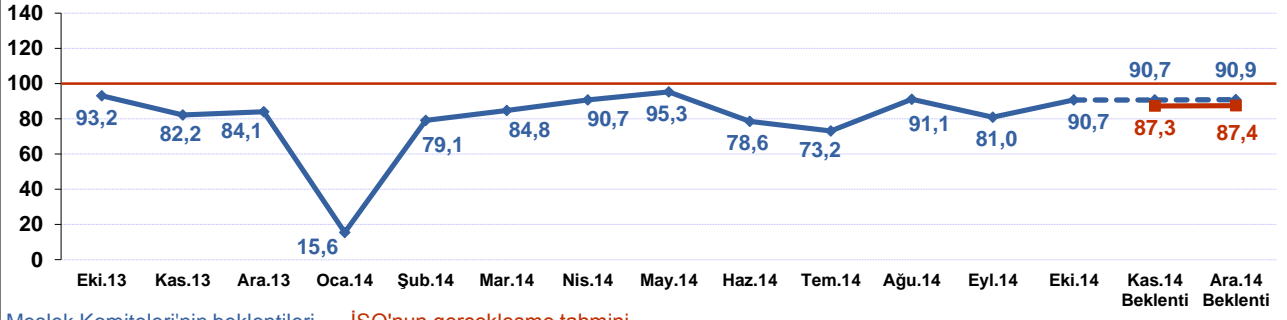
Meslek Komiteleri'nin Kasım ve Aralık ayları için sırasıyla 73 ve 96,8 olarak hesaplanan GFE beklentileri, sanayicilerin yılsonunda girdi maliyetlerine ilişkin beklentilerinin görece iyileştiğine işaret etmektedir. Söz konusu aylarda özellikle enerji ve hammadde fiyatları tarafında belirgin bir düzelme öngörülmürken işçi ücretleri, ticari kredi faizleri ve hizmet girdileri endekslerinde önemli bir değişim beklenmemektedir. Hammadde ve ticari kredi endeksi beklentilerinin Aralık ayında 100 nötr seviyesinin üzerinde beklenmesi son aylarda sanayi sektörü maliyetleri üzerinde yoğunlaşan enflasyonist baskının azalma eğiliminde olduğuna işaret etmektedir.

GİRİ FİYATLARI ENDEKSLERİ

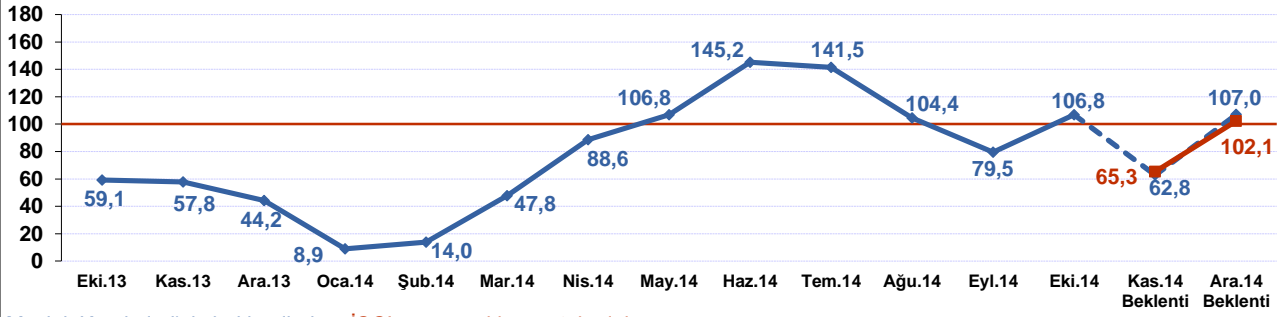
HAMMADE ENDEKSİ



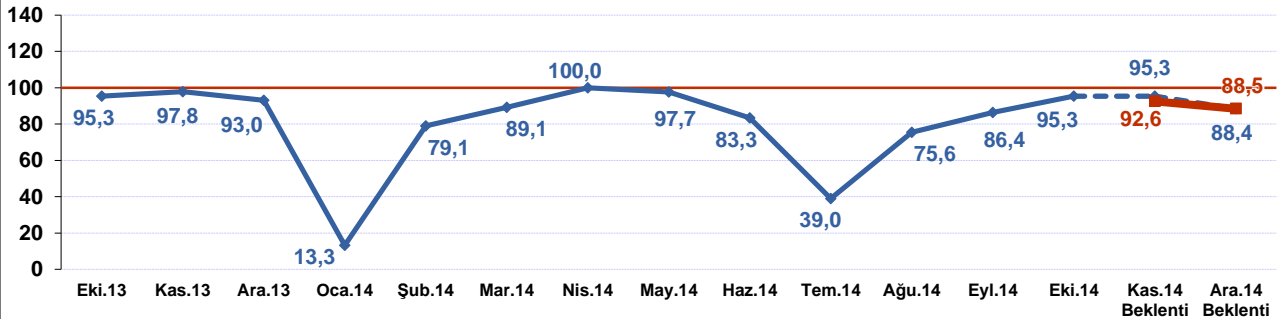
HİZMET GİRDİLERİ ENDEKSİ



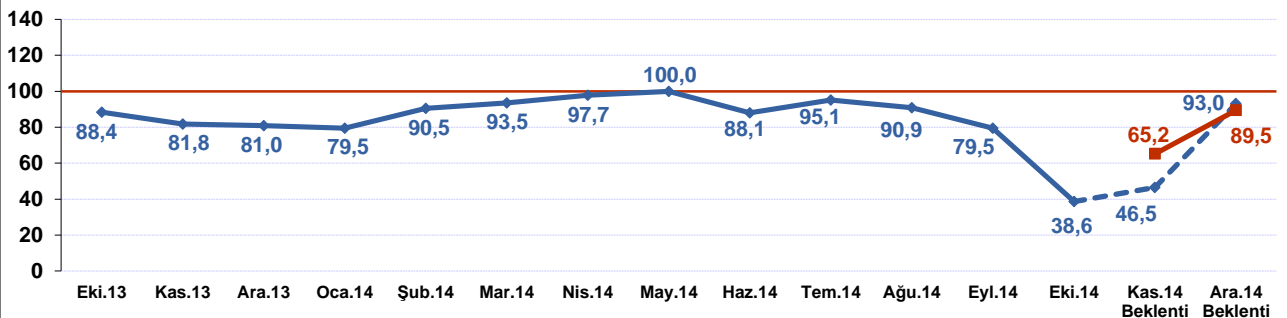
TİCARİ KREDİ FAİZLERİ ENDEKSİ



İŞÇİ ÜCRETLERİ ENDEKSİ

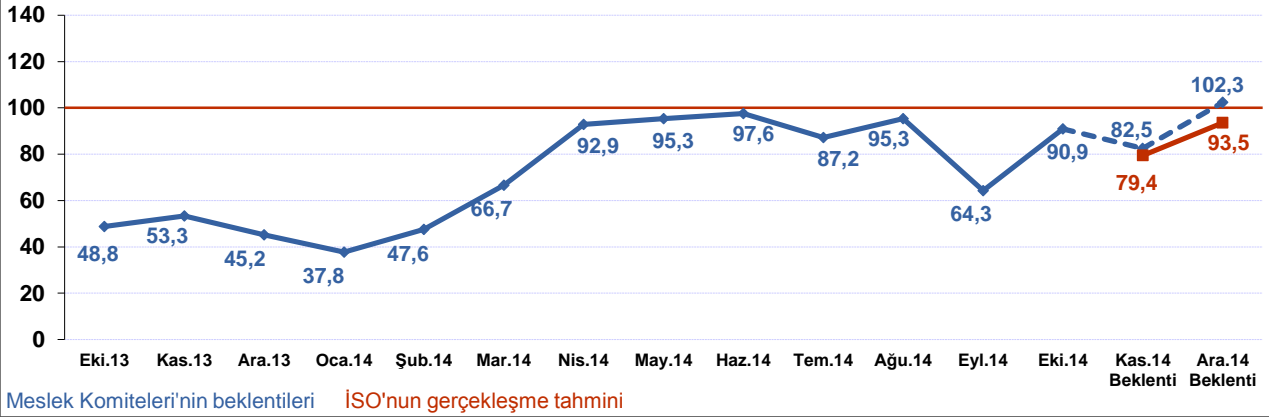


ENERJİ FİYATLARI ENDEKSİ



DİĞER ENDEKSLER

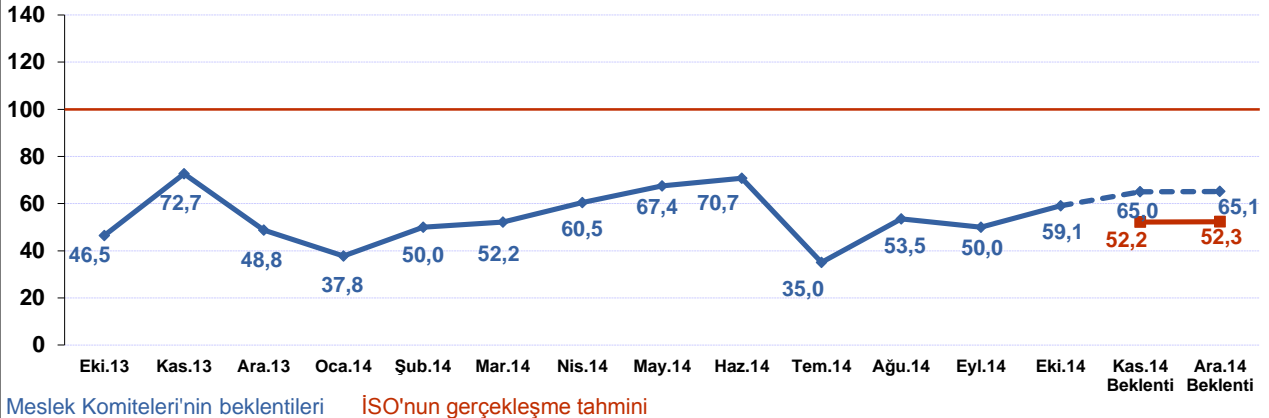
İTHAL GİRDİLER ENDEKSİ



Önemli Not: İthal girdiler ile endeks değerleri arasında negatif bir ilişki olup endeksteki artış (azalış) ithal girdilerdeki değer düşüş (yükseliş) eğilimini göstermektedir.

İthal girdilerin birim fiyatlarındaki değer değişimleri ile oluşturulan endeks, 2013 yılının ikinci yarısında başlayan finansal dalgalanma ve TL'deki keskin değer kaybına bağlı olarak son derece düşük seviyelerde seyretmiş, 2014 Şubat ayından itibaren görece bir düzleşme söz konusu olmuştur. 2014 Ocak-Nisan döneminde 55,1 puanlık hızlı bir iyileşme gösteren endeks takip eden iki ayda daha ılımlı bir yükseliş göstermiş ancak 100 nötr seviyesinin üzerine çıkamamıştır. Mayıs-Ağustos döneminde görece yatay bir eğilim sergileyen endeks, Eylül'de ani bir düşüşle 64,3'e geriledikten sonra Ekim'de 90,9 ile önceki ayların ortalamasına yakın bir seviyeye geri dönmüştür. Meslek Komitelerinin beklentileri, endeksin Kasım ve Aralık aylarında sırasıyla 82,5 ve 102,3 seviyelerinde gerçekleşeceği yönündedir.

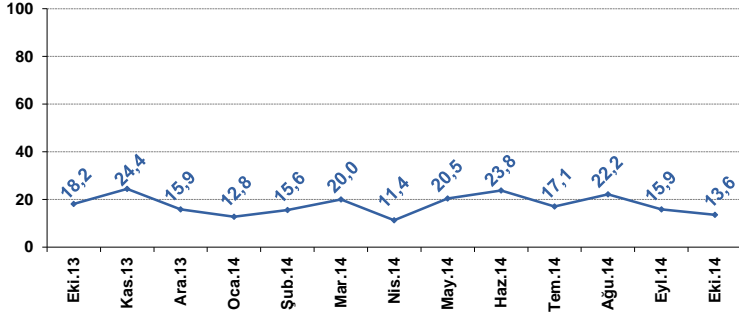
KARLILIK ENDEKSİ



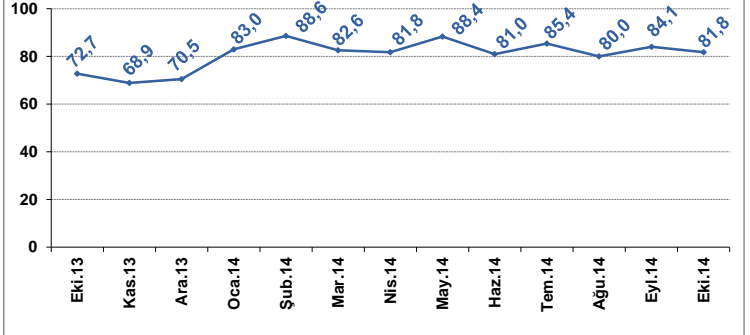
Meslek Komitelerimizin karlılıklarına yönelik hazırlanan endeks bulgularında gözlemlenen temel sonuç, endeksin devamlı olarak 100 kritik eşik değerinin altında seyretmesidir. Bu durum karlılığa yönelik anket bildirimlerinde azalışların devamlı olarak artışların üstünde kalması ile açıklanmaktadır. Son bir yıllık dönemde 72,7 gibi olumlu sayılamayacak bir seviyeye Kasım 2013'te tepe noktaya ulaşan endeks bu seviyelerde istikrar yakalayamamıştır. Kur ve faizlerde yüksek oynaklığın yarattığı belirsizlik karlılığa olumsuz yansımıştır. Bu nedenle karlılık endeksi Ocak 2014 ayında 37,8 seviyelerine kadar düşmüştür. Takip eden aylarda ılımlı bir artış gösteren endeks Haziran 2014'te 70,7'ye kadar yükseldikten sonra Temmuz'da ani bir düşüşle 35'e gerilemiş, sonraki aylarda ılımlı bir iyileşme gösterdikten sonra Ekim'de 59,1 ile son 4 ayın en yüksek seviyesinde gerçekleşmiştir. Meslek Komitelerinin beklentileri endeksin bu eğilimini sürdürerek Kasım 2014'te 65, Aralık 2014'te ise 65,1 seviyesinde gerçekleşeceği yönündedir.

MESLEK KOMİTELERİNİN SORUNLARI

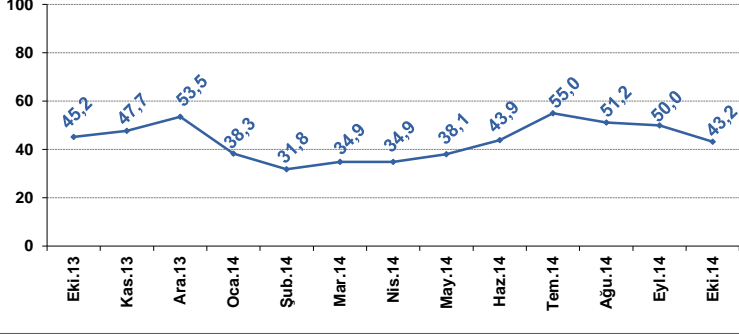
Hammaddede Sorun Yaşadığını Belirtenlerin Oranı



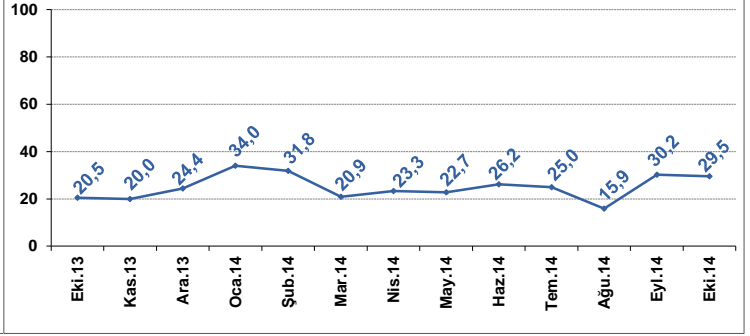
İç Pazarda Sorun Yaşadığını Belirtenlerin Oranı



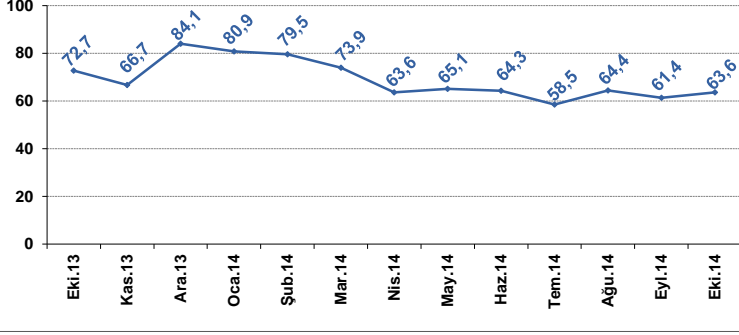
İhracatta Sorun Yaşadığını Belirtenlerin Oranı



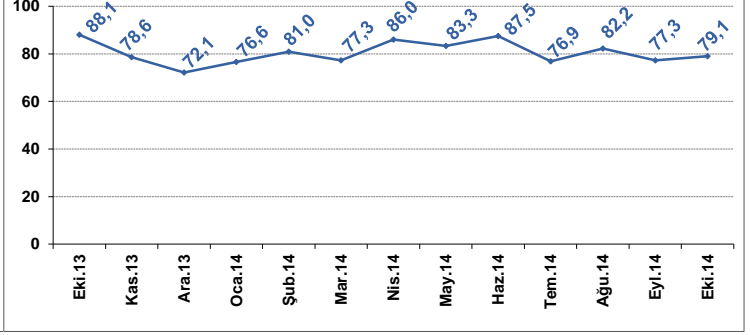
İthalatta Sorun Yaşadığını Belirtenlerin Oranı



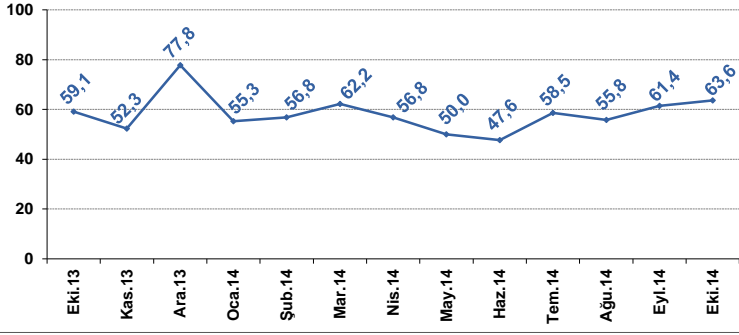
Finansman Konusunda Sorun Yaşadığını Belirtenlerin Oranı



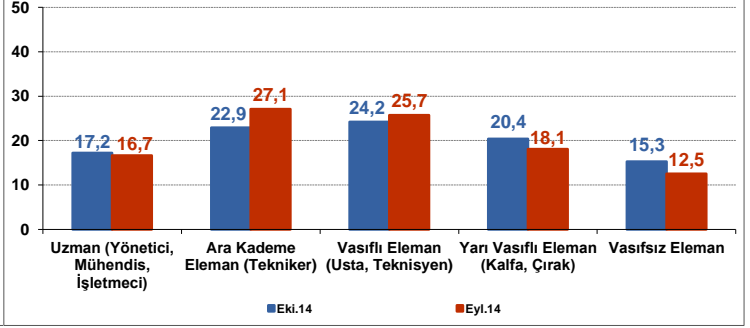
İstihdam Konusunda Sorun Yaşadığını Belirtenlerin Oranı



Yatırım Konusunda Sorun Yaşadığını Belirtenlerin Oranı



Niteliklerine Göre Bulmakta Zorlanılan Çalışan Türleri



İSO Meslek Komiteleri Ekonomik Göstergelere İlişkin Yılsonu Tahminleri (Ortalama)

	Kas.13	Ara.13	2013*	Oca.14	Şub.14	Mar.14	Nis.14	May.14	Haz.14	Tem.14	Ağu.14	Eyl.14	Eki.14	Kas.14
GSYİH Büyüme %	%3,8	%3,7	%4,1	%3,5	%3,3	%3,3	%3,4	%3,5	%3,7	%3,8	%3,7	%3,7	%3,4	%3,5
Yıllık ÜFE	%6,9	%7,1	%7,0	%8,4	%8,8	%8,7	%7,9	%8,2	%8,1	%8,0	%8,2	%8,3	%8,5	%8,6
Yıllık TÜFE	%7,3	%7,6	%7,4	%9,0	%9,2	%9,0	%8,2	%8,6	%8,1	%8,1	%8,2	%8,4	%8,8	%8,9
ABD Dolar Kuru	2,01 TL	2,05 TL	2,13 TL	2,30 TL	2,33 TL	2,35 TL	2,25 TL	2,21 TL	2,21 TL	2,20 TL	2,22 TL	2,27 TL	2,31 TL	2,27 TL
Euro Kuru	2,70 TL	2,77 TL	2,93 TL	3,13 TL	3,14 TL	3,18 TL	3,10 TL	3,04 TL	3,01 TL	3,00 TL	2,96 TL	2,96 TL	2,93 TL	2,85 TL

* GSYİH büyüme, ÜFE ve TÜFE oranları 2013 yıllık değişimini, kurlar ise 2013 yıl sonu TCMB efektif alış değerlerini ifade etmektedir.



**İSTANBUL
SANAYİ ODASI**

Meşrutiyet Caddesi No: 62 Tepebaşı 34430 İstanbul
Tel: 0(212) 252 29 00 Faks: 0(212) 249 50 84 www.iso.org.tr