



TÜRKİYE CUMHURİYETİ
TİCARET BAKANLIĞI

GÜMRÜK REJİM MEVZUATI VE UYGULAMALARI



GÜMRÜKLER GENEL MÜDÜRLÜĞÜ

21/11/2019

İÇİNDEKİLER

- 1- Genel Bilgi
 - 2- Eşyanın Tarifesi
 - 3- Eşyanın Menşei
 - 4- Eşyanın Kıymeti
 - 5- Gümrük Rejimleri
-

1.GENEL BİLGİ

- Temsil
- Gümrük Beyanı
- Gümrük Yükümlülüđü
- Türkiye Gümrük Bölgesine Gelen Eşyanın Gümrük İşlemleri



1. GENEL BİLGİ

Özet beyan verilmesi



Eşyanın Türkiye Gümrük Bölgesine gelişi



Variş Bildirimi-Eşyanın gümrüğe sunulması



Geçici Depolanan eşya statüsü



Gümrükçe onaylanmış işlem veya kullanım belirlemesi

2.EŞYANIN TARİFESİ

Öncelikle; **ithal edilen eşyanın işlemlerine başlanılabilmesi için** (ilgili gümrük idaresine sunulacak belgelerin ve ödenecek vergilerin tespiti gibi) gümrüğe sunulan eşyanın gümrük tarifesinin bilinmesi gerekmektedir. Gümrük beyannamesinde, eşya GTİP ile beyan edilir. Eşyanın tabi olduđu vergiler, yasaklar ve kısıtlamalar, alınması gereken izin belgeleri GTİP üzerinden belirlenir.

TGTC Bakanlıđımızca her yıl 1 Ocak tarihi itibarıyla yürürlüğe girecek şekilde yayımlanmaktadır. TGTC; pozisyon numarasını, eşyanın tanımını, ölçü birimini ve kanuni vergi haddini içerecek şekilde 4 sütun içermektedir. Diğer taraftan; İthalat Rejim Kararı, her yıl İthalat Genel Müdürlüğüne basılmakta (hazırlanmakta) olup 1 Ocak itibarıyla yürürlüğe giren geçerli vergi oranlarını içermektedir.

2.EŞYANIN TARİFESİ

Gümrük laboratuvarları ülke genelinde yapılan ihracat ve ithalatla ilgili ürünlerin kimyasal bileşimini ve buna bağlı olarak Gümrük Tarife İstatistik Pozisyonlarını (GTİP) belirlemek için kurulmuştur.

Gümrük laboratuvarlarında numune analizleri, Gümrükler Genel Müdürlüğünün “Gümrük Laboratuvarları Analiz Metotları ve Cihazları Rehberi” ile diğer TS EN ISO, ASTM vb. metotlar esas alınarak yapılmakta ve analiz sonuçlarına göre ilgili eşyanın GTİP’i belirlenmektedir. Bakanlığımız bünyesinde **7 adet laboratuvar (Ankara, Bursa, İstanbul, İzmir, Kocaeli, Mersin, İskenderun)** bulunmakta olup bunların gerek personel, gerek ekipman ve gerekse faaliyet bakımından uluslararası standartlara uygun olması yönünde çalışmalar yapılmaktadır.

2.EŞYANIN TARİFESİ

Bağlayıcı Tarife Bilgisi; eşyanın TGTC’de sınıflandırılmasına ilişkin, kişinin yazılı talebi üzerine Bakanlık veya Bakanlık tarafından yetkilendirilmiş gümrük ve dış ticaret bölge müdürlüklerince verilen idari karardır.

Yasal kesinliği temin eden bir ticareti kolaylaştırma önlemidir.
6 yıl boyunca geçerlidir.



→ -- (2) Fasil
→ --.(4) Pozisyon
→ ----.(6) Alt Pozisyon
→ ----.---.(8) AB Kombine Nomanklatürü
→ ----.---.---.(10) Milli Alt Açılım Kodu
→ ----.---.---.---.(12) İstatistiki Açılım

} AS
Nomanklatür
Kodu

A. Ercan ILGÖZ 14

3.EŞYANIN MENŞEİ

Tümüyle bir ülkede elde edilen veya üretilen eşya, o ülke menşelidir.

Tümüyle Bir Ülkede Elde Edilen Veya Üretilen Eşya;

- O ülkede çıkartılan madencilik ürünleri,
- O ülkede toplanan bitkisel ürünler,
- O ülkede doğan ve yetiştirilen canlı hayvanlar,
- Sadece hammadde elde etmek için o ülkede toplanan, imalat işlemlerinden veya kullanım kalıntılarından elde edilen atık ve artıklar ...

Tercihsiz menşe, akdi veya otonom ticaret rejimleri (tercihli ticaret rejimleri) dışında eşyaya tatbik edilen menşe kurallarıdır.

Tercihli menşe, bazı ülke veya ülke gruplarına tanınan ve özel anlaşmalarla belirlenen tavizlerin uygulanmasına ilişkin kurallar

3. EŞYANIN MENŞEİ

Tercihsiz menşe

Eşyanın tercihli olmayan menşei;

- 15 inci maddenin 3 üncü fıkrasının (d) ve (e) bentlerinde öngörülen uygulamalar hariç olmak üzere, (bazı ülke veya ülke gruplarına tanınan tavizlerin uygulanmaması) Türk Gümrük Tarifesinin uygulanması,
- Eşya ticaretine ilişkin tarife önlemleri dışında, Cumhurbaşkanı Kararı ile oluşturulan önlemlerin uygulanması,
- Menşe şahadetnamelerinin hazırlanması ve verilmesidir.

Amaçları ile bu Kanununun 18 ila 21 inci maddelerindeki hükümler çerçevesinde belirlenir.

Menşe şahadetnamesi: Uluslararası ticarete konu olan ürünlerin menşeiini belirten belgelerdir. İhracatı yapan firmanın üyesi bulunduğu yerel ticaret ya da sanayi odalarınca onaylanır. Tercihli Olmayan Menşein Belgelendirilmesi menşe şahadetnamesi ile olur. (ticaret politikası önlemlerine tabi)

3. EŞYANIN MENŞEİ

Menşe Şahadetnamesi Aranılmayacak Eşya (GY 39)

- Ticari mahiyette olmayan
- Yolcu Beraberi eşya,
- Numuneler
- CIF kıymeti 430 Avro'yu geçmeyen eşya için menşe şahadetnamesi

Menşe Şahadetnamesinde Bulunacak Bilgiler (GY 40/1-3-4)

- Eşyayı gönderenin adı, soyadı,
- Türkiye'deki alıcısının adı, soyadı,
- Kapların marka, numara ve sayıları,
- Eşyanın cinsi, nev'i, daralı ve net ağırlıkları veya diğer ölçüleri (litre, metreküp vb.),
- Şahadetnameyi veren makamın tasdik şerhi, (tarih, imza ile mührü veya kaşesi)

3. EŞYANIN MENŞEİ

Tercihli tarife uygulamalarından yararlandırılmak istenen eşyanın tercihli menşe kuralları;

Türkiye'nin **bazı ülkeler veya ülke grupları** ile yaptığı tercihli bir tarife uygulaması gerektiren anlaşmalarda yer alan tercihli tarife uygulamasından faydalanan (GK 15/3d) eşya için bu anlaşmalar ile,

Türkiye tarafından **tek taraflı** olarak bazı ülkeler, ülke grupları veya toprak parçaları için tanınan tercihli tarife uygulamasından faydalanan (GK 15/3e) eşya için Cumhurbaşkanı Kararı ile belirlenir. (GK 22)

Tercihli Rejimden Faydalanma Koşulları

- Eşyanın anlaşma kapsamında olması,
- Eşyanın anlaşma ile belirlenen kurallar çerçevesinde menşeli olması,
- Eşyanın menşeli olduğunu gösteren geçerli bir menşe ispat belgesine sahip olması,
- Eşyanın anlaşma yapılan ülkeden doğrudan nakledilmiş olması
(Ör: AB menşeli eşya Rusya'dan geldiğinde AB menşeli olduğu halde tercihli rejime konu olamaz.)

4.EŞYANIN KIYMETİ

Kıymet; İthal eşyası üzerinden advalorem sisteme göre gümrük vergisi hesaplanmasına esas teşkil edecek eşya kıymetini ifade eder.

Gümrük kıymeti gümrük vergilerinin matrahını oluşturduğundan ithalat ve ihracat işlemlerinde eşyanın beyan edilen kıymetinin doğruluğunun sağlanması, **gümrük vergilerinin tam ve doğru tahsil edilmesi açısından** önem arz etmektedir.

Kıymet tespit yöntemleri;

- Satış Bedeli Yöntemi (Fiilen ödenen veya ödenecek Fiyat + İlaveler - Dahil edilmeyenler) (GK 24+ 27- 28)
- Aynı Eşyanın Satış Bedeli Yöntemi (Aynı ülkede ve aynı üretici) (aynı fiziksel görünüm, aynı kalite)
- Benzer Eşyanın Satış Bedeli Yöntemi (Aynı ülkede, aynı özellikler, aynı kalitede piyasada birbirleriyle değiştirilebilirler)
- İndirgeme Yöntemi (yurt içinde satış fiyatından- ödenen vergi- masraflar)
- Hesaplanmış Kıymet Yöntemi (İndirgeme Yönteminin tersi, maliyetten yola çıkılarak bulunur)
- Son Yöntem (önceki veriler örnek alınır)

Gümrük mevzuatı uyarınca muhtelif gümrük rejimlerinde gümrük vergilerinin ve diğer kamu alacaklarının tahsilini sağlamak üzere teminat verilmesinin gerektirdiği hallerde buna ilişkin tüm işlemler de Bakanlığımızca (teminatın kabulü, değiştirilmesi, yenilenmesi, takibi ve geri verilmesi) yürütülmektedir.

5. GÜMRÜK REJİMLERİ

A) SERBEST DOLAŞIMA GİRİŞ REJİMİ

Gümrük Kanununun 74. maddesine göre; Türkiye Gümrük Bölgesi'ne gelen eşyanın serbest dolaşıma girişı; ticaret politikası önlemlerinin uygulanması, eşyanın ithali için öngörülen diđer işlemlerin tamamlanması ve kanunen ödenmesi gereken vergilerin tahsili ile mümkündür.

Genel anlamda, vergi numarasına sahip her gerçek ve tüzel kişı ithalat işlemlerini yürütebilmektedir.

Normal usulde, gümrük beyanı, BİLGE (Bilgisayarlı Gümrük İşlemleri) Sistemi üzerinden gümrük beyannamesi aracılıđıyla yazılı olarak yapılmaktadır.

Beyan sahibinin sorumluluđu, serbest dolaşıma giriş beyannamesinin tescil tarihi itibarıyla başlamaktadır.

5. GÜMRÜK REJİMLERİ

A) SERBEST DOLAŞIMA GİRİŞ REJİMİ

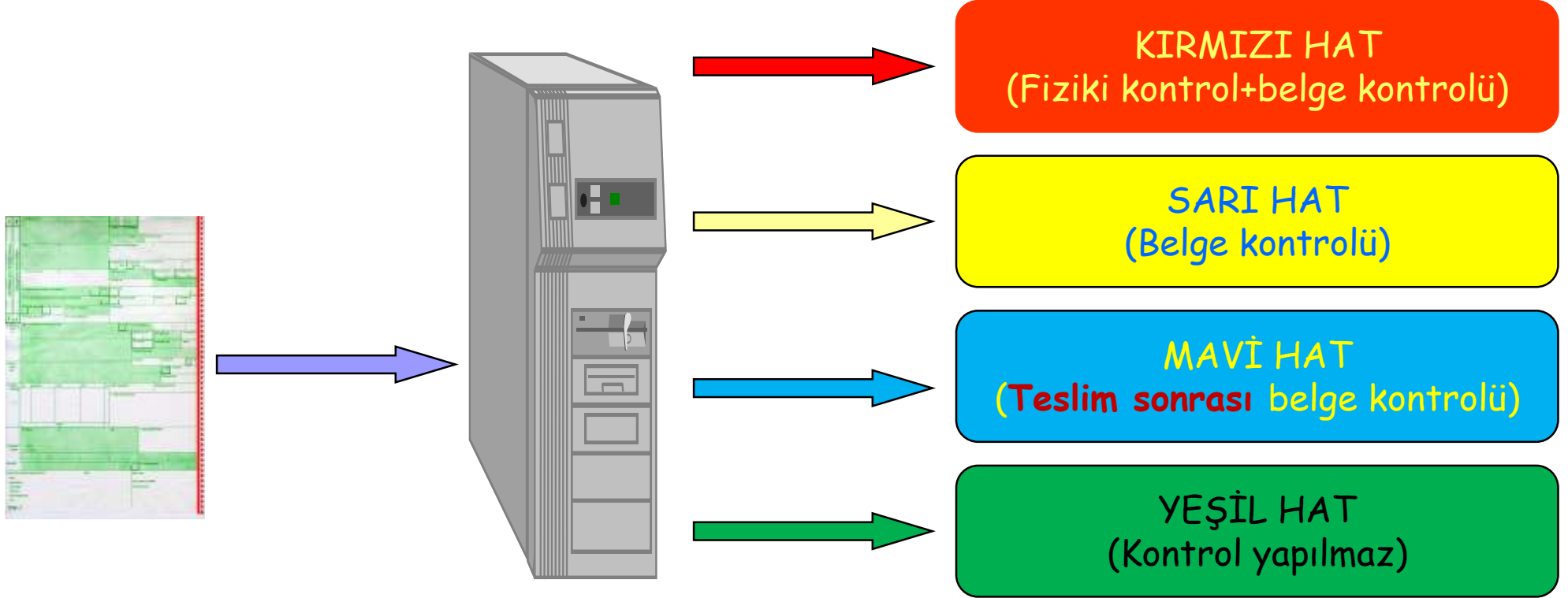
İthali yasak veya izne bağlı olmayan her eşyanın Türkiye Gümrük Bölgesi'ne ithali serbesttir.

Gümrük Yönetmeliğinin 181. maddesine göre, Türkiye'ye ithali öngörülen her türlü izin veya uygunluk belgesine tabi eşyaya ilişkin yetkili kurumlarca yapılacak kontroller, eşyanın;

- Türkiye Gümrük Bölgesi'ne girişinde veya
- Gümrük beyannamesinin tescil işlemi öncesinde ya da
- Gümrük yükümlülüğünün sona ermesinden sonraki aşamalardan yalnızca birinde ve gümrük idaresinin koordinasyonunda yapılmaktadır.



5. GÜMRÜK REJİMLERİ



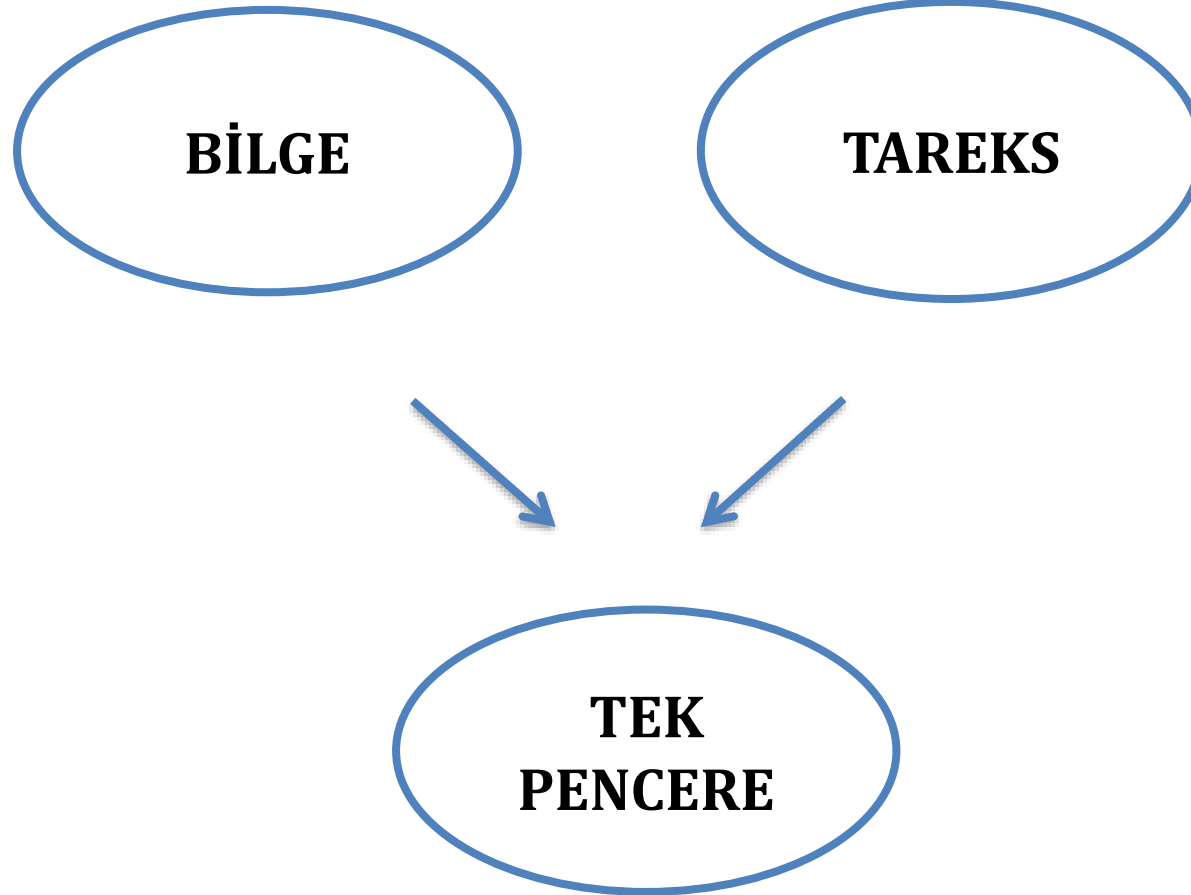


5. GÜMRÜK REJİMLERİ

TEBLİĞ	ÜRÜN GRUBU	KONTROLLERİN GERÇEKLEŞTİĞİ AŞAMA	DENETİMİ YAPAN KURULUŞ	BELGE
2019/1 İthalatta Standartlara Uygunluk Denetimi Tebliği	Sanayi Ürünleri	Gümrük beyannamesinin tescil işlemi öncesinde	TSE	TAREKS Referans No
2019/5 Tarım ve Orman Bakanlığı'nın Kontrolüne Tabi Ürünlerin İthalat Denetimi Tebliği	Canlı hayvan ve et, gıda ve yem sanayiinde kullanılan bitkisel ürünler ve gıda ile temas eden madde ve malzemeler	Gümrük Beyannamesinin tescil işlemi öncesinde	Tarım ve Orman Bakanlığı	Uygunluk Yazısı/Kontrol Belgesi
2019/9 CE İşareti Taşınması Gereken Bazı Ürünlerin İthalat Denetimi Tebliği	Makinalar, elektrikli cihazlar,	Gümrük Beyannamesinin tescil işlemi öncesinde	TSE	TAREKS Referans No
2019/23 Çevrenin Korunması Yönünden Kontrol Altında Tutulan Metal Hurdaların İthalat Denetimi Tebliği	Metal hurdalar	Türkiye Gümrük Bölgesine Girişte	Çevre ve Şehircilik Bakanlığı	Uygunluk Yazısı/Kontrol Belgesi

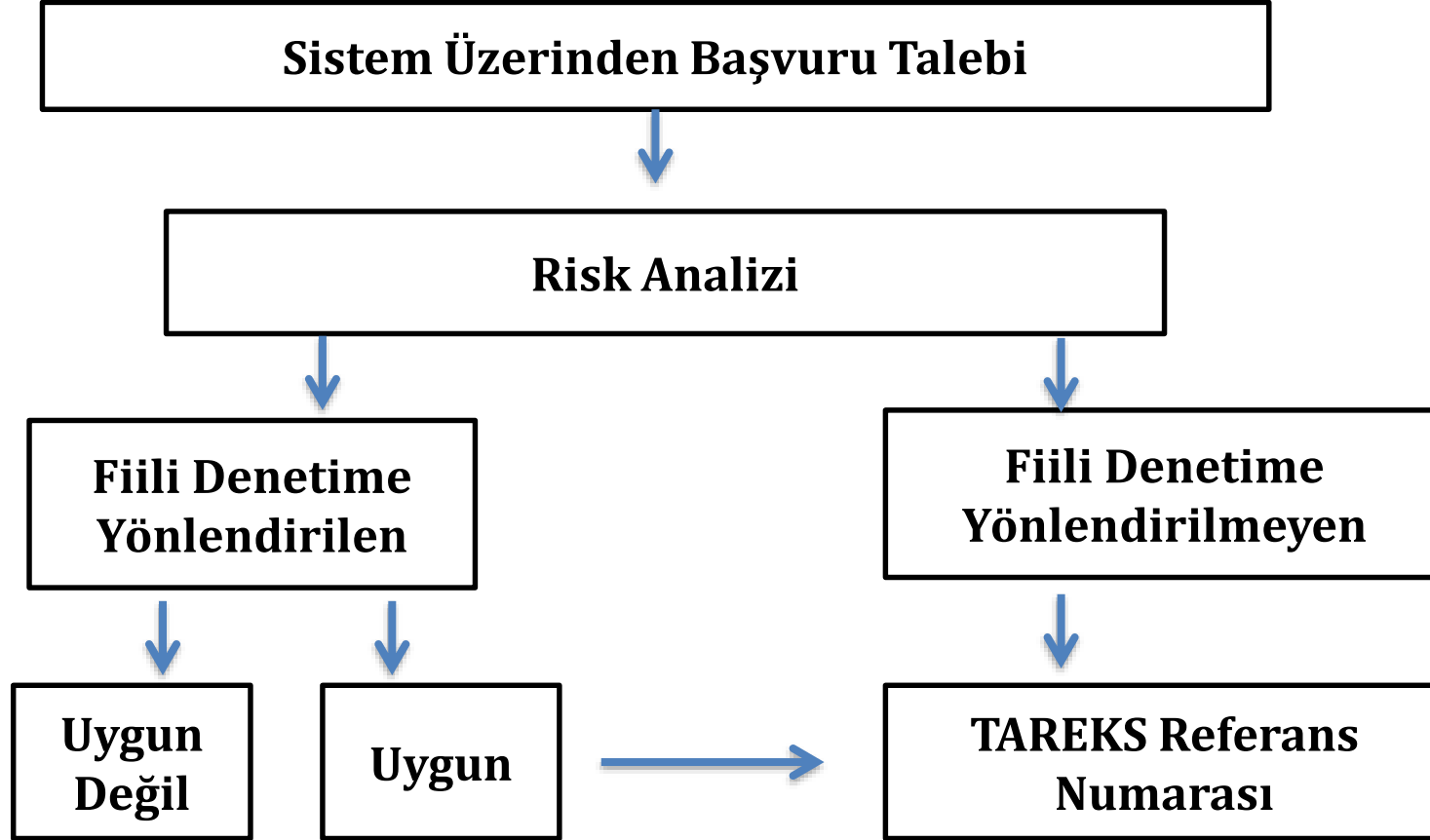
5. GÜMRÜK REJİMLERİ

Elektronik Sistem

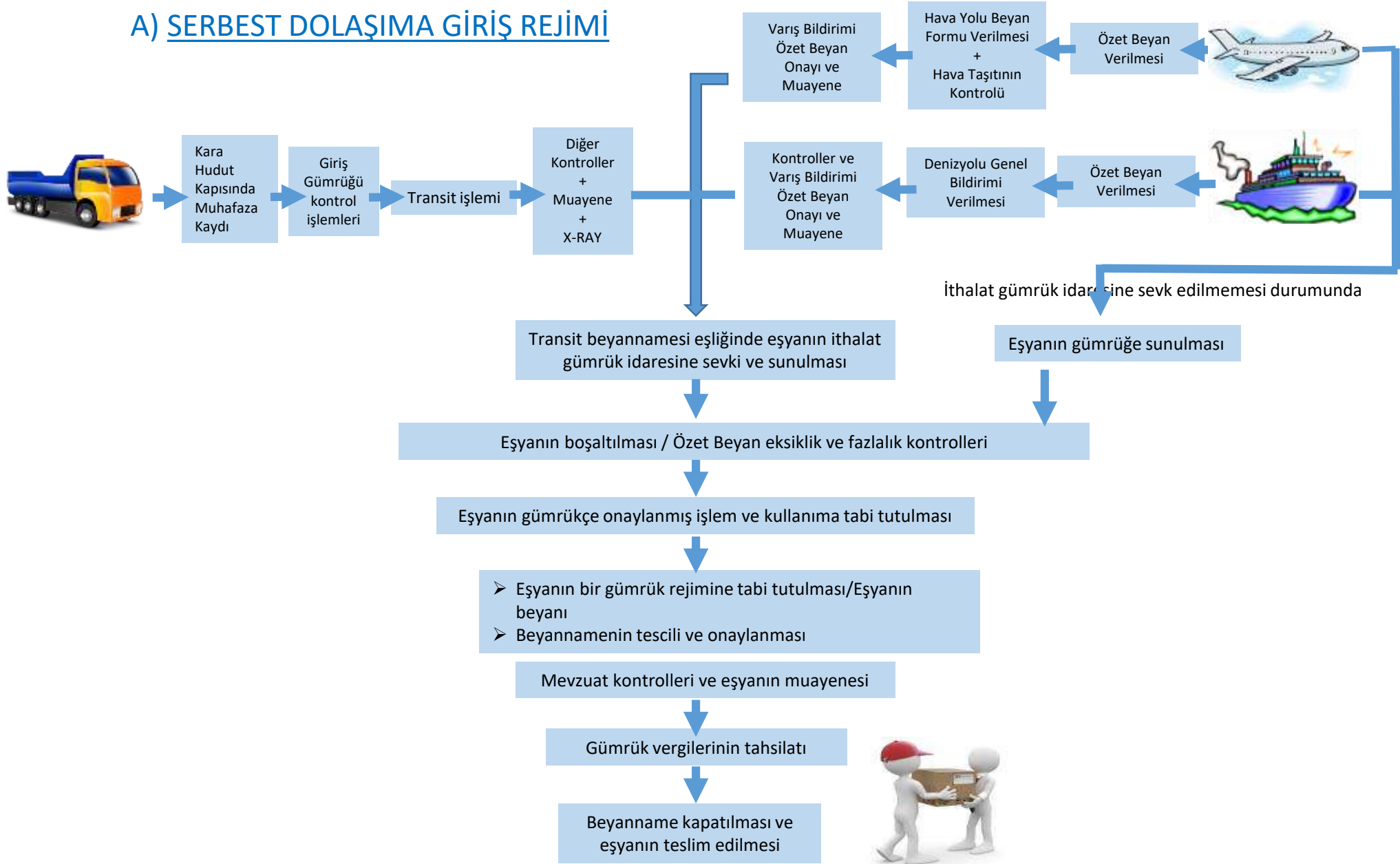


5. GÜMRÜK REJİMLERİ

Dış Ticarete Risk Esaslı Kontrol Sistemi (TAREKS)



A) SERBEST DOLAŞIMA GİRİŞ REJİMİ



5. GÜMRÜK REJİMLERİ

A) SERBEST DOLAŞIMA GİRİŞ REJİMİ

Serbest dolaşıma giriş rejiminin ihlali:

Serbest dolaşıma giriş rejimine tabi tutulan eşyaya ilişkin olarak, yapılan beyan ile muayene ve denetleme veya teslimden sonra kontrol sonucunda;

GK Md. 234 → Miktar kıymet yönünden farklılık tespiti

GK Md. 235 → Eşyanın genel düzenleyici idari işlemlerle ithalinin yasaklanmış olduğu ile eşyanın ithali belli kuruluşların vereceği ve gümrük idaresine ibrazı veya beyanı zorunlu olan belge ve belge yerine geçen bilgiye bağlı iken belge veya bilgiye tabi değil ya da alınmış gibi gösterildiğinin tespiti

5607 Md. 3 → Eşyanın ithalinin kanun gereği yasak olduğunun tespiti
vb.



5. GÜMRÜK REJİMLERİ

1	Tekstil İhtisas
2	Otomotiv İhtisas
3	Ham Petrol ve Akaryakıt İhtisas
4	LPG İhtisas
5	Solvent ve Bazı Petrol Ürünleri (Petrokimya) İhtisas
6	Boru Hatları veya Elektrik Telleri ile Taşınan Eşya İhtisas
7	Oyun Aletleri ve Makineleri İhtisas
8	Gübre İhtisas
9	Atıklar ve Metal Hurdalar İhtisas
10	Telsiz ve Telekomünikasyon Terminal Ekipmanları İhtisas
11	Pil ve Akümülatörler İhtisas
12	Halı İhtisas
13	Ozon Tabakasını İncelten Maddeler (OTİM) İhtisas
14	Deri ve Deriden Mamul Eşya ile Ayakkabı İhtisas
15	Mobilya İhtisas
16	Çakmak İhtisas
17	Düz Cam İhtisas

1	Çay İhtisas
2	Zirai Karantina Kontrolüne Tabi Diğer Bitki ve Bitkisel Ürünler
3	Canlı Hayvanlar ve Hayvansal Ürünler İhtisas
4	Alkollü İçkiler İhtisas
5	Üretim ve Çoğaltım Materyali İhtisas (Tohum, Fide, Fidan, Çelik, Soğan, Aşı Gözü, Spor, Doku Kültürü Amacıyla Kullanılan Bitki Kısımları vb.)
6	Orman Ürünleri İhtisas (Ahşap Ambalaj Materyali Hariç)
7	Porselen ve Seramikten Sofra ve Mutfak Eşyası İhtisas

5. GÜMRÜK REJİMLERİ

B) İHRACAT REJİMİ

Türkiye gümrük bölgesinden ihraç edilecek eşya, ihracata ilişkin gümrük beyannamesi ile yetkili gümrük idaresine beyan edilir.

Gümrük idarelerinde yapılan ihracat işlemlerinin;

- Gümrük Kanunu, Gümrük Yönetmeliği, diğer ilgili yönetmelikler, tebliğler ve genelgeler,
- İhracat Rejim Kararı, İhracat Yönetmeliği, İhracat Tebliğleri, ihracata ilişkin teknik düzenlemeler, İhracatçı olma şartları
- Vergi numarasına sahip gerçek veya tüzel kişi olmak, tüzel kişi statüsü olmasa da hukuki tasarruf yapma yetkisine sahip ortaklık olmak.
- İlgili İhracatçı Birliği Genel Sekreterliği'ne üye olmak

5. GÜMRÜK REJİMLERİ

B) İHRACAT REJİMİ

- Gümrük Beyanı
- İhracatçı Birliđi Onayı
- Muayene
- Beyannameye eklenmesi gereken belgeler



5. GÜMRÜK REJİMLERİ

Şartlı Muafiyet

EGR



Şartlı muafiyet düzenlemeleri, gümrük vergilerinin askıya alındığı rejimlerdir. Gümrük vergilerinin teminata bağlandığı ve şart sağlanınca teminatın çözüldüğü rejimdir.

5. GÜMRÜK REJİMLERİ

İzin başvurusunun yapılacağı merci

- Gümrük antrepo rejiminde; gümrük antreposunun denetimi altında bulunacağı gümrük idaresine,
- Dahilde işleme ve gümrük kontrolü altında işleme rejimlerinde; eşyanın geldiği yetkili gümrük idaresine veya işleme faaliyetinin yapılacağı yere en yakın yetkili gümrük idaresine,
- 1) Geçici ithalat rejiminde; eşyanın geldiği veya kullanılacağı yere en yakın yetkili gümrük idaresine,
- 2) Kanunun 129 uncu maddesinin ikinci fıkrasında belirtilen eşya ile ekonomik etkisi olmayan özel bir durumda getirilen eşya için izin başvurusu Gümrükler Genel Müdürlüğüne,
- Hariçte işleme rejiminde; yetkili gümrük idaresine, yapılır.

İzin geçerlilik süresi

- İzin düzenlendiği veya izinde belirtilen tarihten itibaren geçerlidir.
- Gümrük antrepo açma izinlerinde süre sınırlaması konulmaz.

5. GÜMRÜK REJİMLERİ

C) DAHİLDE İŞLEME REJİMİ

Dahilde İşleme Rejimi; serbest dolaşımda olmayan eşyanın, Türkiye gümrük bölgesi içerisinde işleme faaliyetine tabi tutulmak üzere geçici olarak ithal edilmesi ve işleme faaliyeti sonrasında elde edilen işlem görmüş ürünün yeniden ihraç edilmesi esasına dayanan ekonomik etkili bir gümrük rejimidir.

- Bu rejimin Şartlı Muafiyet ve Geri Ödeme Sistemi olmak üzere 2 tür uygulaması bulunmaktadır.

Şartlı Muafiyet Sistemi

- Önceden İthalat **İşlem görmüş ürünün ihracından önce bu ürünün elde edilmesinde kullanılacak eşyanın ithal edilmesidir.**
- Önceden İhracat **İthal eşyasının şartlı muafiyet sisteminde ithal edilmesinden önce, eşdeğer eşyadan elde edilmiş işlem görmüş ürünün ihraç edilmesi ve ithal eşyasının sonradan ithal edilmesidir.**

Geri ödeme sistemi



5. GÜMRÜK REJİMLERİ

C) DAHİLDE İŞLEME REJİMİ

Dahilde İşleme İzin Belgesi
(İhracat Genel
Müdürlüğü)

Dahilde İşleme
İzni
(Gümrük İdareleri)

Teminat/Gümrük
İşlemleri
(Gümrük İdareleri)

5. GÜMRÜK REJİMLERİ

C) DAHİLDE İŞLEME REJİMİ

Dahilde işleme tedbirlerinin uygulama usul ve esaslarına ilişkin olarak 2005/8391 sayılı DİR Kararı, 2006/12 sayılı DİR Tebliği, 2005/2 sayılı İhracat Sayılan Satış ve Teslimler Hakkında Tebliğ, 2007/2 sayılı Dahilde İşleme Rejimine İlişkin İşlemlerin Bilgisayar Veri İşleme Tekniği Yoluyla Yapılmasına Dair Tebliğ, 4458 sayılı Gümrük Kanunu'nun 108-122. maddeleri ile Gümrük Kanunu'nun Uygulanmasına İlişkin Gümrük Yönetmeliği'nin 349-369 madde hükümleri uygulanmaktadır.

DİR kapsamında en çok ihracatını gerçekleştirdiğimiz ürün grupları; motorlu kara taşıtları, makine ve cihazlar, demir-çelik, tekstil ürünleri, kıymetli taş ve metal mamuller, muhtelif tarım ürünleri (buğday, ham ay çiçek yağı, mısır gibi)

5. GÜMRÜK REJİMLERİ

D) GÜMRÜK ANTREPO REJİMİ

Gümrük antreposu, gümrük gözetimi altında bulunan eşyanın konulması amacıyla kurulan ve kuruluşunda aranılacak koşulları ve nitelikleri yönetmelikle belirlenen yerdir.

Gümrük antrepo rejimi;

- İthalat vergilerine ve ticaret politikası önlemlerine tabi tutulmamış ve serbest dolaşıma girmemiş eşyanın,
- Gümrük antreposuna alınması halinde ihracata ilişkin önlemlerden yararlanabilecek serbest dolaşımda bulunan eşyanın,

Bir gümrük antreposuna konulmasına ilişkin hükümleri belirler.

Eşya antrepo rejimine BİLGE Sisteminde beyanname verilmek suretiyle tabi tutulmaktadır. Antrepo rejimine tabi eşya için teminat verilmesi gerekmektedir.

Eşyanın antrepo rejimi altında kalış süresi sınırsızdır. Ancak, gümrük idarelerince gerek görülen hallerde, eşyaya gümrükçe onaylanmış yeni bir işlem veya kullanım tayin edilmesi için bir süre belirlenebilir.

Antrepo rejimi, eşyanın başka bir gümrükçe onaylanmış işlem veya kullanıma tabi tutulması halinde sona erer.

5. GÜMRÜK REJİMLERİ

D) GÜMRÜK ANTREPO REJİMİ

Antrepo Açma İzni

- Kamu kurum ve kuruluşlarına,
- Belediyelere,
- Türkiye’de yerleşik gerçek kişilere,
- Türkiye’de yerleşik tüzel kişilere verilebilir.

Genel Antrepo: Eşyanın konulması için herkes tarafından kullanılabilen gümrük antrepolarıdır. **A, B** ve **F** tipi antrepolar genel antrepolardır.

Özel Antrepo: Sadece antrepo işletmecisine ait eşyanın konulabildiği gümrük antrepolarıdır. **C, D** ve **E** tipi antrepolar özel antrepolardır.

5. GÜMRÜK REJİMLERİ

D) GÜMRÜK ANTREPO REJİMİ

Yatırım İzni Süreci (Genel antrepolar için)

Ekonomik gereklilik değerlendirmesi yapılır.

- Asgari iki yıldır faaliyette olan,
- Yönetmelikle belirlenen miktarda ödenmiş sermayesi olan anonim veya limited şirketlere verilir.
- Gerçek kişilerin ve tüzel kişilerin yönetim kurulu üyeleri, şirketi temsile yetkili kişiler ile şirket sermayesinin %10 veya daha fazlasına sahip gerçek kişilerin, affa uğramış olsalar dahi Yönetmelikte belirtilen suçlardan mahkum olmamış olmaları gerekir.

Genel antrepoların;

- Gümrük müdürlüğüne en fazla 50 km. mesafede olması,
- Büyükşehir belediyesi sınırları içerisinde 5.000 m²'den, diğer yerlerde ise 3.000 m²'den küçük olmaması, gerekmektedir.



5. GÜMRÜK REJİMLERİ

D) GÜMRÜK ANTREPO REJİMİ



**GEÇİCİ
DEPOLAMA YERİ**



TAŞIT ÜSTÜ



**GÜMRÜKÇE ONAYLANMIŞ
İŞLEM VEYA KULLANIM
(GOİK)**



5. GÜMRÜK REJİMLERİ

D) GÜMRÜK ANTREPO REJİMİ

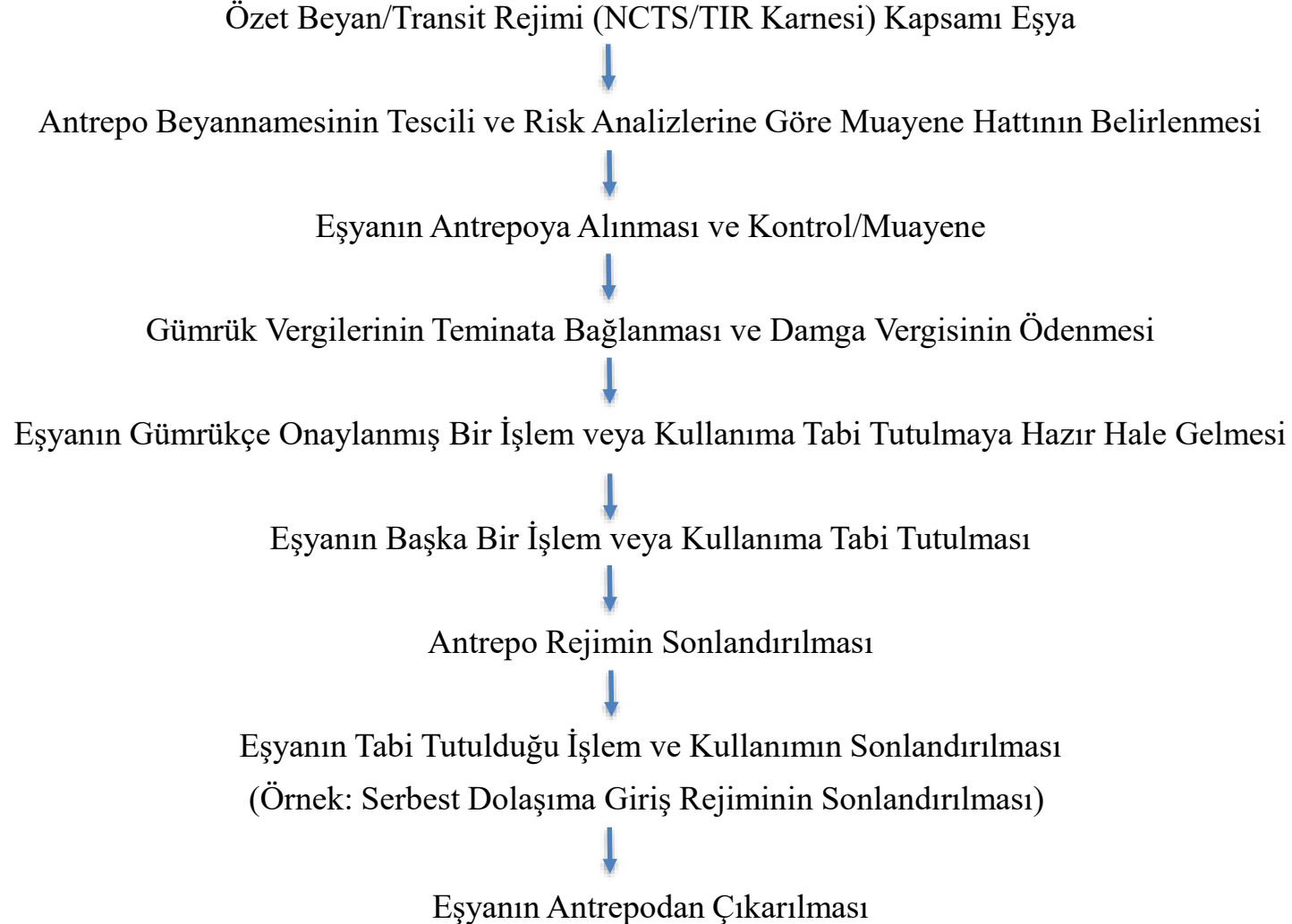
Gümrük antrepo rejimine tabi tutulacak eşya **antrepo beyannamesinin** tescilini müteakip antrepoya alınır.

İstisna: İstanbul GDTBM bağlantıları ve parsiyel eşya ile sınırlı 2010/08 sayılı Bakanlık Makamı Onayı kapsamı uygulama

Antrepolara konulan serbest dolaşımda olmayan eşya için tahakkuk eden gümrük vergileri (gümrük vergisi, KDV, varsa ÖTV ve diğer mali yükümlülükler) antrepo beyannamesinde teminata bağlanır.



D) GÜMRÜK ANTREPO REJİMİ





5. GÜMRÜK REJİMLERİ

E) HARIÇTE İŞLEME REJİMİ

Hariçte işleme rejimi, serbest dolaşımdaki eşyanın hariçte işleme faaliyetlerine tabi tutulmak üzere Türkiye Gümrük Bölgesinden geçici olarak ihracı ve bu faaliyetler sonucunda elde edilen ürünlerin ithal vergilerinden tam veya kısmi muafiyet suretiyle yeniden serbest dolaşıma girişine ilişkin hükümlerin uygulandığı rejimdir.

**Hariçte İşleme
İzin Belgesi**
(İhracat Genel
Müdürlüğü)

**Hariçte İşleme
İzni**
(Gümrük İdareleri)

Tamir amacıyla geçici ihraç edilen eşyanın ithalat vergilerinden muaf olarak serbest dolaşıma girebilmesi için tamiratın garanti nedeniyle sözleşmeye bağlı olarak veya kanuni bir yükümlülüğe dayanarak ya da bir imalat hatası nedeniyle, bedelsiz yapıldığının kanıtlanması gerekir.

Hariçte İşleme Rejiminin yasal dayanakları: Gümrük Kanunu, Gümrük Yönetmeliği, 1 Seri No.lu (Hariçte İşleme-Geçici İhracat) Gümrük Genel Tebliği, Hariçte İşleme Rejimi Kararı, Hariçte İşleme Rejimi Tebliği.

5. GÜMRÜK REJİMLERİ

F) GÜMRÜK KONTROLÜ ALTINDA İŞLEME REJİMİ

Serbest dolaşıma girmemiş eşyanın Türkiye Gümrük Bölgesinde, ithalat vergilerine veya ticaret politikası önlemlerine tabi tutulmaksızın, niteliğini veya durumunu değiştiren işlemlere tabi tutulmaları ve bu işlemlerden elde edilen ürünlerin gümrük vergileri üzerinden serbest dolaşıma girmelerine ilişkin hükümlerin uygulandığı rejimdir.

Gümrük kontrolü altında işleme rejimi, işlenmiş ürünün ithalat vergisinin, bünyesinde bulundurduğu ithal ürünün vergisinden daha düşük olduğu işlemler için uygulanır.

Rejim, serbest dolaşıma girişinde aranılan bazı teknik düzenlemelere uygunluğunun sağlanması için işleme faaliyetine tabi tutulması gereken eşyada da uygulanır.

Rejimi kullanma izni, işleme işini yapan veya yaptıran kişinin talebi üzerine, Gümrükler Genel Müdürlüğünün görüşü alınmak suretiyle, gümrük idarelerince verilir.

Yasal Dayanak: Gümrük Kanunu ve Gümrük Yönetmeliğinin ilgili hükümleri ve 3 Seri No.lu Gümrük Kontrolü Altında İşleme Tebliği

5. GÜMRÜK REJİMLERİ

G) GEÇİCİ İTHALAT REJİMİ

Geçici ithalat belirli eşyanın (taşıtlar dahil) gümrük vergileri ve ithalatta alınan diğer vergilerin ödenmesinden kısmen veya tamamen şartlı olarak vazgeçilerek ve ekonomik nitelikli ithalat yasakları veya kısıtlamaları uygulanmaksızın, Türkiye Gümrük Bölgesine girmesini sağlayan gümrük rejimidir.

Bu eşyanın belirli bir amaçla ithal edilmiş olması ve kullanılmasından meydana gelen normal değer kaybı dışında hiçbir değişikliğe uğramamış olması gerekir.

Eşyanın rejim altında kalma süresi 24 ayı geçemez. İzin kişinin talebi üzerine gümrük idarelerince verilir.

Rejimin yasal dayanağını Geçici İthalat Sözleşmesi, 4458 sayılı Gümrük Kanunu, Gümrük Yönetmeliği, 2009/15481 sayılı Bakanlar Kurulu Kararı eki 4458 Sayılı Gümrük Kanununun Bazı Maddelerinin Uygulanması Hakkında Karar ve Tebliğler oluşturmaktadır.

5. GÜMRÜK REJİMLERİ

H) TRANSİT REJİMİ

İthalat vergileri ve ticaret politikası önlemlerine tabi tutulmayan serbest dolaşıma girmemiş veya ihracatla ilgili gümrük işlemleri tamamlanmış eşyanın, gümrük gözetimi altında Türkiye Gümrük Bölgesi içindeki bir noktadan diğerine taşınmasıdır.

Türkiye'deki Transit Rejimi Türleri

- Ortak Transit
- Ulusal Transit
- TIR Sistemi

Ortak ve Ulusal Transitin Yasal Çerçevesi

- Ortak Transit Sözleşmesi (2012'den beri)
- 4458 sayılı Gümrük Kanunu
- Gümrük Yönetmeliği
- Transit El Kitabı (Rehber)

Yeni Bilgisayarlı Transit Sistemi (NCTS)

Transit beyannamesinin verilmesinden rejimin ibrasına kadar her aşamanın elektronik ortamda yürütüldüğü bir programdır. Gümrük personeli elektronik mesajlar sayesinde sadece kendi aralarında değil, yükümlülerle de iletişim kurabilmekte, ayrıca güvenilir yükümlüler için de bazı önemli de basitleştirmeler sağlanmaktadır. NCTS ayrıca teminat yönetimini de kapsamaktadır.

5. GÜMRÜK REJİMLERİ

H) TRANSİT REJİMİ

Ortak Transit İşlem Hacmi (Adet)

	2018	2019 *
AB ve EFTA Ülkelerinden Ülkemize Yapılan Taşımlar	461.558	426.244
Ülkemizden AB ve EFTA Ülkelerine Yapılan Taşımlar	633.073	596.087
TOPLAM	1.094.631	1.022.331

*14.11.2019 itibarıyla.

5. GÜMRÜK REJİMLERİ

H) TRANSİT REJİMİ

TIR Sistemi

- TIR sisteminin bir üyesi olan ülkemiz gümrüklerinin önemli görevlerinden biri de yasadışı ticareti asgari seviyeye indirmek ve yasal ticareti en üst noktaya taşımaktır.
- İhracatının yaklaşık % 50'sinin karayolu ile gerçekleştirildiği dikkate alındığında, Türkiye için TIR Sistemi büyük bir öneme sahiptir.
- Türkiye, Revize TIR Sözleşmesine 1984 yılında taraf olmuştur. TIR sisteminin ülkemizde uygulanması ile ilgili olarak beş temel mevzuatımız bulunmaktadır. Bunlar TIR Sözleşmesi, TIR İşlemlerine İlişkin Tebliğ, Gümrük Kanunu, Gümrük Yönetmeliği ve Genelgelerdir.

1975 tarihli TIR Sözleşmesi

Gümrük Genel Tebliği (TIR İşlemleri) (Seri No:1)

4458 sayılı Gümrük Kanunu

İkincil düzenlemeler

Genelgeler

5. GÜMRÜK REJİMLERİ

H) TRANSİT REJİMİ

Ulusal kefil kuruluş: **TOBB**

Toplam içinde %18'e yakın TIR Karnesi kullanım oranıyla TIR Sistemi'ni en fazla kullanan ülke

TIR işlemlerinin izlenmesi: **TIR Transit Takip Programı**

Bilindiği üzere, TIR prosedürleri kâğıt ortamındaki TIR Karnesi kullanılarak gerçekleştirildiğinden bu durum veri toplama ve kontrol için yeterince uygun olmamaktadır. Bu çerçevede; TIR taşımacılığında olası riskleri azaltmak için, TIR işlemlerini takipte TIR/Transit Takip Programını kullanmaktayız. Bahse konu program, ülkemizde TIR Karnesi kapsamında yapılan transit işlemlerini güncel olarak izlemek ve karnenin giriş/çıkış ve çıkış/varış kayıtlarını belirlemek için kullanılmaktadır.



T.C. TİCARET
BAKANLIđI

TEŞEKKÜRLER