

enterprise europe



Business Support at Your Doorstep

İşletmelere Yönelik AB Destekleri

Avrupa İşletmeler Ağı - İ S T A N B U L

 **Avrupa Komisyonu**
İşletme ve Sanayi Genel Müdürlüğü



**İSTANBUL
SANAYİ ODASI**

Bu broşür Avrupa Komisyonu tarafından desteklenen Avrupa İşletmeler Ağı İstanbul Merkezi faaliyetleri çerçevesinde hazırlanmıştır. Bu broşürde yer alan bilgiler firmaların bilgilendirme amacıyla derlenmiş olup Avrupa Komisyonu ve İstanbul Sanayi Odası'nın görüşlerini yansıtmaz.

Aralık 2010, İstanbul

Avrupa İşletmeler Ağı – İSTANBUL
İstanbul Sanayi Odası
Tel: (212) 292 21 57
Faks: (212) 293 55 65
Web: www.aia-istanbul.org

Baskı:
Akbasım Matbaacılık ve Tic. Ltd. Şti.
Acıbadem, Bağ Sk. Köşk Apt. No:11/22 Kadıköy
34718 İstanbul
Tel: (212) 339 87 39 pbx
Faks: (212) 339 79 96
e-posta: akbasim@akbasim.com

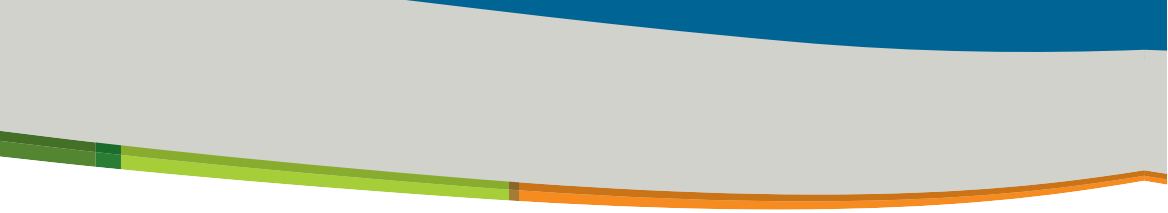


İşletmelere Yönelik AB Destekleri



İÇİNDEKİLER

Önsöz	3
Giriş	5
Katılım Öncesi Mali Yardım Aracı (IPA)	6
Topluluk Programları	15
Avrupa Yatırım Bankası Kredileri	25
AB Projelerinde Mal Alım İhaleleri.....	28
Sıkça Sorulan Sorular	31
Yararlı İnternet Adresleri.....	34
Terimler Sözlüğü.....	35
Avrupa İşletmeler Ağı ve Sunduğu Hizmetler.....	37



ÖNSÖZ

İstanbul Sanayi Odası olarak Türkiye'nin Avrupa Birliği'ne uyum sürecinde KOBİ'lerin öncelikli olarak desteklenmesi gerektiğine inanmaktayız. Odamız bünyesinden 2008 yılından bu yana faaliyet gösteren ve Avrupa Komisyonu tarafından KOBİ'lere AB, dış ticaret ve teknoloji alanında hizmet sunmak amacıyla kurulan **Avrupa İşletmeler Ağı** projesi kapsamında KOBİ'lerimize Avrupa Birliği'ne uyum sürecinde destek vermekteyiz.

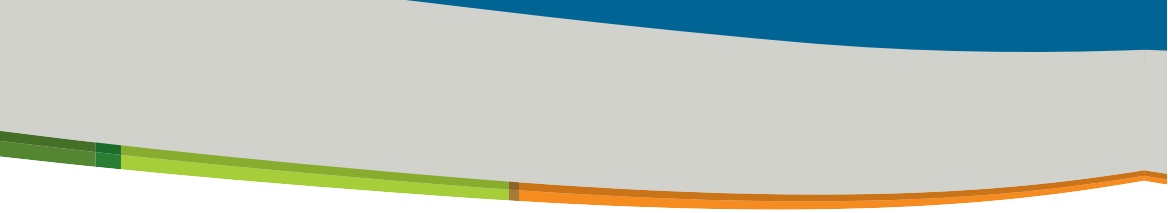
Avrupa Birliği kaynaklı mali yardımlar ve firmaların bu yardımlardan yararlanma koşulları, **Avrupa İşletmeler Ağı'nın** en fazla soru aldığı konuların başında gelmektedir. Merkezimiz, bu soruları yanıtlamanın yanı sıra bilgilendirici seminerler de düzenlemektedir.

Ayrıca, bu konulardaki bilgi ihtiyacını karşılamak amacıyla KOBİ'lere yönelik özel desteklerle ilgili aydınlatıcı bir broşür yayınlamanın son derece önemli ve gerekli olduğuna inanıyoruz. Bu amaçla hazırlanan "İşletmelere Yönelik AB Destekleri" isimli broşürümüzün çalışmalarınızda faydalı olmasını diliyoruz.

Mete MELEKSOY

Genel Sekreter

İstanbul Sanayi Odası



Giriş

Avrupa Birliđi – Türkiye iliřkileri, müzakere süreci ve mevzuata uyum çalıřmaları ile siyasi ve hukuki bir boyutta ilerlerken, Avrupa Birliđi'nin desteđiyle gerekleřtirilen projeler tam üyeliđe hazırlık sürecini kamuoyunda daha görünür hale getiriyor.

Avrupa Birliđi'nin temelde uyum sürecini desteklemek amacıyla sađladıđı mali yardımlar; gerekleřtirilen projelerle altyapı yatırımlarına, eđitim seminerlerine, istihdam imkanına ve buna benzer kamuoyunu da dođrudan ilgilendiren etkinliklere dönüřürken Avrupa Birliđi üyeliđine hazırlık süreci farklı bir boyutuyla etkisini gösteriyor.

Avrupa Birliđi fonları sađladıđı finansman desteđi aısından firmaların da en çok bilgilenecek istediđi konuların başında geliyor.

Toplumdaki genel kanı Avrupa Birliđi'nin Türkiye'nin her yerinde, projesi olan kiři ya da kuruluřlara mali destek sađladıđı yönünde olsa da aslında AB tarafından sađlanan mali yardımların belirlenmiř öncelikleri var. Avrupa Birliđi'nin Türkiye'ye sađladıđı fonlar Türkiye'nin üyeliđe hazırlık sürecini desteklemek (AB mevzuatının uyumlařtırılması, kurumsal kapasitenin artırılması, bölgeler arası eřiřsizliklerin giderilmesi) amacıyla kullanıldıđından başta Bakanlıklar ve kamu kuruluřları proje sunulabilmekte, iřletmeler ise bu projelerde daha çok hedef grup (dolaylı faydalanıcı) olarak yer alabilmekte-ler.

Bu yayınımda, Avrupa Birliđi'nin Türkiye'ye yönelik destekleri; Katılım Öncesi Mali Yardım Aracı, Topluluk Programları ve Avrupa Yatırım Bankası Kredileri başlıkları altında genel bir çerevede incelenirken, Avrupa Birliđi'nin iřletmeler için yarattıđı fırsatlara da yer veriliyor.

Katılım Öncesi Mali Yardım Aracı

Avrupa Birliği tarafından Türkiye'ye sağlanan mali destekler, 2007 yılından itibaren Birliğin aday ve adaylık yolundaki ülkelere yönelik oluşturduğu "Katılım Öncesi Mali Yardım Aracı" (Instrument for Pre-accession Assistance-IPA) kanalıyla aktarılmaya başlandı.

2007–2013 yılları arasında IPA bünyesinde gerçekleştirilecek olan projeler Türkiye'nin Avrupa Birliği'ne hukuki, siyasi, ekonomik ve sosyal alanlardaki entegrasyonunu destekleme amacını taşıyor. Bu mali yardımlar kapsamında Türkiye'nin 2007–2010 yılları arasında toplam 2 milyar Euro mali destek alması bekleniyor.

AB Mali Yardımları

- **Katılım Öncesi Mali Yardım Aracı (IPA)**
- **Topluluk Programları**
 - Rekabet Edebilirlik ve Yenilik Çerçeve Programı
 - 7. Çerçeve Programı
 - Hayat Boyu Öğrenim Programı
 - Gençlik Programı
 - Kültür Programı
 - Avrupa Kültür Başkentleri Eylemi
 - Progress Programı
 - Gümrükler 2013
 - Fiscalis 2013
- **Avrupa Yatırım Bankası Kredileri**

Proje Sahipleri Hangi Koşullarda AB Fonlarından Yararlanabilir?

Avrupa Komisyonu'na doğrudan sunulan projelerin desteklenmesi Topluluk Programları haricinde mümkün değil. Bir proje sahibinin AB fonlarından yararlanabilmesi için, söz konusu projenin konusunun, Türkiye ile Avrupa Komisyonu arasında yapılan yıllık programlama toplantılarında öncelikler arasına alınmış olması gerekir. Herhangi bir proje konusunun yıllık programlamaya dâhil edilmesi için ise, bu toplantılara katılan Avrupa Birliği Genel Sekreterliği'ne ya da ilgili Bakanlıklara iletilmiş olması gerekir. Proje sahipleri, ancak kendi alanlarında teklif çağrısı yapıldığında ya da ihale açıldığında başvuruda bulunabilirler.

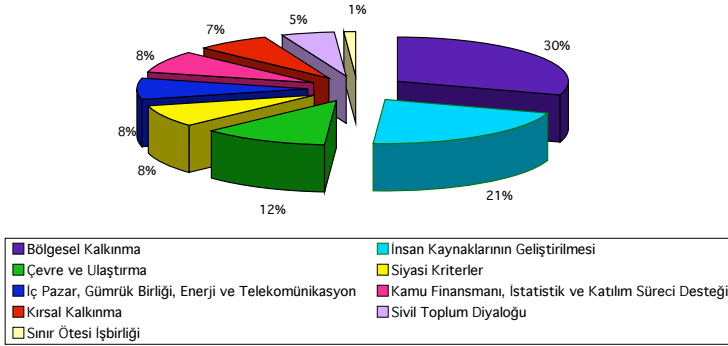
Türkiye'ye sağlanan mali yardımların hangi alanları kapsayacağı Avrupa Komisyonu yetkilileri ve Türkiye'den Avrupa Birliği Genel Sekreterliği gibi kurumların çalışmalarıyla belirleniyor. Projeler artık Brüksel'den değil Avrupa

Katılım Öncesi Mali Yardım Aracı

Birliği Genel Sekreterliği koordinatörlüğünde ve Merkezi İhale ve Finans Birimi'nin yürüttüğü ihale ve ödeme prosedürleri çerçevesinde yürütülüyor.

Türkiye'nin 1996-2006 yılları arasında aldığı toplam hibe miktarı 1,5 milyar Euro'yu aştı.

1996-2006 yılları arasında gerçekleştirilen projelerin konu dağılımı:



Kaynak: Avrupa Komisyonu Türkiye Delegasyonu

2007–2013 yılları arasında Avrupa Birliği ve Türkiye'nin ortak çalışması ile belirlenen alanlarda desteklenecek projeler beş ana başlık altında toplanıyor:

- Geçiş dönemi desteği ve kurumsal kalkınma – I. Bileşen
- Bölgesel ve Sınır Ötesi İşbirliği – II. Bileşen
- Bölgesel Kalkınma – III. Bileşen
- İnsan Kaynakları Geliştirme – IV. Bileşen
- Kırsal Kalkınma – V. Bileşen

IPA kapsamında 2007–2010 yılları arasında verilmesi öngörülen hibe miktarları

BİLEŞENLER	2007	2008	2009	Toplam (milyon €)
Geçiş Desteği ve Kurumsal Yapılanma	256,7	250,2	233,2	740,1
Sınır Ötesi İşbirliği	2,1	8,8	9,4	20,3
Bölgesel Kalkınma	167,5	173,8	182,7	524
İnsan Kaynakları	50,2	52,9	55,6	158,7
Kırsal Kalkınma	20,7	53,0	85,5	159,2
Toplam (milyon €)	497,2	538,7	566,4	1.602,3

Kaynak: Avrupa Komisyonu Türkiye Delegasyonu

Katılım Öncesi Mali Yardım Aracı

IPA kapsamında verilecek hibelerin kullanımından sorumlu Bakanlıklar öncelikle operasyonel programlar hazırlayarak söz konusu bileşenle ilgili gerçekleştirilecek projelerin amaçlarını, hangi alanlarda hazırlanabileceklerini ve faydalanıcılarını belirliyorlar.

Operasyonel Program: Bakanlıklar tarafından hazırlanan Operasyonel Programlar, verilecek hibe kapsamında hazırlanacak projeler için yol haritasını oluşturuyor. Bir başka deyişle projelerin hangi alanlarda, hangi kurumlar tarafından ve hangi hedefler doğrultusunda, kimlerin yararına hazırlanacağını operasyonel programlar belirliyor.

1. Geçiş Dönemi Desteği ve Kurumsal Kalkınma – I. Bileşen

Hangi projeler destekleniyor?

Kurumsal düzeyde Türkiye'nin AB müktesebatına uyumu ve müktesebatın uygulanması için gerekli altyapıyı oluşturma amacıyla gerçekleştirilecek projeler destekleniyor.

Bu kapsamda ayrıca "Sivil Toplum Diyalogu"nun geliştirilmesi kapsamında gerçekleştirilecek ve geliştirilecek ortaklıklar yoluyla adaylık (uyum) süreci, üyelik ve müktesebata uyumla ilgili deneyimlerin paylaşılmasını hedefleyen projeler de destekleniyor.

Bileşen kapsamında dağıtılacak hibelerden sorumlu kuruluşlar kimler?

Bu bileşen kapsamında sağlanacak hibelerin koordinasyonu, dağıtımı ve kullanımından sorumlu kuruluşlar Avrupa Birliği Genel Sekreterliği (ABGS) ve ilgili kamu kuruluşları.

Kimler hibelerden faydalanabilir?

Kurumsal kapasitenin geliştirilmesi kapsamında kamu kuruluşları hibeden faydalanabilirken, sivil toplum diyalogunun geliştirilmesi kapsamında ise sivil toplum kuruluşları, belediyeler, üniversiteler, sektörel dernekler, odalar, vb. kurumlar hibelerden faydalanabiliyor.



İstanbul Sanayi Odası tarafından gerçekleştirilen “İSO AB OKULU” adlı proje “Sivil Toplum Diyaloğu: Avrupa Bilgi Köprüleri” Programı kapsamında gerçekleştirildi. Macaristan Ticaret ve Sanayi Odası ve Polonya Ticaret Odası ile kurulan ortaklıklarla gerçekleştirilen projede İSO ve sektörel dernek çalışanları Avrupa Birliği, mevzuatı, politikaları ve Türkiye’nin müzakere süreci konularında bilgilendirildi ve proje süresince Polonya ve Macaristan iş dünyasının ve kamu kuruluşlarının müzakere süreci ve üyelik ile ilgili deneyimleri paylaşıldı.

2. Bölgesel ve Sınır Ötesi İşbirliği – II. Bileşen

Hangi projeler destekleniyor?

Komşu ülkeler arasında ekonomik ve sosyal kalkınma, çevre, doğal ve kültürel miras, kamu sağlığı, organize suçlarla mücadele gibi “ortak fayda” ilkesi ile geliştirilecek projeler destekleniyor.

Bileşen kapsamında dağıtılacak hibelerden sorumlu kuruluşlar kimler?

Bu bileşende koordinatörlüğü Avrupa Birliği Genel Sekreterliği yürütüyor.

Kimler hibelerden faydalanabilir?

Sınır illerinin idari birimleri, kolluk güçleri, belediyeler (yerel yönetimler), odalar ve borsalar gibi kurumlar bu kapsamında sağlanan hibelerden yararlanabiliyorlar.

Daha önce de desteklenen Sınır Ötesi İşbirliği bileşeninde, Aralık 2007 – Aralık 2008 tarihleri arasında, Edirne Ticaret ve Sanayi Odası’nın Burgas Ticaret ve Sanayi Odası işbirliği ile “Türkiye Bulgaristan Bölgesel Ekonomik Bütünleşme” proje başlığı altında Türk ve Bulgar firmaların ihracat ve ithalatlarında karşılaştıkları sorunlara ortak çözüm önerileri getirilmesi, firmaların doğru müşterilere ulaşmalarını kolaylaştırmak ve 2 bölge arasındaki ticareti artırmak için Odalar arası işbirliğinin güçlendirilmesine ilişkin çalışmalar yapılmıştır.

3. Bölgesel Kalkınma – III. Bileşen

Hangi projeler destekleniyor?

Bu bileşenin ana hedefi bölgeler arası eşitsizliğin giderilmesi yönünde gerçekleştirilecek projelerin ve altyapı çalışmalarının desteklenmesi.

Bileşen kapsamında dağıtılacak hibelerden sorumlu kuruluşlar kimler?

Sanayi ve Ticaret Bakanlığı, Çevre ve Orman Bakanlığı ve Ulaştırma Bakanlığı hazırladıkları operasyonel programlar kapsamında hibelerin koordinasyonunu yürütüyorlar.

Kimler hibelerden faydalanabilir?

Çevre ve Orman Bakanlığı tarafından Ordu, Erdemli, Lüleburgaz, Amasya, Akşehir, Erzincan, Ceyhan, Doğubayazıt, Manavgat, Çorum, Konya, Balıkesir, Erciş, Erzurum, Diyarbakır ve Seydişehir’de gerçekleştirilmekte olan atık su ve katı atık projeleri destekleniyor.

Ulaştırma Bakanlığı’nın operasyonel programı kapsamında ise daha çok altyapı çalışmalarına ağırlık verilirken özellikle demiryolları ve limanların altyapısını geliştirmeye yönelik projeler gerçekleştiriliyor.

Çevre ve Orman Bakanlığı Operasyonel Programı için Bakanlığın internet sitesi (www.ipa.gov.tr) ziyaret edilebilir. Ulaştırma Bakanlığı tarafından hazırlanan Operasyonel Programa Bakanlığın internet adresinden (www.ubak.gov.tr) ulaşılabilir.

Sanayi ve Ticaret Bakanlığı ise bölgesel rekabet alanında hazırladığı projeyi uygulamak üzere 2007 yılı Kasım ayı itibariyle tanıtım faaliyetlerine başladı.

Bakanlığın Bölgesel Rekabet Edebilirlik Operasyonel Programı’nın temel amaçları; iş ortamının iyileştirilmesi, işletme kapasitelerinin arttırılması ve girişimciliğin desteklenmesi. Bu kapsamda kamu kuruluşları, KOBİ ve iş destek ajansları ile kar amacı gütmeyen kuruluşlar, bölgesel dernekler, birlikler, özellikle de Odalar ve Borsalar proje sunabilecekler ve bu projelerin ana hedef kitlesini KOBİ’ler oluşturacak. Dolayısıyla programdan KOBİ’ler dolaylı faydalanıcı olarak yararlanabilecekler. KOBİ’ler proje teklifi sunarak doğrudan faydalanıcı olamayacak ve daha önceki Katılım Öncesi Mali Yardımların aksine hibe desteği alamayacaklar. AB’den hibe desteği almak isteyen KOBİ’lerin bir araya gelerek ortak fayda sağlamak amacıyla Organize Sanayi Bölgeleri veya sektörel dernekler gibi kurumlar aracılığıyla proje teklifi sunmaları gerekiyor.

Katılım Öncesi Mali Yardım Aracı

Programda desteklenecek ana başlıklar	Gerçekleştirilmekte olan projeler
Sanayi altyapısının geliştirilmesi	Gaziantep Bölgesel endüstriyel Tasarım ve Modelleme Merkezi'nin kurulması, Şanlıurfa'da lisanslı depoculuk altyapısının hazırlanması için hububat ve mercimek depolama tesisi kurulumu, Trabzon'da peynir altı suyu tozu üretim tesisinin kurulması
Yeni mali araçların oluşturulması ve geliştirilmesi	Projeler henüz planlama aşamasında
AR&GE, İnovasyon, Teknoloji ve Bilgi Teknolojileri altyapısının geliştirilmesi	Erzurum'da Tasarım ve Planlama sürekli Ar-Ge Eğitim ve Danışmanlık Merkezi Projesi, Trabzon Yeniçam Tersane Sahası'nda "Üretim Destek Atölyesi" Kurulması
Turizm altyapısının geliştirilmesi ile pazarlama ve tanıtım faaliyetlerinin iyileştirilmesi	Ardahan Yalnızçam Kış Sporları ve Yayla Turizmi İyileştirme projesi, Mardin Kültürel Turizm Merkezi'nin kurulması
İşletmelere temel bilgi ve danışmanlık desteği sağlanması	Amasya'da Girişimci ve KOBİ Merkezi'nin kurulması, Bafra İş Geliştirme ve İhracatı Destekleme Merkezi'nin kurulması
Sanayi sektörleri arasında işbirliğinin güçlendirilmesi	Güneydoğu Anadolu'da İki İş Kümesinin Hayata Geçirilmesi, GAP illeri Çırcır-Press işletmelerinin koordinasyon ve işbirlikleri projesi

Kaynak: T.C. Sanayi ve Ticaret Bakanlığı

Programda projelerin uygulanacağı bölgeler seçilirken özellikle kalkınmada öncelikli yörelere öncelik tanındı ve kişi başına düşen milli geliri Türkiye ortalamasının %75'inin altında kalan iller seçildi.

Bölgesel Rekabet Edebilirlik Operasyonel Programında daha önce aynı bölgelerde uygulanmış AB Hibe Programlarından farklı olarak KOBİ'lere projeleri karşılığında doğrudan hibeler verilmeyecek. Bunun yerine hibeler KOBİ'leri temsil eden üst kuruluşlara verilecek. Operasyonel Program ile ilgili ayrıntılı bilgiye Bakanlığın internet sitesinden (<http://ipa.stb.gov.tr/>) ulaşılabilir.

Program kapsamında 43 ilin her biri için kendi rekabet güçlerine göre öncelikli sektörler belirlendi.

Cazibe Merkezleri ve çevre illeri arasında oluşturulacak işbirliği dahilinde sunulacak projeler ise daha çok tercih ediliyor. Proje çağrıları operasyonel programın hazırlandığı kurum (Bakanlıklar) tarafından duyuruluyor.

Projelerin seçimi ve fonların tahsis edilmesinden sonra, yıl içinde her program için ayrı teklif çağrıları yayımlanır ve ihaleler açılır. Bu teklif çağrılarında ve ihalelerden haberdar olmak için <http://ec.europa.eu/europeaid/cgi/frame12.pl/>, www.avrupa.info.tr , www.mfib.gov.tr ve <http://ipa.stb.gov.tr/> adreslerini sürekli olarak takip etmek faydalı olacaktır.

4. İnsan Kaynaklarının Geliştirilmesi – IV. Bileşen

Çalışma ve Sosyal Güvenlik Bakanlığı tarafından koordine edilecek İnsan Kaynaklarının Geliştirilmesi bileşeninde temel amaçlar işsizlik oranının azaltılması, iş olanaklarının yaratılması ve kadınların ve gençlerin iş gücüne katılımının artırılması. Kadın girişimciliği, kadın ve gençlerin istihdam edilebilirliği AB fonlarında her zaman öncelikli konu olarak yer almakta. İnsan Kaynaklarının Geliştirilmesi bileşeninde hazırlanacak projeler aynı zamanda Bölgesel Kalkınma bileşeninde gerçekleştirilecek projeler için de insan kaynağı yetiştirmeyi hedefliyor. Bir önceki bölümde değindiğimiz Bölgesel Rekabet Edebilirlik Operasyonel Programı çerçevesinde gerçekleştirilen projelerde ortaya çıkacak istihdam ihtiyacını karşılamak üzere bu iki bileşen koordineli olarak yürütülecek.

5. Kırsal Kalkınma- V. Bileşen

Proje çağrılarının IPARD (IPA Rural Development) başlığı altında yayınlandığı ve kırsal kalkınmanın hedeflendiği projelerde iki uzun vadeli amaç var:

- Türkiye'deki gıda sektörünün AB standartlarına uyumu,
- Tam üyelik sonrasında Avrupa Birliği'nin kırsal kalkınma programlarını uygulayacak idari yapının hazırlanması.

Bu amaçlar doğrultusunda belirlenen proje alanları ve sektörleri ise şu şekilde:

- Başta süt ve et üreten tarımsal işletmelerin yeniden yapılandırılması ve AB standartlarına ulaştırılmasına yönelik yatırımlar
- Süt ve süt ürünleri, et ve et ürünleri ile meyve-sebze ve su ürünlerinin işlenmesi ve pazarlanmasının yeniden yapılandırılması ve AB standartlarına ulaştırılması
- Çevrenin ve biyolojik çeşitliliğin korunması
- Kırsal turizm, kültür balıkçılığı, arıcılık, tıbbi ve aromatik özelliği olan bitkilerin üretimi gibi kırsal ekonomik faaliyetlerin çeşitlendirilmesi ve geliştirilmesi

IPARD kapsamında açılan proje çağrılarında sorumlu kuruluş olan Tarım ve Köyişleri Bakanlığı'nın web sitesinden (www.tarim.gov.tr) ulaşmak mümkün. IPARD kapsamında açılan proje çağrılarında işletmeler doğrudan faydalanabilmekte olup iller bazında sınırlama getirilebilir.

Örneğin 2010 yılının Ağustos ayında açılan ve süt üretimi yapan tarım işletmelerinin modernizasyonu, teknolojik ekipman alımı, süt sağım ve depolama odasının yapımı ve/veya yenilenmesi gibi alanlarda desteklerin verildiği proje teklif çağrısında mali destekten Afyonkarahisar, Amasya, Balıkesir, Çorum, Erzurum, Isparta, Kahramanmaraş, Kars, Konya, Malatya, Samsun, Sivas, Şanlıurfa, Tokat ve Yozgat illerinde faaliyet gösteren işletmeler yararlanabiliyor. Mali destek oranı işletme başına 15.000 Euro ile 1 milyon Euro arasında değişiyor.

Daha önceki mali yardım döneminde Kırsal Kalkınma kapsamında süt ve süt ürünleri üretimi, hayvancılık (arıcılık, koyunculuk), seracılık gibi alanlarda üniversiteler, kooperatifler, sivil toplum kuruluşları, yerel yönetimler, sanayi ve ticaret odaları tarafından gerçekleştirilen projeler desteklendi. Ayrıntılı bilgiye Tarım Bakanlığı'nın Dış İlişkiler ve Avrupa Topluluğu Koordinasyon Dairesi Başkanlığı'nın internet sayfasından (<http://diabk.tarim.gov.tr/>) ulaşılabilir.

Topluluk Programları

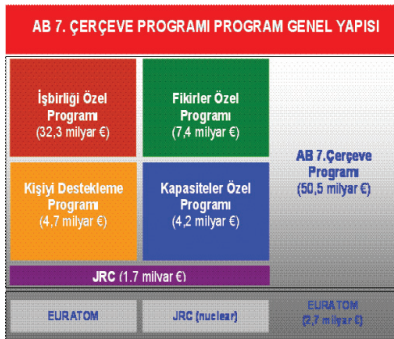
Türkiye'nin AB üyeliği açısından öncelikli alanlarda yapılan teklif çağrılarında proje hazırlamanın yanısıra, Türkiye'nin dahil olduğu Avrupa Topluluğu Programları'na katılmak da mümkün. Türkiye'de gerekli koşullara uyan kuruluşlar, AB'den destek almak için bu programlara başvurabilirler.

Türkiye'deki kişi ya da kuruluşların Topluluk Programlarından yararlanabilmesi için Türkiye'nin her katılımcı ülke gibi yıllık aidat yatırması gerekiyor. Türkiye'nin katılımının sağlanması ile bireyler, şirketler, sivil toplum kuruluşları ve ulusal kurumlar Topluluk Programlarından her AB üyesi ülke gibi aynı haklar ve şartlar kapsamında yararlanabiliyorlar.

Türkiye'nin aktif olarak katıldığı Topluluk Programları şunlardır:

7. Çerçeve Programı (2007–2013):

Programın Türkiye'deki koordinatörlüğünü TÜBİTAK üstlenmektedir. Geleceğin teknolojilerini geliştirmeyi ve AR&GE faaliyetlerinde uluslararası işbirliklerini desteklemeyi hedefleyen Program kapsamında verilen hibelerden KOBİ'ler, sanayinin önde gelen kuruluşları ve araştırma kurumları (üniversiteler ve araştırma enstitüleri) faydalanabiliyorlar. Toplam 53,2 milyar Euro'luk bütçeye sahip olan 7. Çerçeve Programında KOBİ'ler de bilim ve teknoloji alanındaki AR&GE faaliyetleri (yeni ürün / teknoloji geliştirme) için hibelerden yararlanabilir ve program kapsamında AR&GE harcamalarının %75'i ve toplam harcamalarının %80'i finanse edilebilir. Bu noktada önemli olan KOBİ'lerin AR&GE faaliyetlerini gerçekleştirebilmek için Programa katılan ülkelerdeki kurum ve/veya kuruluşlarla uluslararası ortaklık kurmalarıdır.



7. Çerçeve Programı hakkında detaylı bilgiye ulaşabileceğiniz kaynaklar:

- İstanbul Sanayi Odası tarafından yayınlanan **Avrupa Birliği Çerçeve Programları El Kitabı**,
- 7. Çerçeve Programı internet sitesi: www.fp7.org.tr
- CORDIS (Avrupa Komisyonu Bilim ve Teknoloji Portalı): <http://cordis.europa.eu/>

KOBİ'ler 7. Çerçeve Programı'nda yer alan İşbirliği Özel, Kişiyi Destekleme ve Kapasiteler Özel Programları'na başvurabiliyorlar. İşbirliği Özel Programında AR-GE kapasitesi yüksek KOBİ'lerin projeleri desteklenirken, İşbirliği Özel

Topluluk Programları

Programı'nda AR&GE alanındaki çalışmalarını geliştirmek amacıyla bir akademisyen istihdam etmeyi isteyen KOBİ'lere destek veriliyor.

Kapasiteler Özel Programında ise AR&GE kapasitesi düşük KOBİ'lerin kapasitelerini artırma ve bu yolla yeni ürünlerin geliştirilmesi hedefleniyor. Kapasiteler Özel Programında iki ana konu destekleniyor:

- KOBİ'lere yönelik araştırmalar,
- KOBİ Birliklerine yönelik araştırmalar.

Bu iki alanda da KOBİ'lerin ya da KOBİ'leri temsil eden şemsiye kuruluşların AR&GE alanındaki çalışmaları destekleniyor. Şemsiye kuruluşlar tarafından gerçekleştirilen projelerde proje çıktılarının (yeni ürün/hizmet) kuruluşun üyeleriyle de paylaşılması öngörülüyor.

Neden KOBİ'ler?

Türkiye'de olduğu gibi Avrupa Birliği'nde de tüm firmaların %99'u KOBİ'lerden oluşuyor. AB'deki KOBİ'ler Avrupa GSYİH'sinin üçte ikisini yaratıyor ve 75 milyon iş imkânı (istihdamın 2/3'ü) sağlıyorlar. Dolayısıyla Avrupa Birliği'nde KOBİ'lerin ekonomiye katkılarını ve kapasitelerini artırmak öncelikli hedefler arasında yer alıyor. (Türkiye'de KOBİ'lerin istihdam sağlamadaki payı %76,7 iken yaratılan katma değer sadece %38.) Türkiye'nin AB ile uyumlaştırdığı KOBİ tanımına kitapçıgın Sık Sorular Sorular bölümünden ulaşmak mümkün.

KOBİ'ler Yararına Araştırmalar

7. Çerçeve Programı'nda hem KOBİ'lerin hem de KOBİ'leri temsil eden üst kuruluşların (birlik, dernek) yararlanabileceği projeler destekleniyor.

Bu projelerin amacı, KOBİ'lerin AR&GE ve inovasyon kapasitesini artırmak ve yeni teknolojiler ve ürünler geliştirmelerini teşvik etmek.

Bu projelerde AR&GE kapasitesi olmayan ancak teknoloji bilgisini geliştirmek isteyen KOBİ'ler birleşerek bu çalışmayı yapabilecek araştırma enstitüleri, üniversiteler gibi kurumlar ile konsorsiyum kurabiliyorlar. Konsorsiyumlar uluslararası işbirlikleri ile kuruyor.

Türk firmaları da 7. Çerçeve Programı kapsamında başarılı projeler gerçekleştiriyor. Troyka Makine Gıda San. Danışmanlık ve Pazarlama Ltd. Şti'nin ortak olarak yer aldığı projede elma suyu üretiminde pazarlardaki çürük meyveler ya da diğer meyve işlemlerinin artıkları yerine, özel yetiştirilmiş ve harmanlanmış çeşitlerin kullanımı, meyve suyundaki şeker oranını düşürmek ve lif eklemek suretiyle elma suyu ticaretine değer kazandırmak hedefleniyor.

7. Çerçeve Programı'na ilişkin daha detaylı bilgiye **Avrupa İşletmeler Ağı İstanbul Merkezi** tarafından yayınlanan "KOBİ'ler için AB 7. Çerçeve Programı" kitapçığından ya da "www.aia-istanbul.org" web sitesinden ulaşmak mümkün.

"KOBİ'ler yararına arařtırmalar" proje çağrısının en önemli ve ayırt edici özelliği ise konu sınırlamasının olmaması.

Projelere katılma ve Ortak bulma

7. Çerçeve Programı kapsamında gerçekleştirilen projelerde koordinatör olarak yer almak ve uluslararası konsorsiyumu yönetmek zor bir görev. Bu yüzden KOBİ'lerin ilk etapta projelerde ortak olarak veya proje çıktılarının test edilmesi aşamalarında son kullanıcı olarak yer almaları önerilir.

Ortak bulmak için ise KOBİ'lerin 7. Çerçeve Programı'nın internet sitesinde (www.fp7.org.tr) yer alan Ortak Arama Duyurularını takip etmek gerekiyor.

7. ÇP'de başarılı proje teklifi nasıl yazılmalı?

- Çağrıda yer alan hedefler ile tam uyumlu,
- AB yararına getirisi olan (yeni ürün ve teknoloji geliştirme)
- Günün bilimsel ve teknolojik düzeyinin ötesinde,
- Teknolojik risk taşıyan projeler olmalıdır.

Sadece destek almayı amaçlayan, mevcut teknolojik düzeyi ilerletmeye katkı sağlamayan, ürün geliştirmeye yönelik, teknolojik riski düşük, bir diğer deyişle teknik açıdan kolaylıkla yapılabilecek, tüm çalışmaların tek bir kurum içinde yapılmasının mümkün olması nedeniyle uluslararası bir ortaklığa ve işbirliğine ihtiyaç duyulmayan projeler 7. Çerçeve Programı'na uygun projeler değildir.



Rekabet Edebilirlik ve Yenilik Programı (Competitiveness and Innovation Framework Programme – CIP):

Temel amacı işletmelerin, özellikle de KOBİ'lerin rekabet edebilirliğini artırmak olan ve bu doğrultuda çevre dostu ve yenilikçi faaliyetleri destekleyecek olan programın 3 bileşeni bulunuyor:

Bileşen	Yetkili Kurum	Bütçe
<i>Girişimcilik ve Yenilik Programı</i>	T.C. Sanayi ve Ticaret Bakanlığı	2,17 milyar Euro
<i>Bilgi ve İletişim Teknolojileri Politikaları Destek Programı</i>	Devlet Planlama Teşkilatı Müsteşarlığı Bilgi Toplumu Dairesi	728 milyon Euro
<i>Avrupa Akıllı Enerji ve Teknoloji Programı</i>	Enerji ve Tabii Kaynaklar Bakanlığı	727 milyon Euro



Girişimcilik ve Yenilik Programı kapsamında 2003 yılından bu yana İstanbul Sanayi Odası bünyesinde de faaliyet gösteren Avrupa Bilgi Merkezleri (ABM) ve Yenilik Aktarım Merkezleri (IRC) Avrupa Komisyonu tarafından Avrupa İşletmeler Ağı Enterprise Europe Network adı altında tek bir çatı altında

birleştirildi.

2008 yılından bu yana faaliyet gösteren Avrupa İşletmeler Ağı Merkezleri ile başta KOBİ'ler olmak üzere tüm sektörlerde faaliyet gösteren firmalara tek bir noktadan daha kapsamlı hizmet veriliyor.

Bugün Avrupa İşletmeler Ağı kapsamında 47 ülkede 572 kuruluş bünyesinde faaliyet gösteren merkezlerde 3000'e yakın uzman hizmet veriyor.

Avrupa İşletmeler Ağı merkezleri ile KOBİ'ler; AB mevzuatı, hibeleri ve krediler, ticari işbirliği ile teknoloji transferi ve Ar – Ge alanında sağlanan desteklere ve talep edilen işbirliklerine ilişkin tek bir noktadan ulaşabiliyor.

Avrupa İşletmeler Ağı İstanbul Merkezi tarafından ücretsiz olarak sunulan hizmetlere broşürün 33. sayfasında detaylı olarak anlatılmakta olup, tüm detaylara www.aia-istanbul.org adresinden ulaşmak mümkün.

Girişimcilik ve Yenilik Programı kapsamında Avrupa Komisyonu KOBİ'lerin doğrudan başvurabileceği proje çağrıları da yayınlıyor.

Topluluk Programları

Bu kapsamda yayınlanan Eko Inovasyon (Eco-Innovation) teklif çağrısına Türkiye'de faaliyet gösteren KOBİ'ler de başvurabiliyor. Şu ana kadar 2 kez çağrısı yayınlanan Eko-Inovasyon için her yıl çağrı açılıyor.

Eko-Inovasyon çağrısına ne tip projeler yazılabiliyor, ne kadar destek alınıyor?

13 Nisan 2010 tarihinde 2. proje çağrısı yayınlanan Eko-Inovasyon'da amaç araştırma ve pazar arasındaki boşluğu doldurmak. Eko-Inovasyon girişimi Ar-Ge projelerini desteklemiyor sadece Ar-Ge projeleri ile ticarileşme arasındaki boşluklar için bir köprü görevi görmeyi hedefliyor.

Özellikle teknik olarak kanıtlanmış ve pazarda yer edinmeye çalışan yeşil ürünler, süreçler ya da hizmetler geliştirmiş olan küçük ve orta ölçekli işletmelere kaynak sağlanması hedefleniyor.

Projelerin, sera gazı emisyonlarının azaltılmasına yardımcı olması, su ve hammadde materyal kaynaklarının daha etkin kullanımını sağlaması, geri dönüşüm malzemelerinin kullanımını arttırması, çevreye daha az zarar veren kaliteli ürünlerin üretilmesi ve çevreye dost üretim süreçleri ve hizmetlerin uygulanmasını sağlaması bekleniyor.

KOBİ'lerin inovasyon kapasitelerini arttırmak, çevre dostu yenilikçi ürünler ve hizmetler için genişletilmiş bir pazar oluşturmak, çevre dostu yenilikçiliğin yaygın olarak uygulanmasının önündeki engelleri kaldırmak süreçler ve hizmetlerle ilgili yenilikçiliği, yeni ve bütünleştirilmiş yaklaşımları desteklemek de projede hedeflenen alanlar arasında yer alıyor.

KOBİ'lere öncelik verilen Eko-Inovasyon çağrıları tüm tüzel kişilere açık. Projenin kaç ortak tarafından oluşturulacağı veya kaç ülkeyi içereceğine dair bir kısıtlama da bulunmuyor. Bir ülkeden tek ortaklı projelerin bile çağrıya proje teklifinde bulunabileceği belirtiliyor. Çağrıya 27 AB üyesi ülkeye ek olarak Lihtenştayn, İzlanda, Norveç, Türkiye, Arnavutluk, Hırvatistan, Makedonya, İsrail, Karadağ, Sırbistan ve ilgili anlaşmaları yürürlüğe girmiş diğer AB üyesi olmayan ülkelerden başvuru yapılabiliyor.

Toplam bütçesi 35 milyon Euro olan 2010 proje teklif çağrısı kapsamında yapılacak olan başvurularda belirlenen öncelikli sektörler ve alanlar ise şöyle:

- Materyal Geri Dönüşümü (Material Recycling),
- Yapı Sektörü (Building Sector),
- Gıda Sektörü (Food and Drink Sector),
- Çevreye Duyarlı İşletmeler ve Akıllı Satın Alma (Greening Business and Smart Purchasing)

Topluluk Programları

2010 yılı çağırısı için ayrılan 35 milyon Euro ile yaklaşık 50 farklı projenin desteklenmesi planlanıyor. Sağlanacak kaynak, proje toplam maliyetinin %50'sini karşılayabiliyor.

Konuya ilişkin gelişmelere, daha önceki proje örneklerine ve proje teklif çağrılarına <http://ec.europa.eu/environment/etap/ecoinnovation> internet sitesinden ulaşmak mümkün. Proje çağrılarına ilişkin bilgi programın koordinasyonundan sorumlu Sanayi ve Ticaret Bakanlığı'nın web sitesinden de (<http://ab.sanayi.gov.tr/>) yayınlanıyor. Proje başvuruları doğrudan Avrupa Komisyonu'na yapılıyor.

Girişimcilik ve Yenilikçilik Programı kapsamında ayrıca KOBİ'lere **kredi imkanları** da sağlanıyor.

3 ana başlıkta sağlanacak kredilerin kullandırabileceği alanlar ise şu şekilde sıralanıyor.

Girişimcilik ve Yenilik Programı Mali Araçlar	
<i>Yüksek Büyüme Potansiyelli ve Yenilikçi KOBİ'lere Finansman Desteği</i>	Başlangıç Aşaması Yatırımları
	Gelişme Aşaması Yatırımları
<i>KOBİ Teminat Desteği</i>	Krediler ve Finansal Kiralama yoluyla KOBİ'lere borç finansmanı desteği
	Mikro Kredi Finansman Desteği
	KOBİ'lere yönelik özsermaye veya benzeri yatırımlar için teminat desteği
<i>Kapasite Geliştirme Desteği</i>	Çekirdek Sermayesi Faaliyetleri
	Ortaklık Faaliyetleri

Avrupa Yatırım Fonu (European Investment Fund) ve kredilerden yararlanacak ülkelerdeki kurum ve bankaların işbirliği ve aracılığıyla sağlanan kredilerde Türkiye'deki sorumlu kuruluşlar Kredi Garanti Fonu A.Ş. ve Finansbank. İşbirliği yapılan kuruluşların sayısının önümüzdeki dönemde artması bekleniyor.

Türkiye'ye Girişimcilik ve Yenilik Programı kapsamında sağlanan kredilere ilişkin güncel bilgiler KOBİ'ler için AB Finansmanı'nın <http://www.access2finance.eu/en/Turkey/cipl/index.htm> internet adresinden takip edilebilir.

Topluluk Programları

Avrupa Yatırım Fonu (AYB) tarafından sağlanan kredilerde aracı kuruluşlar ya da Fon doğrudan kredilere kefil olduğundan KOBİ'ler ek bir teminat vermeden krediden yararlanabiliyor.

Kredi Garanti Fonu A.Ş. tarafından yürütülen ve KOBİ'leri geliştirmek, yeni yatırımları desteklemek, kırsal kesimdeki girişimciliği artırmak, kırsal kesimdeki nüfusu yerinde tutmak ve istihdamı artırmak olan "HER KÖYE BİR KOBİ" projesi kapsamında, KOBİ'ler 625.000 TL'ye kadar krediden yararlanabilecek ve AYB tarafından 500.000 TL'ye kadar teminat sağlanacak.

Başvuru koşullarına ilişkin ayrıntılı bilgiye Kredi Garanti Fonu'nun internet sitesinde yer alan <http://www.kgf.com.tr/eif/onesme.htm> linkinden ulaşmak mümkün.

Finansbank tarafından sağlanan krediler ise 2 paketten oluşuyor. "Makina ve Teknoloji Paketi" ve "Girişimci Paketi" olarak adlandırılan paketlerde KOBİ'ler, kapasite ve hizmet artırımına yönelik her tür makina ve ekipman alımı ve teknolojik yatırımları için; çalışan sayısı 10 kişiden ve yıllık cirosu 2 milyon Euro'dan az olan mikro KOBİ'ler de yatırımları için kredilerden yararlanabilecekler.

Yaşam Boyu Öğrenim Programı (2007-2013):

Eğitim alanındaki faaliyetleri desteklemek amacıyla oluşturulan Program hayatın çocukluktan yaşlılığa uzanan her anında öğrenim fırsatlarını destekliyor.

Program; **Comenius** (örgün eğitim), **Erasmus** (yüksek öğrenim), **Leonardo da Vinci** (mesleki eğitim) ve **Grundvig** (yetişkin eğitimi) gibi 6 milyona yakın bireyin yararlanmasının hedeflendiği alt programları kapsıyor. Programlara katılan bireylere sunulan değişim olanaklarıyla kültürler arasında etkileşimin artırılması hedefleniyor. Programların koordinatörlüğünü Ulusal Ajans yürütüyor. Ulusal Ajans'ın internet sitesinden (www.ua.gov.tr) proje çağrılarına ve programlarla ilgili ayrıntılı bilgiye ulaşılabilir.

Leonardo Da Vinci Programı: KOBİ'ler için mesleki eğitime mali destek

AB fonlarından çoğunlukla dolaylı olarak yararlanabilen işletmelerin sınırlı sayıda başvurabilecekleri ve doğrudan hibe alabilecekleri programların başında Hayat Boyu Öğrenim Programı adı altında mesleki eğitim alanında hibe desteği sağlayan **Leonardo Da Vinci** Programı geliyor.

Çalışanların mesleki anlamda gelişmelerini amaçlayan firmalar Leonardo da Vinci programı'na başvurarak bu amaca bir de Avrupa boyutu katabiliyor. Projeye katılan firma çalışanları mesleki eğitimlerini aynı ya da benzer alanda

Topluluk Programları

faaliyet gösteren Avrupalı firmalar bünyesinde eğitim olarak gerçekleştirebiliyor.

Programın başlıca hedefleri

- Çalışanların ve yeni çalışmaya başlayacakların bilgi ve becerilerinin artırılması,
- Mesleki tecrübe ve yeterliliklerinin kalitesinin artırılması,
- başta KOBİ'ler olmak üzere firmaların uluslararasılaşmalarına katkı sağlaması
- istihdam imkanlarının artırılması,
- mesleki alanda çalışanların dil yeterliliklerinin geliştirilmesi,
- özellikle gençler için temel mesleki eğitimin desteklenmesi ve teşvik edilmesi

olarak özetlenebilir.

Projenin hedef kitlesi başta KOBİ'ler olmak üzere mesleki eğitim kuruluşları, yerel yönetimler, sivil toplum kuruluşları (Odalar, borsalar, sendikalar, vakıflar, dernekler) ve kamu kuruluşları.

Hangi alanlarda proje oluşturulabiliyor?

Hareketlilik: Firma çalışanlarının harcırah, seyahat, pedagojik, dil ve kültürel hazırlıkları için alacakları AB hibesi ile AB üyesi bir ülkede mesleki eğitim amaçlı iş seyahati

Yenilik Transferi: Mesleki eğitime ilişkin iyi uygulamaların ülkeler arasında yaygınlaştırılması amacıyla gerçekleştirilen projeler. Daha önce bir Leonardo Da Vinci projesi kapsamında ortaya çıkarılmış bir ürün ya da uygulamanın farklı paydaşlara ulaştırılması için de yine bir Leonardo projesi hazırlanabilir.

Ortaklıklar: En az birisi AB üyesi olmak koşuluyla en az 3 ülkeden firmanın bulunduğu mesleki eğitim projelerine ilişkin yararlanılabilen AB hibesi. Personel değişiminin amacı firmalar arasında gerçekleştirilecek proje ile teknik malzeme, kılavuz, ürün, mesleki eğitim içeriği gibi somut bir ürünün ortaya çıkarılması.

Yenilik Geliştirme Projeleri: Başvuruların doğrudan Avrupa Komisyonu'na yapıldığı bu proje tipinde en az 3 ülkenin-biri AB ülkesi olmak üzere-ortaklığı ve somut bir proje çıktısı aranıyor. En az 1 yıl en fazla 3 yıllık olabilecek projeler için Avrupa Komisyonu tarafından sağlanan hibe miktarı toplam proje bütçesinin %75'i kadarını karşılıyor.

Topluluk Programları

Hazırlık Ziyaretleri ve İrtibat Seminerleri: Proje yapacak firmalar için projeyi birlikte gerçekleştirecekleri firmaları tanınmaları, çalışma planı hazırlamaları ve proje dokümanlarını birlikte doldurabilmeleri amacıyla da Leonardo Da Vinci Programı kapsamında destek verilebiliyor.

Leonardo Da Vinci Programı kapsamında gerçekleştirilecek her proje için karşı firma ya da firmalardan projeye dahil olmak istediklerini belirten bir niyet mektubu alınması gerekiyor.

Bu niyet mektubu alındıktan sonra projeye başvuru yapılmalı. Her yıl, yıl sonunda proje teklif çağrısı yayınlanır ve Şubat ayında proje tekliflerinin teslim edilmesinin beklendiği Leonardo Da Vinci Programı'na başvuracak firmalar ve kuruluşlar Ulusal Ajans'ın web sitesinden (www.ua.gov.tr) online olarak proje başvurularında bulunabiliyorlar.

Proje örneği:

TÜBİTAK Adana Üniversite Sanayi Ortak Araştırma Merkezi (ÜSAM), KOBİ'lere yönelik hizmetlerini geliştirebilmek amacıyla Leonardo Programı'nın "Hareketlilik" alanında açılan proje çağrısına başvurmuş ve İngiltere'de bulunan Coventry University Entreprises Ltd. ile ortak bir proje gerçekleştirmiştir.

Projenin temel amacı kurumun ve KOBİ'lere teknoloji alanında hizmet veren diğer aracı kurumların sunduğu hizmetlerin geliştirilmesidir. Bu amaç doğrultusunda Adana ÜSAM, Coventry University Entreprises Ltd., üniversiteler, araştırma merkezleri ve firmaların çalışmalarını ve iyi uygulama örneklerini yerinde görebilmek amacıyla ziyaretler gerçekleştirmiş ve Merkez bu iyi uygulama örneklerinden KOBİ'lere yönelik hizmetlerin geliştirilmesi aşamasında yararlanma fırsatı bulmuştur.

Leonardo da Vinci kapsamında açılan proje çağrıları Ulusal Ajans'ın internet adresinden (www.ua.gov.tr) takip edilebilir.

Türkiye'nin Katıldığı Diğer Topluluk Programları:



Youth in Action (2007–2013): Ulusal Ajans tarafından koordine edilen Program eğitim sürecinde öğrenimlerine Avrupa boyutunu katmak isteyen bireylere çeşitli fırsatlar sunmayı ve daha az fırsata sahip gençler ile 13–30 yaş arası gençlerin katılımının teşvik edilmesini hedefliyor. Bireyler bu programa kişisel olarak değil ancak kurumlar aracılığıyla katılabiliyorlar. Gençlik, spor ve kültür alanında çalışan sivil toplum kuruluşları ve dernekler ile yerel yönetimler Programa proje sunabiliyorlar.

Topluluk Programları

Eđitim alanında destek veren bir diđer program ise **Jean Monnet**. Avrupa Birliđi Genel Sekreterliđi (ABGS) tarafından koordine edilen bu Programda Avrupa Birliđi konusunda eđitilmiş bireylerin yetiştirilmesi hedefleniyor. Program kamu, özel sektör ve üniversitede görev yapan kişilerin katılımına açık.

Kültür Programı (2007–2013): Programın koordinatörlüğünü Kültür ve Turizm Bakanlığı yürütüyor. Programın hedefi, katılan ülkelerdeki yaratıcılar, kültür alanında faaliyet gösteren bireyler ve kurumlar arasındaki kültürel işbirliğinin geliştirilmesi ve bu sayede Avrupa'da ortak bir kültür bilincinin oluşturulması. Kültür Programı'nın bir diđer önemli amacı ise Avrupa Birliđi vatandaşlığı bilincinin geliştirilmesi. Program, görsel-işitsel kültür alanında faaliyet gösteren ve kar amacı gütmeyen küçük kültür derneklerinin katılımına açık. Programa ilişkin etkinlikler ve proje çağrılarına www.ccp.gov.tr adresinden ulaşmak mümkün.

Avrupa Kültür Başkentleri Eylemi (2007–2013): Programın amacı Avrupa kültürünün zenginlik ve farklılıklarının vurgulanması olup program kapsamında gerçekleştirilen en önemli faaliyet üye ve aday ülkelerden Kültür Başkenti olarak her yıl bir şehrin seçilmesi ve bir yıl boyunca şehrin ve ülkenin kültür ve tarihini tanıttıkları etkinliklerin düzenlenmesi. Program kapsamında 2010 yılında İstanbul Avrupa Kültür Başkenti olarak seçildi.

PROGRESS (İstihdam ve Sosyal Dayanışma) Programı (2007–2013): Program, AB'nin istihdam, sosyal içerme ve koruma, çalışma koşulları, cinsiyet eşitliği ve ayrımcılıkla mücadele alanlarını kapsıyor. Çalışma ve Sosyal Güvenlik Bakanlığı tarafından koordine edilen Programa kamu kurumları, sivil toplum kuruluşları, yerel yönetimler, üniversiteler, araştırma kurumları başvurabiliyor. (<http://ab.calisma.gov.tr>)

Gümrükler 2013 (2008–2013): Gümrük Birliđi'nde yer alan Türkiye için de büyük önem taşıyan Programın amacı işletmelerin rekabet gücünün artırılması, ticaretin kolaylaştırılması ve gümrüklerde tamamen elektronik sisteme geçilmesi. 323 milyon Euro bütçeye sahip programın koordinatörlüğü Gümrük Müsteşarlığı tarafından yürütülüyor. Özel olarak gümrüklerin işleyişinin geliştirilmesini hedefleyen Program ihracat yapan firmalara işlemlerin kolaylaştırılması ve hızlandırılması yoluyla fayda sağlayacak.

Fiscalis 2013 (2008–2013): Programda AB ortak pazarında vergi sistemlerinin uyumlaştırılması ve işlerliğin artırılması amaçlanırken Program aday ülkelerin katılımına da açık. Vergilendirme alanında yetkili kurumların faydalanıcı olabileceği programın koordinasyonu Maliye Bakanlığı tarafından yürütülüyor.

Avrupa Yatırım Bankası Kredileri

Merkezi Lüksemburg'da bulunan ve Avrupa Birliği çerçevesinde bağımsız olarak yer alan Avrupa Yatırım Bankası (AYB), genel olarak AB'nin dengeli büyümesine katkıda bulunacak yatırım projelerine kredi sağlar. AYB ayrıca, Akdeniz Ülkeleri ve Lomé Konvansiyonu ülkelerindeki yatırım projelerini de desteklemektedir. Kar amacı gütmeyen bir kurum olan AYB'nin sermayesi üye ülkeler tarafından karşılanır. AYB kredileri, öncelikle ulaştırma, haberleşme, çevre, enerji, sanayi, tarım ve hizmetler sektörüne sağlanmaktadır.

Avrupa Yatırım Bankası 2009 yılında Türkiye'ye 2 milyar 648 milyar Euro kredi sağladı. KOBİ'lerin 1 milyar Euro'ya yakın krediden yararlandığı AYB'nin, Türkiye'ye son 5 yılda kullandırdığı kredilerin toplamı ise 10 milyar 216 milyon Euro'yu buldu. 2004 yılına kadar Türkiye'ye yıllık ortalama 400 milyon Euro kredi sağlayan AYB'nin kullandırdığı krediler bu tarihten sonra hızla artarak yıllık ortalama 2,1 milyar Euro'ya ulaştı. AYB'nin 2010 yılında KOBİ'lere 500 milyon Euro kaynak sağlaması bekleniyor.

AYB Türkiye'de, hem kamu hem de özel sektör projelerini destekliyor. Kamuya açılan krediler ağırlıklı olarak altyapı finansmanında kullanılıyor. Birinci Boğaz Köprüsü ve inşası devam eden Marmaray Projesi AYB kredisiyle gerçekleşen projeler arasındadır.



Avrupa Yatırım Bankası Kredileri

Mevcut kredi türleri nelerdir?

AYB kredileri doğrudan krediler ve global krediler/KOBİ'ler için AYB kredileri olmak ikiye ayrılıyor:

• Global krediler/KOBİ'ler için AYB kredileri

İmalat, tarıma dayalı sanayi, turizm, eğitim, sağlık, enerji, çevre koruma, alt yapı, bilgi ve iletişim teknolojileri sektörlerde faaliyet gösteren; Avrupa Yatırım Bankası'nın belirlediği KOBİ tanımı içinde yer alan, projenin toplam sabit yatırımı 40.000 ile 25.000.000 Euro olan firmalar bu krediden faydalanabiliyor.

AYB 500 kişiden az işçi çalıştıran ve bilanço net sabit kıymet tutarı 75 milyon Euro'nun altında olan firmaları KOBİ olarak tanımlıyor.

AYB yatırım maliyeti 25 milyon Euro'nun altındaki projeler için proje maliyetlerinin % 50'sine kadar olan kısmı finanse ediyor. Aracı bankalar kredileri AYB'den aldıkları fonları her bir projeyi değerlendirmek suretiyle riski bizzat üstlenerek kullanıyor.

Global krediler/KOBİ'ler için AYB kredileri

Yatırım türleri: Özellikle küçük ve orta ölçekli sanayi ve hizmet şirketlerinin ileri teknoloji yatırımları, AR-GE projeleri. Sağlık ve eğitim hizmetleri, su tedarik ve sağlığına ilişkin projeler ile çevre koruma ve enerjinin rasyonel kullanımına yönelik projeler.

Yararlananlar: Küçük ve orta ölçekli şirketler, yerel yönetimler ve diğer kamu kuruluşları

Finansman limiti: Yeni projelerin toplam maliyetinin % 50'si, küçük ölçekli KOBİ yatırımları için toplam maliyetin %100'ü.

Vade, faiz oranı, geri ödeme, para birimleri, teminat, komisyon/ücretler ise aracı banka tarafından belirleniyor.

• Doğrudan krediler

Toplam yatırım maliyeti 50 milyon Euro'nun üzerindeki projeler için sunuluyor. Bu kredi büyük yatırım projeleri için finansman sağlıyor ve finansman limiti proje bütçesinin %50'si ile sınırlı. Bu kredide özel sektöre sağlanacak kredi için de teminat şartı aranıyor.

Yatırım türleri: Altyapı, enerji, çevre, sağlık, eğitim, AR-GE, sanayi ve hizmet sektörleri dahil olmak üzere bir çok alandaki uygun proje türleri.

Yararlananlar: Belediyeleri de içeren kamu kuruluşları, kamu ve özel sektör şirketleri.

Avrupa Yatırım Bankası Kredileri

Finansman limiti: Proje maliyetinin % 50'si ile sınırlı.

Vadeler: Sanayi projeleri için 5 ila 12 yıl arası, altyapı ve enerji projeleri için 12 ila 25 yıl arası değişebiliyor.

Geri ödeme: Geri ödemeler genellikle eşit yıllık veya altı aylık taksitler şeklinde yapılıyor, fakat ana para geri ödemesiz süreleri de içerecek şekilde gereksinimlere göre şekillendirilmiş geri ödeme takvimleri oluşturmak da mümkün.

Teminat: Özel sektöre verilen AYB kredileri teminat gerektiriyor. Bu teminat bir veya daha fazla uygun banka tarafından verilebiliyor.

AYB kredisinin avantajları nedir?

AYB kredilerinin KOBİ'lere sağladığı asıl fayda yerel para cinsinden borçlanma imkanı yaratması ve dolayısıyla döviz riskinin ortadan kalkmasından kaynaklanıyor. Ayrıca AYB, yüklü meblağları uzun vadeli kredilerle vermesi ve kar amacı gütmeyen bir kuruluş olması nedeniyle işletmeye avantaj sağlıyor. Kredi vadeleri sanayi projeleri için 10–15 yıl, altyapı projeleri için ise 15–20 yıl olarak belirtiliyor. Faiz oranları ise kredi vadesine göre sabit olmakta ya da 4–10 yılda bir yenilenebiliyor. Avrupa Yatırım Bankası kredilerinde kesin kredi oranı, faizi ve vadesi firmanın bankaya sunacağı yatırım projesi ve fizibilite çalışmasının değerlendirilmesi sonucunda belirlenmektedir.

Türkiye'de Avrupa Yatırım Bankası ile çalışan aracı bankalar ve kurumlar:

Türkiye Sınai ve Kalkınma Bankası, Türkiye Vakıflar Bankası, Türkiye Kalkınma Bankası, Halk Bankası, Türkiye İş Bankası, Eximbank, Denizbank, Deniz Finansal Kiralama, Akbank, Finansbank, Fortisbank, Yapı ve Kredi, Garanti Bankası, Garanti Leasing, EFG Tefkenbank, EFG Finansal Kiralama A.Ş.

Avrupa Yatırım Bankası kredileri ile ilgili ayrıntılı bilgiye Avrupa Yatırım Bankası'nın internet adresinden (www.eib.org) ya da Türkiye'deki aracı bankaların internet adreslerinden (www.tskb.com.tr, www.tkb.com.tr) ulaşılabilir.

AYB'nin Türkiye'de altyapı için sağladığı finans desteği, temel olarak çevre projeleri ile 1999 depreminin ardından yeniden inşa faaliyetlerine verildi. Türkiye'de finanse edilen projeler arasında Bursa, Adana, Mersin, Diyarbakır, İzmit ve Tarsus atık su arıtma sistemleri, Eskişehir Kent Kalkınma Projesi, Ege sahillerinde bulunan Yeniköy Enerji Santralindeki desülfürizasyon ekipmanı ve daha fazla sayıda çevre dostu enerji ve ısıtma santrallerinin inşası bulunuyor. AYB, aynı zamanda, Türkiye'de yerel ticari bankalara sağladığı birçok küresel kredi vasıtasıyla KOBİ'leri de teşvik etti.

AB Projelerinde Mal Alım İhaleleri

Türkiye'nin AB üyeliğine aday ülke olmasıyla birlikte, Türk girişimciler ve işletmeler de AB menşeli birtakim proje ve ihalelere katılabilmekteler. Özellikle AB'nin Türkiye'de yürüttüğü projeler çerçevesinde açılan mal ve hizmet alım ihaleleri Türk girişimciler açısından büyük fırsatlar sunuyor. Ayrıca, Türk girişimciler, IPA, MEDA, CARDS ve TACIS fonlarından finanse edilen projelerin mal alım ihalelerine de katılabiliyorlar.

MEDA: 1995 yılında Avrupa Birliği ile Akdeniz ülkeleri arasında kurulan ortaklık çerçevesinde oluşturulan bir mali destek programıdır. Türkiye adaylık statüsünü kazanmadan önce bu program kapsamında verilen mali yardımlardan yararlanmıştıdır.

CARDS: Batı Balkan ülkelerinin yeniden yapılanması ve kalkınması amacıyla Avrupa Birliği tarafından oluşturulan mali yardım programıdır.

TACIS: 1990 yılında Bağımsız Devletler Topluluğu ve Moğolistan için geliştirilen ve eğitim, enerji, ulaştırma, gıda üretimi ve dağıtımını ile işletmelere destek sağlanması amacıyla verilen mali yardım programıdır.

Ancak Türk firmaları, zamanında ve yeterince bilgilendirilmedikleri için bu fırsatları değerlendiremiyorlar ve bu ihaleleri yakından takip eden Avrupa Birliği firmaları tüm ihalelere aktif olarak katılıyorlar.

Bu ihalelerin takibi için girişimcilerin, günlük olarak Avrupa Birliği'nin <http://ec.europa.eu/europeaid/cgi/frame12.pl>, www.avrupa.info.tr siteleri ile www.mfib.gov.tr adreslerini takip etmeleri ve açık olan ihaleleri tespit etmeleri gerekmektedir.

Mal alım ihaleleri, Katılım Öncesi Mali Yardım Programı kapsamındaki projelerin uygulanması için ekipman ve malzeme alımında, malların tasarımı, imalatı, teslimatı, montajı ve yaptırılması ile bakım, onarım, kurulum, eğitim ve satış sonrası hizmet gibi diğer hizmetler için açılıyorlar. İhale dosyasında teklif sahiplerine talimatlar, ihale özel şartları ve istenen malların teknik özellikleri bildiriliyor. İhaleler, tutarının büyüklüğü ve kapsamına bağlı olarak ortalama 30 günlük bir değerlendirme sürecinden geçiyor ve yine aynı kriterlere bağlı olarak ihalenin sonuçlandırılması ve sözleşmenin imzalanması asgari 30 gün içinde gerçekleşiyor.

Mal alımı ihalesine verilecek teklif için istenen belgeler nelerdir?

İhaleye katılan teklif sahiplerinin, "çift zarf sistemi"ne uygun olarak bir teknik bir de mali teklif sunmaları gerekir. Genel olarak teklif sahiplerine tekliflerini hazırlamak ve sunmak için 50 gün tanınır.

AB Projelerinde Mal Alım İhaleleri

Resmi evraklara ek olarak teknik teklif, kurum, yöntemler ve teklif sahibinin istenilen hizmetleri sağlamak için görevlendirmeyi planladığı personele ilişkin ayrıntılı bilgi içermelidir. Teklif sahibi projeyi nasıl algıladığını ortaya koymalı ve hedeflere nasıl ulaşılacağına dair görüş bildirmelidir. Teklif sahibi ayrıca, önerilen yaklaşımın ana hatlarını, gereken faaliyetlerin bir listesini, öngörülen girdileri (uzmanlık, malzeme, doğrudan masraflar vs.), çıktıları, önerilen faaliyetlerin zamanlamasını ve süresini ortaya koyan bir iş planı sunmalıdır.

Projede görevlendirilecek personelin ilgili deneyimleri yerine getirecekleri görevleri de açıklayan özgeçmişleri ile birlikte bir liste halinde sunulmalıdır.

Mali teklifte, teklif sahibi teknik teklifte belirtilen faaliyetleri gerçekleştirmek için gerekli gördüğü bütçenin bir açılımını sunmalıdır. Bütün bütçe kalemleri Euro cinsinden yazılmalıdır.

Avrupa Birliği tarafından sağlanan hibe ve krediler ve KOBİ'lere yönelik fırsatlar

Mali Yardım ve krediler	Yetkili Kurum	Faydalanıcı kurum	Hedef Kitle
Katılım Öncesi Mali Yardım Aracı -IPA	ABGS, Ulaştırma Bakanlığı, Çevre ve Orman Bakanlığı, Sanayi ve Ticaret Bakanlığı, Çalışma ve Sosyal Güvenlik Bakanlığı, Tarım ve Köyşleri Bakanlığı.	Kamu kurum ve kuruluşları, Sivil Toplum Kuruluşları, Organize Sanayi Bölgeleri, yerel yönetimler	Devlet kurumları, yerel yönetimler, Sivil Toplum Kuruluşları, KOBİ'ler, gençler, kadınlar, tarım ve gıda sektörü
7. Çerçeve Programı	TÜBİTAK, Cordis	KOBİ'ler ve KOBİ'leri temsil eden üst kuruluşlar, üniversiteler, araştırma merkezleri	KOBİ'ler, üniversiteler, araştırma merkezleri
Rekabet Edebilirlik ve Yenilikçilik Programı	Sanayi Bakanlığı, KOSGEB, Avrupa Yatırım Fonu	Ticaret ve Sanayi Odaları, KOSGEB, KOBİ'ler	KOBİ'ler
Avrupa Birliği Gençlik / Eğitim Programları (Leonardo, Sokrates, Comenius, vb.)	Ulusal Ajans	İşletmeler (KOBİ'ler), Sivil Toplum Kuruluşları, eğitim kurumları, bireyler	Bireyler, işletmeler, eğitim kurumları, sivil toplum kuruluşları
Avrupa Yatırım Bankası Kredileri	Avrupa Yatırım Bankası ve aracı bankalar (Türkiye Sınai Kalkınma Bankası, Türkiye Kalkınma Bankası, Halkbank, Vakıfbank)	İşletmeler, yerel yönetimler, belediyeler, kamu kuruluşları	Kamu kuruluşları
AB Mal Alım İhaleleri	EuropeAid	İşletmeler	İşletmeler

Sık Sorulan Sorular

Avrupa Birliđi hibelerinden kimler yararlanabilir?

Avrupa Birliđi'nin Türkiye'ye katılım öncesi mali yardım bařlıđı altında sađladığı fonların büyük bir kısmı idari yapının güçlendirilmesi amacı ile bakanlıklara ve devlet kurumlarına verilmektedir.

Örnek:

Programın Adı: Çevre ve Orman Bakanlığı Operasyonel Programı

Programın Genel Amacı:

- Çevrenin korunmasını geliřtirmek,
- Çevreyi ve yaşam standartlarını iyileřtirmek,
- İçme suyuna, atık su arıtımına ve entegre katı atık hizmetlerine erişimi geliřtirmek
- Kapasiteyi ve yönetişimi güçlendirmek.

Hususi amaçlar:

- İçme suyu kalitesinin iyileřtirilmesi,
- Geri dönüřtürülen atıkların miktarının artırılması.

Uygulayıcı Kurum: Çevre ve Orman Bakanlığı,

Yararlanan Kurum: Çevre ve Orman Bakanlığı, Belediyeler, Bölgesel Birlikler, Su temini ve kanalizasyon kuruluşları ve Sivil Toplum Örgütleri

Bunun yanısıra kimi devlet kurumları kendi çerçeve programları bünyesinde ihaleler açarak mikro projelere hibe desteđi sađlar. Bu çağrılara çođu zaman sadece sivil toplum kuruluşları, özel kurumlar ve kamu kurumları başvurabilmektedir.

Örnek:

Programın Adı: Aktif İstihdam Tedbirleri Hibe Planı

Projenin amacı:

- Uygun iş alanlarının belirlenmesi, bir meslek edinmek ve niteliklerine uygun bir işe girmek isteyen kadın ve gençlerin desteklenmesi,
- İşgücü piyasası dışında kalan kadın ve gençlerin işgücü piyasasına katılmalarına yardımcı olunması.

İlgili Kurumlar: İŞKUR ve Merkezi Finans ve İhale Birimi

Sık Sorulan Sorular

Yararlanan Kuruluşlar: Ticaret ve Sanayi Odaları, Organize Sanayi Bölgeleri, Meslek örgütleri, KOBİ'leri temsil eden üst kuruluşlar, Halk Eğitim Merkezleri, meslek liseleri, mesleki ve teknik eğitim kurumları

AB hibeleri için yayınlanan proje teklif çağrıları, Avrupa Komisyonu Türkiye Delegasyonu (www.avrupa.info.tr) ve Merkezi Finans ve İhale Birimi (www.mfib.gov.tr) internet sayfasından takip edilebilir.

Avrupa Birliği hibelerinden yararlanmak ne kadar zaman alıyor?

Avrupa Birliği'nden Türkiye'ye sağlanan fonlar için önce ihale açılması, ihale sürecinin sona ermesi ve daha sonra Avrupa Komisyonu ile sözleşme yapılması gerekir. Genel olarak bu süre beklenenden biraz daha uzundur ve projeye başlamak için en az 6 ay beklemek gerekir. Proje sahiplerinin projeye başladıklarında henüz hibe miktarının hesaplarına yatırılmamış olabileceği ihtimalini göze almaları ve mali yapılarını buna göre hazırlamaları faydalı olacaktır.

7. Çerçeve Programı'na başvuracak firma ya da kuruluşlar için Katılım Öncesi Mali Yardımlarda olduğu gibi bölgesel sınırlamalar var mıdır?

7. Çerçeve Programı'na Türkiye'nin her yerindeki firma ya da kuruluşlar başvurabilir. Topluluk Programlarında başvurabilecek bölgeler ve iller ile ilgili herhangi bir sınırlama yoktur.

Avrupa Birliği hibelerinde ve Topluluk Programlarında dikkate alınan KOBİ tanımı nedir?

Türkiye 18 Mayıs 2006 tarihi itibarıyla KOBİ tanımını Avrupa Birliği ile uyumlaştırmış ve 250 kişiden az yıllık çalışan istihdam eden ve yıllık net satış hasılatı ya da mali bilançosu Türk lirasını aşmayan işletmeler KOBİ olarak tanımlanıyordu. Ancak mevcut yorumlarda satış hasılatı ve mali bilanço şartlarından sadece birisini karşılayan şirketler de KOBİ olarak değerlendiriliyordu.

Sanayi ve Ticaret Bakanlığı tarafından yapılacak yeni düzenleme ile KOBİ'ler yoruma meydan vermeyecek şekilde tanımlanacak. Buna göre, bir işletmenin KOBİ olarak değerlendirilebilmesi için satış hasılatı ve mali bilançosundan her ikisinin de 25 milyon liranın altında olması şartı aranacak. Başka bir ifade ile artık satış hasılatı veya mali bilançosundan herhangi birisi 25 milyon lirayı aşan işletmeler KOBİ teşviklerinden yararlanamayacak.

Mali Bilanço: Bir işletmenin belirli bir tarihte sahip olduğu varlıklar ile bu varlıkların sağlandığı kaynakları gösteren mali tablo.

Sık Sorulan Sorular

Net Satış Hasılatı: Bir işletmenin brüt satışlarından satış iskontoları ve iadeleri ile diğer indirimlerin düşülmesi sonucu bulunan tutar.

KOBİ tanımına göre mevcut sınıflandırma:

Mikro İşletme: 10 kişiden az yıllık çalışan istihdam eden ve yıllık net satış hasılatı ya da mali bilançosu 1 milyon TL'yi aşmayan çok küçük ölçekli işletmeler,

Küçük İşletme: 50 kişiden az yıllık çalışan istihdam eden ve yıllık net satış hasılatı ya da mali bilançosu 5 milyon TL'yi aşmayan işletmeler,

Orta Büyüklükteki İşletme: 250 kişiden az yıllık çalışan istihdam eden ve yıllık net satış hasılatı ya da mali bilançosu 25 milyon TL'yi aşmayan işletmeler.

Yararlı İnternet Adresleri

- Avrupa İşletmeler Ağı - İSTANBUL: www.aia-istanbul.org
- Avrupa İşletmeler Ağı resmi internet sitesi: www.enterprise-europe-network.ec.europa.eu/
- Avrupa Komisyonu Türkiye Delegasyonu: www.avrupa.info.tr
- Avrupa Birlięi Genel Sekreterlięi: www.abgs.gov.tr
- Merkezi Finans ve İhale Birimi: www.mfib.gov.tr
- Rekabet Edebilirlik ve Yenilik Programı Sanayi ve Ticaret Bakanlıęı resmi internet sitesi: www.cip.sanayi.gov.tr
- EuropeAid: <http://ec.europa.eu/europeaid/cgi/frame12.pl>
- CORDIS: <http://cordis.europa.eu/>
- 7. Çerçeve Programı: www.fp7.org.tr
- Ulusal Ajans (AB Gençlik Programları): www.ua.gov.tr
- Avrupa Yatırım Bankası: www.eib.org

Avrupa Birliği Genel Sekreterliği (ABGS): Türkiye'nin Avrupa Birliği üyeliğine hazırlanmasına yönelik çalışmalar çerçevesinde kamu kurum ve kuruluşlarının yapacakları hazırlık ve çalışmaların koordinasyonunu sağlamak ve belirlenen hedeflerde iç koordinasyon ve uyumun plan ve programlara uygun olarak yönlendirilmesini ve yürütülmesini sağlamak üzere 4 Temmuz 2000 tarihinde kurulmuştur. Dışişleri Bakanlığına bağlı olarak çalışan ABGS Avrupa Birliği ile müzakerelerde yer alır ve hibelerin alanları konusunda Avrupa Komisyonu ile müzakereler yürütür. (www.abgs.gov.tr)

Merkezi Finans ve İhale Birimi (MFİB): Hazine Müsteşarlığına bağlı çalışan MFİB Türkiye'de Avrupa Birliği tarafından finanse edilen programlar çerçevesinde gerçekleşen hizmet, mal, iş ve hibelere ilişkin ihalelerin genel bütçeleme, ihaleye çıkma, sözleşme imzalama, ödeme, muhasebe ve mali raporlaması bakımından sorumlu tek kuruluştur. Merkezi Finans ve İhale Birimi, hizmetlerin, malların, işlerin ve hibelerin ihalesine ilişkin Avrupa Birliği kural, düzenleme ve usullerine bağlı kalınmasını ve uygun bir raporlama sisteminin işlenmesini sağlar. Projeler uygulama döneminde Merkezi Finans ve İhale Birimi tarafından denetlenir. (www.mfib.gov.tr)

Avrupa Birliği Türkiye Delegasyonu: Delegasyon Avrupa Komisyonu'nu Türkiye'de temsil eder. Avrupa Birliği'nin siyasi, ekonomik ve ticari alanlardaki pozisyonunu ifade ederek; Türkiye'deki siyasi, ekonomik ve müktesebata ilişkin gelişmeleri ve reform süreçlerini takip eder ve raporlayarak ikili ilişkilerin gelişimine katkıda bulunur. Delegasyon aynı zamanda, Türkiye'nin AB'ye katılımı ve müzakere süreçlerini aktif olarak destekler ve hazırlık ile takip aşamalarına tamamen dahil olur. Katılım öncesi süreçte, Türkiye'de AB mali desteğiyle uygulanmakta olan program ve projelerin etkinliğini ve işleyişini denetleyen Delegasyon, aynı zamanda Türkiye için sağlanan mali desteğin programlanmasına da katkıda bulunmaktadır. (www.avrupa.info.tr)

Ulusal Ajans (Avrupa Birliği Eğitim ve Gençlik Programları Merkezi Başkanlığı): Devlet Planlama Teşkilatı'na bağlı olarak çalışan Ulusal Ajans, Türkiye'nin katıldığı tüm gençlik ve eğitim programlarının koordinatörlüğünü yürütmektedir. Ulusal Ajans söz konusu programların (Leonardo, Comenius, Erasmus...) tanıtımı, izlenmesi ve katılımı kolaylaştıracak bilgi akışının sağlanmasından sorumludur. (www.ua.gov.tr)

Avrupa Komisyonu: Avrupa Birliği'nin yürütme organıdır. Komisyon, Birlik mevzuatının üye ülkelerce uygulanmasından sorumludur. Aday ülkelere de müzakere sürecinde mevzuata uyum konusunda destek verir. Mali yardımların belirlenmesi konusunda ise aday ülkeler ve Komisyon ortak çalışma yürüterek yardımların hangi alanlarda kullanılacağına dair müzakereler yürütür. (<http://ec.europa.eu>)

Terimler Sözlüğü

Avrupa Yatırım Bankası: 1958 yılında Roma Antlaşması'nın hükümleriyle kurulan Avrupa Yatırım Bankası (AYB) AB çerçevesinde yer alan bağımsız bir kurumdur. Merkezi Lüksemburg'da bulunan AYB, temel olarak Topluluğun dengeli büyümesine katkıda bulunacak yatırım projelerini finanse etmek amacıyla kredi sağlamaktadır. Bu amaç doğrultusunda aday ülkelerde ve Avrupa Akdeniz İşbirliği'nde yer alan ülkelerin kamu ve özel sektörü ile altyapı projeleri desteklenmektedir. (www.eib.org)

Avrupa Yatırım Fonu: Avrupa Yatırım Bankası, Avrupa Birliği ve Birlik üyesi ülkelerin finans kuruluşlarının ortak olduğu Avrupa Yatırım Fonu 1994 yılında kurulmuştur. 2000 yılında yapılan düzenleme sonrasında AYF'nin 2 milyar Euro tutarındaki sermayesinin %61'ini Avrupa Yatırım Bankası, %30'unu AB ve %9'unu Avrupa finans kuruluşları karşılamaktadır. Avrupa Yatırım Fonu'nun temel faaliyet alanları, KOBİ'lere kredi veren bankalar, leasing şirketleri, garanti kurumları, karşılıklı garanti fonları ve diğer mali kurumlara portföy garantisi sağlamak ve yenilikçi, büyüme potansiyeline sahip KOBİ'lere kaynak sağlayan risk sermayesi fonlarına katılmaktır. Avrupa Yatırım Fonu Rekabet Edebilirlik ve Yenilikçilik Programı kapsamında Türkiye'deki KOBİ'lere de kredi sağlayacaktır. (www.eif.org).

EuropeAid: Avrupa Komisyonu tarafından kurulan Europeaid, Avrupa Birliği'nin diğer ülkelere yaptığı yardımların koordinasyonundan sorumludur. EuropeAid, Avrupa Birliği'ne komşu ülkeler, Afrika, Asya ve Latin Amerika ülkelerine sürdürülebilir kalkınma, sosyo-ekonomik gelişim, doğal kaynakların kullanımı, güvenlik ve göç gibi konularda geliştirilen projeler yoluyla mali yardım yapmaktadır. Türkiye'de de EuropeAid'in sağladığı mali yardımlarla çeşitli projeler geliştirilmektedir. Ayrıca, söz konusu projelere ilişkin açılan ihale duyuruları da yine EuropeAid'in internet sitesinden duyurulmaktadır. (<http://ec.europa.eu/europeaid>)

Katılım Öncesi Mali Yardım Aracı (Instrument for Pre-Accession - IPA): Avrupa Birliği'nin aday (Türkiye, Hırvatistan ve Makedonya) ve potansiyel aday (Arnavutluk, Bosna Hersek, Sırbistan, Karadağ ve Kosova) ülkelere yönelik oluşturduğu mali yardım programıdır. Avrupa Birliği IPA kapsamında ülkelerin AB mevzuatı ve politikalarına uyum amacıyla kamu kurumları, sivil toplum kuruluşları, yerel yönetimler gibi çeşitli kurumlar tarafından tasarlanan projelere destek vermektedir. Ayrıntılı bilgiye Avrupa Komisyonu Türkiye Delegasyonu'nun internet sitesinden ulaşılabilir. (www.avrupa.info.tr)

Avrupa Birliği Çerçeve Programları: AB Çerçeve Programları, Avrupa Birliği'nde çok uluslu araştırma ve teknoloji geliştirme projelerinin desteklediği başlıca Topluluk Programıdır. İlki 1984 yılında başlayan Çerçeve Programlarının amacı Avrupa'nın bilimsel ve teknolojik temelini güçlendirilmesi, endüstriyel rekabetin desteklenmesi ve ülkeler arası işbirliğinin teşvik edilmesidir.

Avrupa İşletmeler Ağı ve Hizmetleri

Avrupa İşletmeler Ağı Avrupa Komisyonu tarafından işletmelere AB mevzuatı, dış ticaret ve teknoloji alanında hizmet vermek üzere kurulan merkezlerde oluşuyor. **47 ülkede, 572 kuruluş** bünyesinde faaliyet gösteren merkezlerde **3000'e yakın uzman**; AB mevzuatı, politikaları, hibeleri, kredileri ve ihalelerine ilişkin bilgi sağlıyor, firmalara yeni pazarlar ve ticari işbirliği fırsatları bulmalarına yardımcı oluyor ve yeni teknolojilere ulaşmaları ve kendi teknolojilerini geliştirmeleri konusunda destek veriyor.

İstanbul Sanayi Odası bünyesinde faaliyet gösteren **Avrupa İşletmeler Ağı İstanbul Merkezi**, KOSGEB Boğaziçi Hizmet Merkezi, KOSGEB İstanbul Anadolu Yakası Hizmet Merkezi ve Sabancı Üniversitesi ortaklığı ve Trakya Bölgesi'nde bulunan 6 irtibat ofisi ile İstanbul ve Trakya Bölgesi'ndeki firmalara hizmet veriyor.

Avrupa İşletmeler Ağı İstanbul Merkezi işletmeleri, AB mevzuatı, mali yardım ve kredileri, AB'ye ihracatta uyulması gereken kurallar ve merkezlerin faaliyet gösterdiği 46 ülkede ortak arayışı konusunda bilgilendirirken, diğer yandan AB'nin AR-GE destekleri, 7. Çerçeve Programı ve teknoloji transferi konularında işletmelere destek sağlıyor.

Avrupa İşletmeler Ağı İstanbul Merkezi'nin ücretsiz danışmanlık hizmetlerinden faydalanmak ve etkinliklerinde yer almak için www.aia-istanbul.org adresine üye olabilirsiniz.

Türkiye'deki Avrupa İşletmeler Ağı Merkezleri

Türkiye'deki Avrupa İşletmeler Ağı Merkezleri



Karadeniz: BBISC
Samsun Ticaret ve Sanayi Odası
Hançerli Mah. Abbasaga Sok. No: 8
55020 SAMSUN
Tel.: +90-362-4323626
Faks: +90-362-4311038
e-posta: samsuntso@samsuntso.org.tr
İnternet Sitesi: www.samsuntso.org.tr

Uludağ Bölgesi: EMN
KOSGEB Bursa İGEM
Beşevler Küçük Sanayi Sitesi KOSGEB
16149 BURSA
Tel.: +90 224 443 27 42
Faks: +90 224 4432746
e-posta: ahmet.akdag@kosgeb.gov.tr
İnternet Sitesi : www.kosgeb.gov.tr

Akdeniz Bölgesi: BSN-MED
Kosgeb Kahramanmaraş İGEM
Borsa Cad. Ticaret Borsası Yan Girişi
46100 KAHRAMANMARAŞ
Tel.: +90 344 223 6263
Faks: +90 344 225 3107
e-posta: sadik.gozek@kosgeb.gov.tr
İnternet Sitesi: www.kosgeb.gov.tr

GAP Bölgesi: GAPSUN
**KOSGEB Gaziantep Üniversitesi Teknoloji
Geliştirme Merkezi**
Gaziantep Üniversitesi Kampüsü
27310 GAZİANTEP
Tel.: +90 342 3608983
Faks: +90 342 3608934
e-posta: gaziantep.tekmer@kosgeb.gov.tr
İnternet Sitesi: www.kosgeb.gov.tr

Ege Bölgesi: EBIC-EGE
Ege Üniversitesi Bilim ve Teknoloji Merkezi
Ege Üniversitesi Kampüsü EBİLTEM Binası
35100 İzmir
Tel.: +90 232 343 44 00
Faks: +90232 374 42 89
e-posta: serdal.temel@ege.edu.tr
İnternet Sitesi: ebiltem.ege.edu.tr

Anadolu Bölgesi: BSN ANATOLIA
KOSGEB OSTİM İGEM
KOSGEB Cevat Dünder Cad No:156 OSTİM
6370 ANKARA
Tel.: +90.312.592 84 31
Faks: +90.312.354 54 85
e-posta: ugurtan.sumer@kosgeb.gov.tr
İnternet Sitesi: www.abmankara.org.tr



Avrupa İşletmeler Ağı İ S T A N B U L

**KOSGEB İstanbul Boğaziçi
Hizmet Merkezi Müdürlüğü**
Boğaziçi Üniversitesi Kuzey Kampüsü
B Kapısı - R.Hisarüstü 34342 İstanbul
Tel.: 0 212 287 45 86
Faks: 0 212 287 45 93

**KOSGEB İstanbul Anadolu Yakası
Hizmet Merkezi Müdürlüğü**
İMES San. Sit. C Blok 308. Sk. No: 46
Y.Dudullu 34776 İstanbul
Tel.: 0 216 313 10 91
Faks: 0 216 364 81 54



İSTANBUL SANAYİ ODASI
Meşrutiyet Cad. No:62 Tepebaşı
34430 İSTANBUL
Tel.: 0 212 292 21 57
Faks: 0 212 293 55 65

SABANCI ÜNİVERSİTESİ
Orhanlı Tuzla
34956 İSTANBUL
Tel.: 0 216 483 96 48
Faks: 0 216 483 91 18

www.aia-istanbul.org

